



Japan  
Fund for  
Poverty  
Reduction



## Судалгааны ажлын эцсийн тайлан

ТА - 8960 МОН: ХХХ-н Нэмүү Өртгийн Сүлжээг Дэмжих Төсөл  
Хөдөө Аж Ахуй, Хөдөөгийн Хөгжил – Нэмэлт Санхүүжилт Төсөл  
2020 оны 1-р сарын 15

---

### Судалгааны ажлын эцсийн тайлан:

## Зөгийн Аж Ахуйн Эдийн Засгийн Өгөөжийг Нэмэгдүүлэх Боломж Судалгаа

Судалгааны үр дүн, дүгнэлт, зөвлөмж

“Хэрэв Та үйл ажиллагаагаа хэмжиж чадахгүй бол  
яахан сайжруулж чадах бил ээ?”

Питер Драке

Орчин үеийн бизнесийн  
удирдлагын ухааныг үндэслэгч

Боловсруулсан: зөвлөх Д. Багаажав

Asian Development Bank

## **ГАРЧИГ**

1. ТОВЧ ХУРААНГУЙ.....	6
2. СУДАЛГААНЫ ЧИГЛЭЛҮҮД .....	8
3. АЖ АХУЙНУУДЫН НИЙГЭМ, ЭДИЙН ЗАСГИЙН НӨХЦӨЛ БАЙДАЛ.....	8
4. ААН-ҮҮДЭД УЧИРЧ БУЙ НИЙТЛЭГ ХҮНДРЭЛ БЭРХШЭЭЛ .....	11
5. ЖИЖИГ, ДУНД, ТОМ ХЭМЖЭЭНИЙ АЖ АХУЙНУУДЫН САНХҮҮ-ЭДИЙН ЗАСГИЙН ҮР АШГИЙН ТООЦООЛОЛТ (ОРЛОГО, ЗАРДАЛ, АШИГ, ӨРТӨГ, ХУГАРЛЫН ЦЭГ).....	12
a. Жижиг ба дунд хэмжээний аж ахуйнуудын санхүү-эдийн засгийн үр ашгийн тооцоололт .....	13
b. Томоохон ба том хэмжээний аж ахуйнуудын санхүү-эдийн засгийн үр ашгийн тооцоололт .....	22
6. ЗӨГИЙН БАЛНЫ НЭМҮҮ ӨРТГИЙН СҮЛЖЭЭНИЙ ЗУРАГЛАЛ БА ЦААШИД СУДЛАХ, ШИЙДВЭРЛЭХ АСУУДЛУУД .....	31
7. МОНГОЛЫН ЗӨГИЙН БАЛНЫ ГАДААД ХУДАЛДАА БА ЭКСПОРТЫН БОЛОМЖТОЙ ЗОРИЛТОТ ЗАХ ЗЭЭЛИЙН СУДАЛГАА.....	32
8. ДҮГНЭЛТ.....	39
9. ЗӨВЛӨМЖ.....	40

**ХАВСРАЛТ 1: БӨГЛӨГДСӨН САНАЛ АСУУЛГЫН ХУУДАСНУУД**

**ХАВСРАЛТ 2: ЗӨГИЙН АЖ АХУЙД ЗОРИУЛСАН САНХҮҮГИЙН ХЯЛБАРШУУЛСАН  
БҮРТГЭЛ БА ЭДИЙН ЗАСГИЙН ШИНЖИЛГЭЭНИЙ ГАРЫН АВЛАГА**

## **ХҮСНЭГТ:**

Хүснэгт 1:	Санал асуулганд оролцсон аж ахуйнуудын нийгэм, эдийн засгийн үзүүлэлт	9
Хүснэгт 2:	Зөгийн балны гарц, кг/бүл	10
Хүснэгт 3:	Зөгийн балны үнэ, төг/кг	10
Хүснэгт 4:	Зөгийн аж ахуйнуудад учирч буй хүндрэл бэрхшээл	11
Хүснэгт 5:	Судалгаа шинжилгээний суурь нөхцөлүүд ба хувилбаруудын тойм	12
Хүснэгт 6:	Жижиг ба дунд хэмжээний аж ахуйнуудын тооцооны суурь өгөгдөл	13
Хүснэгт 7:	Жижиг буюу 10 бүлтэй өрхийн аж ахуйн эдийн засгийн үр ашгийн тооцоо	14
Хүснэгт 8:	Жижиг буюу 30 бүлтэй аж ахуйн эдийн засгийн үр ашгийн тооцоо	16
Хүснэгт 9:	Дунд буюу 50 бүлтэй аж ахуйн эдийн засгийн үр ашгийн тооцоо	17
Хүснэгт 10:	Жижиг ба дунд хэмжээний аж ахуйнуудын эдийн засгийн үр ашгийн нэгдсэн харьцуулалт	18
Хүснэгт 11:	Томоохон ба том хэмжээний аж ахуйнуудын тооцооны суурь өгөгдөл	22
Хүснэгт 12:	Томоохон буюу 80 бүлтэй аж ахуйн эдийн засгийн үр ашгийн тооцоо	23
Хүснэгт 13:	Том буюу 100 бүлтэй аж ахуйн эдийн засгийн үр ашгийн тооцоо	24
Хүснэгт 14:	Том буюу 200 бүлтэй аж ахуйн эдийн засгийн үр ашгийн тооцоо	25
Хүснэгт 15:	Томоохон ба том хэмжээний аж ахуйнуудын эдийн засгийн үр ашгийн нэгдсэн харьцуулалт	26
Хүснэгт 16:	Хамгийн жижиг ба хамгийн том аж ахуйн эдийн засгийн үр ашгийн харьцуулалт	30
Хүснэгт 17:	Монголын зөгийн балны импорт	32
Хүснэгт 18:	Дэлхийн зөгийн бал экспортлогч хамгийн том 10 улс орны мэдээ	32
Хүснэгт 19:	Дэлхийн зөгийн бал импортлогч хамгийн том 10 улс орны мэдээ	33
Хүснэгт 20:	Монголд харьцангуй ойр улс орнуудын зөгийн балны импорт ба тэдгээрийн Монголд үзүүлэх импортын тариф, тавигдах нөхцөл шаардлага	33

Хүснэгт 21:	Японы зөгийн балны импортын мэдээ	34
Хүснэгт 22:	Хятадын зөгийн балны импортын мэдээ	34
Хүснэгт 23:	ОХУ-ын зөгийн балны импортын мэдээ	35
Хүснэгт 24:	Гонконгийн зөгийн балны импортын мэдээ	35
Хүснэгт 25:	Тайваний зөгийн балны импортын мэдээ	36
Хүснэгт 26:	Өмнөд Солонгосын зөгийн балны импортын мэдээ	36
Хүснэгт 27:	Казахстаны зөгийн балны импортын мэдээ	36
Хүснэгт 28:	Азербайджаны зөгийн балны импортын мэдээ	37
Хүснэгт 29:	Киргизийн зөгийн балны импортын мэдээ	37
Хүснэгт 30:	Гүржийн зөгийн балны импортын мэдээ	37
Хүснэгт 31:	Арменийн зөгийн балны импортын мэдээ	37
Хүснэгт 32:	Монголын экспортын зорилтот зах зээл болж болох зарим улс орнуудын 2018 оны зөгийн балны импортын нэгж үнэ, нийт үнийн дүн, өсөлт/бууралт, тариф	38
Хүснэгт 33:	Жижиг, дунд, том аж ахуйнуудын зөгийн балны нэгж өртөг ба ашгийн харьцуулалт, хугарлын цэгүүд	39

## **ЗУРАГ:**

Зураг 1:	Жижиг ба дунд хэмжээний аж ахуйн зөгийн балны нэгж өртгийн ба нийт ашгийн өөрчлөлт	19
Зураг 2:	Жижиг ба дунд хэмжээний аж ахуйн орлого, зардал, ашгийн хэмжээ /нэмэлт хөрөнгө оруулалтгүй, хоёр хувилбараар/	20
Зураг 3А:	Ашгийн хувь хэмжээний харьцуулалт /зөгийн балыг 0.7 кг-аар савлаж жижиглэнгийн үнээр борлуулах нөхцөлд, жижиг ба дунд аж ахуй, 1-р хувилбараар/	21
Зураг 3Б:	Ашгийн хувь хэмжээний харьцуулалт /зөгийн балыг жижиглэн савлахгүйгээр бөөний үнээр 20 кг-ын эргэлтийн саванд борлуулах нөхцөлд, жижиг ба дунд аж ахуй, 2-р хувилбараар/	21
Зураг 4:	Томоохон ба том аж ахуйн зөгийн балны нэгж өртгийн ба нийт ашгийн өөрчлөлт	27
Зураг 5:	Томоохон ба том хэмжээний аж ахуйн орлого, зардал, ашгийн хэмжээ /нэмэлт хөрөнгө оруулалттай, хоёр хувилбараар/	28
Зураг 6А:	Ашгийн хувь хэмжээний харьцуулалт /зөгийн балыг 0.7 кг-аар савлаж жижиглэнгийн үнээр борлуулах нөхцөлд, томоохон ба том аж ахуй, 1-р хувилбараар/	29
Зураг 6Б:	Ашгийн хувь хэмжээний харьцуулалт /зөгийн балыг жижиглэн савлахгүйгээр бөөний үнээр 20 кг-ын эргэлтийн саванд борлуулах нөхцөлд, томоохон ба том аж ахуй, 2-р хувилбараар/	29
Зураг 7:	Зөгийн балны нэгж өртгийн харьцуулалт	30
Зураг 8:	Зөгийн балны нэмүү өртгийн сүлжээний зураглал ба цаашид судлах, шийдвэрлэх асуудлууд	31
Зураг 9:	Нэгж өртгийн ба ашгийн өөрчлөлт	39

## 1. ТОВЧ ХУРААНГУЙ

Зөгийн аж ахуйн эдийн засгийн өгөөжийг нэмэгдүүлэх боломжийг эрэлхийлэхийн тулд юуны өмнө аж ахуйн түвшинд орлого, зардал, ашгийг бодитоор тодорхойлох хэрэгтэй юм. Орлого, ашгийг тодорхойлоход зардлуудыг тухай бүр нямбай бөгөөд бодитоор бүртгэсэн байх учиртай ба жижиг аж ахуйн түвшинд, ялангуяа өрхийн хэмжээнд ихэнхи тохиолдолд тооцооны гадна орхигдуулдаг өрхийн гишүүдийн хөдөлмөрийн зардлыг тооцсон байх шаардлагатай.

Үр ашгийн тооцоо шинжилгээ хийхдээ төсөлд хамрагдсан аж ахуйнуудын дунд санал асуулга ба зорилтот бүлгийн хэлэлцүүлэг явуулж орлого, зардал, ашгийн дундаж үзүүлэлтүүдийг тогтоож улмаар аж ахуйнуудыг зөгийн бүлийн тоогоор буюу хүчин чадлаар нь ангилж дундаж үзүүлэлтүүдийг шинжилсэн болно. Ингэхдээ 10, 30, 50 бүлтэй аж ахуйнуудыг жижиг ба дунд хэмжээний, 80, 100, 200 бүлтэй аж ахуйнуудыг томоохон ба том хэмжээний аж ахуй гэж ангилсан ба бүлэг тус бүрт нь бүтээгдэхүүний савалгаа ба борлуулалтын сувгаар нь хоёр хувилбараар тооцоо хийсэн. Тухайлбал, зөгийн балыг 0.7 кг-ын багтаамжтай шилэнд савлаж жижиглэнгийн үнээр эцсийн хэрэглэгч нарт шууд борлуулах хувилбар, нөгөө нь 20-50 кг-ын том саванд хийж дундын савлагч аж ахуйд бөөний үнээр нийлүүлэх хувилбар юм. Үүнээс гадна 10-50 бүлтэй жижиг ба дунд хэмжээний аж ахуйнуудыг одоо ашиглаж буй хуучин, гар ажиллагаатай, 5-10 жил ашиглагдсан тул анхныхаа өртгийг бүрэн нөхсөн тоног төхөөрөмж, багаж хэрэгслээ ашиглаж байгаагаар үр ашгийн тооцоог хийсэн бол 80-200 бүлтэй аж ахуйнуудыг автомат ба цахилгаан шинэ тоног төхөөрөмж, багаж хэрэгсэлд хөрөнгө оруулалт хийснээр тооцож үзсэн.

Дээрхи нөхцөл байдал ба хувилбаруудаар тооцоо хийж үзэхэд нийт аж ахуйнуудын (жижиг, дунд, том хэмжээний) зөгийн балны нийт дундаж өртөг 9,000 төг/кг болж байна. Жижиглэнгээр савлагдсан зөгийн балны хувьд хамгийн өндөр өртөг 21,423 төг/кг, хамгийн бага өртөг 6,228 төг/кг байна. Том буюу 20-50 кг-ын савалгаатай, бөөний үнээр борлогддог зөгийн балны хамгийн өндөр өртөг 18,141 төг/кг байхад хамгийн бага нь 3,699 төг/кг байна.

Аж ахуйн хүчин чадал (бүлийн тоо) нэмэгдэх тусам зөгийн балны нэгж өртөг буурч, аж ахуйн нийт ашгийн хэмжээ тодорхой хэлбэлзэлтэй ч (борлуулалтын жижиглэнгийн ба бөөний үнэтэй холбоотойгоор) өсөх хандлагатай байгаа ба харин 200 бүлтэй аж ахуйн хувьд бөөний үнээр борлуулалт хийсэн ч аж ахуйн нийт ашиг өссөөр байх хандлагатай болж байна. Энэ тайланд тусгайлан тусгаагүй ч уг хандлага 300 бүлтэй аж ахуйн хувьд улам тодорч байна, тухайлбал жижиглэнгийн үнээр борлуулалт хийхэд ашгийн түвшин 82% байхад бөөний үнээр борлуулалт хийхэд ашиг 86% болж өсч байна. Энэ нь 1-р хувилбар дахь жижиг савалгаа, шошго ба жижиглэнгийн борлуулалтын зардлууд нийт ашгаа "идэж" эхэлж байгаатай холбоотой. Өөрөөр хэлбэл их хэмжээний зөгийн бал гаргаж буй том хэмжээний аж ахуй жижиглэнгийн савалгаа ба борлуулалтын зардлыг бал савлах төрөлжсөн үйлдвэрт даалгах нь илүү ашигтай болж эхлэхийг харуулж байна.

Зөгийн аж ахуй нь харьцангуй бага хэмжээний хөрөнгө оруулалт шаардсан, өндөр үр ашигтай бизнес тул ойрын ирээдүйд уг салбарт шинээр аж ахуй, айл өрх олноор нэвтэрч өрсөлдөөнийг улам нэмэгдүүлэх нь гарцаагүй юм.

Иймд Монголын хязгаарлагдмал зах зээлд зөгийн аж ахуйн ашиг, үр өгөөжийг тогтвортой байлгах ганц боломж бол экспортонд гарах явдал юм. Үнэ, өртгийн хувьд энэ зорилт боломжтой гэдгийг 200 бүлтэй аж ахуйн зөгийн балны өртгийн түвшин нотлож байна. Ерөнхийдөө олон улсын зах зээл дээрхи зөгийн балны өнөөгийн дундаж үнэ, 2018 онд экспортонд гаргасан Монголын зөгийн балны дундаж үнэ зэргээс дүгнэхэд экспортын үнэ ойролцоогоор 3.00 доллар/кг байхаар байна. Өнөөдрийн ханшаар (2,750 төг/доллар) бодоход энэ нь 8,250 төгрөг юм. Энэ үнээр 200 бүлтэй аж ахуй жижиглэн савласан зөгийн балаа гаргахад 20-30%-ийн ашигтай, том савалгаатай гаргахад 50-60%-ийн ашигтай байхаар байна.

Гэвч бид зөгийн балаа экспортонд жинхэнэ утгаар нь, тогтвортой гаргадаг болохын тулд (гадаад зах зээлд бүтээгдэхүүнээ таниулж удаан хугацаагаар тогтвортой байр суурь эзлэж авах, одоогийнх шиг тохиолдлын журмаар “аз таарвал” экспорт хийдэг биш) их хэмжээний “гэрийн даалгавар” хийх шаардлагатай байна. Энэ нь юуны өмнө аж ахуй бүр чанарын баталгаа бүхий тогтолцоотой болох явдал юм. Энэ нь цаашилбал зөгийн аж ахуйд бараа материал нийлүүлэгч этгээд, зөгийн балыг эцсийн байдлаар савлаж буй этгээд, экспортын маркетингийн үйлчилгээ үзүүлэгч этгээд зэрэг зөгийн балны нэмүү өртгийн сүлжээний оролцогч бүрт хамааралтай асуудал юм. Кластерийн хэмжээнд ярьвал энэ нь Монголын зөгийчдийн холбоо, нийгэмлэг, хүнсчдийн холбоо, салбарын яамны бодлого, орон нутгийн засаг захиргааны байгууллагууд, мэргэжлийн хяналтын байгууллага, хүнсний аюулгүй байдал, эрүүл ахуй, хорио цээрийн бусад байгууллагууд, мал эмнэлгийн байгууллага, гарал үүслийн, газар зүйн байршлын, мөшгин хөөх зэрэг тогтолцоонууд, лабораториудын чадавхи ба баталгаа, эрдэм шинжилгээний байгууллагууд гэх мэт олон талыг хамарсан цогц асуудал байх юм.

## **2. СУДАЛГААНЫ ЧИГЛЭЛҮҮД**

“Зөгийн аж ахуйн эдийн засгийн өгөөжийг нэмэгдүүлэх боломж” судалгааг доорхи чиглэлүүдээр хийж гүйцэтгэв, үүнд:

- Төсөлд хамрагдсан аж ахуйн нэгжүүдийн дунд санал асуулга болон зорилтот бүлгийн хэлэлцүүлэг явуулж тэдгээрийн нийгэм, эдийн засгийн нөхцөл байдлын ерөнхий дүр зургийг тоймлон гаргав.
- Аж ахуйн нэгжүүдэд учирч буй нийтлэг хүндрэл бэрхшээл болон үр ашгийг нэмэгдүүлэх боломжит чиглэлүүдийг тодорхойлов.
- Жижиг, дунд болон том аж ахуйн нэгжүүдийн тус тусын орлого, зарлага, ашиг, нэгж бүтээгдэхүүний өртөг, хугарлын цэгийн шинжилгээг загвар болгон 10, 30, 50, 80, 100, 200 зөгийн бүл бүхий аж ахуйнуудын жишээн дээр тооцоолов.
- Зөгийн балны нэмүү өртгийн сүлжээний зураглалыг гаргаж шийдвэрлэх шаардлагатай байгаа асуудлуудыг тоймлон дурьдав.
- Зөгийн балны олон улсын зах зээл дээрхи экспорт ба импортын мэдээ, Монголын хувьд экспортын зорилтот нич зах зээл байж болох зарим улс орнуудын зөгийн балны импортын тоо хэмжээ, нэгж үнэ, тариф, тавигдах бусад нөхцөл шаардлага зэргийг тоймлов.
- Зөгийн аж ахуйнуудад зориулсан санхүүгийн бүртгэл хөтлөх, эдийн засгийн шинжилгээ хийх аргачлал, тайлбар, томъёо, хүснэгтүүд бүхий гарын авлагыг боловсруулав.

## **3. ААН-ҮҮДИЙН НИЙГЭМ, ЭДИЙН ЗАСГИЙН НӨХЦӨЛ БАЙДАЛ**

“ХАА-н нэмүү өртгийн сүлжээг дэмжих” төсөлд хамрагдсан Дархан-Уул, Сэлэнгэ, Орхон, Хэнтий, Төв аймгуудын зөгийн ААН-үүдтэй биечлэн уулзах, утсаар холбогдох замаар санал асуулга явуулж зарим суманд зорилтот бүлгийн хэлэлцүүлэг өрнүүлэв. Санал асуулга болон хэлэлцүүлэгт нийт 21 ААН оролцсон ба хамрагдсан ААН-үүдийн нийгэм-эдийн засгийн үзүүлэлтүүдийг дор нэгтгэн харуулав.

Уг судалгааны зорилго ААН-үүдийн санхүү, эдийн засгийн дундаж үзүүлэлтүүдийг нэгтгэн шинжилж дүгнэлт гаргах тул ААН-үүдийн нэрсийг хүснэгтэнд дурьдаагүй болно (ААН тус бүрийн дэлгэрэнгүй мэдээлэл бүхий бөглөгдсөн санал асуулгын маягтуудыг Хавсралт 1-ээс үзнэ үү).



### Хүснэгт 1: Санал асуулганд оролцсон ААН-үүдийн нийгэм-эдийн засгийн үзүүлэлт

ААН-ийн дугаар	Нийгмийн үзүүлэлт				Эдийн засгийн үзүүлэлт						
	ААН эрхлэгчийн хүйс	Туршлага /жилээр/	Үндсэн ажил мөн эсэх	Боловсрол	Зөгийн үүлдэр	Бүлийн тоо	Балны гарц, /кг/	Борлуулалтын суваг (%)			Дундаж үнэ (төг)
								Савлагч <sup>1</sup>	Дэлгүүр <sup>2</sup>	Шууд <sup>3</sup>	
<b>Дархан-Уул аймаг</b>											
ААН №1	Эмэгтэй	>10	Үгүй	Дээд	Карпат	50	10	0	50	50	25,000
ААН №2	Эмэгтэй	>10	Үгүй	Үгүй	Карпат	183	40	60	30	10	15,000
ААН №3	Эмэгтэй	5-10	Үгүй	Үгүй	Карпат	78	30	0	50	50	20,000
ААН №4	Эмэгтэй	5-10	Үгүй	Дээд	Дундад Орос	25	32	33	33	33	20,000
ААН №5	Эмэгтэй	5-10	Үгүй	Дунд	Карпат	40	50	0	80	20	20,000
ААН №6	Эрэгтэй	>10	Үгүй	Дээд	Карпат	300	50	50	30	20	12,000
ААН №7	Эрэгтэй	>10	Тийм	Дээд	Карпат, ДО	62	32	0	50	50	18,000
ААН №8	Эмэгтэй	>10	Үгүй	Дээд	Карпат	218	40	50	40	10	15,000
ААН №9	Эмэгтэй	3-5	Тийм	Дээд	ДО	48	15	0	0	100	25,000
<b>Сэлэнгэ аймаг</b>											
ААН №10	Эрэгтэй	5-10	Тийм	ТМС/МСҮТ	Карпат, ДО	115	30	20	20	60	17,000
ААН №11	Эмэгтэй	>10	Тийм	Дунд	Дундад Орос	170	15	80	10	10	15,000
ААН №12	Эрэгтэй	>10	Тийм	ТМС/МСҮТ	Карпат	165	25	60	20	20	15,000
ААН №13	Эмэгтэй	3-5	Үгүй	Дээд	Дундад Орос	48	70	70	0	30	20,000
ААН №14	Эрэгтэй	>10	Тийм	Дээд	Карпат	200	15	50	20	30	15,000
ААН №15	Эмэгтэй	5-10	Тийм	Дээд	Карпат	100	12	33	33	33	17,000
ААН №16	Эмэгтэй	>10	Тийм	Дээд	Башкир	100	15	0	20	80	15,000
ААН №17	Эрэгтэй	5-10	Үгүй	Дээд	Дундад Орос	43	12	0	0	100	25,000
<b>Хэнтий аймаг</b>											
ААН №18	Эрэгтэй	5-10	Тийм	Дээд	Карпат	76	10	0	70	30	25,000
ААН №19	Эрэгтэй	3-5	Тийм	ТМС/МСҮТ	Карпат	106	45	30	20	50	30,000
<b>Орхон аймаг</b>											
ААН №20	Эрэгтэй	>10 жил	Тийм	ТМС/МСҮТ	Башкир, ДО	70	20	0	0	100	18,000
<b>Төв аймаг</b>											
ААН №21	Эрэгтэй	3-5	Үгүй	Дээд	Карпат	50	30	90	0	10	15,000
<b>Дундаж үзүүлэлт</b>	<b>Эмэгтэй 11 (52%) Эрэгтэй 10 (48%)</b>	<b>&gt;10 жил 10 (48%) 5-10 жил 7 (33%) 3-5 жил 4 (19%)</b>	<b>Тийм 11 (52%) Үгүй 10 (48%)</b>	<b>Дээд 13 ТМС 4 Дунд 2 Үгүй 2</b>	<b>Карпат 12 Дунд Орос 5 Холимог 3 Башкир 1</b>	<b>107 бүл</b>	<b>28 кг/бүл</b>	<b>30%</b>	<b>27%</b>	<b>43%</b>	<b>18,900 төг/кг</b>

<sup>1</sup> Савлагч – Бөөний үнийн суваг. Үүнд зөгийн балыг ААН-үүдээс бөөний үнээр авч савлан үнэ нэмж зардаг ААН, хувь хүн багтана.

<sup>2</sup> Дэлгүүр – Супермаркет болон бусад дэлгүүрийн суваг.

<sup>3</sup> Шууд – Гол төлөв үзэсгэлэн, түрээсийн лангуугаар дамжин шууд хэрэглэгч нарт зарж буй суваг.

Хүснэгт 1-ээс үзэхэд төсөлд хамрагдсан Дархан-Уул, Сэлэнгэ, Орхон, Хэнтий, Төв аймгуудын ААН-үүдийн 52%-ийг эмэгтэйчүүд, 48%-ийг эрэгтэйчүүд удирдаж байна. Нийт ААН эрхлэгчдийн 48% нь 10-аас дээш жилийн туршлагатай (ААН байгуулагдсан он жилээс хамааралгүй), 33% нь 5-10 жилийн туршлагатай, 19% нь 3-5 жилийн туршлагатай байгаа бөгөөд талаас дээш буюу 52% нь дээд боловсролтой байна. ААН-үүдийн ойролцоогоор тал хувь нь (52%) зөгийн аж ахуйг үндсэн үйл ажиллагаа гэж үзэж байхад тал хувь (48%) нь туслах аж ахуй гэж үзсэн байна.

Санал асуулганд хамрагдсан ААН-үүдийн эзэмшиж буй зөгийн бүлийн дундаж тоо 107 байгаа ба хамгийн багадаа 25 бүл, хамгийн ихдээ 300 бүлтэй байна. Нэг бүлээс авдаг зөгийн балны дундаж хэмжээ 28 кг байгаа ба хамгийн багадаа 10 кг, хамгийн ихдээ 70 кг байна.

### Хүснэгт 2: Зөгийн балны гарц, кг/бүл

n=21 ААН

Бүлийн тоо	ААН-ийн тоо	Зөгийн балны гарц, кг/бүл		Гарцны дундаж хэмжээ
		Доод хэмжээ	Дээд хэмжээ	
10-49 бүлтэй	5	12	70	36
50-99 бүлтэй	6	10	32	24
100-300 бүлтэй	10	12	50	27

Хүснэгт 2-оос харахад 10-49 бүлтэй ААН-нуудын 1 бүлээс авдаг зөгийн балны дундаж хэмжээ 36 кг байхад 100-300 бүлтэй ААН-н дундаж гарц 27 кг байна. Энэ нь дэлхийн хэмжээнд ажиглагддаг бүлийн тоо ихэсхэд нэг бүлээс авдаг зөгийн балны гарц буурдаг хандлагатай нийцэж байна.

### Хүснэгт 3: Зөгийн балны үнэ, төг/кг

n=21 ААН

Бүлийн тоо хэмжээ	ААН-ийн тоо	Зөгийн балны үнэ, төг/кг		Дундаж үнэ
		Доод түвшин	Дээд түвшин	
10-49 бүлтэй	5	20,000	25,000	22,000
50-99 бүлтэй	6	15,000	25,000	20,170
100-300 бүлтэй	10	12,000	30,000	16,600

Хүснэгт 3-т туссанаар бүлийн тоо нэмэгдэхэд борлуулалтын дундаж үнэ буурч байгаа нь их хэмжээний бүтээгдэхүүнийг бөөний үнээр, бага хэмжээний бүтээгдэхүүнийг шууд хэрэглэгч нарт илүү өндөр үнээр зардагтай холбоотой юм.

#### 4. ААН-ҮҮДЭД УЧИРЧ БУЙ НИЙТЛЭГ ХҮНДРЭЛ БЭРХШЭЭЛ

Санал асуулга болон зорилтот бүлгийн хэлэлцүүлэгт оролцсон аж ахуйнуудад учирч буй хүндрэл бэрхшээлүүдийг Хүснэгт 4-т тоймлон харуулав.

##### Хүснэгт 4: Зөгийн аж ахуйнуудад учирч буй хүндрэл бэрхшээл

	Хүндрэл бэрхшээлүүд
<b>Мэргэжлийн туслалцаа</b>	<p><u>Бизнес удирдлагын чиглэлээр:</u></p> <ul style="list-style-type: none"> <li>- Маркетинг, борлуулалтын сургалт дутмаг</li> <li>- Эдийн засгийн үр ашгийн тооцоололт мэддэгүй</li> </ul> <p><u>Нарийн мэргэжлийн чиглэлээр:</u></p> <ul style="list-style-type: none"> <li>- Эх зөгийн үржүүлэг, арчилгаа – 3 ААН</li> <li>- Арчилгааны сургалт дутмаг</li> </ul>
<b>Тоног төхөөрөмж, багаж хэрэгсэл</b>	<ul style="list-style-type: none"> <li>- Зөгийн ААН тоног төхөөрөмж, багаж хэрэгслийн төрөлжсөн дэлгүүр байдаггүй</li> <li>- Тоног төхөөрөмжийн үнэ өндөр</li> <li>- Ажлыг автоматжуулах төхөөрөмжийн олдоц муу <ul style="list-style-type: none"> <li>o Автомат бал цохигч</li> <li>o Автомат сахар найруулагч, халаагч гэх мэт</li> </ul> </li> <li>- Хорны аппаратын татвар өндөр</li> <li>- Сүүнцэр ялгагч аппаратны олдоц муу</li> </ul>
<b>Санхүүжилт</b>	<ul style="list-style-type: none"> <li>- Зээлийн олдоц муу, барьцаа хөрөнгийн үнэлгээ муу, хүү өндөр, хугацаа богино</li> <li>- АХБ-ны зээлийн дүн өндөр</li> </ul>
<b>Маркетинг Борлуулалт</b>	<ul style="list-style-type: none"> <li>- Борлуулалтын тогтмол, нэгдсэн сүлжээ байхгүй – 3 ААН</li> <li>- Супермаркет, дэлгүүрүүдийн зуучлалын шимтгэл өндөр (30%)</li> <li>- Хүүхдийн өдрийн хоолонд зөгийн балтай сүү өгдөггүй</li> </ul>
<b>Байр сав, агуулах</b>	<ul style="list-style-type: none"> <li>- Зөгийн өвөлжөөний байргүй, түрээсийн байр ашигладаг – 2 ААН</li> <li>- Бал цохих нүүдлийн байр үгүй – 3 ААН</li> </ul>
<b>Зөгийн өвчлөл</b>	<ul style="list-style-type: none"> <li>- Өвчлөл их ба ариутгалын бодис олдоц муу</li> <li>- Зөгийн хачиг, өндөгний эмчилгээний мэдлэг дутмаг</li> </ul>
<b>Савалгаа, шошго</b>	<ul style="list-style-type: none"> <li>- Шинэ, жижиг савалгааны шилний олдоц муу – 3 ААН</li> </ul>
<b>Хүний нөөц, ажиллах хүчин</b>	<ul style="list-style-type: none"> <li>- Ажиллах хүн хүч дутмаг</li> <li>- Мэргэжлийн боловсон хүчний бэлтгэл хангалтгүй</li> </ul>
<b>Бусад</b>	<ul style="list-style-type: none"> <li>- Балт ургамлын тариалан эрхлэхийг дэмждэггүй – 2 ААН</li> </ul>

Учирч буй нийтлэг хүндрэл бэрхшээлийг дурьдвал:

- Эх зөгийн үржүүлгийн ажил ба нийлүүлэлт дутмаг, арчилгааны сургалт дутмаг,
- Борлуулалтын нэгтсэн, тогтвортой сүлжээ байхгүй,
- Тоног төхөөрөмж, багаж хэрэгслийн тогтвортой нийлүүлэлт байхгүй,
- Нүүдлийн байр сав олдоц муу,
- Шинэ бөгөөд төрөл бүрийн хэмжээний савалгааны шил, савны олдоц/нийлүүлэлт муу.

## 5. ЖИЖИГ, ДУНД, ТОМ ХЭМЖЭЭНИЙ АЖ АХУЙН САНХҮҮ-ЭДИЙН ЗАСГИЙН ҮР АШГИЙН ТООЦООЛОЛТ (ОРЛОГО, ЗАРДАЛ, АШИГ, ӨРТӨГ, ХУГАРЛЫН ЦЭГ)

### Урьдчилгаа тайлбар

Аливаа бизнесийн аж ахуй үйл ажиллагааныхаа ашиг, үр өгөөжийг нэмэгдүүлэх боломжийг эрэлхийлэхийн тулд юуны өмнө үйл ажиллагааныхаа орлого, зардлыг нямбай бүртгэн тооцож үүн дээрээ үндэслэн нэгж бүтээгдэхүүнийхээ өртөг, үйл ажиллагаанаасаа ашиг олж эхлэх хугарлын цэг буюу борлуулах ёстой бүтээгдэхүүнийхээ хамгийн бага тоо хэмжээг мэддэг байх хэрэгтэй.

Иймд судлаач аж ахуйнуудын үйл ажиллагааны өөр өөр хүчин чадал, цар хүрээ бүхий 10, 30, 50, 80, 100, 200 бүлтэй аж ахуйнуудын санхүү-эдийн засгийн тооцооллыг жишээ болгон гүйцэтгэж орлого, зардал, ашиг, бүтээгдэхүүний нэгж өртөг болон хугарлын цэгийн өөрчлөлтүүдийн судалсан. Ингэхдээ санхүүгийн тооцоололд ашигласан суурь нөхцөл буюу өгөгдөлүүд нь өөр өөр байна, тухайлбал (1-д) жижиг ба дунд хэмжээний (10, 30 ба 50 бүлтэй) өрхийн аж ахуй, хоршоод одоогийн хэрэглэж буй гар ажиллагаатай тоног төхөөрөмж, багаж хэрэгсэлээ ашигласан хэвээр байна гэж тооцсон бол (2-т) томоохон ба том (80, 100, 200 бүлтэй) ААН-үүд хөдөлмөрийг хөнгөвчлөх, бүтээмжээ дээшлүүлэх, бүтээгдэхүүнийхээ чанарыг баталгаажуулах зорилгоор цахилгаан бал ялгагч, цахилгаан лав хайлуур хутга, автомат бал савлагч, отор нүүдлийн нөхцөлд ашиглах цахилгаан үүсгүүр, бал ялгах ажлыг хээрийн нөхцөлд битүү байранд гүйцэтгэх нүүдлийн гэр/майхан зэрэгт хөрөнгө оруулалт хийснээр тооцож ашигт ажиллагааны түвшин, бүтээгдэхүүний нэгж өртөг, хугарлын цэг зэрэг үзүүлэлтүүдийн өөрчлөлтийн чиг хандлагыг тодорхойлов. Тооцоо шинжилгээг мөн (1-д) бүтээгдэхүүнээ жижиглэн савлаж эцсийн хэрэглэгч нарт өөрсдөө шууд түгээн борлуулах, эсвэл (2-т) эцэслэн боловсруулж (халааж, шүүж, цэвэрлэж гэх мэт) жижиглэн савлаж эцсийн хэрэглэгч нарт хүргэх “боловсруулагч” ААН-д бөөний үнээр нийлүүлэх хувилбаруудаар тус тус гүйцэтгэсэн болно.

### Хүснэгт 5: Судалгаа шинжилгээний суурь нөхцөлүүд ба хувилбаруудын тойм

Жижиг ба дунд хэмжээний аж ахуй (10, 30, 50 бүлтэй)		Томоохон ба том хэмжээний аж ахуй (80, 100, 200 бүлтэй)	
Үйлдвэрлэлийн үндсэн суурь нөхцөл - 1		Үйлдвэрлэлийн үндсэн суурь нөхцөл - 2	
Нэмэлт хөрөнгө оруулалт хийгдээгүй, анхныхаа өртгийг бүрэн нөхсөн гар ажиллагаа бүхий тоног төхөөрөмж, багаж хэрэгсэл ашиглах нөхцөл		Нэмэлт хөрөнгө оруулалт хийж цахилгаан ба автомат тоног төхөөрөмж, багаж хэрэгсэл ашиглах нөхцөл	
Маркетинг ба борлуулалтын хувилбарууд			
1-р хувилбар	2-р хувилбар	1-р хувилбар	2-р хувилбар
Эцсийн хэрэглэгч нарт зориулсан жижиглэнгийн савалгаатай шууд борлуулалт	“Боловсруулагч” нарт зориулсан том савалгаатай бөөний борлуулалт	Эцсийн хэрэглэгч нарт зориулсан жижиглэнгийн савалгаатай шууд борлуулалт	“Боловсруулагч” нарт зориулсан том савалгаатай бөөний борлуулалт

Тооцоо судалгаанд ашигласан суурь өгөгдөлүүд нь санал асуулгын явцад авсан тоон мэдээллийн дундаж үзүүлэлтүүд, бусад төсөл, судалгааны ажлын тайлан мэдээ, салбарын зарим норм, норматив, нэмэлт хөрөнгө оруулалт бүхий тоног төхөөрөмж, багаж, хэрэгслийн зах зээл дээрхи өнөөгийн бодит үнэ ханш зэргийг ашигласан болно.

## **А. ЖИЖИГ БА ДУНД ХЭМЖЭЭНИЙ АЖ АХУЙНУУДЫН САНХҮҮ-ЭДИЙН ЗАСГИЙН ҮР АШГИЙН ТООЦООЛОЛТ**

### **Хүснэгт 6: Жижиг ба дунд хэмжээний аж ахуйнуудын тооцооны суурь өгөгдөлүүд**

<b>Суурь өгөгдөл</b>	<b>Тайлбар</b>	
<b>Тогтмол зардлууд</b>		
Элэгдлийн зардалгүй	Одоогийн ашиглаж буй үндсэн хөрөнгө (тоног төхөөрөмж, багаж хэрэгсэл, бал хадгалах том сав, ачааны машин) 5-10 жил ашиглагдсан ба анхныхаа өртгийг бүрэн нөхсөн гэж үзсэн	
Нэмэлт хөрөнгө оруулалт хийгдээгүй	Одоо байгаа тоног төхөөрөмж, багаж болон бусад хэрэгслээ ашиглаж ажиллана	
Аж ахуйн эзэн ба гэр бүлийн гишүүний ажлын хүн/өдөр	Жилд 1 хүн 132 өдөр (6 сар) ажиллана. Доорхи дэлгэрэнгүй тайлбарыг үзнэ үү.	
Аж ахуйн эзэн ба гэр бүлийн гишүүний хөдөлмөрийн үнэлэмж	₮22,700/1 хүн/1өдөр (хөдөлмөрийн хөлсний доод хэмжээгээр буюу 500,000 төгрөгөөр тооцсон) Доорхи тайлбарыг үзнэ үү	
Дулааны зардал, сарын ₮50,000	Жилийн 8 сард нийт ₮400,000	
Цахилгааны зардал, сарын ₮50,000	Жилд нийт ₮600,000	
<b>Хувьсах зардлууд</b>		
Улирлын чанартай гэрээт ажилчдын цалин хөлс	Гэрээт ажилчин авахгүй	
Өвлийн тэжээл / элсэн чихэр	1 бүлд 8 кг	
Уурагт тэжээл	1 бүлд 10,000 төгрөгний тэжээл	
Эм, ариутгалын бодис	1 бүлд 10,000 төгрөгний эм, ариутгал	
Сав баглаа, боодол - жижиглэнгийн худалдааны сав – 0,7 кг-ын сав, - бөөний худалдааны эргэлтийн сав – 20 кг-ын хуванцар сав	0,7 кг-ын шилэн савыг Хятадаас авах ба үнэнд тээвэр, гаалийн татвар болон НӨАТ татвар багтсан болно. 20 кг-ын сав - одоо ашиглаж буй саваа ашиглана	
Отор нүүдлийн давтамж, жилд 3 удаа	1 нүүдлийн явах/ирэх зай - 100 км, түлшний зарцуулалт 20 литр	
Бусад зардал	Гол төлөв борлуулалттай холбоотой болон тооцоологдоогүй бусад зардлууд байна. 10 ба 30 бүлтэй АА-н хувьд 1 сая төг., 50 бүлтэй АА-н хувьд 2 сая төгрөг гэж тооцов	
<b>Бүтээгдэхүүний дундаж гарц ба борлуулалтын үнэ, ₮</b>	<b>Жижиглэнгийн</b>	<b>Бөөний</b>
1. Зөгийн бал, 30кг/бүл	25,000	15,000
2. Лав, 0,5 кг/бүл	30,000	25,000
3. Цэцгийн тоос, 1,5 кг/бүл	100,000	80,000
4. Жилийн, 50 гр/бүл	400,000	300,000

Тайлбар:

Эдийн засгийн тооцоонд хөдөлмөрийн зардлыг бодитоор тооцоход гэр бүлийн гишүүдийн “төлөгдөдгүй” зардлыг тооцоонд авах хэрэгтэй байдаг ба үүнийг боломжит боловч алдагдсан өртгөөр тооцдог, тухайлбал тухайн зөгийн аж ахуйд ажиллахгүй, өөр газар ажиллах байсан бол хэдэн төгрөгний цалин авах байсан бэ гэдгээр тооцдог. Бидний тооцонд энэ зардлыг хөдөлмөрийн хөлсний доод хэмжээнд буюу 500,000 төгрөгт суурилж тооцсон болно (₮500,000 / 22 ажлын өдөр = ₮22,700).

Мөн тооцонд зөгийн балнаас гадна цэцгийн тоос, лав, жилий зэрэг бүтээгдэхүүний орлогыг нэмж тооцсон болно. Гэхдээ эдгээр нэмэлт бүтээгдэхүүнүүдийн зардал ба орлого харьцангуй бага тул аж ахуйн нийт зардлыг нөхөх хугарлын цэгийг зөвхөн зөгийн балаар тооцсон болно. Өөрөөр хэлбэл, хугарлын цэгийг нэгэнт зөгийн балны тоо хэмжээгээр хангасан байхад бусад бүтээгдэхүүний орлого цэвэр ашиг болно гэсэн үг. Гэхдээ эдгээр бусад бүтээгдэхүүнүүдэд үнэ өндөртэй тусгай сав, баглаа боодол, шошго, нэмэлт ажлын хүч болон борлуулалтын зардал шаардагдахгүй тохиолдолд тэдгээрийн орлого ашиг болж хувирна гэдгийг санах хэрэгтэй.

**Хүснэгт 7: Жижиг буюу 10 бүлтэй өрхийн аж ахуйн эдийн засгийн үр ашгийн тооцоо**

№	Үзүүлэлтүүд	Хэмжих нэгж	1-р хувилбар				2-р хувилбар			
			Жижиглэнгийн савалгаа ба борлуулалтыг өөрсдөө хариуцах тохиолдолд			%	Жижиглэнгийн савалгаагүй бөөний үнээр борлуулах тохиолдолд			%
			Тоо хэмжээ	Нэгж үнэ	Дүн		Тоо хэмжээ	Нэгж үнэ	Дүн	
			1	3	4	5		3	4	5
<b>A</b>	<b>Борлуулалтын орлого</b>				<b>9,350,000</b>	<b>100%</b>			<b>5,975,000</b>	<b>100%</b>
a1	Зөгийн бал	кг	300	25,000	7,500,000	80%	300	15,000	4,500,000	75%
a2	Лав	кг	5	30,000	150,000	20%	5	25,000	125,000	25%
a3	Цэцгийн тоос	кг	15	100,000	1,500,000		15	80,000	1,200,000	
a4	Жилий	кг	0.5	400,000	200,000		0.5	300,000	150,000	
<b>B</b>	<b>Хувьсах зардал</b>				<b>2,430,400</b>	<b>26%</b>			<b>1,446,000</b>	<b>24%</b>
b1	Гэрээт ажлын хөлс	хүн/өдөр	-	-	-		-	-	-	
b2	Тэжээл / элсэн чихэр	кг	80	2,200	176,000		80	2,200	176,000	
b3	Уурагт тэжээл	боодол	10	10,000	100,000		10	10,000	100,000	
b4	Эм	боодол	10	5,000	50,000		10	5,000	50,000	
b5	Сав, 0.7 кг-ын шил	ширхэг	428	1,500	642,000		-	-	-	
b6	Шошго	ширхэг	428	800	342,400		-	-	-	
b7	Түлш/бензин	литр	60	2,000	120,000		60	2,000	120,000	
b8	Бусад зардал	төг			1,000,000				1,000,000	
<b>B</b>	<b>Тогтмол зардал</b>				<b>3,996,400</b>	<b>43%</b>			<b>3,996,400</b>	<b>67%</b>
b1	Тогтмол цалин	хүн/өдөр	132	22,700	2,996,400		132	22,700	2,996,400	
b2	Дулаан	сар	8	50,000	400,000		8	50,000	400,000	
b3	Цахилгаан	сар	12	50,000	600,000		12	50,000	600,000	
b4	Элэгдэл	төг	-	-	-		-	-	-	
<b>Г</b>	<b>Нийт зардал</b>	<b>төг</b>			<b>6,426,800</b>	<b>69%</b>			<b>5,442,400</b>	<b>91%</b>
<b>Д</b>	<b>Татварын өмнөх ашиг</b>	<b>төг</b>			<b>2,923,200</b>	<b>31%</b>			<b>532,600</b>	<b>9%</b>
	<b>Балны нэгж хувьсах зардал</b>	<b>төг/кг</b>			<b>8,101</b>				<b>4,820</b>	
	<b>Балны хугарлын цэг</b>	<b>кг</b>			<b>236</b>				<b>393</b>	
	<b>Балны нэгж өртөг</b>	<b>төг/кг</b>			<b>21,423</b>				<b>18,141</b>	

Эх сурвалж: Санал асуулгын дүнд үндэслэсэн судлаачийн тооцоо

10 бүлтэй өрхийн хэмжээний аж ахуйд 1 хүн (өрхийн тэргүүн эсвэл аль нэг гишүүн) ажиллах ба бал хураах, тээвэрлэх, савлах зэрэг үйл ажиллагаанд нэмэлт ажиллах хүч авах шаардлагагүй гэж үзсэн.

Дээр дурьдсан тооцооны суурь өгөгдөл ба нөхцлүүдэд 10 бүлтэй жижиг хэмжээний аж ахуй 1-р хувилбараар 30%-ийн ашигтай ажиллахаар байна. Хугарлын цэг 236 байгаа нь тухайн аж ахуй хамгийн багадаа 236 кг зөгийн бал гаргаж 25,000 төгрөгөөр борлуулахад орлого, зардал хоёр нь тэнцэх ба 236-гаас дээшхи 1 кг тутмаас ашиг олж эхэлнэ.

1 кг зөгийн балны өртөг 21,423 төгрөг байна. Энэ үнээр 300 кг (гарц 30 кг/1 бүл) зөгийн балаа зарвал мөн орлого, зардал нь тэнцэнэ.

Хэрэв тухайн аж ахуй 2-р хувилбарын дагуу хураасан нийт 300 кг балаа бөөний үнээр (15,000 төгрөгөөр) бал боловсруулан савлагчид нийлүүлсэн бол нийт хувьсах (шууд) зардлаа 984,400 төгрөгөөр (1-р хувилбарын хувсах зардал 2,430,400 төг. – 2-р хувилбарын хувьсах зардал 1,446,000 төг) хэмнэж балныхаа нэгж өртгийг 1-р хувилбарт байсан 21,423 төгрөгнөөс 18,141 төгрөг болгож бууруулах боломжтой байна. Энэхүү хэмнэлт нь бал савлах жижиг шил, шошго, жижиглэнгийн үнийн борлуулалтын зардлаас гарах нь ойлгомжтой. Гэвч энэ тохиолдолд аж ахуйн нийт ашгийн хэмжээ 9% болж буурахаар байна. Үүнээс гадна энэхүү 2-р хувилбарт хугарлын цэг 393 кг байгаа нь зөвхөн 300 кг зөгийн бал гаргаж борлуулсанаар нийт зардлаа нөхөж чадахгүй, харин бусад бүтээгдэхүүн болох цэцгийн тоос, лав, жилийнээс нэмэлт орлого олсоноор нийт зардлаа нөхөж 9%-ийн нийт ашигтай ажиллахаар байна.

Дээрхи болон дараагийн тооцоонуудад зөгийн балны нэгж өртгийг 10 бүлтэй хамгийн жижиг аж ахуйны нэгж өртөгтэй харьцуулсан болно.

Ингэснээр хамгийн жижиг буюу 10 бүлтэй байсан өрхийн хэмжээний аж ахуй хүчин чадлаа шат шатаар нэмж 30, 50 бүлтэй аж ахуй болоход орлого, зардал, ашиг, хугарлын цэг, нэгж өртөг нь яаж өөрчлөгдөх, цаашилбал 80, 100, 200 бүлтэй том аж ахуй болж дээр нь 10-аад сая төгрөгний тоног төхөөрөмж, багаж, хэрэгсэлд нэмэлт хөрөнгө оруулалт хийснээр эдийн засгийн үр өгөөж нь яаж нэмэгдэхийг харах болно.

### Хүснэгт 8: Жижиг буюу 30 бүлтэй аж ахуйн эдийн засгийн үр ашгийн тооцоо

№	Орлого, зардал	Хэмжих нэгж	1-р хувилбар				2-р хувилбар			
			Жижиглэнгийн савалгаа ба борлуулалтыг өөрсдөө хариуцах тохиолдолд			%	Жижиглэнгийн савалгаагүй бөөний үнээр борлуулах тохиолдолд			%
			Тоо хэмжээ	Нэгж үнэ	Дүн		Тоо хэмжээ	Нэгж үнэ	Дүн	
			1	3	4	5	6	7	8	9
<b>А</b>	<b>Борлуулалтын орлого</b>				<b>28,050,000</b>	<b>100%</b>			<b>17,925,000</b>	<b>100%</b>
a1	Зөгийн бал	кг	900	25,000	22,500,000	80%	900	15,000	13,500,000	75%
a2	Лав	кг	15	30,000	450,000	20%	15	25,000	375,000	25%
a3	Цэцгийн тоос	кг	45	100,000	4,500,000		45	80,000	3,600,000	
a4	Жилий	кг	1.5	400,000	600,000		1.5	300,000	450,000	
<b>Б</b>	<b>Хувьсах зардал</b>				<b>5,055,800</b>	<b>18%</b>			<b>2,098,000</b>	<b>12%</b>
b1	Гэрээт ажлын хөлс	хүн/өдөр	-	-	-		-	-	-	
b2	Тэжээл / элсэн чихэр	кг	240	2,200	528,000		240	2,200	528,000	
b3	Уурагт тэжээл	боодол	30	10,000	300,000		30	10,000	300,000	
b4	Эм	боодол	30	5,000	150,000		30	5,000	150,000	
b5	Сав, 0.7 кг-ын шил	ширхэг	1,286	1,500	1,929,000			-	-	
b6	Шошго, 0.7 кг-ын шилний	ширхэг	1,286	800	1,028,800		-	-	-	
b7	Түлш/бензин	литр	60	2,000	120,000		60	2,000	120,000	
b8	Бусад зардал	төг			1,000,000		-	-	1,000,000	
<b>В</b>	<b>Тогтмол зардал</b>				<b>3,996,400</b>	<b>14%</b>			<b>3,996,400</b>	<b>22%</b>
v1	Тогтмол цалин	хүн/өдө	132	22,700	2,996,400		132	22,700	2,996,400	
v2	Дулаан	сар	8	50,000	400,000		8	50,000	400,000	
v3	Цахилгаан	сар	12	50,000	600,000		12	50,000	600,000	
v4	Элэгдэл	төг			-				-	
<b>Г</b>	<b>Нийт зардал</b>	<b>төг</b>			<b>9,052,200</b>	<b>32%</b>			<b>6,094,400</b>	<b>34%</b>
<b>Д</b>	<b>Татварын өмнөх ашиг</b>	<b>төг</b>			<b>18,997,800</b>	<b>68%</b>			<b>11,830,600</b>	<b>66%</b>
	<b>Балны нэгж хувьсах зардал</b>	<b>төг/кг</b>			<b>5,618</b>				<b>2,331</b>	
	<b>Балны хугарлын цэг</b>	<b>кг</b>			<b>206</b>				<b>315</b>	
	<b>Балны нэгж өртөг</b>	<b>төг/кг</b>			<b>10,058</b>				<b>6,772</b>	

Эх сурвалж: Санал асуулгын дүнд үндэслэсэн судлаачийн тооцоо

30 бүлтэй аж ахуйн ашгийн түвшин 30%-ийн ашигтай байсан 10 бүлт аж ахуйгаас нэмэгдэж 68% болж ашиг нь зардлаа давсан байна. Мөн зөгийн балны нэгж өртөг нь 10 бүлтэй аж ахуйн нэгж өртөг байсан 21,423 төгрөгнөөс 53%-иар буурч 10,058 төгрөг болсон. Үйл ажиллагааны хүчин чадал нь 10-аас 30 бүл хүрч нэмэгдсэн тул хугарлын цэг нь 315 кг болж нэмэгджээ.

Хэрэв тухайн хэмжээний аж ахуй жижиглэнгийн савалгаа ба эцсийн хэрэглэгчид хүргэх борлуулалтыг өөр төрөлжсөн “боловсруулах” аж ахуйд даалгаж өөрсдөө үнээ бага хэмжээгээр бууруулж бөөний үнээр борлуулалтаа түргэн шуурхай хийсэн тохиолдолд ашигт ажиллагааны түвшин хэт буурахгүй (68%-иас ердөө 66% болж буурна), харин нэгж өртөг нь 10,058 төгрөгтэй харьцуулахад 33%-иар буурч 6,772 төгрөг болохоор байна.

Ийнхүү 10 бүлтэй байсан өрхийн хэмжээний жижиг аж ахуй 30 бүлтэй болж анхныхаа өргөтгөлийг хийхэд ашигт ажиллагааных нь түвшин 30%-иас 68% болж өсч байна. Цаашилбал, жижиглэнгийн савалгааг өөрсдөө хийхгүй бусдад даалгаж, зөгийн балныхаа үнийг 40% буулгаж бөөний үнээр борлуулдаг болсон ч ашиг нь нэг их өөрчлөгдөхгүй, харин зөгийн балны нэгж өртөг 6,772 төгрөг болж буурч байна.



### Хүснэгт 9: Дунд буюу 50 бүлтэй аж ахуйн эдийн засгийн үр ашгийн тооцоо

№	Орлого, зардал	Хэмжих нэгж	1-р хувилбар				2-р хувилбар			
			Жижиглэнгийн савалгаа ба борлуулалтыг өөрсдөө хариуцах тохиолдолд			%	Жижиглэнгийн савалгаагүй бөөний үнээр борлуулах тохиолдол			%
			Тоо хэмжээ	Нэгж үнэ	Дүн		Тоо хэмжээ	Нэгж үнэ	Дүн	
			1	3	4	5	6	7	8	9
<b>А</b>	<b>Борлуулалтын орлого</b>				<b>46,750,000</b>	<b>100%</b>			<b>29,875,000</b>	<b>100%</b>
a1	Зөгийн бал	кг	1,500	25,000	37,500,000	80%	1,500	15,000	22,500,000	75%
a2	Лав	кг	25	30,000	750,000	20%	25	25,000	625,000	25%
a3	Цэцгийн тоос	кг	75	100,000	7,500,000		75	80,000	6,000,000	
a4	Жилий	кг	2.5	400,000	1,000,000		2.5	300,000	750,000	
<b>Б</b>	<b>Хувьсах зардал</b>				<b>8,678,571</b>	<b>19%</b>			<b>3,750,000</b>	<b>13%</b>
b1	Гэрээт ажлын хөлс	хүн/өдөр	-	-	-		-	-	-	
b2	Тэжээл / элсэн чихэр	кг	400	2,200	880,000		400	2,200	880,000	
b3	Уурагт тэжээл	боодол	50	10,000	500,000		50	10,000	500,000	
b4	Эм	боодол	50	5,000	250,000		50	5,000	250,000	
b5	Сав, 0.7 кг-ын шил	ширхэг	2,143	1,500	3,214,286			-	-	
b7	Шошго, 0.7 кг-ын шилний	ширхэг	2,143	800	1,714,286			-	-	
b8	Түлш/бензин	литр	60	2,000	120,000		60	2,000	120,000	
b9	Бусад зардал	төг			2,000,000		-	-	2,000,000	
<b>В</b>	<b>Тогтмол зардал</b>				<b>3,996,400</b>	<b>9%</b>			<b>3,996,400</b>	<b>13%</b>
v1	Тогтмол цалин	хүн/өдөр	132	22,700	2,996,400		132	22,700	2,996,400	
v2	Дулаан	сар	8	50,000	400,000		8	50,000	400,000	
v3	Цахилгаан	сар	12	50,000	600,000		12	50,000	600,000	
v4	Элэгдэл	төг			-				-	
<b>Г</b>	<b>Нийт зардал</b>	<b>төг</b>			<b>12,674,971</b>	<b>27%</b>			<b>7,746,400</b>	<b>26%</b>
<b>Д</b>	<b>Татварын өмнөх ашиг</b>	<b>төг</b>			<b>34,075,029</b>	<b>73%</b>			<b>22,128,600</b>	<b>74%</b>
	<b>Балны нэгж хувьсах зардал</b>	<b>төг/кг</b>			<b>5,786</b>				<b>2,500</b>	
	<b>Балны хугарлын цэг</b>	<b>кг</b>			<b>208</b>				<b>320</b>	
	<b>Балны нэгж өртөг</b>	<b>төг/кг</b>			<b>8,450</b>				<b>5,164</b>	

Эх сурвалж: Санал асуулгын дүнд үндэслэсэн судлаачийн тооцоо

Дээрхи жишээн дээр 50 бүлтэй аж ахуйн ашигт ажиллагааны түвшин улам нэмэгдэж 73% болсон нь тухайн аж ахуйн эдийн засгийн өгөөж үлэмж хэмжээгээр нэмэгдсэнийг харуулж байна. 10 бүлтэй аж ахуйн зардал ба ашиг 70/30-ийн харьцаатай байсан бол 50 бүлтэй аж ахуйн уг үзүүлэлт эсрэгээр бараг 30/70-ын харьцаатай болсон байна.

Зөгийн балны нэгж өртөг нь 10 бүлтэй аж ахуйг бодвол 61%-иар, 30 бүлтэй аж ахуйг бодвол 16%-иар буурсан байна.

Хэрэв тухайн хэмжээний аж ахуй жижиглэнгийн савалгаа ба борлуулалтыг өөр төрөлжсөн аж ахуйд даалгаж өөрсдөө үнээ 40%-иар бууруулж бөөний үнээр борлуулалтаа түргэн шуурхай хийх тохиолдолд ашигт ажиллагааны түвшин бараг өөрчлөгдөхгүйн дээр зөгийн балны нэгж өртөг 8,450 төгрөгтэй харьцуулахад 39%-иар буурч 5,164 төгрөг болохоор байна.

Ингэж үйл ажиллагааныхаа хүчин чадлыг нэмж нэгж бүтээгдэхүүнийхээ өртгийг бууруулах нь ойрын ирээдүйд экспортын зах зээлд гарч бизнесийнхээ үр өгөөжийг улам бүр нэмэгдүүлэх ач холбогдолтой байх юм.

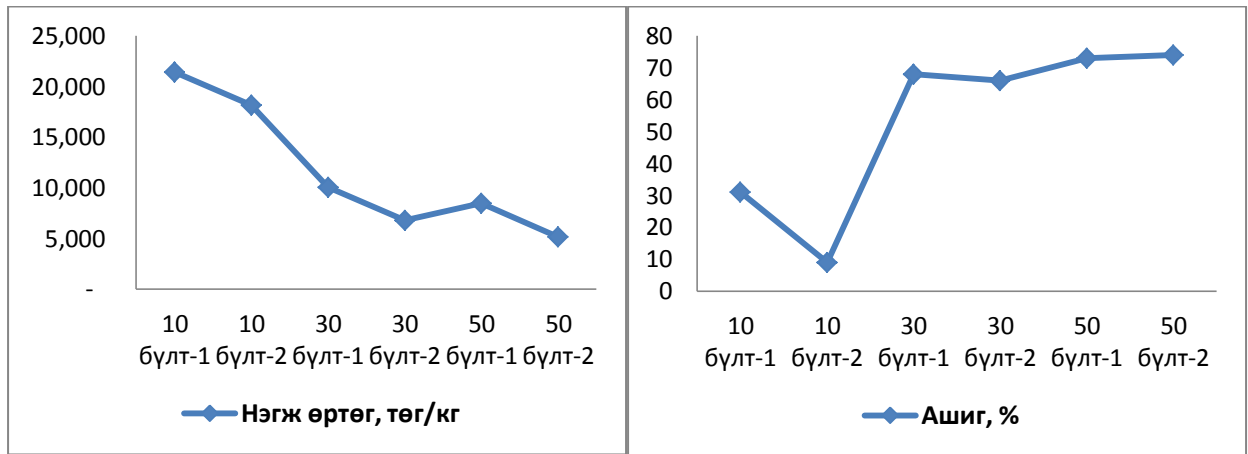
**Хүснэгт 10: Жижиг ба дунд хэмжээний аж ахуйнуудын эдийн засгийн үр ашгийн нэгдсэн харьцуулалт**

Үзүүлэлтүүд	<b>1-р хувилбар</b> Зөгийн балыг өөрсдөө савлаж жижиглэнгийн үнээр борлуулах нөхцөл						<b>2-р хувилбар</b> Зөгийн балыг бөөний үнээр савлагчид нийлүүлэх нөхцөл					
	10 бүлтэй ААН	%	30 бүлтэй ААН	%	50 бүлтэй ААН	%	10 бүлтэй ААН	%	30 бүлтэй ААН	%	50 бүлтэй ААН	%
Нэмэлт хөрөнгө оруулалт	0		0		0		0		0		0	
Балны үнэ, ₮	25,000		25,000		25,000		15,000		15,000		15,000	
Балны тоо хэмжээ, кг	300		900		1,500		300		900		1,500	
<b>Нийт орлого, ₮</b>	<b>9,350,000</b>	<b>100%</b>	<b>28,050,000</b>	<b>100%</b>	<b>46,750,000</b>	<b>100%</b>	<b>5,975,000</b>	<b>100%</b>	<b>17,925,000</b>	<b>100%</b>	<b>29,875,000</b>	<b>100%</b>
Үүнээс:												
Балны орлого	7,500,000		22,500,000		37,500,000		4,500,000		13,500,000		22,500,000	
Лавны орлого	150,000		450,000		750,000		125,000		375,000		625,000	
Тоосны орлого	1,500,000		4,500,000		7,500,000		1,200,000		3,600,000		6,000,000	
Жилийн орлого	200,000		600,000		1,000,000		150,000		450,000		750,000	
Хувьсах зардал	2,430,400	26%	5,055,800	18%	8,678,571	19%	1,446,000	24%	2,098,000	12%	3,750,000	13%
Тогтмол зардал	3,996,400	43%	3,996,400	14%	3,996,400	9%	3,996,400	67%	3,996,400	22%	3,996,400	13%
<b>Нийт зардал, ₮</b>	<b>6,426,800</b>	<b>69%</b>	<b>9,052,200</b>	<b>32%</b>	<b>12,674,971</b>	<b>27%</b>	<b>5,442,400</b>	<b>91%</b>	<b>6,444,400</b>	<b>34%</b>	<b>7,746,400</b>	<b>26%</b>
<b>Нийт ашиг /татварын өмнөх/, ₮</b>	<b>2,923,200</b>	<b>31%</b>	<b>18,997,800</b>	<b>68%</b>	<b>34,075,029</b>	<b>73%</b>	<b>532,600</b>	<b>9%</b>	<b>11,830,600</b>	<b>68%</b>	<b>22,128,600</b>	<b>74%</b>
Балны хугарлын цэг, кг	236		206		208		393		315		320	
Балны нэгж өртөг, төг/кг	21,423		10,058		8,450		18,141		6,772		5,164	
Суурь жишээтэй харьцуулсан нэгж өртгийн өөрчлөлт*				-53%		-61%		-15%		-68%		-76%

**Эх сурвалж:** Санал асуулгын дүнд үндэслэсэн судлаачийн тооцоо

Тайлбар: \*- зөгийн балны нэгж өртгийн өөрчлөлтийг анхын жишээ болох хамгийн жижиг аж ахуйн (10 бүлтэй) 1-р хувилбар дах нэгж өртөгтэй буюу 21,423 төгрөгтэй харьцуулсан болно

**Зураг 1: Жижиг ба дунд хэмжээний аж ахуйн зөгийн балны нэгж өртөг ба нийт ашгийн өөрчлөлт**



**Тайлбар:**

10 бүлт-1: 10 бүлтэй аж ахуй 1-р хувилбараар (эцсийн хэрэглэгчид зориулсан жижиглэнгийн савалгаатай)  
 10 бүлт-2: 10 бүлтэй аж ахуй 2-р хувилбараар (дундын боловсруулагчид зориулсан бөөний савалгаатай)

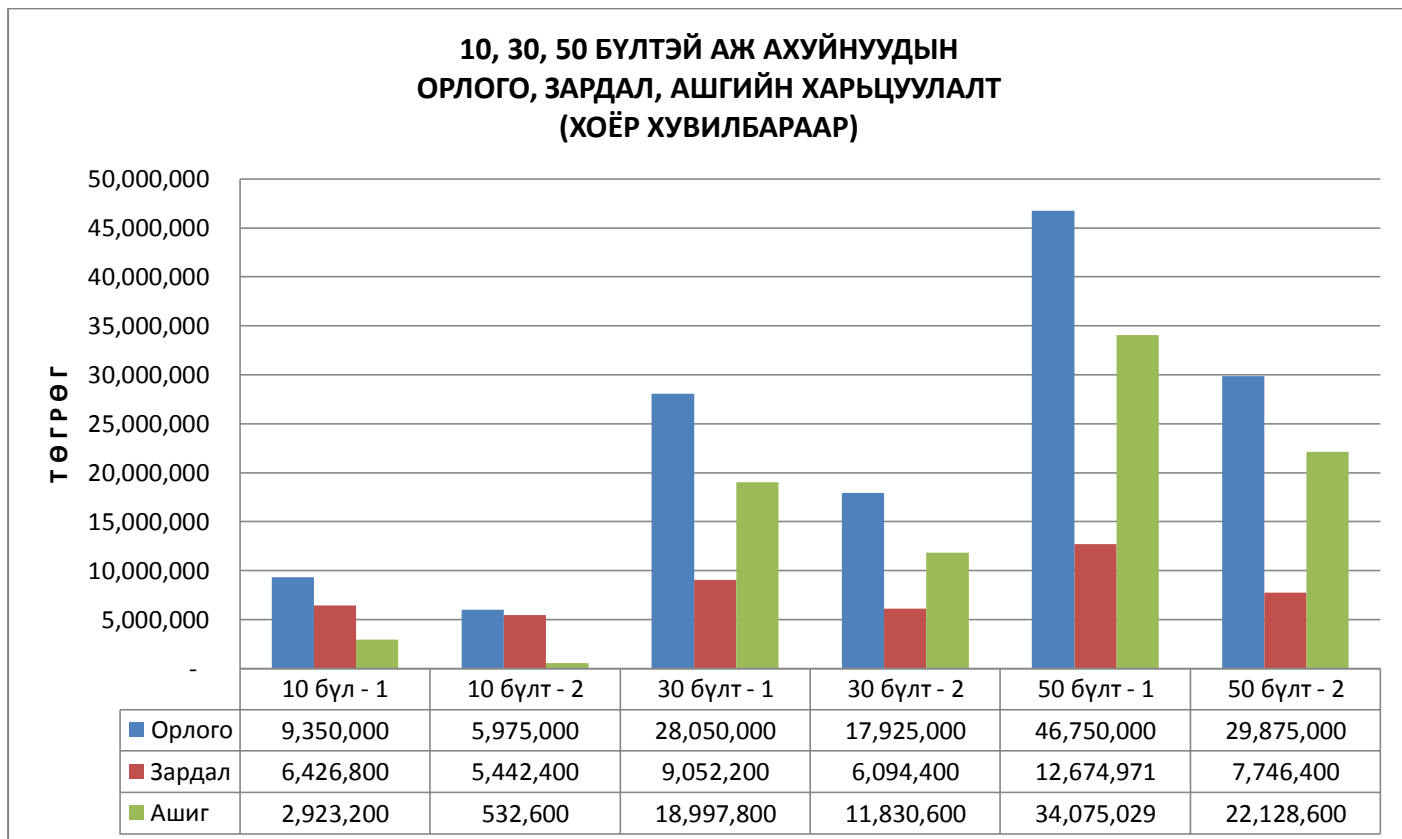
Дээрхи хүснэгт ба зурагнаас харахад зөгийн балаа эцсийн хэрэглэгч нарт зориулан жижиг шилэнд савлаж үйлдвэрлэдэг байсан 10 бүлтэй өрхийн аж ахуй 30 бүлтэй болж хүчин чадлаа нэмэхэд 1 кг балны өртөг нь 21,423 төгрөгнөөс 53%-иар буурч 10,058 төгрөг болж байна. Цаашилбал, 50 бүлтэй болж томроход нэгж өртөг нь даруй 61%-иар буурч 8,450 төгрөгт хүрч байна.

Хүчин чадлаа нэмэхгүй (10 бүлтэй хэвээр байж), харин балаа жижиглэн савлахгүйгээр бөөний үнээр борлуулах тохиолдолд нэгж өртөг нь 15%-иар буурч 18,141 төгрөг болохоор байна.

Хэрэв хүчин чадал (бүлийн тоо) болон савалгаагаа хоёуланг нь өөрчлөх тохиолдолд (10 бүлтэй ба жижиглэн савладаг байснаа 50 бүлтэй болж балаа жижиглэн савладаггүй болоход) зөгийн балны өртөг 76%-иар буурч 5,164 төгрөг болох тооцоо гарч байна.

Дээрхи хүснэгтүүдэд тооцоолсон үзүүлэлтүүдийг график зургаар дүрслэн дор үзүүлэв.

**Зураг 2: Жижиг ба дунд хэмжээний аж ахуйн орлого, зардал, ашгийн хэмжээ /нэмэлт хөрөнгө оруулалт хийгдээгүй/ (хоёр хувилбараар)**



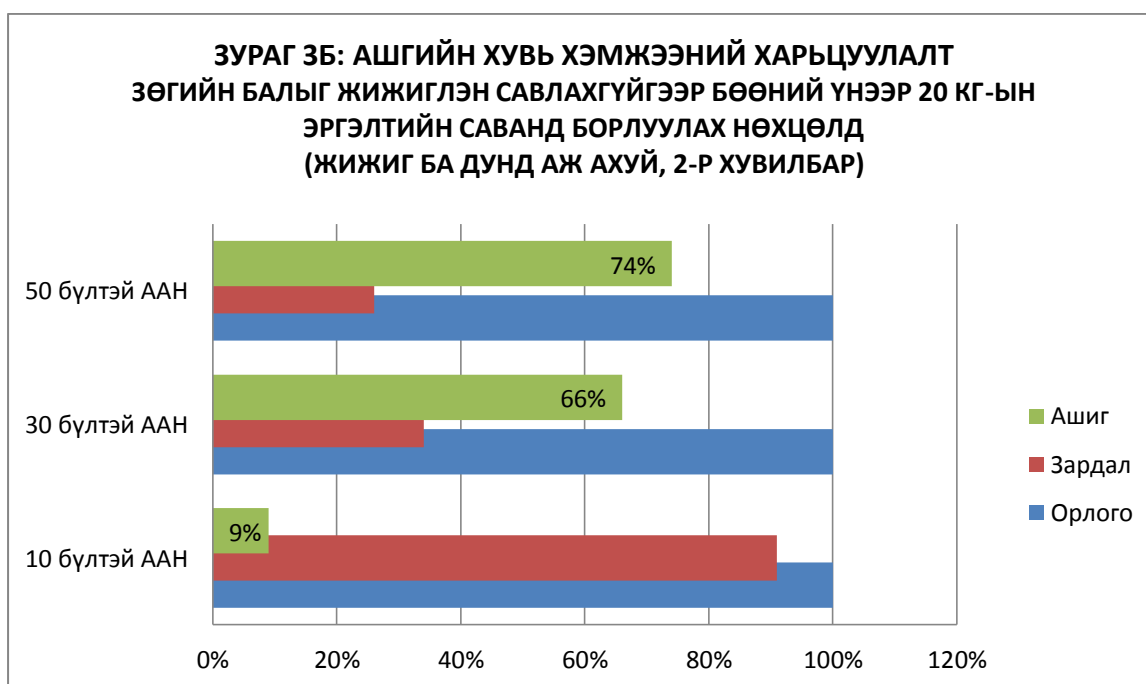
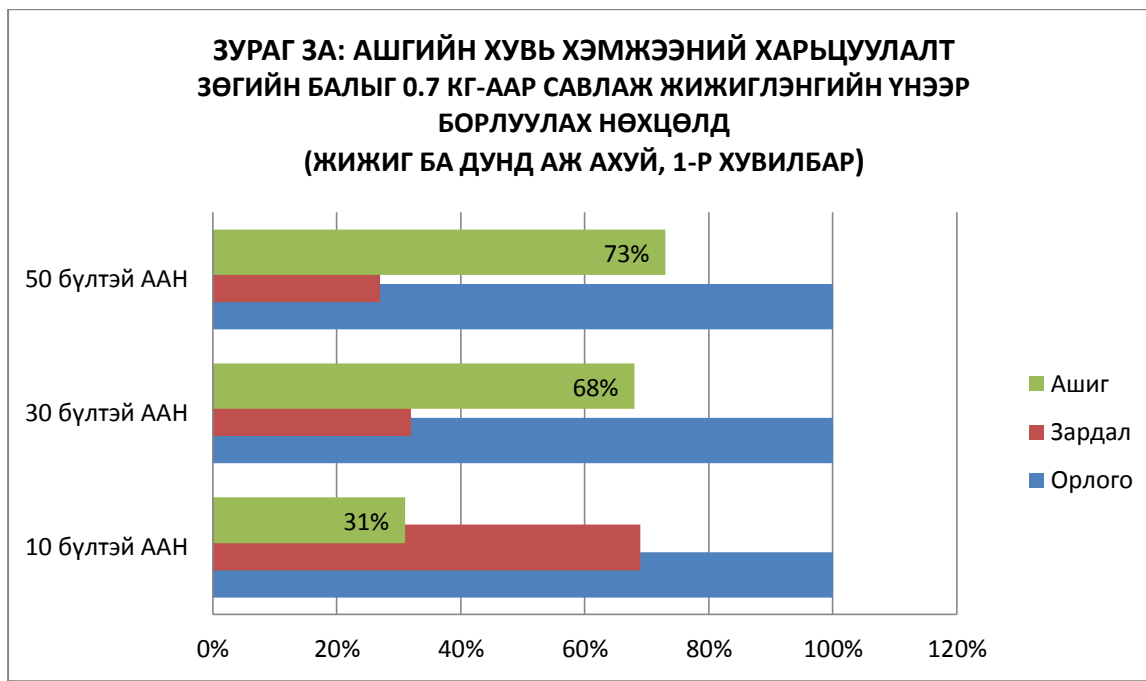
**Тайлбар**

10 бүлт – 1: Жижиг шилэнд (0,7 кг-ын) савлаж жижиглэнгийн үнээр борлуулах 1-р хувилбар

10 бүлт – 2: Эргэлтийн том саванд (20 кг-ын) хийж бөөний үнээр боловсруулагчид нийлүүлэх 2-р хувилбар

Дээрхи зургаас харахад 10 бүлтэй жижиг аж ахуй зөгийн балаа бөөний үнээр бусдад нийлүүлсэнээс өөрсдөө жижиглэн савлаж эцсийн хэрэглэгч нарт үнээ барьж борлуулах нь дээр байна.

**Зураг 3: Жижиг ба дунд хэмжээний аж ахуйн ашгийн хувь хэмжээ (%), нэмэлт хөрөнгө оруулалтгүй (хоёр хувилбараар)**



**В. ТОМООХОН БА ТОМ ХЭМЖЭЭНИЙ АЖ АХУЙНУУДЫН САНХҮҮ-ЭДИЙН ЗАСГИЙН ҮР АШГИЙН ТООЦООЛОЛТ**

**Хүснэгт 11: Томоохон ба том хэмжээний аж ахуйнуудын тооцооны суурь өгөгдөлүүд:**

Суурь өгөгдөлүүд	Тайлбар
<b>Нэмэлт хөрөнгө оруулалт</b>	
Цахилгаан бал ялгагч	₮ 770,000
Цахилгаан лав хайлуур хутга	₮ 90,000
Хагас автомат бал савлагч	₮ 6,000,000
Отор нүүдлийн цахилгаан үүсгүүр	₮ 1,200,000
Отор нүүдлийн гэр/майхан	₮ 1,500,000
Бал хийж зөөвөрлөх том эргэлтийн сав, 50 кг-ын	₮ 60,000
<b>Нийт</b>	<b>₮ 9,620,000</b>
Дээрхи тоног төхөөрөмж, багаж, хэрэгслийн үнийг интернетээс авсан Хятадын нийлүүлэгч нарын дундаж үнэ бөгөөд тээврийн зардал, импортын татвар ба НӨАТ багтсан болно. Ашиглалтын хугацаа нь 10 жил байхаар элэгдлийг тооцсон.	
<b>Тогтмол зардлууд</b>	
Нэмэлт хөрөнгө оруулалтын жилийн элэгдэл	₮ 962,000
ААН-ийн эзэн ба гэр бүлийн гишүүний ажлын хүн/өдөр	Жилд 2 хүн 132 өдөр (6 сар) ажиллах буюу нийтдээ 264 хүн/өдөр
ААН-ийн эзэн ба гэр бүлийн гишүүний хөдөлмөрийн үнэлэмж	₮22,700/1 хүн/1өдөр (хөдөлмөрийн хөлсний доод хэмжээ ₮500,000/сар)
<b>Хувьсах зардлууд</b>	
Улирлын чанартай гэрээт ажилчдын ажлын хүн/өдөр (Зуны туршид нүүдэл хийх, бал хураах үед нэмэлт ажилчид шаардагдах ба ажилласан өдрүүдийн нийлбэр нь 30 өдөр байна гэж тооцов).	80 бүлтэй ААН 1 нэмэлт хүн авна = 30 хүн/өдөр 100 бүлтэй ААН 2 хүн авна = 60 хүн/өдөр 200 бүлтэй ААН 4 хүн авна = 120 хүн/өдөр
Улирлын чанартай гэрээт ажилчдын хөдөлмөрийн үнэлэмж	₮ 40,000 / хүн/өдөр
Өвлийн тэжээл / элсэн чихэр	100 ба 200 бүлтэй ААН-ийн хувьд үнэ ₮2,000 болж буурна
Уурагт тэжээл	1 бүлд 10,000 төгрөгний тэжээл
Эм, ариутгалын бодис	1 бүлд 10,000 төгрөгний эм, ариутгал
Сав баглаа, боодол – жижиглэнгийн борлуулалтын сав	0,7 литрийн шилэн савны үнэ 80 бүлтэй ААН-ийн хувьд ₮1,300, 100 ба 200 бүлтэй ААН-ийн хувьд ₮1,200 болж тус тус буурна
Шошго	Шошгоны үнэ 80 бүлтэй ААН-ийн хувьд ₮700, 100 ба 200 бүлтэй ААН-ийн хувьд ₮500 болж тус тус буурна
Отор нүүдлийн давтамж, жилд 3 удаа	1 нүүдлийн явах/ирэх зай - 100 км, түлшний зарцуулалт 20 литр
Бусад зардал	Гол төлөв борлуулалттай холбоотой болон тооцоологдоогүй бусад зардлууд байна.
Бүтээгдэхүүний дундаж гарц ба борлуулалтын үнэ	Бүх бүтээгдэхүүний гарц, жижиглэнгийн ба бөөний үнэ жижиг ба дунд аж ахуйтай ижил хэвээр байна

## Тайлбар

80 ба түүнээс дээш тооны бүлтэй том хэмжээний аж ахуйнууд хөдөлмөрийг хөнгөвчлөх, бүтээмжийг дээшлүүлэх, бүтээгдэхүүний чанарын баталгааг сайжруулах зорилгоор нэмэлт хөрөнгө оруулалт хийсэн гэж тооцсон болно. Хөрөнгө оруулалтын нийт дүн 9,620,000 төгрөг ба үүгээр цахилгаан бал ялгагч, автомат бал савлагч, цахилгаан лав хайлуур хутга, хээрийн нөхцөлд цахилгаан үүсгэгч генератор, нүүдлийн гэр/майхан зэргийг авсан гэж үзнэ. Шинэ төхөөрөмж, багаж хэрэслүүдийн ашиглалтын хугацаа 10 жил гэж үзвэл нийт жилийн элэгдэл 962,000 төгрөг байна. 2-р хувилбарын хувьд жижиглэнгийн савалгааг өөр ААН хийх тул 6.0 сая төгрөгний өртөг бүхий автомат савлах төхөөрөмжийн элэгдэл тооцооноос хасагдана (доорхи тооцоог харна уу).

### Хүснэгт 12: Томоохон буюу 80 бүлтэй аж ахуйн эдийн засгийн үр ашгийн тооцоо

№	Орлого, зардал	Хэмжих нэгж	1-р хувилбар				2-р хувилбар			
			Жижиглэнгийн савалгаа ба борлуулалтыг өөрсдөө хариуцах тохиолдолд			%	Жижиглэнгийн савалгаагүй бөөний үнээр борлуулах тохиолдолд			%
			Тоо хэмжээ	Нэгж үнэ	Дүн		Тоо хэмжээ	Нэгж үнэ	Дүн	
			1	3	4	5	6	7	8	9
<b>A</b>	<b>Борлуулалтын орлого</b>				<b>74,800,000</b>	<b>100%</b>			<b>47,800,000</b>	<b>100%</b>
a1	Зөгийн бал	кг	2,400	25,000	60,000,000	80%	2,400	15,000	36,000,000	75%
a2	Лав	кг	40	30,000	1,200,000		40	25,000	1,000,000	
a3	Цэцгийн тоос	кг	120	100,000	12,000,000	20%	120	80,000	9,600,000	25%
a4	Жилий	кг	4.0	400,000	1,600,000		4.0	300,000	1,200,000	
<b>B</b>	<b>Хувьсах зардал</b>				<b>13,205,143</b>	<b>18%</b>			<b>6,348,000</b>	<b>13%</b>
b1	Гэрээт ажлын хөлс	хүн/өдөр	30	40,000	1,200,000		30	40,000	1,200,000	
b2	Тэжээл / элсэн чихэр	кг	640	2,200	1,408,000		640	2,200	1,408,000	
b3	Уураг тэжээл	боодол	80	10,000	800,000		80	10,000	800,000	
b4	Эм	боодол	80	5,000	400,000		80	5,000	400,000	
b5	Сав, 0.7 кг-ын шил	ширхэг	3,429	1,300	4,457,143		-	-	-	
b7	Шошго, 0.7 кг-ын шилний	ширхэг	3,429	700	2,400,000		-	-	-	
b8	Түлш/бензин	литр	120	2,000	240,000		120	2,000	240,000	
b9	Нэмэлт машины түрээс	төг/явалт	3	100,000	300,000		3	100,000	300,000	
b9	Бусад зардал	төг			2,000,000		-	-	2,000,000	
<b>B</b>	<b>Тогтмол зардал</b>				<b>7,954,800</b>	<b>11%</b>			<b>7,354,800</b>	<b>15%</b>
b1	Тогтмол цалин	хүн/өдөр	264	22,700	5,992,800		264	22,700	5,992,800	
b2	Дулаан	сар	8	50,000	400,000		8	50,000	400,000	
b3	Цахилгаан	сар	12	50,000	600,000		12	50,000	600,000	
b4	Элэгдэл	төг			962,000				362,000	
<b>Г</b>	<b>Нийт зардал</b>	<b>төг</b>			<b>21,159,943</b>	<b>28%</b>			<b>13,702,800</b>	<b>29%</b>
<b>Д</b>	<b>Татварын өмнөх ашиг</b>	<b>төг</b>			<b>53,640,057</b>	<b>72%</b>			<b>34,097,200</b>	<b>71%</b>
	<b>Балны нэгж хувьсах зардал</b>	<b>төг/кг</b>			<b>5,502</b>				<b>2,645</b>	
	<b>Балны хугарлын цэг</b>	<b>кг</b>			<b>408</b>				<b>595</b>	
	<b>Балны нэгж өртөг</b>	<b>төг/кг</b>			<b>8,817</b>				<b>5,710</b>	

**Эх сурвалж:** Санал асуулгын дүнд үндэслэсэн судлаачийн тооцоо

Дээр дурьдсан шинжилгээний суурь өгөгдлүүд болон нөхцлүүдэд 9.6 сая төгрөгний нэмэлт хөрөнгө оруулалт хийсэн 80 бүлтэй ААН зөгийн балаа өөрсдөө савлаж жижиглэнгийн үнээр борлуулах тохиолдолд 72%-ийн ашигтай ажиллах ба балны нэгж өртөг 8,817 төгрөг байхаар байна. Хэрэв уг ААН бүтээгдэхүүнээ 50 кг-ын эргэлтийн саванд хийж

боловсруулан савлагч талд бөөний үнээр бэлтгэн нийлүүлэх тохиолдолд нийт ашгийн түвшин хэт өөрчлөгдөхгүй ч нэгж бүтээгдэхүүний өртөг 5,710 төгрөг хүрч буурна.

### Хүснэгт 13: Том буюу 100 бүлтэй аж ахуйн эдийн засгийн үр ашгийн тооцоо

№	Орлого, зардал	Хэмжих нэгж	1-р хувилбар				2-р хувилбар			
			Жижиглэнгийн савалгаа ба борлуулалтыг өөрсдөө хариуцах тохиолдолд			%	Жижиглэнгийн савалгаагүй бөөний үнээр борлуулах тохиолдол			%
			Тоо хэмжээ	Нэгж үнэ	Дүн		Тоо хэмжээ	Нэгж үнэ	Дүн	
			1	3	4	5	6	7	8	9
<b>A</b>	<b>Борлуулалтын орлого</b>				<b>93,500,000</b>	<b>100%</b>			<b>59,750,000</b>	<b>100%</b>
a1	Зөгийн бал	кг	3,000	25,000	75,000,000	80%	3,000	15,000	45,000,000	75%
a2	Лав	кг	50	30,000	1,500,000	20%	50	25,000	1,250,000	25%
a3	Цэцгийн тоос	кг	150	100,000	15,000,000		150	80,000	12,000,000	
a4	Жилий	кг	5.0	400,000	2,000,000		5.0	300,000	1,500,000	
<b>B</b>	<b>Хувьсах зардал</b>				<b>16,425,714</b>	<b>18%</b>			<b>9,140,000</b>	<b>15%</b>
b1	Гэрээт ажлын хөлс	хүн/өдөр	60	40,000	2,400,000		60	40,000	2,400,000	
b2	Тэжээл / элсэн чихэр	кг	800	2,000	1,600,000		800	2,000	1,600,000	
b3	Уураг тэжээл	боодол	100	10,000	1,000,000		100	10,000	1,000,000	
b4	Эм	боодол	100	5,000	500,000		100	5,000	500,000	
b5	Сав, 0.7 кг-ын шил	ширхэг	4,286	1,200	5,142,857		-	-	-	
b6	Шошго, 0.7 кг-ын шилний	ширхэг	4,286	500	2,142,857		-	-	-	
b7	Түлш/бензин	литр	120	2,000	240,000		120	2,000	240,000	
b8	Нэмэлт машины түрээс	төг/явалт	4	100,000	400,000		4	100,000	400,000	
b9	Борлуулалтын зардал	төг			3,000,000		-	-	3,000,000	
<b>B</b>	<b>Тогтмол зардал</b>				<b>7,954,800</b>	<b>9%</b>			<b>7,354,800</b>	<b>12%</b>
b10	Тогтмол цалин	хүн/өдөр	264	22,700	5,992,800		264	22,700	5,992,800	
b11	Дулаан	сар	8	50,000	400,000		8	50,000	400,000	
b12	Цахилгаан	сар	12	50,000	600,000		12	50,000	600,000	
b13	Элэгдэл	төг			962,000				362,000	
<b>Г</b>	<b>Нийт зардал</b>				<b>24,380,514</b>	<b>26%</b>			<b>16,494,800</b>	<b>28%</b>
<b>Д</b>	<b>Татварын өмнөх ашиг</b>				<b>69,119,486</b>	<b>74%</b>			<b>43,255,200</b>	<b>72%</b>
	Балны нэгж хувьсах зардал	төг/кг			<b>5,475</b>				<b>3,047</b>	
	Балны хугарлын цэг	кг			<b>407</b>				<b>615</b>	
	Балны нэгж өртөг	төг/кг			<b>8,127</b>				<b>5,498</b>	

Эх сурвалж: Санал асуулгын дүнд үндэслэсэн судлаачийн тооцоо

100 бүлтэй аж ахуйн үзүүлэлтүүд 80 бүлтэй аж ахуйн үзүүлэлтүүдээс нэг их ялгагдахгүй байна, тухайлбал ашгийн хэмжээ 80 бүлтэй ААН-д аль аль хувилбарт 72% ба 71% тус байсан бол 100 бүлтэй ААН-д 74%, 72% тус тус байна. Мөн зөгийн балны нэгж өртөг 8,817 ба 5,710 төгрөг тус тус байсан бол 100 бүлтэй ААН-н хувьд 8,127 ба 5,498 төгрөг байна.



### Хүснэгт 14: Том буюу 200 бүлтэй аж ахуйн эдийн засгийн үр ашгийн тооцоо

№	Орлого, зардал	Хэмжих нэгж	1-р хувилбар				2-р хувилбар			
			Жижиглэнгийн савалгаа ба борлуулалтыг өөрсдөө хариуцах тохиолдолд			%	Жижиглэнгийн савалгаагүй бөөний үнээр борлуулах тохиолдолд			%
			Тоо хэмжээ	Нэгж үнэ	Дүн		Тоо хэмжээ	Нэгж үнэ	Дүн	
			1	3	4	5	6	7	8	9
<b>А</b>	<b>Борлуулалтын орлого</b>				<b>187,000,000</b>	<b>100%</b>			<b>119,500,000</b>	<b>100%</b>
a1	Зөгийн бал	кг	6,000	25,000	150,000,000	80%	6,000	15,000	90,000,000	75%
a2	Лав	кг	100	30,000	3,000,000	20%	100	25,000	2,500,000	25%
a3	Цэцгийн тоос	кг	300	100,000	30,000,000		300	80,000	24,000,000	
a4	Жилий	кг	10.0	400,000	4,000,000		10.0	300,000	3,000,000	
<b>Б</b>	<b>Хувьсах зардал</b>				<b>29,411,429</b>	<b>16%</b>			<b>14,840,000</b>	<b>12%</b>
b1	Гэрээт ажлын хөлс	хүн/өдөр	120	40,000	4,800,000		120	40,000	4,800,000	
b2	Тэжээл / элсэн чихэр	кг	1,600	2,000	3,200,000		1,600	2,000	3,200,000	
b3	Уураг тэжээл	боодол	200	10,000	2,000,000		200	10,000	2,000,000	
b4	Эм	боодол	200	5,000	1,000,000		200	5,000	1,000,000	
b5	Сав, 0.7 кг-ын шил	ширхэг	8,571	1,200	10,285,714		-	-	-	
b6	Шошго, 0.7 кг-ын шилний	ширхэг	8,571	500	4,285,714		-	-	-	
b7	Түлш/бензин	литр	120	2,000	240,000		120	2,000	240,000	
b8	Нэмэлт машины түрээс	төг/явалт	6	100,000	600,000		6	100,000	600,000	
b9	Борлуулалтын зардал	төг			3,000,000		-	-	3,000,000	
<b>В</b>	<b>Тогтмол зардал</b>				<b>7,954,800</b>	<b>4%</b>			<b>7,354,800</b>	<b>6%</b>
v1	Тогтмол цалин	хүн/өдөр	264	22,700	5,992,800		264	22,700	5,992,800	
v2	Дулаан	сар	8	50,000	400,000		8	50,000	400,000	
v3	Цахилгаан	сар	12	50,000	600,000		12	50,000	600,000	
v4	Элэгдэл	төг			962,000				362,000	
<b>Г</b>	<b>Нийт зардал</b>	төг			<b>37,366,229</b>	<b>20%</b>			<b>22,194,800</b>	<b>19%</b>
<b>Д</b>	<b>Татварын өмнөх ашиг</b>	төг			<b>149,633,771</b>	<b>80%</b>			<b>97,305,200</b>	<b>81%</b>
<b>Балны нэгж хувьсах зардал</b>		төг/кг			<b>4,902</b>				<b>2,473</b>	
<b>Балны хугарлын цэг</b>		кг			<b>396</b>				<b>587</b>	
<b>Балны нэгж өртөг</b>		төг/кг			<b>6,228</b>				<b>3,699</b>	

Эх сурвалж: Санал асуулгын дүнд үндэслэсэн судлаачийн тооцоо

Хэрэв 80 ба 100 бүлтэй ААН-үүдийн ашиг ба нэгж өртгийн үзүүлэлтүүд бага ялгаатай байсан бол 200 бүлтэй ААН-ийн зөгийн балны нэгж өртөг 1-р хувилбараар (жижиглэн савлаж өөрсдөө борлуулах тохиолдолд) 6,228 төгрөг, 2-р хувилбараар 3,699 төгрөг болж тус тус буурсан байна. Харин нийт ашгийн түвшин 100 бүлтэй ААН-ийг бодвол 6%-иар нэмэгдэж 80% болсон байна.

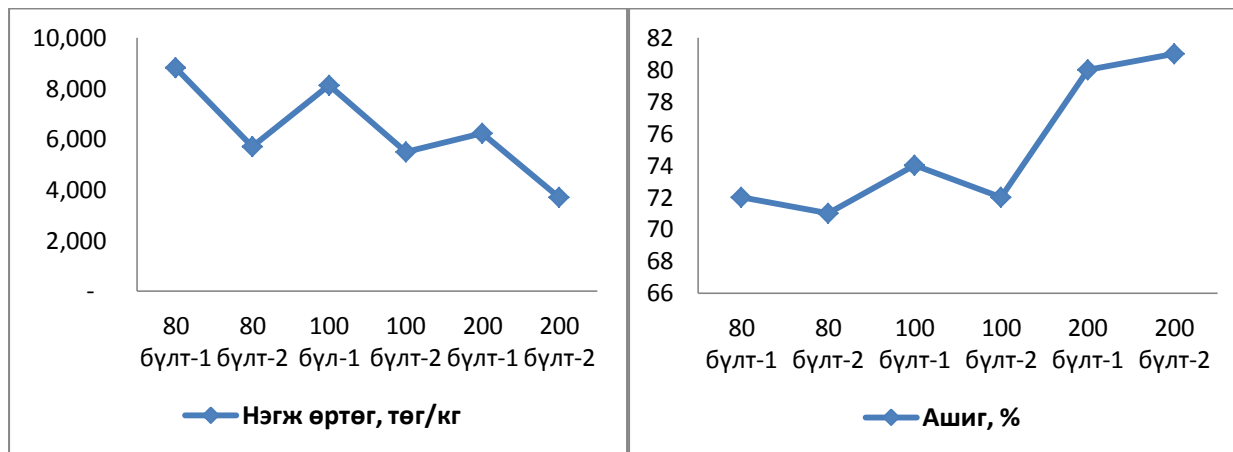
Эцэсд нь дүгнэхэд 10 бүлтэй ААН-ийн зөгийн балны нэгж өртөг 1 ба 2-р хувилбаруудаар 21,423 төг. ба 18,141 төгрөг, ашгийн хувь хэмжээ 31% ба 9% тус тус байсан бол 200 бүлтэй болж томроход зөгийн балны нэгж өртөг 1-р хувилбараар 6,228 төгрөг, ашгийн хувь хэмжээ 80%, 2-р хувилбараар балны нэгж өртөг 3,699 төгрөг, ашгийн хэмжээ мөн 81% тус тус болсон байна.

**Хүснэгт 15: Томоохон ба том хэмжээний аж ахуйнуудын эдийн засгийн үр ашгийн нэгдсэн харьцуулалт**

Үзүүлэлтүүд	1-р хувилбар Зөгийн балыг өөрсдөө савлаж жиглэнгийн үнээр борлуулах нөхцөл						2-р хувилбар Зөгийн балыг бөөний үнээр савлагчид нийлүүлэх нөхцөл					
	80 бүлтэй ААН	%	100 бүлтэй ААН	%	200 бүлтэй ААН	%	80 бүлтэй ААН	%	100 бүлтэй ААН	%	200 бүлтэй ААН	%
Нэмэлт хөрөнгө оруулалт	9,620,000		9,620,000		9,620,000		9,620,000		9,620,000		9,620,000	
Балны үнэ, ₮	25,000		25,000		25,000		15,000		15,000		15,000	
Балны тоо хэмжээ, кг	2,400		3,000		6,000		2,400		3,000		6,000	
<b>Нийт орлого, ₮</b>	<b>74,800,000</b>	<b>100%</b>	<b>93,500,000</b>	<b>100%</b>	<b>187,000,000</b>	<b>100%</b>	<b>47,800,000</b>	<b>100%</b>	<b>59,750,000</b>	<b>100%</b>	<b>119,500,000</b>	<b>100%</b>
Үүнээс:												
Балны орлого	60,000,000		75,000,000		150,000,000		36,000,000		45,000,000		90,000,000	
Лавны орлого	1,200,000		1,500,000		3,000,000		1,000,000		1,250,000		2,500,000	
Тоосны орлого	12,000,000		15,000,000		30,000,000		9,600,000		12,000,000		24,000,000	
Жилийн орлого	1,600,000		2,000,000		4,000,000		1,200,000		1,500,000		3,000,000	
Хувьсах зардал	13,205,143	18%	16,425,714	18%	29,411,429	16%	6,348,000	13%	9,140,000	15%	14,840,000	12%
Тогтмол зардал	7,954,800	11%	7,954,800	9%	7,954,800	4%	7,354,800	15%	7,354,800	12%	7,354,800	6%
<b>Нийт зардал, ₮</b>	<b>21,159,943</b>	<b>28%</b>	<b>24,380,514</b>	<b>26%</b>	<b>37,366,229</b>	<b>20%</b>	<b>13,702,800</b>	<b>29%</b>	<b>16,494,800</b>	<b>28%</b>	<b>22,194,800</b>	<b>19%</b>
<b>Нийт ашиг /татварын өмнөх/, ₮</b>	<b>53,640,057</b>	<b>72%</b>	<b>69,119,486</b>	<b>74%</b>	<b>149,633,771</b>	<b>80%</b>	<b>34,097,200</b>	<b>71%</b>	<b>43,255,200</b>	<b>72%</b>	<b>97,305,200</b>	<b>81%</b>
Балны хугарлын цэг, кг	408		407		396		595		615		587	
Балны нэгж өртөг, төг/кг	8,817		8,127		6,228		5,710		5,498		3,699	
Нэгж өртгийн бууралт				-8%		-29%		-35%		-38%		-58%

**Эх сурвалж:** Санал асуулгын дүнд үндэслэсэн судлаачийн тооцоо

**Зураг 4: Томоохон ба том аж ахуйн зөгийн балны нэгж өртгийн ба нийт ашгийн өөрчлөлт**



**Тайлбар:**

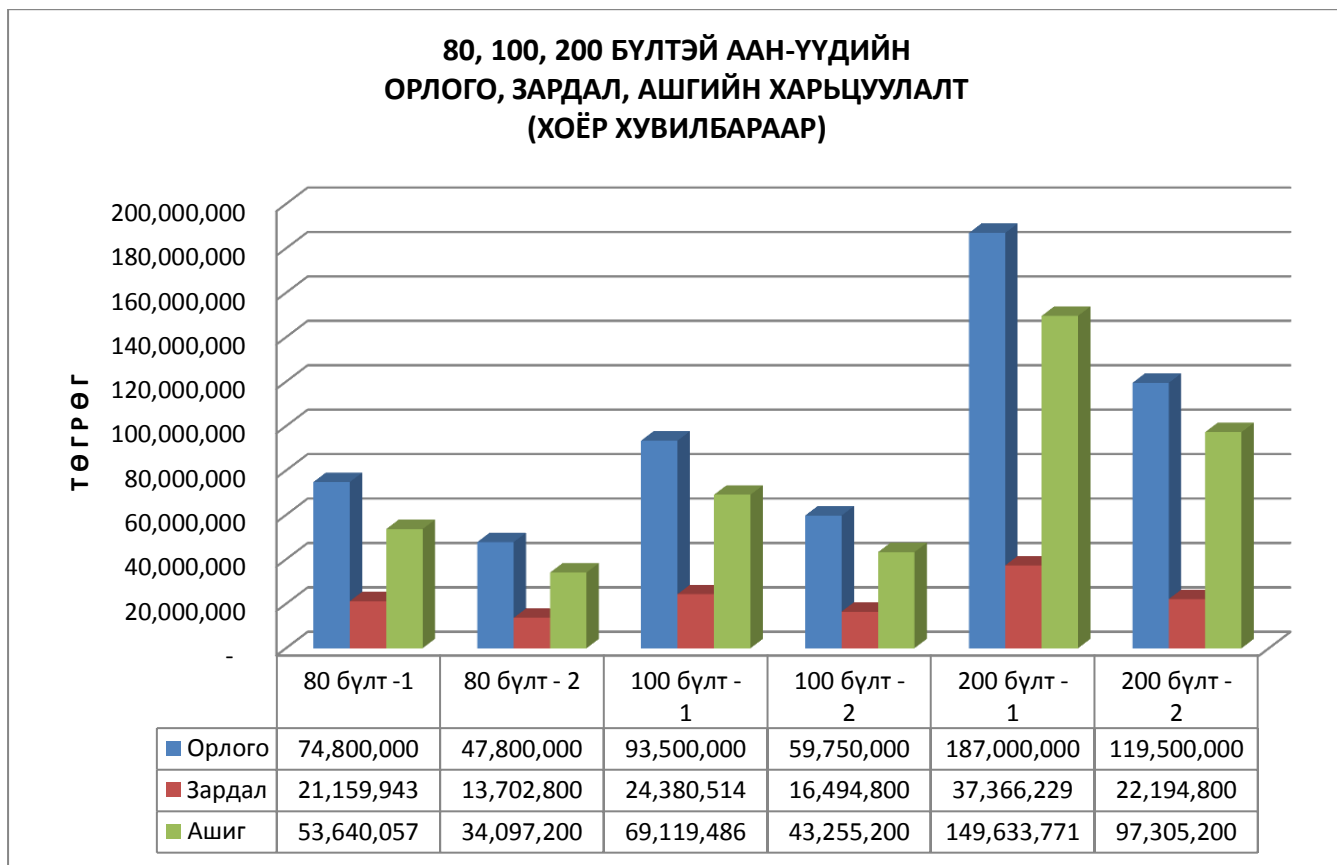
80 бүлт-1: 80 бүлтэй аж ахуй 1-р хувилбараар (эцсийн хэрэглэгчид зориулсан жижиглэнгийн савалгаатай)

80 бүлт-2: 80 бүлтэй аж ахуй 2-р хувилбараар (дундын боловсруулагчид зориулсан бөөний савалгаатай)

Дээрхи хүснэгт ба зурагнаас харахад том аж ахуйн зөгийн балны нэгж өртөг савалгааны төрлөөс хамаарч хэлбэлзэж байна, жишээлбэл 80 бүлтэй аж ахуйн жижиг савалгаатай балны өртөг 8,817 төгрөг байхад жижиг савалгаагүй буюу 50 кг том савалгаатай балны өртөг 5,710 төгрөг болж буурч байна. Харин бүлийн тоо нэмэгдэж 200 бүлтэй болоход жижиг савалгаатай балны өртөг 6,228 төгрөг, том савалгаатай балны өртөг 3,699 төгрөг болж улам их буурч байна.

Ашгийн хувьд аж ахуйн нийт ашиг зөгийн балны савалгааны төрлөөс хамаарч бага зэрэг дээш доош хэлбэлзэж байгаад 200 бүлтэй болоход ашиг тогтвортой өсөх хандлагатай болж байна. Өөрөөр хэлбэл, 80 ба 100 бүлтэй аж ахуй 2-р хувилбарын дагуу зөгийн балаа жижиг савалгаагүй үйлдвэрлэж бөөний үнээр борлуулахад ашиг нь бага зэрэг буурч байгаад харин 200 бүлтэй болж хүчин чадлаа нэмэхэд бөөний үнээр борлуулсан ашиг нь жижиглэнгийн үнээр борлуулсан ашгаас нэмэгддэг болж байна. Энэ нь жижиглэнгийн савалгаа болон борлуулалтын зардал хэт их нэмэгдэж байгаатай холбоотой юм.

**Зураг 5: Томоохон ба том хэмжээний аж ахуйн орлого, зардал, ашгийн хэмжээ, нэмэлт хөрөнгө оруулалттай (2 хувилбараар)**

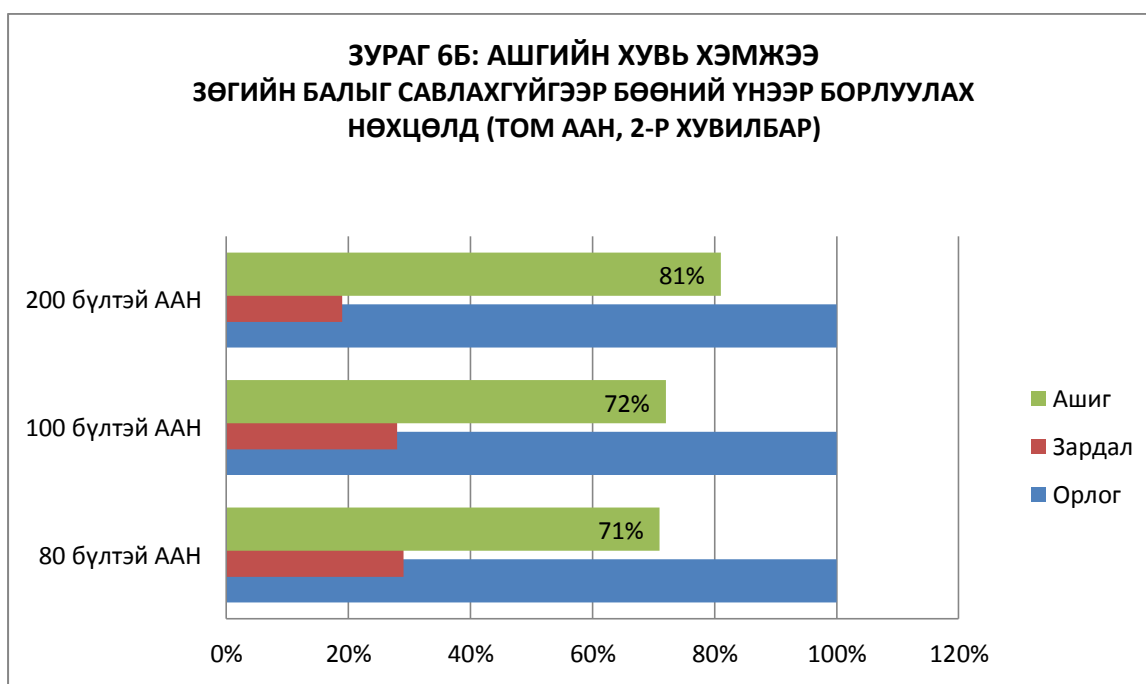
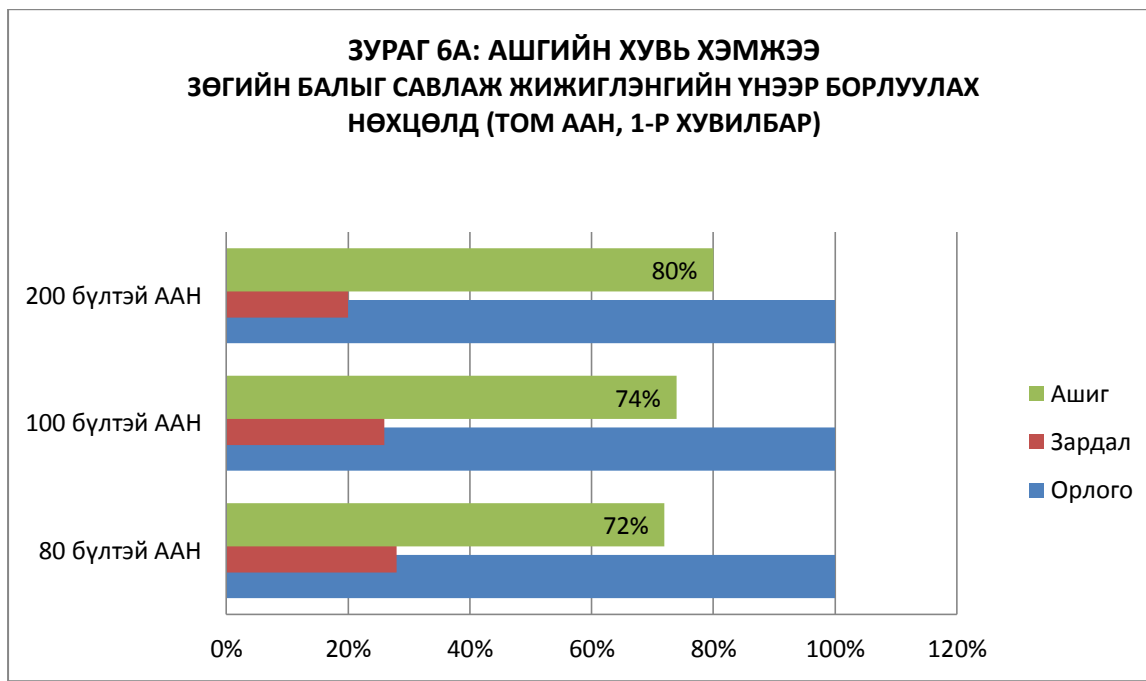


**Тайлбар**

80 бүлт – 1: Жижиг шилэнд (0,7 кг-ын) савлаж өөрсдөө жижиглэнгийн үнээр борлуулах 1-р хувилбар

80 бүлт – 2: Том саванд (20 кг-ын) хийж бөөний үнээр боловсруулагчид нийлүүлэх 2-р хувилбар

**Зураг 6: Томоохон ба том ААН-н ашгийн харьцуулалт (%), нэмэлт хөрөнгө оруулалттай (2 хувилбараар)**

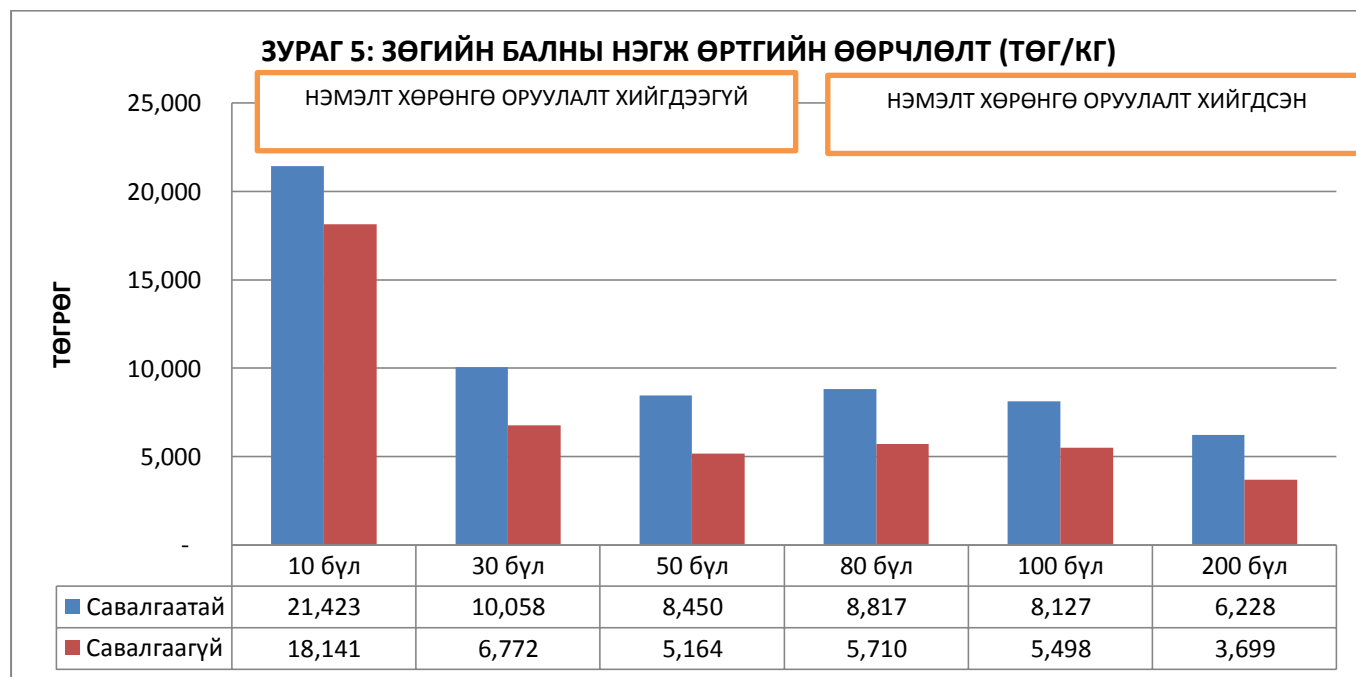


**Хүснэгт 16: Хамгийн жижиг ба хамгийн том аж ахуйн эдийн засгийн үр ашгийн харьцуулалт**

Үзүүлэлтүүд	1-р хувилбар Зөгийн балыг өөрсдөө савлаж жижиглэнгийн үнээр борлуулах нөхцөл				2-р хувилбар Зөгийн балыг бөөний үнээр савлагчид нийлүүлэх нөхцөл			
	10 бүлтэй ААН	%	200 бүлтэй ААН	%	10 бүлтэй ААН	%	200 бүлтэй ААН	%
Нэмэлт хөрөнгө оруулалт	0		9,620,000		0		9,620,000	
Балны үнэ, ₮	25,000		25,000		15,000		15,000	
Балны тоо хэмжээ, кг	300		6,000		300		6,000	
<b>Нийт орлого, ₮</b>	<b>9,350,000</b>	<b>100%</b>	<b>187,000,000</b>	<b>100%</b>	<b>5,975,000</b>	<b>100%</b>	<b>119,500,000</b>	<b>100%</b>
Үүнээс:								
Балны орлого	7,500,000		150,000,000		4,500,000		90,000,000	
Лавны орлого	150,000		3,000,000		125,000		2,500,000	
Тоосны орлого	1,500,000		30,000,000		1,200,000		24,000,000	
Жилийн орлого	200,000		4,000,000		150,000		3,000,000	
Хувьсах зардал	2,430,400	26%	29,411,429	16%	1,446,000	24%	14,840,000	12%
Тогтмол зардал	3,996,400	43%	7,954,800	4%	3,996,400	67%	7,354,800	6%
<b>Нийт зардал, ₮</b>	<b>6,426,800</b>	<b>69%</b>	<b>37,366,229</b>	<b>20%</b>	<b>5,442,400</b>	<b>91%</b>	<b>22,194,800</b>	<b>19%</b>
<b>Нийт ашиг /татварын өмнөх/, ₮</b>	<b>2,923,200</b>	<b>31%</b>	<b>149,633,771</b>	<b>80%</b>	<b>532,600</b>	<b>9%</b>	<b>97,305,200</b>	<b>81%</b>
Балны хугарлын цэг, кг	236		396		393		587	
Балны нэгж өртөг, төг/кг	21,423		6,228		18,141		3,699	
Нэгж өртгийн бууралт		100%		-71%		-15%		-83%

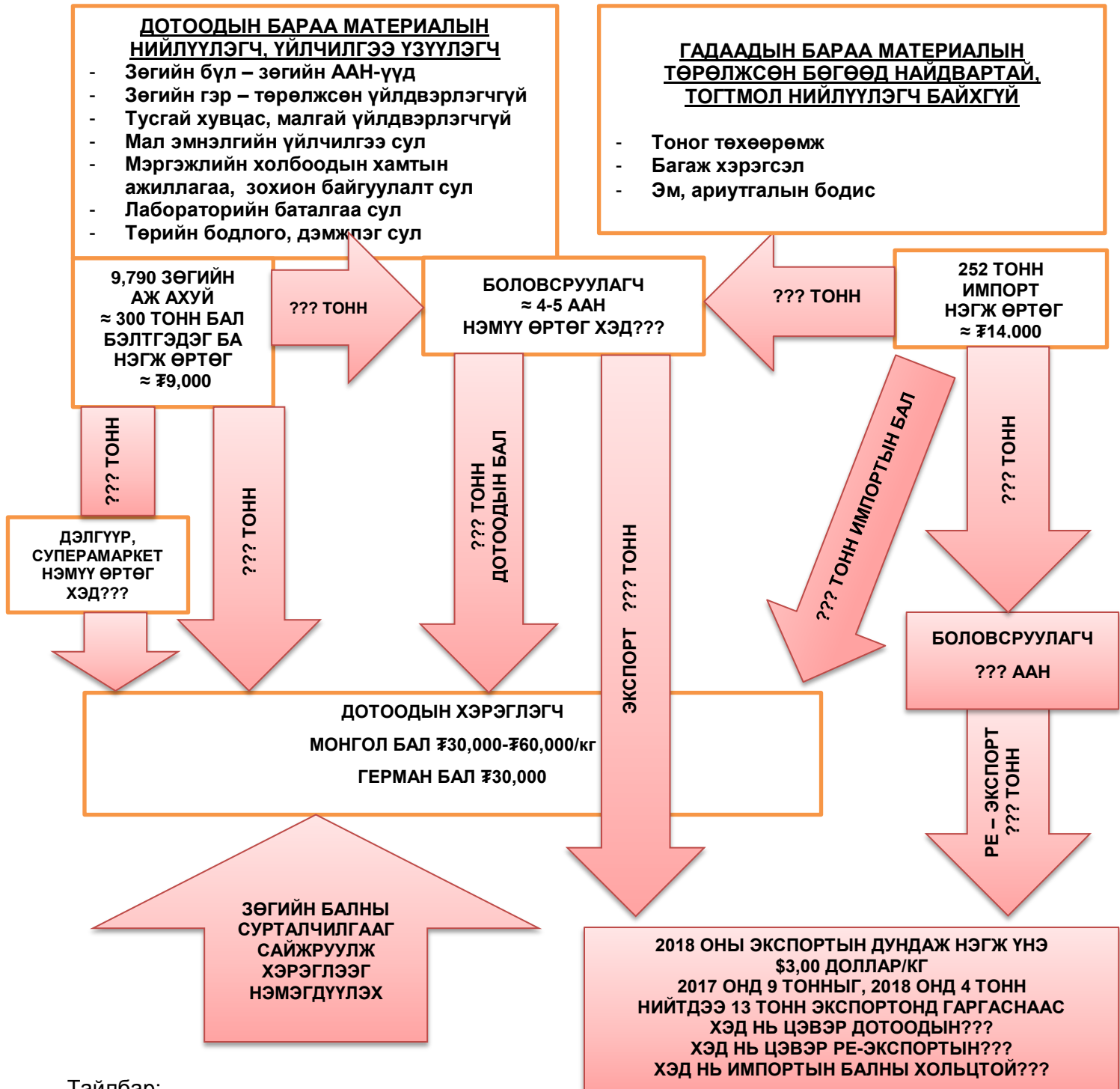
**Эх сурвалж:** Санал асуулгын дүнд үндэслэсэн судлаачийн тооцоо

**Зураг 7: Зөгийн балны нэгж өртгийн харьцуулалт**



6. ЗӨГИЙН БАЛНЫ НЭМҮҮ ӨРТГИЙН СҮЛЖЭЭНИЙ ЗУРАГЛАЛ БА ЦААШИД СУДЛАХ, ШИЙДВЭРЛЭХ АСУУДЛУУД

Зураг 8: Зөгийн балны нэмүү өртгийн сүлжээний зураглал



Тайлбар:

???



– асуудалтай ба цаашид судлах шаардлагатай

## 7. МОНГОЛЫН ЗӨГИЙН БАЛНЫ ГАДААД ХУДАЛДАА БА ЭКСПОРТЫН БОЛОМЖТОЙ ЗОРИЛТОТ ЗАХ ЗЭЭЛИЙН СУДАЛГАА

Энэхүү судалгааны ажлыг гүйцэтгэсэн зөвлөх олон улсын зөгийн балны зах зээл ба Монголын хувьд боломжит экспортын зах зээлийг өнгөц судлах нь зүйтэй гэж үзсэн болно.

### Хүснэгт 17: Монголын зөгийн балны импорт

Нийлүүлэгч улс орон	2015		2016		2017		2018	
	Тоо хэмжээ, тонн	%	Тоо хэмжээ, тонн	%	Тоо хэмжээ, тонн	%	Тоо хэмжээ, тонн	%
<b>Нийт, үүнээс:</b>	<b>185</b>	<b>100</b>	<b>313</b>	<b>100</b>	<b>270</b>	<b>100</b>	<b>252</b>	<b>100</b>
ХБНГУ	119	64	251	80	166	61	184	73
ОХУ	34	18	25	8	54	20	25	10
Вьетнам							20	8
БНХАУ	14	7,5	23	7	41	15	9	4
Тайланд							6	2
Япон	10	5	5	2	5	2	5	2
БНСУ							1	0,4
АНУ	5	3	2	1	2	1	1	0,4

Эх сурвалж: Гаалийн ерөнхий газрын статистик мэдээ, НҮБ-ын Comtrade статистикийн мэдээ

Дээрхи хүснэгтээс харахад бид импортынхоо дийлэнхи хэсгийг ХБНГУ-аас авдаг байна. 2018 онд импортоор авсан нийт 252 тонн зөгийн балны 184 тонн буюу 73% нь Германы зөгийн бал байна.

2018 оноос өмнөх жилүүдэд бид 5 орноос буюу ХБНГУ, ОХУ, БНХАУ, Япон, АНУ-аас зөгийн бал авдаг байсан бол 2018 онд 8 орон болон өсч Вьетнам, Тайланд, Өмнөд Солонгос нэмэгдсэн байна.

Зөгийн балны экспортын хувьд бид 2018 онд 4 тонн зөгийн бал гаргасан ба үүний тал хувь буюу 2 тонныг БНСУ-д, 25 хувь буюу 1тонныг БНХАУ-д гаргасан байна.

### Хүснэгт 18: Дэлхийд зөгийн бал экспортлогч хамгийн том 10 улс орны мэдээ

Дэлхийн нийт зөгийн балны экспорт 2018 онд 680 мянган тонн байсан ба хамгийн том экспортлогч 10 улс орныг дор жагсаав:

Улс орнууд	2014	2015	2016	2017	2018
	тонн	тонн	тонн	тонн	тонн
<b>Нийт дүн, үүнээс:</b>	<b>619,315</b>	<b>642,577</b>	<b>634,183</b>	<b>682,792</b>	<b>680,000</b>
Хятад	129,824	144,756	128,330	129,274	123,477
Аргентин	54,500	45,659	81,183	70,321	68,692
Энэтхэг	26,976	40,829	35,793	52,980	58,231
Мексик	39,152	42,161	29,098	27,723	55,674
Украин	36,336	36,013	56,968	67,907	49,366
Бразил	25,317	22,206	24,203	27,053	28,524
Испани	26,111	26,262	26,874	24,751	23,111



ХБНГУ	24,730	24,133	25,325	25,584	22,778
Унгар	17,193	17,570	18,805	23,908	22,018
Бельги	20,734	25,154	20,816	19,764	19,680

Эх сурвалж: НҮБ-ын Comtrade статистикийн мэдээ

### Хүснэгт 19: Дэлхийн зөгийн бал импортлогч хамгийн том 10 улс орны мэдээ

Дэлхийн нийт зөгийн балны импорт 2018 онд 690 мянган тонн байсан ба хамгийн том импортлогч 10 улс орныг дор жагсаав:

Улс орнууд	2014	2015	2016	2017	2018
	тонн	тонн	тонн	тонн	тонн
<b>Нийт дүн, үүнээс:</b>	<b>624,241</b>	<b>648,114</b>	<b>640,065</b>	<b>702,122</b>	<b>690,376</b>
АНУ	165,945	175,205	166,442	202,565	197,867
Герман	83,256	90,520	81,959	83,416	85,968
Их Британи	39,029	41,876	41,135	46,094	50,597
Япон	37,870	36,222	48,445	42,821	44,521
Франц	34,728	33,016	35,630	35,570	32,203
Испани	24,368	30,651	27,988	31,871	27,942
Итали	21,174	23,595	22,568	23,602	27,833
Польш	21,529	20,804	23,869	25,620	25,712
Бельги	27,923	32,147	26,509	25,931	24,858
Саудын Араб	21,244	14,905	12,185	16,604	16,970

Эх сурвалж: НҮБ-ын Comtrade статистикийн мэдээ

### Хүснэгт 20: Монголд харьцангуй ойр улс орнуудын зөгийн балны импорт ба тэдгээрийн Монголд үзүүлэх импортын тариф, тавигдах нөхцөл шаардлага

Монголд ойр улс орнууд	2014	2015	2016	2017	2018	Монголд үзүүлэх импортын тариф	Тавигдах нөхцөл шаардлагуудын үзүүлэлтийн тоо
	тонн	тонн	тонн	тонн	тонн		
Япон	37,870	36,222	48,445	42,821	44,521	25,5%	23
Хятад	5,792	6,517	6,032	5,682	3,824	15%	72
Гонконг	4,260	4,426	4,259	4,656	3,797	0%	13
Малайз	3,157	4,913	3,668	3,253	3,437	0%	8
Тайвань	4,837	4,711	5,531	5,657	3,274	35%	Мэдээлэл үгүй
Өмнөд Солонгос	776	900	843	935	992	243%, эсвэл 1,864 вонг/кг аль өндөр нь	Мэдээлэл үгүй
ОХУ	575	178	163	155	135	11,25%	25
Казахстан	308	339	230	437	121	11,25%	26
Азербайджан	63	70	88	79	90	15%	Мэдээлэл үгүй
Киргизстан	2	69	23	103	32	11,25%	26
Узбекистан				0	23	60%	Мэдээлэл үгүй
Гүрж	29	32	27	45	22	12%	Мэдээлэл үгүй
Армени	1	8	13	14	21	11,25%	Мэдээлэл үгүй

Эх сурвалж: НҮБ-ын Comtrade статистикийн мэдээ

Гадаад орнуудын зөгийн балны импортод тавьдаг нөхцөл шаардлагуудад

- Микробиологийн бус хольц, гадны зүйлсийн зөвшөөрөгдсөн хэмжээ,
- Микробиологийн нарийвчилсан шинжилгээ,
- Ургамал, хорио цээр, ариун цэврийн дэглэмийн нөхцөл шаардлагууд,
- Гарал үүслийг баталгаажуулах эргэн мөшгих тогтолцоо,
- Шошгоны бичилт, агуулгын шаардлага,
- Үйлдвэрлэл/боловсруулалтын горим, түүх,

гэх мэт олон төрлийн гэрчилгээ, баримт бичиг, баталгаа багтана.

Монголын зөгийн балны экспортын зорилтот зах зээл байж болох зарим улс орны зөгийн балны импортын мэдээг дор улс орноор харуулав.

### Хүснэгт 21: Японы зөгийн балны импортын мэдээ

Японд хамгийн их нийлүүлдэг 10 улс орон	2014	2015	2016	2017	2018
	тонн	тонн	тонн	тонн	тонн
<b>Нийт дүн, үүнээс:</b>	<b>37,870</b>	<b>36,222</b>	<b>48,445</b>	<b>42,821</b>	<b>44,521</b>
Хятад	28,204	26,411	35,466	29,818	31,512
Аргентин	2,877	3,278	4,201	4,389	4,791
Канад	2,709	2,842	3,054	3,198	2,791
Румын	317	237	465	934	980
Унгар	1,032	721	1,195	1,202	958
Мьянмар	919	738	1,135	631	844
Шинэ Зеланд	504	549	866	677	622
Мексик	445	407	414	445	573
Герман	63	95	158	153	221
Вьетнам	157	98	158	38	185

### Хүснэгт 22: Хятадын зөгийн балны импортын мэдээ

Хятадад хамгийн их нийлүүлдэг 10 улс орон	2014	2015	2016	2017	2018
	тонн	тонн	тонн	тонн	тонн
<b>Нийт дүн, үүнээс:</b>	<b>5,792</b>	<b>6,517</b>	<b>6,032</b>	<b>5,682</b>	<b>3,824</b>
Шинэ Зеланд	2,132	2,039	1,696	2,203	1,428
Австрали	383	563	621	534	438
Тайланд	577	587	587	347	405
ОХУ	266	553	488	370	264
Герман	317	324	258	274	209
Киргизстан	93	97	106	120	171

Канад	161	165	211	179	163
Их Британи	22	29	41	42	147
Малайз	458	551	340	150	117
АНУ	155	139	215	211	96

### Хүснэгт 23: ОХУ-ын зөгийн балны импортын мэдээ

ОХУ-д хамгийн их нийлүүлдэг 10 улс орон	2014	2015	2016	2017	2018
	тонн	тонн	тонн	тонн	тонн
<b>Нийт дүн, үүнээс:</b>	<b>575</b>	<b>178</b>	<b>163</b>	<b>155</b>	<b>135</b>
Австри	212	84	106	87	80
Франц	44	23	26	20	14
Киргизстан	86	5		8	12
Гүрж	26	5	13		11
Унгар	8	25	4	5	6
Казахстан			0	1	4
Австрали	1	0	1	2	2
Эстони					2
Герман					2
Армени	2	1	0	6	1

### Хүснэгт 24: Гонконгийн зөгийн балны импортын мэдээ

Гонконгд хамгийн их нийлүүлдэг 10 улс орон	2014	2015	2016	2017	2018
	тонн	тонн	тонн	тонн	тонн
<b>Нийт дүн, үүнээс:</b>	<b>4,260</b>	<b>4,426</b>	<b>4,259</b>	<b>4,656</b>	<b>3,797</b>
Хятад	1,955	1,767	1,930	1,919	1,809
Шинэ Зеланд	1,276	1,071	782	1,090	569
Австрали	301	656	559	433	384
Их Британи	19	138	79	136	122
Тайланд	126	76	63	144	111
Тайвань	98	118	97	106	106
Австри	2	42	84	69	98
Герман	162	125	125	130	95
АНУ	54	94	112	74	95
Япон	11	40	35	76	87

### Хүснэгт 25: Тайваний зөгийн балны импортын мэдээ

Тайваньд хамгийн их нийлүүлдэг 10 улс орон	2014	2015	2016	2017	2018
	тонн	тонн	тонн	тонн	тонн
<b>Нийт дүн, үүнээс:</b>	<b>4,837</b>	<b>4,711</b>	<b>5,531</b>	<b>5,657</b>	<b>3,274</b>
Тайланд	3,692	2,867	3,800	4,746	2,356
Вьетнам	820	1,597	1,368	443	465
Аргентин	104	168	195	333	264
Мьянмар	32	20	7	9	38
ОХУ				3	31
Шинэ Зеланд	34	12	8	28	18
Австрали	2	5	6	11	14
Франц	9	11	34	12	14
Өмнөд Африк				2	11
Сальвадор					7

### Хүснэгт 26: Өмнөд Солонгосын зөгийн балны импортын мэдээ

Өмнөд Солонгост хамгийн их нийлүүлдэг 10 улс орон	2014	2015	2016	2017	2018
	тонн	тонн	тонн	тонн	тонн
<b>Нийт дүн, үүнээс:</b>	<b>776</b>	<b>900</b>	<b>843</b>	<b>935</b>	<b>992</b>
АНУ	293	441	303	329	320
Аргентин	288	134	176	319	233
Канад	1	100	123	107	121
Шинэ Зеланд	57	75	78	45	97
Австрали	44	59	33	46	78
Грек		13	15	36	53
Вьетнам	39	20	45	2	53
Молдав					8
Тайланд	0	0	0	0	6
Бразил	3	3	5	5	5

### Хүснэгт 27: Казахстаны зөгийн балны импортын мэдээ

Казахстанд нийлүүлдэг улс орон	2014	2015	2016	2017	2018
	тонн	тонн	тонн	тонн	тонн
<b>Нийт дүн, үүнээс:</b>	<b>308</b>	<b>339</b>	<b>230</b>	<b>437</b>	<b>121</b>
ОХУ	205	299	216	139	112

Киргизстан	43	10		298	8
Туркменистан					1

### Хүснэгт 28: Азербайджаны зөгийн балны импортын мэдээ

Азербайджанд нийлүүлдэг улс орон	2014	2015	2016	2017	2018
	тонн	тонн	тонн	тонн	тонн
<b>Нийт дүн, үүнээс:</b>	<b>63</b>	<b>70</b>	<b>88</b>	<b>79</b>	<b>90</b>
Иран			46	8	36
ОХУ	5	10	11	40	33
Турк	24	22	7	10	15
Дани				2	2
Герман	26	22	11	4	2
Киргизстан	3	2			1
Люксембург			4	0	1

### Хүснэгт 29: Киргизийн зөгийн балны импортын мэдээ

Киргизд нийлүүлдэг улс орон	2014	2015	2016	2017	2018
	тонн	тонн	тонн	тонн	тонн
<b>Нийт дүн, үүнээс:</b>	<b>2</b>	<b>69</b>	<b>23</b>	<b>103</b>	<b>32</b>
ОХУ	2	3			32
Хятад		63	23		
Казахстан				102	

### Хүснэгт 30: Гүржийн зөгийн балны импортын мэдээ

Гүржид нийлүүлдэг улс орон	2014	2015	2016	2017	2018
	тонн	тонн	тонн	тонн	тонн
<b>Нийт дүн, үүнээс:</b>	<b>29</b>	<b>32</b>	<b>27</b>	<b>45</b>	<b>22</b>
ОХУ	0	0	4	3	18
Герман	3	1	2	1	3
Испани			0	1	1
Турк					1

### Хүснэгт 31: Арменийн зөгийн балны импортын мэдээ

Арменид нийлүүлдэг улс орон	2014	2015	2016	2017	2018
	тонн	тонн	тонн	тонн	тонн

<b>Нийт дүн, үүнээс:</b>	<b>1</b>	<b>8</b>	<b>13</b>	<b>14</b>	<b>21</b>
Украин					20
Австри	0	1	0	0	0
Герман	0	1	0		0
ОХУ	0	4	12	7	0

Доорхи хүснэгтэнд экспортод зөгийн балаа нийлүүлэх сонирхолтой бөгөөд нөөц бололцоотой зөгийн аж ахуйнуудад зориулсан хөрш зэргэлдээ болон зорилтот зах зээл байж болох Азийн зарим улс орны 2018 оны импортын мэдээ, өсөлт бууралт, үнийн баримжаа, импортын тарифын хэмжээ зэргийг нэгтгэн үзүүлэв.

**Хүснэгт 32: Монголын экспортын зорилтот зах зээл болж болох зарим улс орнуудын 2018 оны зөгийн балны импортын нэгж үнэ, нийт үнийн дүн, өсөлт/бууралт, тариф**

Зорилтот улс орнууд	2018 оны импортын мэдээ					
	Тоо хэмжээ, тонн	Дундаж нэгж үнэ, амерк доллар/тонн	Үнийн дүн, мян. амерк доллар	Дэлхийн зөгийн балны нийт импортод эзлэх %	Өмнөх онтой харьцуулсан үнийн дүнгийн өсөлт/бууралт	Импортын тариф, %
Япон	44,521	3,267	145,441	6.4%	+2%	25,5%
Хятад	3,824	18,339	70,129	3.1%	-23%	15%
Гонконг	8,429	3,797	32,006	1.4%	-28%	0
Сингапур	7,490	3,216	24,087	1.1%	-12%	0
Малайз	3,437	3,989	13,709	0.6%	+9%	0
Өмнөд Солонгос	992	12,524	12,424	0.5%	+32%	243%, эсвэл 1,864 вонг
Тайвань	3,274	2,696	8,827	0.4%	-34%	35%
Тайланд	1,451	2,516	3,650	0.2%	-35%	30%
Энэтхэг	632	5,149	3,254	0.1%	+34%	60%
ОХУ	135	4,667	630	0	-12%	11,25%
Вьетнам			590			10%
Азербайджан	90	4,544	409		+13%	15%
Казахстан	121	2,868	347		-81%	11,25%
Армени	21	5,143	108		+52%	11,25%
Гүрж	22	3,727	82		-31%	12%
Узбекистан	23	2,000	46		-	60%
Киргизстан	32	1,313	42		-90%	11,25%

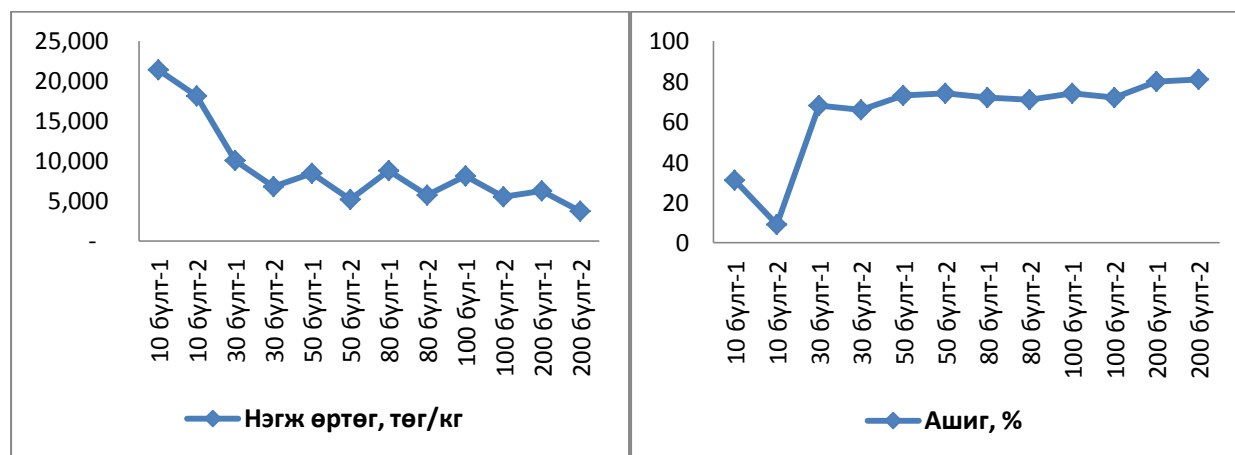
## 8. ДҮГНЭЛТ

10, 30, 50, 80, 100, 200 бүлтэй зөгийн аж ахуйнуудын зардлыг хэд хэдэн хувилбаруудаар (жижиглэн савалсан/савлаагүй, нэмэлт хөрөнгө хийсэн/хийгээгүй зэрэг) тооцож үзэхэд зөгийн балны дундаж нэгж өртөг 9,000 төг/кг болж байна.

**Хүснэгт 33: Жижиг, дунд, том аж ахуйнуудын зөгийн балны нэгж өртөг ба ашгийн харьцуулалт (төгрөг/1 кг), хугарлын цэгүүд (кг)**

Савалгаа ба борлуулалтын сувгийн хувилбарууд	Жижиг ба дунд хэмжээний аж ахуй, нэмэлт хөрөнгө оруулалт хийгээгүй				Том хэмжээний аж ахуй, нэмэлт хөрөнгө оруулалт хийсэн			
	10 бүлт аж ахуйн нэгж өртөг	30 бүлт аж ахуйн нэгж өртөг	50 бүлт аж ахуйн нэгж өртөг	Дундаж	80 бүлт аж ахуйн нэгж өртөг	100 бүлт аж ахуйн нэгж өртөг	200 бүлт аж ахуйн нэгж өртөг	Дундаж
Эцсийн хэрэглэгч нарт зориулсан 0,7 кг-ын жижиглэнгийн савалгаатай	21,423	10,058	8,450	13,310 төг/кг	8,817	8,127	6,228	7,724 төг/кг
<b>Нийт ашиг</b>	31%	68%	73%	<b>57%</b>	72%	74%	80%	<b>75%</b>
<b>Хугарлын цэгүүд, кг</b>	236	206	208		408	407	396	
Дундын боловсруулагч нарт зориулсан 20-50 кг-ын бөөний савалгаатай	18,141	6,772	5,164	10,025 төг/кг	5,710	5,498	3,699	4,969 төг/кг
<b>Нийт ашиг</b>	9%	66%	74%	<b>50%</b>	71%	72%	81%	<b>75%</b>
<b>Хугарлын цэгүүд, кг</b>	393	315	320		595	615	587	
<b>Жижиг ба дунд аж ахуйнуудын дундаж нэгж өртөг</b>				<b>11,668</b>	<b>Том аж ахуйнуудын дундаж нэгж өртөг</b>			<b>6,347</b>
<b>Бүх аж ахуйнуудын нийт дундаж өртөг, төг/кг</b>								<b>9,000</b>

**Зураг 9: Нэгж өртгийн ба ашгийн өөрчлөлт**



**Тайлбар:**

10 бүлт-1: 10 бүлтэй аж ахуй 1-р хувилбараар (эцсийн хэрэглэгчид зориулсан жижиглэнгийн савалгаатай)  
 10 бүлт-2: 10 бүлтэй аж ахуй 2-р хувилбараар (дундын боловсруулагчид зориулсан бөөний савалгаатай)

- **Нэгж өртгийн өөрчлөлт:** Дээрхи хүснэгт болон зургуудаас харахад зөгийн балны өртөг бүлийн тоо ихсэх тусам ерөнхийдөө буурах хандлагатай байна. Гэхдээ жижиглэнгийн савалгаа бүхий зөгийн балны өртөг бага зэрэг нэмэгдэж байгаа ч бүлийн тоо үргэлжлэн нэмэгдэсээр байхад нэгж өртөг улам буурах хандлагатай байна. Тэмдэглүүштэй нь 10-аас 30 хүртэлхи бүлтэй аж ахуйн хувьд нэгж өртөг 2 хувилбарт хоёуланд нь тогтвортой буурч байгаа ба 30-аас дээш бүлтэй болоход жижиглэнгийн савалгаатай балны өртөг бага зэрэг нэмэгддэг болж байна. Өөрөөр хэлвэл 30-аас дээш бүлтэй аж ахуйн хувьд зөгийн балны өртөг савалгааны төрөлд мэдрэмжтэй болж байна. Харин 200 бүлтэй болоход зөгийн балны нэгж өртөг улам хүчтэй буурч 2 хувилбарын дунджаар 5,000 төг/кг болж байна.
- **Ашгийн өөрчлөлт:** Ашгийн хувьд 10 бүлтэй жижиг аж ахуйн ашиг нь савалгааны төрөлд болон борлуулалтын үнийн түвшинд маш мэдрэмжтэй буюу огцом буурч байна. Харин бүлийн тоо 30 болж өсөхөд ашгийн хувь хэмжээ огцом өсч цааш бүлийн тоо нэмэгдэх тусам ашиг тогтвортой өсөх хандлагатай болж байна. Тэмдэглүүштэй нь 10-аад сая төгрөгний нэмэлт хөрөнгө оруулалт хийсэн 80 ба түүнээс дээш бүлтэй аж ахуй зөгийн балаа бөөний үнээр борлуулахад ашгийн түвшин ялимгүй (1-3%) буурж байгаа ч цааш бүлийн тоо нэмэгдэх тусам нийт ашиг тогтвортой өсч 200 бүлтэй аж ахуй зөгийн балаа бөөний үнээр борлуулсан ч (25,000 төгрөгнөөс 15,000 хүртэл бууруулж) нийт ашиг нь өссөөр байна.
- **Дүгнэлт:** Эцэст нь дүгнэхэд 10 бүлтэй жижиг буюу өрхийн хэмжээний аж ахуй зөгийн балаа өөрсдөө жижиглэнгээр савлаж эцсийн хэрэглэгч нарт борлуулах нь илүү ашигтай байх ба зардал/ашгийн харьцаа 70/30-тай байна. Харин бүлийн тоогоо 30 болгон нэмж бүтээгдэхүүнээ үргэлжлүүлэн жижиглэнгээр борлуулахад зардал/ашгийн харьцаа эсрэгээр буюу 30/70-ын харьцаатай болж өөрчлөгдөж байна. Цаашилбал, 10-аад сая төгрөгний нэмэлт хөрөнгө оруулалт хийж бүлийн тоогоо 200 хүргэхэд уг аж ахуйн зөгийн балны нэгж өртөг дунджаар 5,000 төг/кг болон буурч ашгийн түвшин нь 80%-д хүрч байна.

## 9. ЗӨВЛӨМЖ

1. Орчин үеийн бизнесийн удирдлагын ухааныг үндэслэгч Питер Драке-гийн хэлсэнээр “хэрэв Та үйл ажиллагаагаа хэмжиж чадахгүй бол яахан сайжруулж чадах билээ” гэсэн үгийг санаж аливаа аж ахуй эдийн засгийн ашиг, үр өгөөжөө нэмэгдүүлэхийн тулд юуны өмнө орлого, зардал, ашигаа цэгцтэй бөгөөд нямбай бүртгэн хөтлөж дүн шинжилгээ хийж сурах хэрэгтэй юм. Иймд зөгийн аж ахуй эрхэлж буй хүмүүст зориулж хялбаршуулсан санхүү-эдийн засгийн бүртгэл хөтлөх, дүн шинжилгээ хийх гарын авлагыг бэлдэв. Уг гарын авлагад тусгагдсан бүртгэлийн хүснэгтүүдийг өдөр тутмынхаа үйл ажиллагаандаа хөтлөж хэвшил болгохыг зөвлөж байна.
2. Зардлуудаа бүртгэхдээ өрхийн аж ахуйн ажилд идэвхитэй оролцдог боловч хөдөлмөрийн зардлыг нь тооцооны гадуур орхигдуулдаг өрхийн гишүүдийн хөдөлмөрийг зүй ёсоор бүртгэдэг болох хэрэгтэй. Учир нь хэрэв тухайн өрхийн гишүүн уг зөгийн аж ахуйн ажилд оролцодгүй, харин өөр ААН, байгууллагад ажилладаг, эсвэл биеэ даан өөр бизнес эрхэлдэг байсан бол тодорхой цалин, хөлс авдаг байх байсан гэж үздэг. Иймд чухам энэхүү өөр боловч “алдагдсан” боломжийн цалин хөлсийг тооцоондоо авч зардлыг нь тооцох учиртай. Өөрөөр хэлбэл, хэрэв тухайн өрхийн гишүүн сарын 1.0 сая төгрөгний боломжит ажлыг орхин тухайн зөгийн аж ахуйд ажиллаж жилийн эцэс гэхэд түүний үе үе хүртэж ирсэн “урамшууллын” нийлбэр нь 12.0



сая төгрөгнөөс бага байвал “шударга бус” зүйл болох биз ээ. Энэхүү тайлангийн тооцоо шинжилгээнд зөгийн аж ахуйн ажилд идэвхтэй оролцож буй өрхийн 1-2 гишүүдийн хөдөлмөрийн үнэлэмжийг “алдагдсан” орлого буюу хөдөлмөрийн хөлсний доод хэмжээгээр (500 мянган төгрөг) тооцсон болно.

3. 10-аад бүлтэй өрхийн хэмжээний аж ахуй зөгийн балаа өөрсдөө жижиглэнгээр савлаж эцсийн хэрэглэгч нарт хүргэж 25,000 төг/кг үнээр борлуулах нөхцөлд 30%-ийн ашигтай байх ба хэрэв жижиглэнгийн шил сав, шошго болон борлуулалтын зардлыг хэмнэх үүднээс бөөний үнээр (15,000 төг/кг) дундын боловсруулагч ААН-д нийлүүлэх тохиолдолд ашгийн түвшин ойролцоогоор 10% болж буурна. Иймд өөрсдөө жижиг савалгаа бүхий бүтээгдэхүүн гаргаж эцсийн хэрэглэгч нарт шууд борлуулах чиглэл баримтлах нь илүү ашигтай байна.
4. Өндөр буюу 50%-иас дээш ашигтай ажиллая гэвэл бүлийнхээ тоог багадаа 30 болгох хэрэгтэй.
5. Өндөр ашигтай, хөрөнгө оруулалт бага шаардсан зөгийн аж ахуйн салбарт шинэ оролцогч нар ойрын ирээдүйд нэмж хөл тавих нь гарцаагүй тул Монгол шиг харьцангуй жижиг зах зээл дээрхи өрсөлдөөн улам ширүүсч үнэ болон ашгийн хувь хэмжээ аяндаа буурах болно. Иймд одооноос экспортын зах зээлийг баримжаалж аж ахуйн дотоод зохион байгуулалт, удирдлага, хамтын ажиллагаа, үйлдвэрлэлийн технологи, чанарын тогтолцоо, баталгаагаа дорвитой сайжруулах ажлыг цаг алдалгүй эхлүүлэх шаардлагатай.
6. Салбарын холбоо, нийгэмлэгүүд хамтын ажиллагаагаа шинэ түвшинд гаргаж зөгийн балны өнөөгийн бүрэн төгс болж чадаагүй нэмүү өртгийн сүлжээг цогцоор нь хөгжүүлэх (тухайлбал тоног төхөөрөмж, багаж хэрэгсэл болон бусад орц, бараа материал нийлүүлэгч аж ахуй, цэвэршүүлэлт ба савалгаагаар төрөлжсөн дундын аж ахуй, борлуулалтыг хариуцсан аж ахуй зэргийг бий болгож хөгжүүлэх), улмаар төрийн болон төрийн бус байгууллага, өөр салбарын ч гэсэн зөгийн аж ахуйн салбартай холбогдох бусад ААН-үүд, эрдэм шинжилгээний байгууллагууд, их, дээд сургуулиуд гэх мэтчилэн холбогдох бусад талуудыг (тухайлбал мэргэжлийн хяналтын байгууллага, лаборатори, органик аж ахуйн сургалт, гэрчилгээжүүлэлтийн байгууллага, нарийн мэргэжлийн сургалт, үйлдвэрлэлийн төвүүд гэх мэт) хамруулсан кластерийг хөгжүүлэх төсөл, хөтөлбөрүүдийг санаачилан хэрэгжүүлэх хэрэгтэй юм.
7. Дээрхи Хүснэгт 32-т Азийн зарим улс орны зөгийн балны импортын үнийг харахад (хэт ялгаатай Хятад ба Өмнөд Солонгосыг үнийг эс тооцвол) нэг кг балны үнэ 1,30 – 5,15 долларын хооронд хэлбэлзэж байна. 2018 онд экспортонд гаргасан Монголын бага хэмжээний балны үнэ дунджаар 3.00 доллар байсан. Иймд олон улсын зах зээл дээр өрсөлдөхүйц экспортын үнийг 3.00 доллар байна гэж үзвэл Монголд үйлдвэрлэгдсэн балны өртөг 8,250 төгрөгнөөс бага байх ёстой (долларын ханшийг 2,750 төгрөгөөр тооцов). Энэхүү шалгуур үзүүлэлт буюу нэгж өртгийн босгыг онолын хувьд 30 ба түүнээс дээш тооны бүлтэй аж ахуй зөвхөн бөөний савалгаагаар нийлүүлэх нөхцөлд хангахаар байна. Гэхдээ гадаадын худалдан авагч тал бөөний нийлүүлэлтийн хамгийн бага тоо хэмжээг 1 тонн гэж шаардсан тохиолдолд уг шалгуурыг 50 ба түүнээс бүлтэй аж ахуй хангана.
8. Харин жижиг савалгаагаар зөгийн бал экспортонд гаргах бол үүнийг 200-гаас дээш тооны бүлтэй аж ахуй хангаж 25%-ийн ашиг олохоор байна. 100 бүлтэй аж ахуйн жижиг савалгаагаар балны өртөг 8,127 төгрөг буюу 8,250 төгрөгнөөс бага байгаа ч хангалттай ашиг олж чадахгүй юм.