



ШҮҮХ ШИНЖИЛГЭЭНИЙ  
ЕРӨНХИЙ ГАЗАР

2025

ШҮҮХ  
ШИНЖИЛГЭЭНИЙ  
СТАТИСТИК



**Статистик үзүүлэлтийг боловсруулж, эмхэтгэсэн:**

Б.Биндэръяа (Бүртгэл, мэдээлэл технологийн хэлтсийн статистик мэдээ хариуцсан мэргэжилтэн)

**Хянасан:**

Б.Бадамсайхан (Бүртгэл, мэдээлэл технологийн хэлтсийн бүртгэл хариуцсан чиглэлийн ахлах мэргэжилтэн, цагдаагийн дэд хурандаа)

**Статистик мэдээ бэлтгэсэн:**

Д.Орхонсэлэнгэ (Захиргаа, удирдлагын газрын тайлан мэдээ хариуцсан ахлах мэргэжилтэн, цагдаагийн хошууч)

## ГАРЧИГ

<b>ШИНЖИЛГЭЭНИЙ ЕРӨНХИЙ МЭДЭЭЛЭЛ .....</b>	<b>5</b>
<b>КРИМИНАЛИСТИКИЙН ШИНЖИЛГЭЭ .....</b>	<b>9</b>
1.1 Криминалистикийн шинжилгээний газарт хийсэн шинжилгээний мэдээлэл..	11
1.2 Нийслэлийн шүүх шинжилгээний газарт хийсэн шинжилгээ .....	13
1.3 Аймаг дахь бүсийн шүүх шинжилгээний төв, аймгийн шүүх шинжилгээний хэлтэст хийсэн шинжилгээ .....	14
<b>ИНЖЕНЕР-ТЕХНИКИЙН ШИНЖИЛГЭЭ .....</b>	<b>17</b>
<b>БАЙГАЛИЙН УХААНЫ ШИНЖИЛГЭЭ .....</b>	<b>19</b>
3.1 Байгалийн ухааны шинжилгээний газарт .....	22
хийсэн шинжилгээ .....	22
3.2 Аймаг дахь бүсийн шүүх шинжилгээний төв, аймгийн шүүх шинжилгээний хэлтэст хийсэн хими, биологи, хүрээлэн буй орчны шинжилгээ.....	24
<b>ШҮҮХ АНАГААХ УХААНЫ ШИНЖИЛГЭЭ .....</b>	<b>25</b>
4.1 Шүүх анагаах ухааны шинжилгээний газар .....	28
4.2 Нийслэлийн шүүх шинжилгээний газарт хийсэн шүүх анагаах ухааны шинжилгээ .....	32
4.3 Аймаг дахь бүсийн шүүх шинжилгээний төв, аймгийн шүүх шинжилгээний хэлтэст хийсэн шүүх анагаах ухааны шинжилгээ .....	33
<b>ЭДИЙН ЗАСГИЙН ШИНЖИЛГЭЭ .....</b>	<b>37</b>
<b>ХЭРГИЙН ГАЗРЫН ҮЗЛЭГ .....</b>	<b>40</b>
6.1 Нийслэлийн шүүх шинжилгээний газарт криминалистикийн шинжээчид хэргийн газрын үзлэгт оролцсон байдал .....	41
6.2 Аймаг дахь бүсийн шүүх шинжилгээний төв, аймгийн шүүх шинжилгээний хэлтсийн криминалистикийн шинжээчид хэргийн газрын үзлэгт оролцсон байдал .....	42
6.3 Шинжээч эмч нар хэргийн газрын үзлэгт оролцсон байдал .....	43
<b>ГАЛТ ЗЭВСЭГ, ГАРЫН МӨРНИЙ САН БАЯЖУУЛАЛТ .....</b>	<b>45</b>

## ӨМНӨТГӨЛ

Шүүх шинжилгээний ерөнхий газрын Бүртгэл, мэдээлэл технологийн хэлтсээс тус байгууллагын 2025 онд улсын хэмжээнд хийгдсэн шинжилгээг урьд жилүүдэд хийгдсэн шинжилгээний тоотой харьцуулж, тоон үзүүлэлтүүдээр диаграмм, график, хүснэгтэн мэдээлэл боловсруулж 13 дахь жилдээ та бүхэнд хүргэж байна.

“Шүүх шинжилгээний статистик 2025” товхимолд урьд жилүүдэд хийсэн шинжилгээний тоон үзүүлэлтийг харьцуулан харуулсан нь шүүх шинжилгээний байгууллагын үйл ажиллагаанд үнэлэлт, дүгнэлт өгөх, судалгаа, шинжилгээ хийх, мөн цаашилбал төсөв, төлөвлөгөө боловсруулах зэрэгт чухал ач холбогдолтой гэдгийг дурдах нь зүйтэй.

Энэхүү “Шүүх шинжилгээний статистик 2025” товхимлыг та бүхэн судалгаа, шинжилгээний үйл ажиллагаандаа үр бүтээлтэй ашиглана гэдэгт итгэж байна.

Эмхэтгэлтэй танилцсан та бүхэн цаашид шинжилгээний статистикийг боловсронгуй болгох, сайжруулах тал дээр санал, зөвлөмж, шүүмжээ Бүртгэл, мэдээлэл технологийн хэлтсийн [burtgel.medeel@nfa.gov.mn](mailto:burtgel.medeel@nfa.gov.mn) хаягаар ирүүлэхийг хүсье.

## ШИНЖИЛГЭЭНИЙ ЕРӨНХИЙ МЭДЭЭЛЭЛ

Шүүх шинжилгээний байгууллага нь бүтэц, зохион байгуулалтын хувьд "Шүүх шинжилгээний ерөнхий газар", "Нийслэлийн шүүх шинжилгээний газар, хэлтэс", "Бүсийн шүүх шинжилгээний төв" болон "Аймгийн шүүх шинжилгээний хэлтэс, хэсэг"-тэй бөгөөд эрүү, иргэн, захиргааны, арбитрын хэрэг маргааныг хянан шийдвэрлэх, зөрчил шалган шийдвэрлэх ажиллагааны явцад ул мөр, эд мөрийн баримтыг илрүүлж, бэхжүүлэх, мөрдөгч, прокурор, шүүхийн тогтоол, шүүгчийн захирамж, төрийн эрх бүхий байгууллагын шийдвэрээр шинжилгээ хийн, дүгнэлт гарган ажиллаж байна.

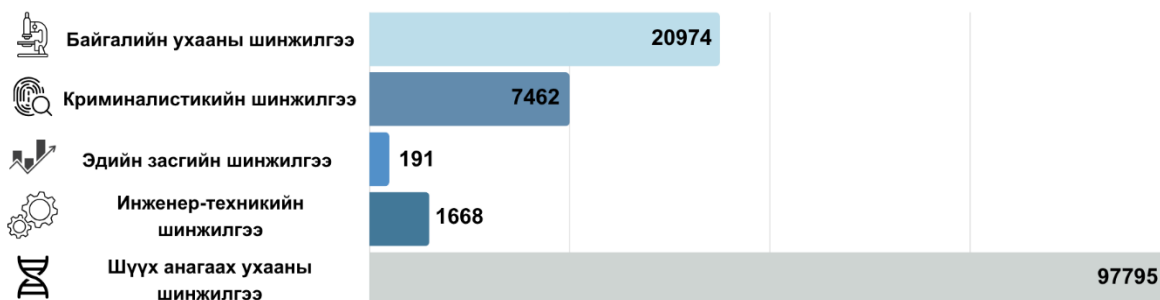
**Зураг 1. Нийт шинжилгээний тоо: Шинжилгээ хийсэн газраар**



Шүүх шинжилгээний байгууллага нь 2025 онд нийт 128090 шинжилгээ хийснээс 99308 буюу 77.53 хувийг Шүүх шинжилгээний төв байгууллагад, 25347 буюу 19.79 хувийг Аймаг дахь Бүсийн шүүх шинжилгээний төвүүд болон аймгийн шүүх шинжилгээний хэлтсүүдэд, 3435 буюу 2.68 хувийг Нийслэлийн шүүх шинжилгээний газарт тус тус хийсэн байна.

Нийт 128090 шинжилгээний 97795 буюу 76.3 хувийг шүүх анагаах ухааны шинжилгээ, 20974 буюу 16.3 хувийг байгалийн ухааны шинжилгээ, 7462 буюу 5.8 хувийг криминалистикийн шинжилгээ, 1668 буюу 1.3 хувийг инженер-техникийн шинжилгээ, 191 буюу 0.14 хувийг эдийн засгийн шинжилгээ эзэлж байна.

**Зураг 2. Нийт шинжилгээ тоо: Шинжилгээний төрлөөр**



Шүүх шинжилгээний байгууллагад хийсэн шинжилгээний тоон үзүүлэлтийг сүүлийн 10 жилээр харьцуулав. Өмнөх онуудын шинжилгээний төрлийг шинэ бүтэц зохион байгуулалтаар тоон үзүүлэлтийг гаргав.

**Хүснэгт 1. Криминалистикийн шинжилгээ**

Шинжилгээний төрөл	2016 он	2017 он	2018 он	2019 он	2020 он	2021 он	2022 он	2023 он	2024 он	2025 он
Гарын мөр	10319	9541	9564	7506	6660	5384	5249	3486	4041	4608
Мөр судлал	2012	1545	1557	1748	1556	1394	1300	1349	1369	1549
Бичиг баримт	1207	1066	1013	1245	915	684	902	1513	626	660
Галт зэвсэг	249	222	606	947	877	677	736	632	574	608
Тэсрэх төхөөрөмж	7	7	2	4	13	2	6	18	1	0
Материал судлал			33	65	5	40	48	19	28	24
Бусад	116	92	17	15	29	5	33	8	44	13
<b>Нийт</b>	<b>13910</b>	<b>12473</b>	<b>12792</b>	<b>11530</b>	<b>10055</b>	<b>8186</b>	<b>8274</b>	<b>7025</b>	<b>6683</b>	<b>7462</b>

**Хүснэгт 2. Инженер-техникийн шинжилгээ**

Шинжилгээний төрөл	2016 он	2017 он	2018 он	2019 он	2020 он	2021 он	2022 он	2023 он	2024 он	2025 он
Хүний гадна дүр төрх	133	98	72	53	37	15	21	32	33	44
Дүрс бичлэг	229	265	251	237	244	243	204	178	188	240
Авто техник	218	235	165	164	215	226	261	490	565	800
Компьютер судлал	132	131	111	85	119	77	100	43	57	114
Дуу авиа			28	24	23	15	17	14	16	23
Хөдөлгөөнт төхөөрөмж								85	109	336
Цахим орчин								6	14	8
Цахим технологийн зарим төрөл									2	10
Өгөгдлийн сан								4	5	0
Инженер техник									1	14
Хэргийн газрыг сэргээн дүрслэх									9	40
Галын техникийн шинжилгээ										14
Байгууламж, хийц, бүтцэд хийх шинжилгээ										21
Материал түүхийн эдэд хийх шинжилгээ										4
<b>Нийт</b>	<b>712</b>	<b>729</b>	<b>627</b>	<b>563</b>	<b>638</b>	<b>576</b>	<b>603</b>	<b>852</b>	<b>999</b>	<b>1668</b>

### Хүснэгт 3. Байгалийн ухааны шинжилгээ

Шинжилгээний төрөл	2016 он	2017 он	2018 он	2019 он	2020 он	2021 он	2022 он	2023 он	2024 он	2025 он
Хими	5348	5894	6814	7524	6976	6931	8091	7814	8658	10300
Физик	179	170	210	238	249	133	150	179	233	263
Биологи	5734	5679	6056	6560	6125	5977	6504	6360	6215	5822
ДНХ	1070	1265	1685	2046	2030	1757	2240	1797	2786	3924
Экологийн шинжилгээ						4	92	247	310	665
<b>Нийт</b>	<b>12331</b>	<b>13008</b>	<b>14765</b>	<b>16368</b>	<b>15380</b>	<b>14802</b>	<b>17077</b>	<b>16397</b>	<b>18202</b>	<b>20974</b>

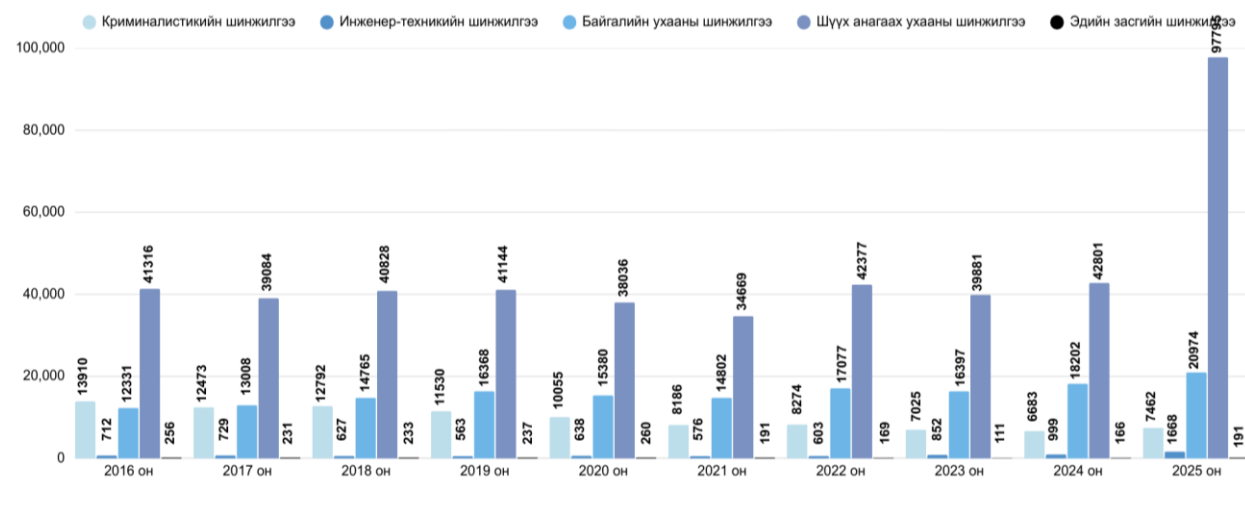
### Хүснэгт 4. Шүүх анагаах ухааны шинжилгээ

Шинжилгээний төрөл	2016 он	2017 он	2018 он	2019 он	2020 он	2021 он	2022 он	2023 он	2024 он	2025 он
Хүний эрүүл мэндэд учирсан хохирлын зэрэг тогтоох шинжилгээ	30168	27934	27493	27138	25919	22949	29010	26337	27226	31440
Хүний биед хийсэн бусад шинжилгээ	1209	1220	1425	1575	1734	1686	1401	2122	2087	4516
Цогцост хийсэн шинжилгээ	3685	4016	4492	4659	4455	4561	5353	5231	5605	7033
Эксгумаци	24	19	26	24	17	11	10	14	12	10
Хэргийн материалаар хийсэн шинжилгээ	1716	1409	1430	1649	1504	1178	1401	1398	1571	2812
Эд эсийн шинжилгээ	3621	3492	4913	5110	3345	3246	3823	2990	3722	6593
Сэтгэцэд учирсан хор уршгийн зэрэглэл тогтоох шинжилгээ								395	1159	4148
Бичил амьсудлалын шинжилгээ	893	994	1049	989	1062	1038	1379	1394	1419	3904
Дүрс оношилгооны шинжилгээ										37339
<b>Нийт</b>	<b>41316</b>	<b>39084</b>	<b>40828</b>	<b>41144</b>	<b>38036</b>	<b>34669</b>	<b>42377</b>	<b>39881</b>	<b>42801</b>	<b>97795</b>

## Хүснэгт 5. Эдийн засгийн шинжилгээ

Шинжилгээний төрөл	2016 он	2017 он	2018 он	2019 он	2020 он	2021 он	2022 он	2023 он	2024 он	2025 он
Санхүү бүртгэл	256	231	233	237	260	191	169	111	166	191

**График 1. Шүүх шинжилгээний байгууллагад хийсэн нийт шинжилгээний тоон үзүүлэлт (сүүлийн 10 жилийн байдлаар)**



## КРИМИНАЛИСТИКИЙН ШИНЖИЛГЭЭ

Шүүх шинжилгээний байгууллагад 2025 онд криминалистикийн 7462 шинжилгээ хийсэн бөгөөд өмнөх оноос 11.16 хувиар буурсан байна.

Криминалистикийн шинжилгээний газар, хэлтэст 2999 шинжилгээ буюу 40.19 хувийг, нийслэлийн шүүх шинжилгээний газрын хэргийн газрын үзлэгийн багууд 2688 шинжилгээ буюу 36.02 хувийг, аймаг дахь Бүсийн шүүх шинжилгээний төв, аймгийн шүүх шинжилгээний хэлтсийн криминалистикийн шинжээч нар 1775 шинжилгээ буюу 23.79 хувийг хийсэн байна.

### Хүснэгт 6. Криминалистикийн шинжилгээний 2025 оны статистик мэдээ

№	Аймаг	Нийт шинжилгээ	Үүнээс шинжилгээний төрөл:					
			Гарын мөр	Мөр судлал	Баримт бичиг	Галт зэвсэг	Материал судлал	Бусад
1	Архангай	51	38	9	2	1		1
2	Баян-Өлгий	35	15	12	4			4
3	Баянхонгор	73	24	11	10	28		
4	Булган	171	152	13	6			
5	Говь-Алтай	44	33	9	2			
6	Говьсүмбэр	7	2	1	1			3
7	Дархан-Уул	111	51	43	13	4		
8	Дорноговь	90	68	14	6			2
9	Дорнод	132	111	16	2	3		
10	Дундговь	43	39	2	2			
11	Завхан	44	19	22	2	1		
12	Орхон	127	64	36	24	2		1
13	Өвөрхангай	89	57	26	5	1		
14	Өмнөговь	65	49	14	2			
15	Сүхбаатар	86	44	35	7			
16	Сэлэнгэ	88	77	10	1			
17	Төв	87	75	12				
18	Увс	61	32	18	11			
19	Ховд	128	84	23	10	9		2
20	Хөвсгөл	56	22	21	7	6		
21	Хэнтий	187	145	40	2			
22	НШШГ	2688	2661	10	17			
23	КШГ	2999	675	1152	543	605	24	
<b>Бүгд</b>		<b>7462</b>	<b>4537</b>	<b>1549</b>	<b>679</b>	<b>660</b>	<b>24</b>	<b>13</b>

**Зураг 3. Криминалистикийн шинжилгээ (Хэргийн төрлөөр)**



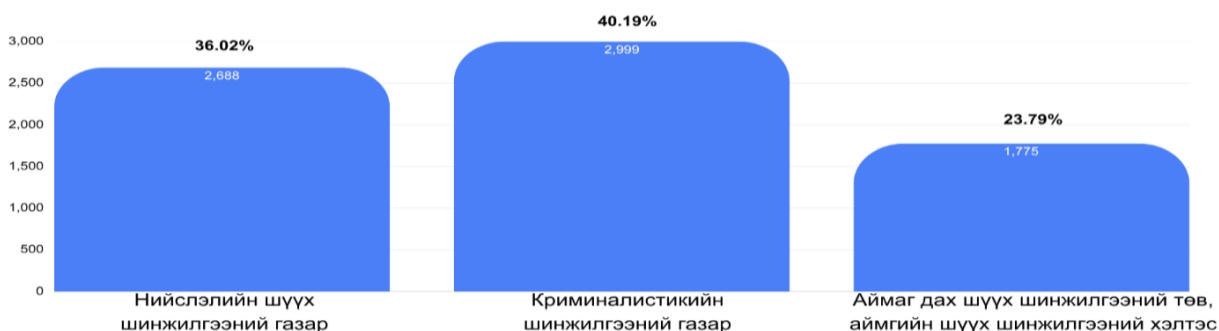
Криминалистикийн шинжилгээний дийлэнх хувийг буюу 90.32 хувийг (6,740) эрүүгийн хэрэгт хийсэн шинжилгээ эзэлж байна. Үүнээс гадна зөрчлийн хэрэгт 7 хувь (522), иргэний хэрэгт 2.55 хувь (190), харин захиргааны хэрэгт 0.13 хувь (10)-ийг тус тус гүйцэтгэсэн байна.

Нийт ирсэн криминалистикийн шинжилгээний 96.05 хувийг мөрдөгч, прокурор, шүүхийн тогтоолоор, 2.72 хувийг шүүгчийн захирамжаар, 1.23 хувийг эрх бүхий байгууллагын хүсэлтээр хийсэн.

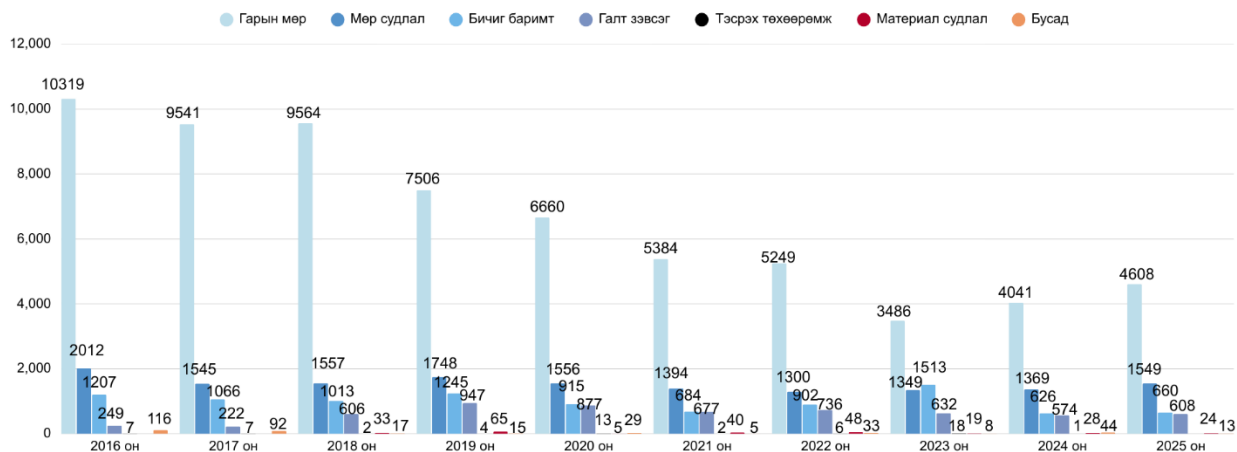
**Зураг 4. Шинжилгээ хийсэн үндэслэлээр**



**Зураг 2. Криминалистикийн шинжилгээний тоо: Хийсэн газар, хэлтсээр.**



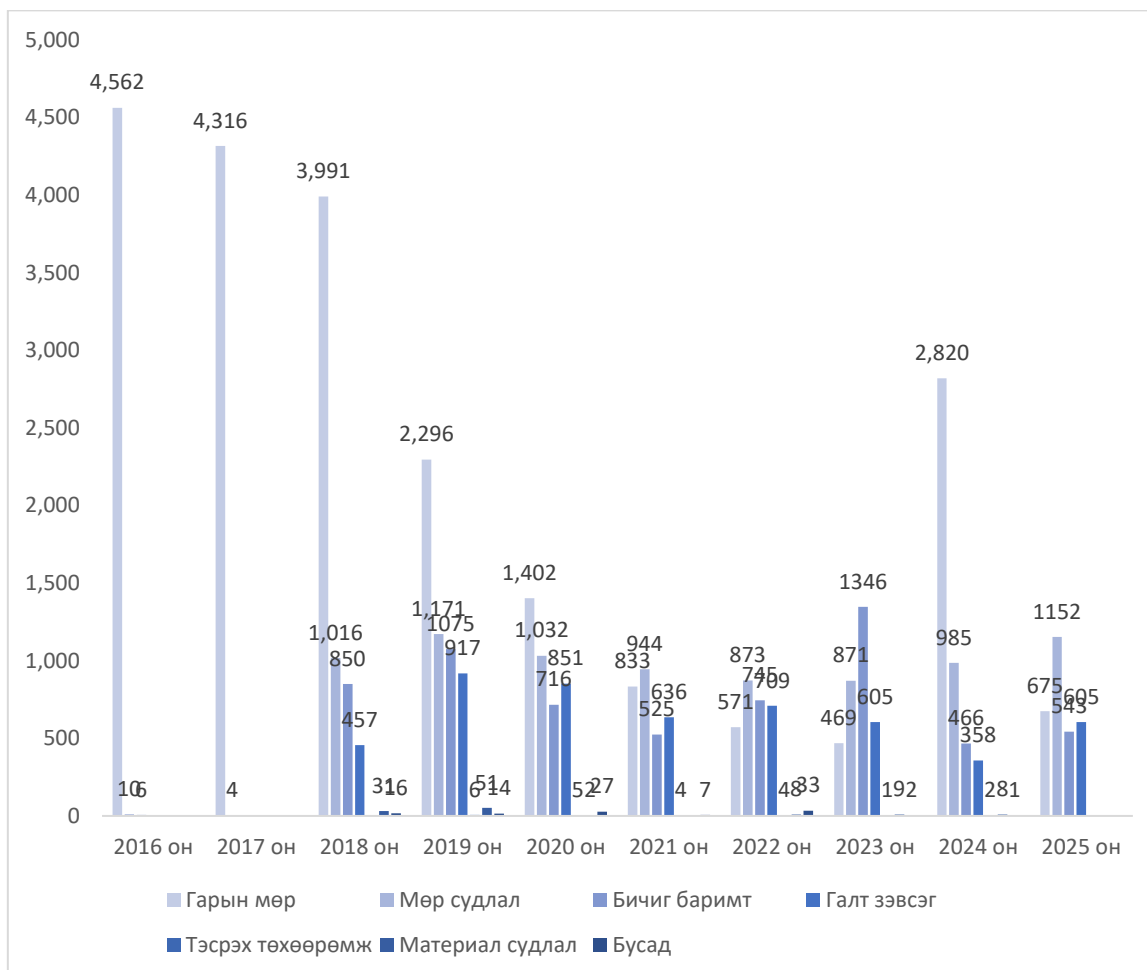
**График 3. Сүүлийн 10 жилд хийсэн криминалистикийн шинжилгээний тоо**



### 1.1 Криминалистикийн шинжилгээний газарт хийсэн шинжилгээний мэдээлэл

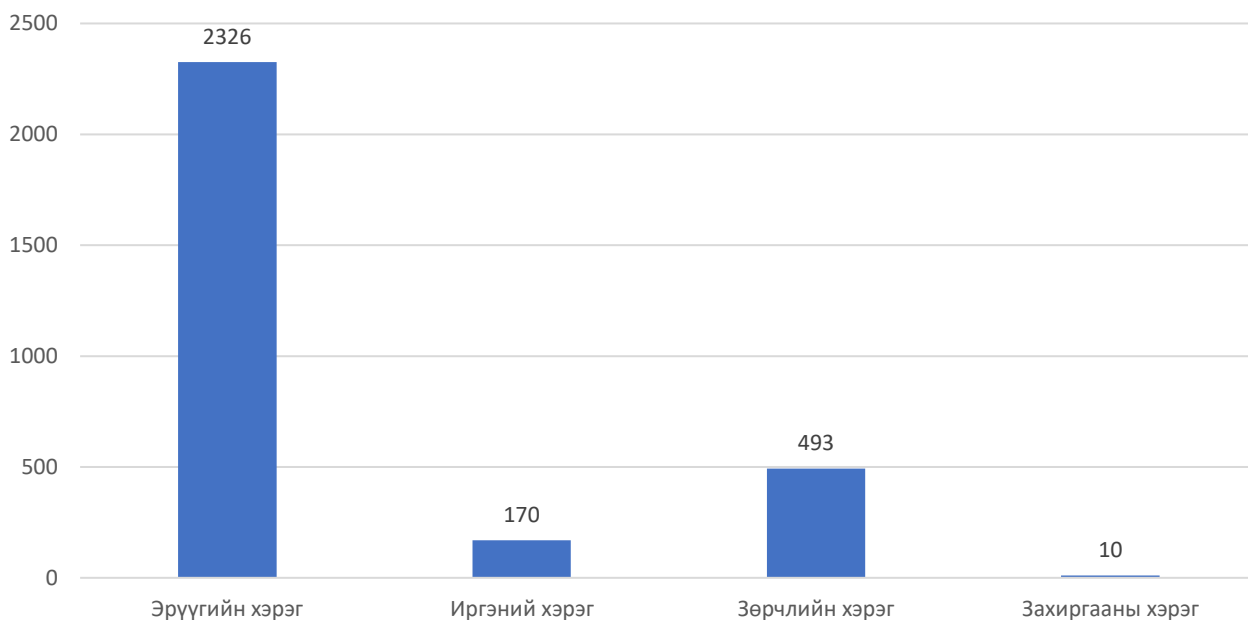
Доорх графикт сүүлийн 10 жилд криминалистикийн шинжилгээний газарт хийсэн шинжилгээний тоог шинжилгээний төрөл бүрээр харуулав.

**График 4. Криминалистикийн шинжилгээний газарт хийсэн шинжилгээний тоон үзүүлэлт.**



Криминалистикийн шинжилгээг хэргийн төрлөөр нь авч үзвэл нийт шинжилгээний дийлэнх хувийг буюу 77.56 хувийг (2,326) эрүүгийн хэрэг эзэлж байгаа бол зөрчлийн хэрэг 16.44 хувь (493), иргэний хэрэг 5.67 хувь (170), захиргааны хэргийн шинжилгээ 0.33 хувийг (10) тус тус бүрдүүлж байна.

**График 5. Криминалистикийн шинжилгээний хэргийн төрөл**



Шинжилгээ хийсэн үндэслэлээр 2755 шинжилгээ буюу 91.9 хувийг мөрдөгч, прокурор, шүүхийн тогтоолоор, 182 шинжилгээ буюу 6.1 хувийг шүүгчийн захирамж, 62 шинжилгээ буюу 2.1 хувийг эрх бүхий байгууллагын хүсэлтээр ирүүлсэн шинжилгээ эзэлж байна.

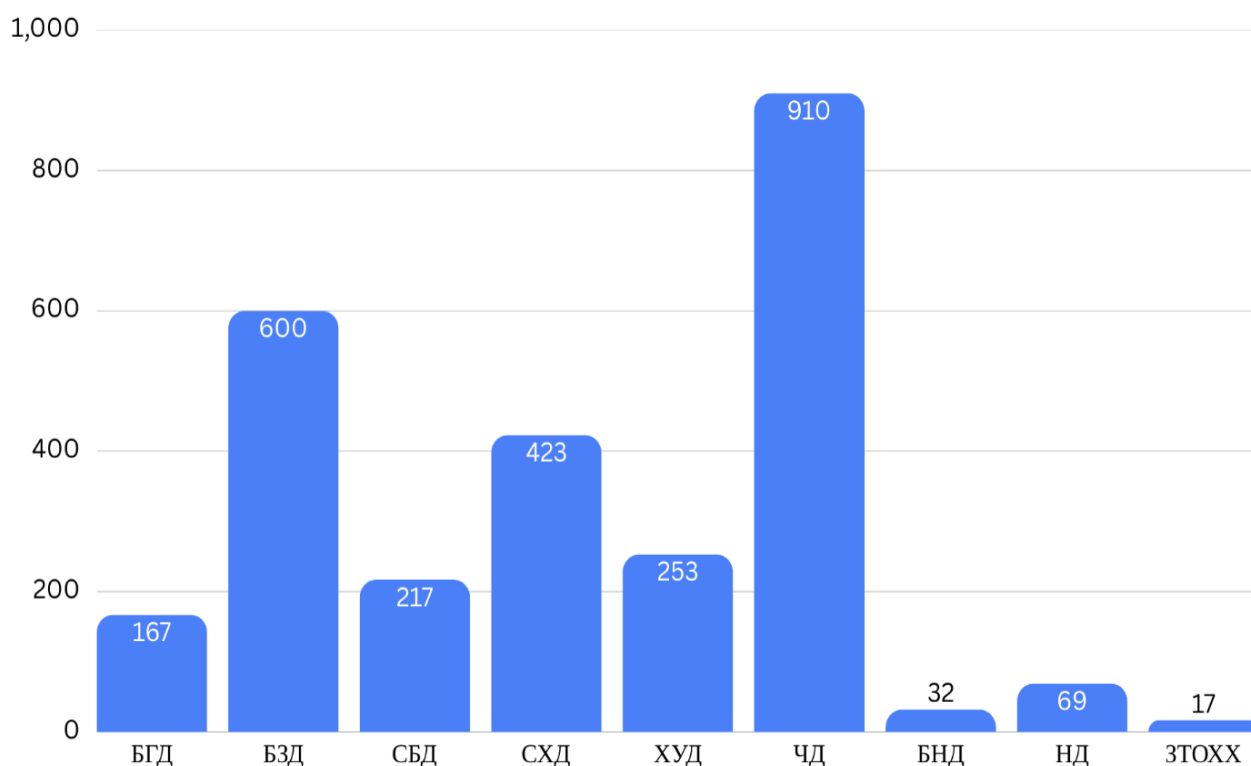
**График 6. Криминалистикийн шинжилгээг хийсэн үндэслэл**



## 1.2 Нийслэлийн шүүх шинжилгээний газарт хийсэн шинжилгээ

Нийслэлийн шүүх шинжилгээний газрын хэргийн газрын үзлэгийн багууд 2024 онд 2506 шинжилгээ, 2025 онд 2688 шинжилгээ хийсэн нь өмнөх оноос 7.26 хувиар өссөн үзүүлэлттэй байна. Нийслэлийн шүүх шинжилгээний газарт хийгдсэн нийт 2,688 шинжилгээг дүүргээр авч үзвэл Чингэлтэй дүүрэгт 910 буюу 33.85 хувь, Баянзүрх дүүрэгт 600 буюу 22.32 хувь, Сонгинохайрхан дүүрэгт 423 буюу 15.74 хувь, Хан-Уул дүүрэгт 253 буюу 9.41 хувь, Сүхбаатар дүүрэгт 217 буюу 8.07 хувь, Баянгол дүүрэгт 167 буюу 6.21 хувь, Налайх дүүрэгт 69 буюу 2.57 хувь, Багануур дүүрэгт 32 буюу 1.19 хувь, Зам тээврийн ослын хэргийн хэлтэст (ЗТОХХ) 17 буюу 0.63 хувийг тус тус хийсэн. Шинжилгээний төрлөөр нь авч үзвэл гарын мөрний шинжилгээ дийлэнх буюу 97.54 хувь, мөр судлал 1.82 хувь, бичиг баримтын шинжилгээ 0.63 хувийг эзэлж байна.

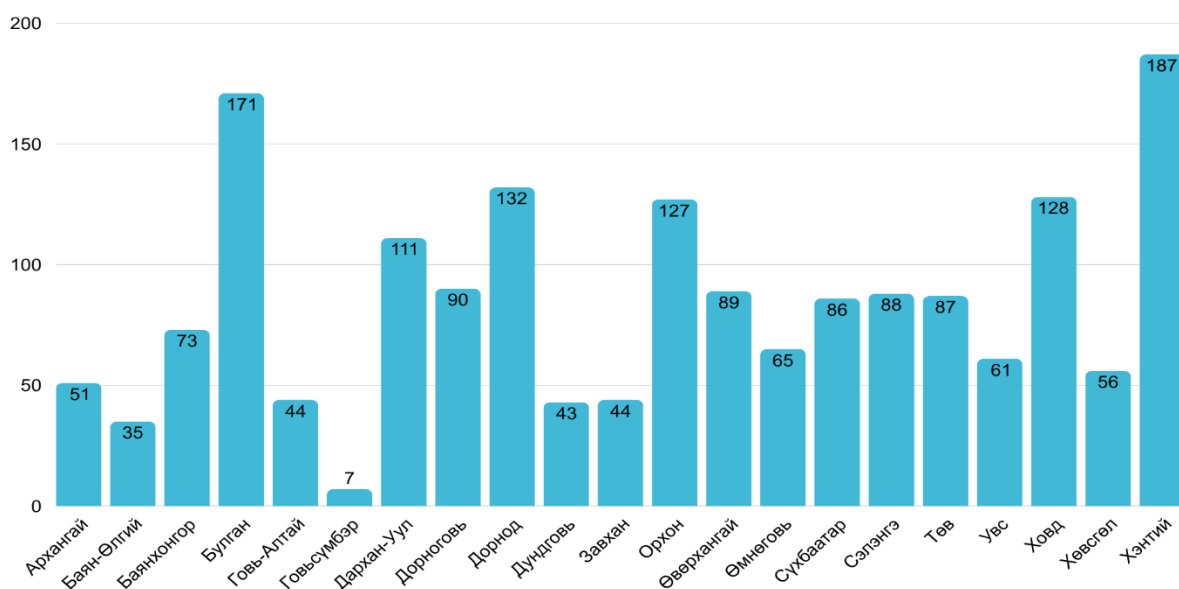
**График 7. Нийслэлийн шүүх шинжилгээний газарт хийсэн шинжилгээний тоон үзүүлэлт**



### 1.3 Аймаг дахь бүсийн шүүх шинжилгээний төв, аймгийн шүүх шинжилгээний хэлтэст хийсэн шинжилгээ

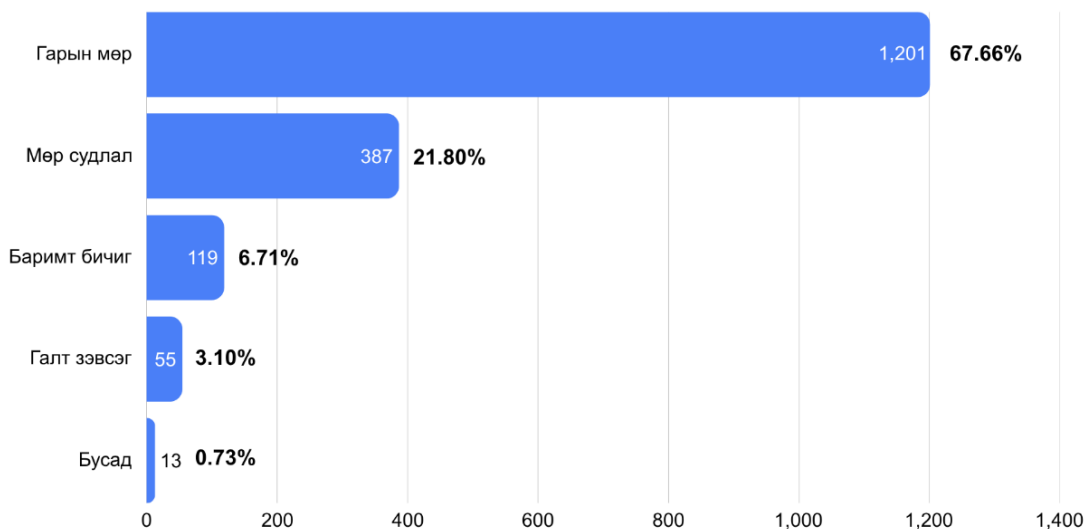
Аймаг дахь Бүсийн шүүх шинжилгээний төв, аймгийн шүүх шинжилгээний хэлтэст 2025 онд хийсэн нийт криминалистикийн шинжилгээний 23.79 хувийг хийсэн. Аймаг дахь Бүсийн шүүх шинжилгээний төв болон аймгийн шүүх шинжилгээний хэлтсүүдэд гүйцэтгэсэн криминалистикийн шинжилгээний тоо 2025 онд 1,775 болж, өмнөх онтой (1,720) харьцуулахад 3.20 хувиар өссөн үзүүлэлттэй байна.

**График 8. Аймаг дахь Бүсийн шүүх шинжилгээний төв, аймгийн шүүх шинжилгээний хэлтэст хийсэн криминалистикийн шинжилгээний тоо.**

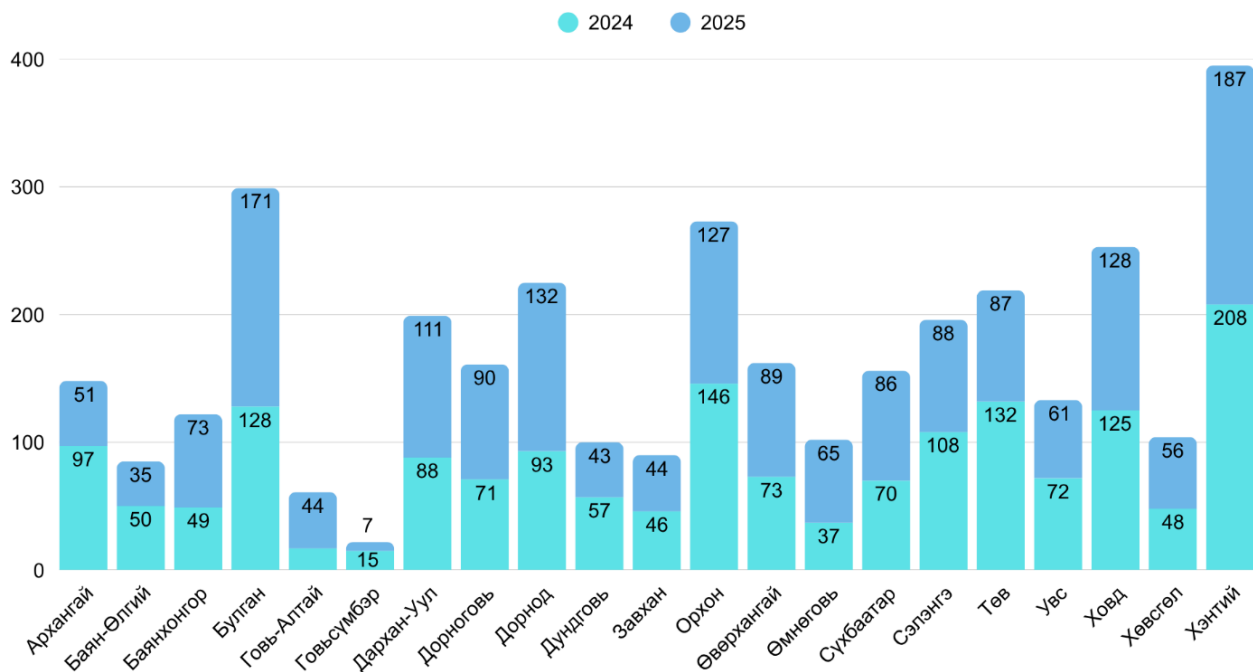


Аймаг дахь Бүсийн шүүх шинжилгээний төв, аймгийн шүүх шинжилгээний хэлтэст хийсэн криминалистикийн шинжилгээг төрлөөр нь авч үзвэл, 1201 шинжилгээ буюу 67,66 хувийг гарын мөрний шинжилгээ, 387 шинжилгээ буюу 21.8 хувийг мөр судлалын шинжилгээ, 119 шинжилгээ буюу 6.71 хувийг баримт бичгийн шинжилгээ, 55 шинжилгээ буюу 3.1 хувийг галт зэвсгийн шинжилгээ, 13 буюу 0.73 хувийг бусад төрлийн шинжилгээ эзэлж байна.

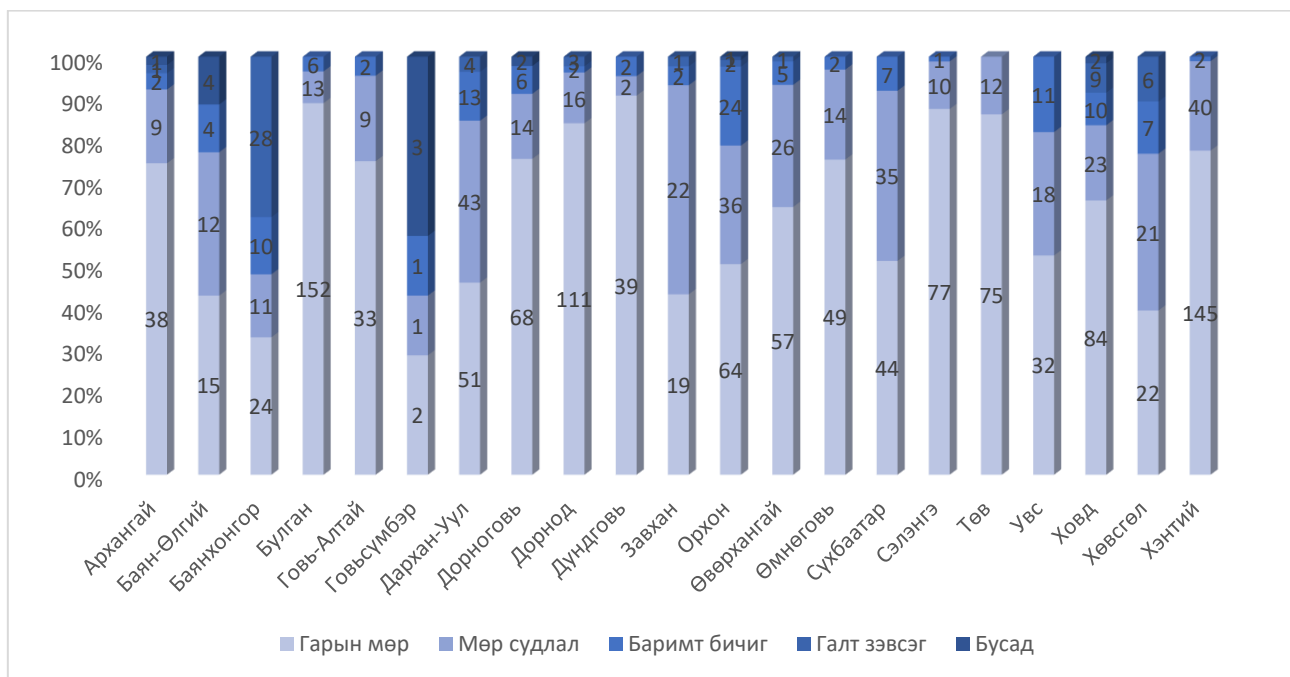
**График 9. Аймаг дахь Бүсийн шүүх шинжилгээний төв, аймгийн шүүх шинжилгээний хэлтэст хийсэн криминалистикийн шинжилгээг төрлөөр нь харуулав.**



**График 10. Аймаг дахь Бүсийн шүүх шинжилгээний төв, аймгийн шүүх шинжилгээний хэлтэст хийсэн криминалистикийн шинжилгээг өмнөх онтой харьцуулан харуулав.**



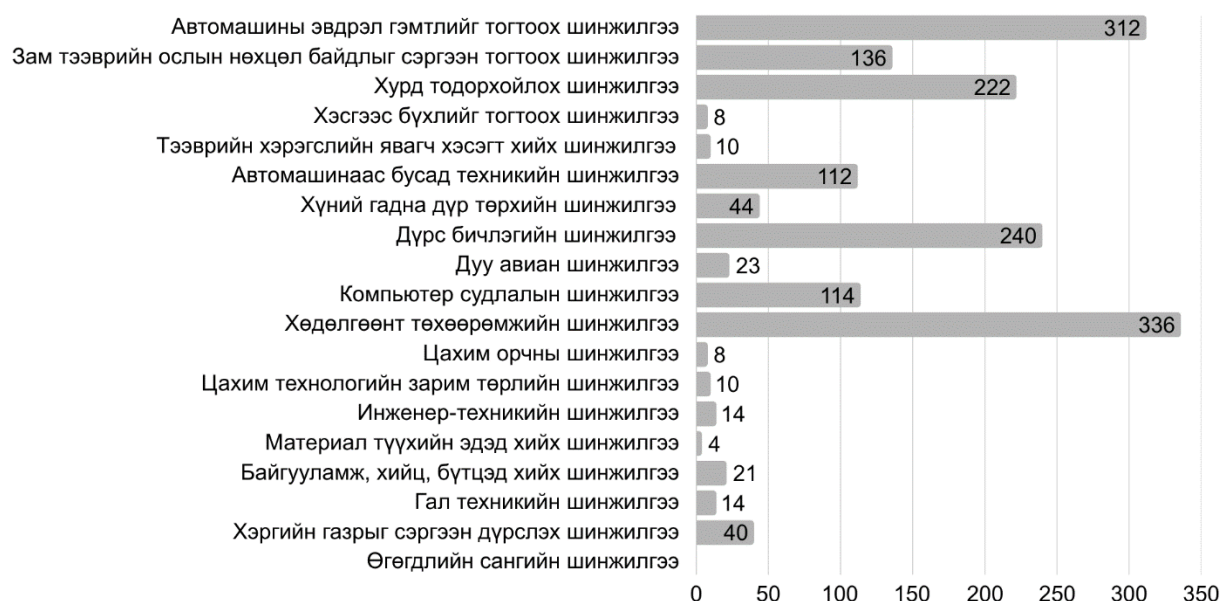
**График 11. Аймаг дахь Бүсийн шүүх шинжилгээний төв, аймгийн шүүх шинжилгээний хэлтэст хийсэн криминалистикийн шинжилгээг төрлөөр нь харьцуулан харуулав.**



## ИНЖЕНЕР-ТЕХНИКИЙН ШИНЖИЛГЭЭ

Тайлант хугацаанд инженер-техникийн нийт 1668 шинжилгээ хийсэн. Нийт 1,668 шинжилгээг төрлөөр нь авч үзвэл хөдөлгөөнт төхөөрөмжийн шинжилгээ 336 буюу 20.14 хувь, автомашины эвдрэл гэмтлийг тогтоох шинжилгээ 312 буюу 18.71 хувь, дүрс бичлэгийн шинжилгээ 240 буюу 14.39 хувь, хурд тодорхойлох шинжилгээ 222 буюу 13.31 хувь, зам тээврийн ослын нөхцөл байдлыг сэргээн тогтоох шинжилгээ 136 буюу 8.15 хувь, компьютер судлалын шинжилгээ 114 буюу 6.83 хувь, автомашинаас бусад техникийн шинжилгээ 112 буюу 6.71 хувь, хүний гадна дүр төрхийн шинжилгээ 44 буюу 2.64 хувь, хэргийн газрыг сэргээн дүрслэх шинжилгээ 40 буюу 2.40 хувь, дуу авианы шинжилгээ 23 буюу 1.38 хувь, байгууламж, хийц, бүтцэд хийх шинжилгээ 21 буюу 1.26 хувь, инженер-техникийн шинжилгээ 14 буюу 0.84 хувь, гал техникийн шинжилгээ 14 буюу 0.84 хувь, тээврийн хэрэгслийн явагч хэсэгт хийх шинжилгээ 10 буюу 0.60 хувь, цахим технологийн зарим төрлийн шинжилгээ 10 буюу 0.60 хувь, хэсгээс бүхлийг тогтоох шинжилгээ 8 буюу 0.48 хувь, цахим орчны шинжилгээ 8 буюу 0.48 хувь, материал түүхийн эдэд хийх шинжилгээ 4 буюу 0.24 хувь, өгөгдлийн сангийн шинжилгээ 0 буюу 0.00 хувийг тус тус эзэлж байна.

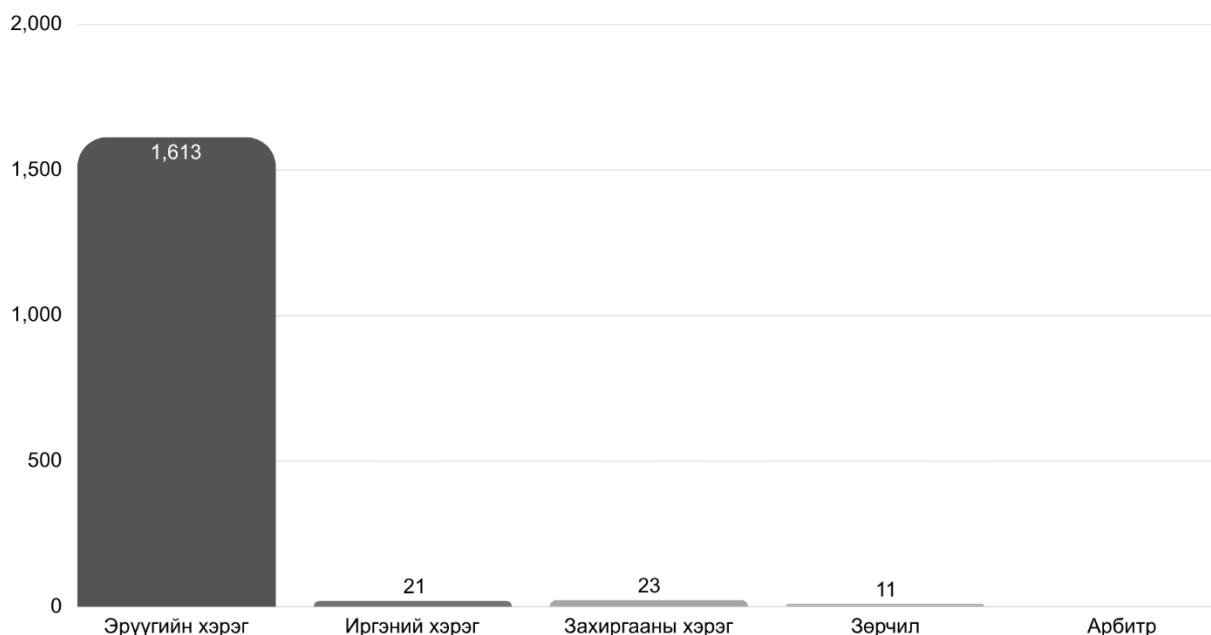
**График 12. Инженер-техникийн шинжилгээний тоо**



Нийт шинжилгээг хэргийн төрлөөр авч үзвэл эрүүгийн хэрэг 1,613 буюу 96.70 хувь, захиргааны хэрэг 23 буюу 1.38 хувь, иргэний хэрэг 21 буюу 1.26 хувь, зөрчил 11

буюу 0.66 хувийг тус тус эзэлж байгаа бол эдгээр шинжилгээг хийсэн үндэслэлийн хувьд мөрдөгч, прокурор, шүүхийн тогтоолоор 1,581 буюу 94.78 хувь, шүүгчийн захирамжаар 75 буюу 4.50 хувь, эрх бүхий байгууллагын хүсэлтээр 12 буюу 0.72 хувь нь тус тус хийгдсэн байна.

**График 13. Инженер-техникийн шинжилгээ (хэргийн төрлөөр).**



**График 14. Инженер техникийн шинжилгээний тоо (шинжилгээ хийсэн үндэслэлээр).**



## БАЙГАЛИЙН УХААНЫ ШИНЖИЛГЭЭ

Шүүх шинжилгээний байгууллагад 2025 онд байгалийн ухааны нийт 20974 шинжилгээ хийсэн нь өмнөх оныхоос 15.23 хувиар өссөн байна.

Байгалийн ухааны нийт 20974 шинжилгээний 49.11 хувь буюу 10300 нь химийн шинжилгээ, 27.76 хувь буюу 5822 нь биологийн шинжилгээ, 16.56 хувь буюу 3474 нь ДНХ-ийн бусад шинжилгээ, 3.17 хувь буюу 665 нь ДНХ-ээр эцэг тогтоох шинжилгээ, 2.15 хувь буюу 450 нь хүрээлэн буй орчны шинжилгээ, 1.25 хувь буюу 263 нь физикийн шинжилгээ байна.

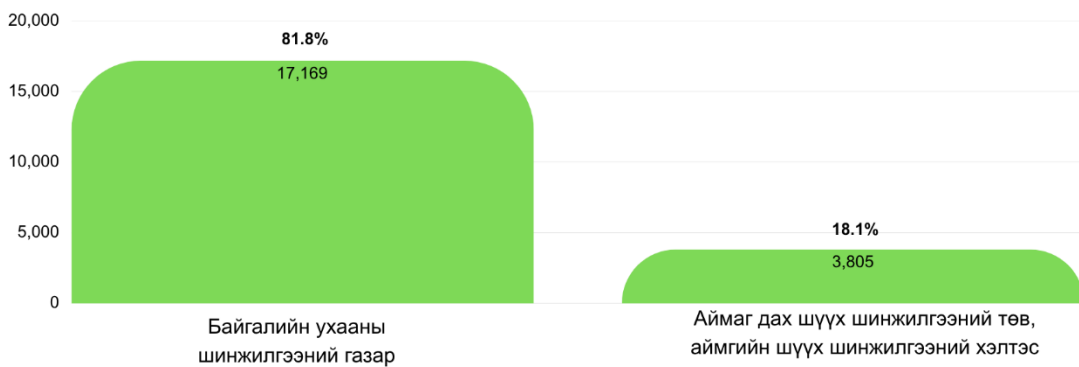
Нийт шинжилгээний 81.86 хувийг Байгалын ухааны шинжилгээний газарт, 18.14 хувийг аймаг дахь бүсийн шүүх шинжилгээний төв, аймгийн шүүх шинжилгээний хэлтсүүдэд хийжээ.

### Хүснэгт 7. Байгалийн ухааны шинжилгээний төрөл (2025 он)

№	Аймаг	Нийт шинжилгээ	Үүнээс шинжилгээний төрөл:					
			Хими	Физик	Биологи	ДНХ-ээр эцэг тогтоох	ДНХ-ийн бусад	Хүрээлэн буй орчин
1	Архангай	392	207		122			63
2	Баян-Өлгий	86	86					
3	Баянхонгор	13						13
4	Булган	317	317					
5	Говь-Алтай	74	74					
6	Говьсүмбэр							
7	Дархан-Уул	676	418		231		1	26
8	Дорноговь	4						4
9	Дорнод	956	515		422			19
10	Дундговь	321	321					
11	Завхан							
12	Орхон							
13	Өвөрхангай	87	69					18
14	Өмнөговь	99			99			
15	Сүхбаатар	111	111					
16	Сэлэнгэ	28						28
17	Төв	17						17

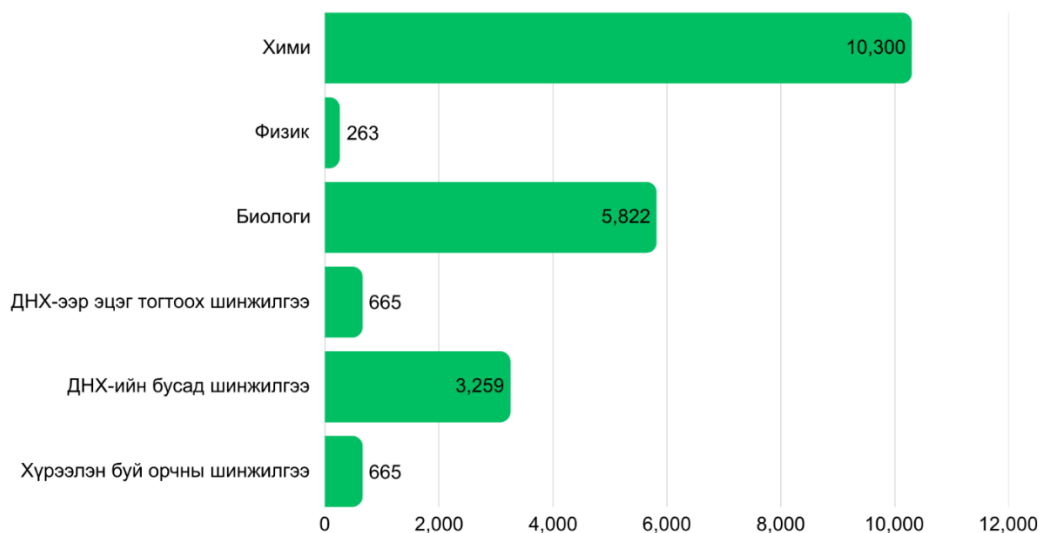
18	Увс	154	138	0	16			
19	Ховд	282	264	0	0			18
20	Хөвсгөл	188	188					
21	Хэнтий							
22	БУШГ	17169	7592	263	4932	665	3473	244
23	Бүгд	20974	10300	263	5822	665	3474	450

**График 15. Байгалийн ухааны шинжилгээний тоо: Хийсэн газар, хэлтсээр.**



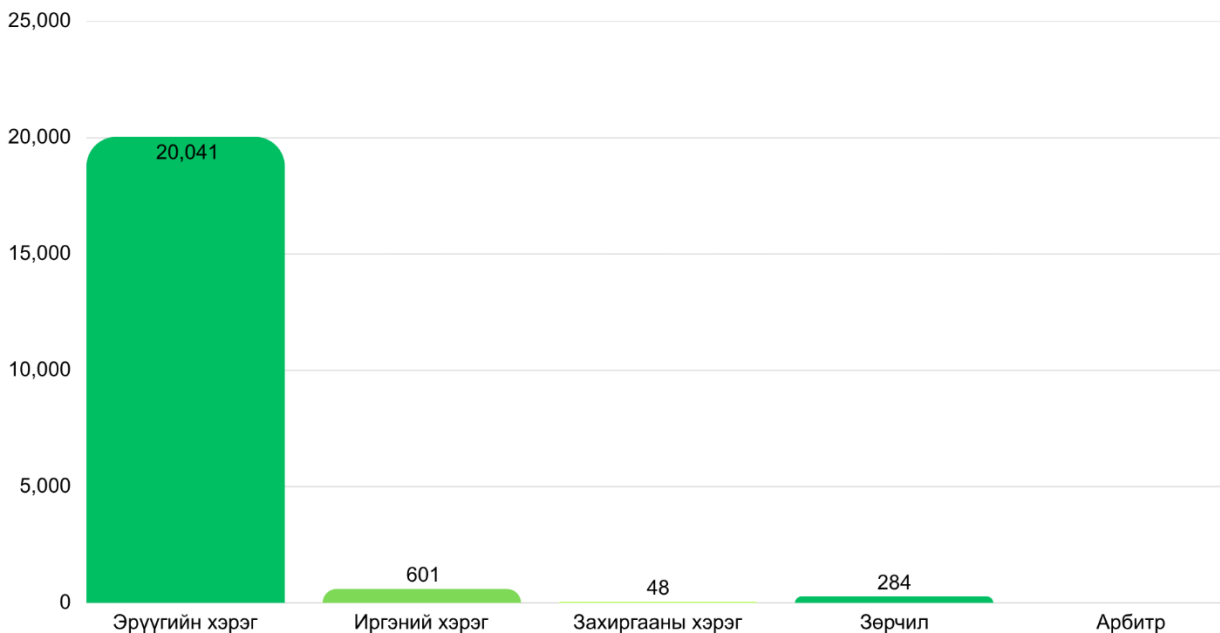
Нийт 20,974 шинжилгээг төрлөөр нь авч үзвэл химийн шинжилгээ 10,300 буюу 49.11 хувь, биологийн шинжилгээ 5,822 буюу 27.76 хувь, ДНХ-ийн бусад шинжилгээ 3,259 буюу 15.54 хувь, ДНХ-ээр эцэг тогтоох шинжилгээ 665 буюу 3.17 хувь, хүрээлэн буй орчны шинжилгээ 665 буюу 3.17 хувь, физикийн шинжилгээ 263 буюу 1.25 хувийг тус тус эзэлж байна.

**График 16. Байгалийн ухааны шинжилгээ тоо.**



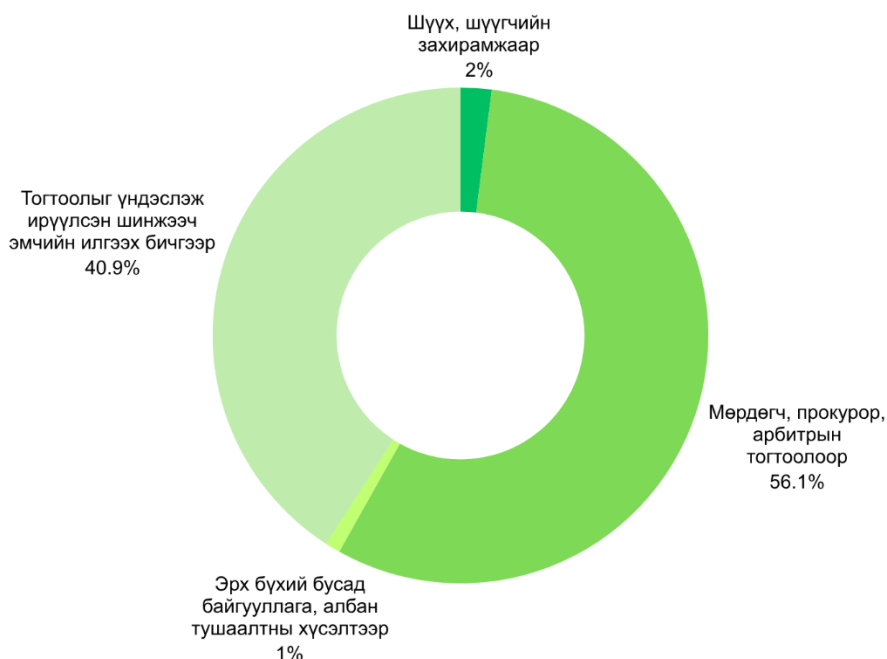
Байгалийн ухааны нийт шинжилгээг хэргийн төрлөөр авч үзвэл эрүүгийн хэрэг 20,041 буюу 95.55 хувь, иргэний хэрэг 601 буюу 2.87 хувь, зөрчил 284 буюу 1.35 хувь, захиргааны хэрэг 48 буюу 0.23 хувийг тус тус эзэлж байна.

**График 17. Байгалийн ухааны шинжилгээ (хэргийн төрлөөр)**



Шинжилгээг томилсон үндэслэлийн хувьд мөрдөгч, прокурор, арбитрын тогтоолоор 56.1 хувь, тогтоолыг үндэслэж ирүүлсэн шинжээч эмчийн илгээх бичгээр 40.9 хувь, шүүх, шүүгчийн захирамжаар 2.0 хувь, эрх бүхий бусад байгууллага, албан тушаалтны хүсэлтээр 1.0 хувь нь тус тус хийгдсэн байна.

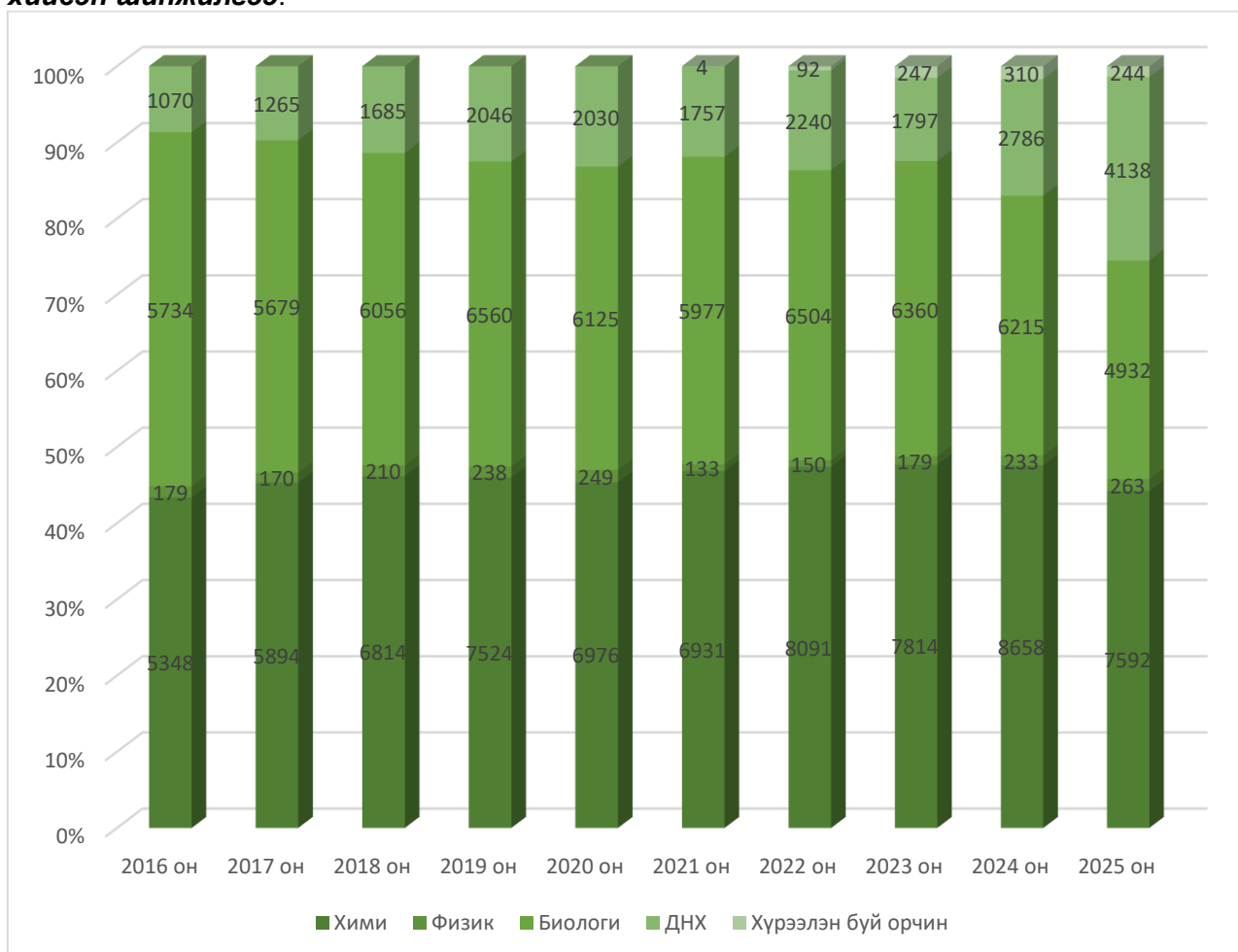
**График 18. Байгалийн ухааны шинжилгээ (томилсон байгууллагаар)**



### 3.1 Байгалийн ухааны шинжилгээний газарт хийсэн шинжилгээ

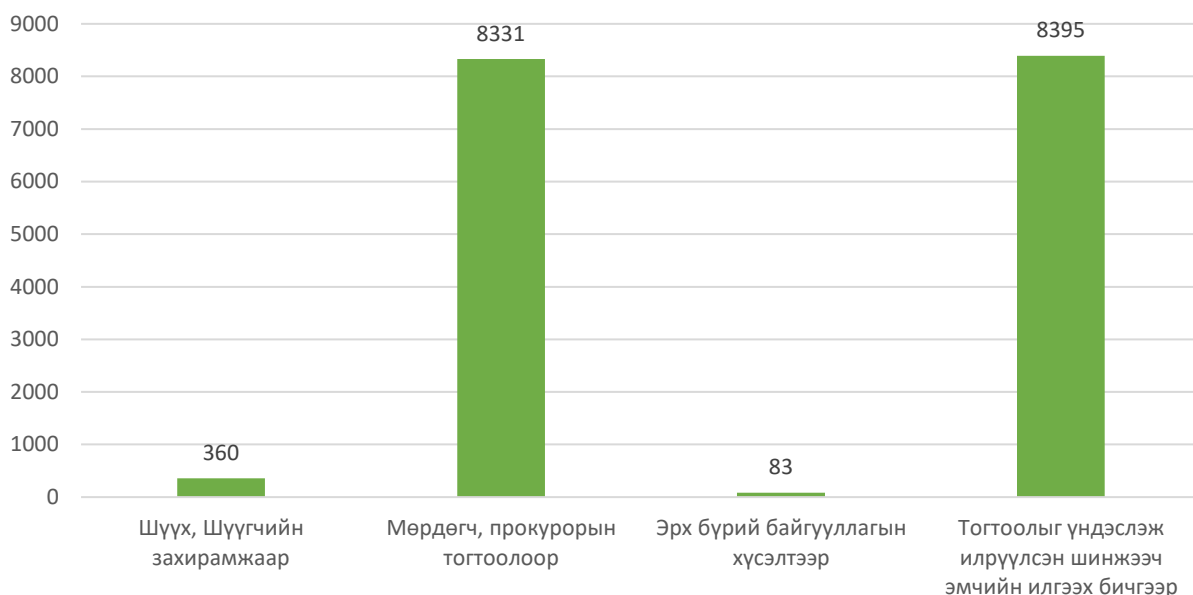
Шүүх шинжилгээний байгууллагын байгалийн ухааны шинжилгээний газарт 2025 оны нийт гүйцэтгэл 17169-д хүрсэн нь өмнөх оны 15729 үзүүлэлттэй харьцуулахад 9.15 хувиар өссөн байна. Нийт шинжилгээг төрлөөр нь ангилан авч үзвэл химийн шинжилгээ 44.22 хувийг (7,592), биологийн шинжилгээ 28.73 хувийг (4,932), ДНХ-ийн шинжилгээ 24.10 хувийг (4,138), физикийн шинжилгээ 1.53 хувийг (263), хүрээлэн буй орчны шинжилгээ 1.42 хувийг (244) тус тус эзэлж байна.

**График 19. Байгалийн ухааны шинжилгээний лабораторид сүүлийн 10 жилд хийсэн шинжилгээ.**



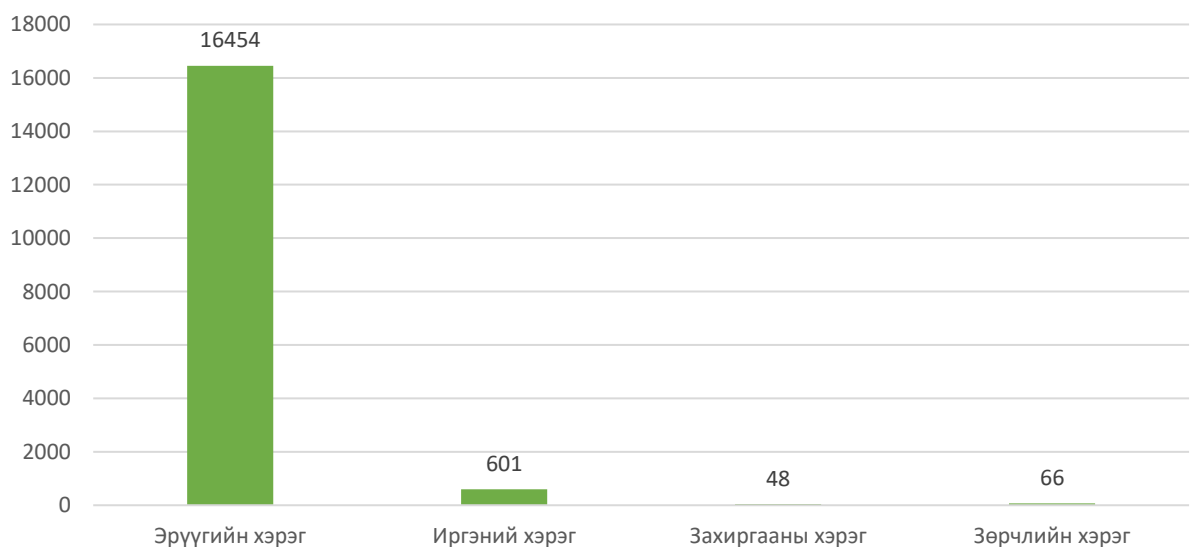
Байгалийн ухааны шинжилгээний лабораторид хийсэн нийт 17,169 шинжилгээг томилсон байгууллагаар нь авч үзвэл, тогтоолыг үндэслэж ирүүлсэн шинжээч эмчийн илгээх бичгээр 48.90 хувь (8,395), мөрдөгч, прокурорын тогтоолоор 48.52 хувь (8,331), шүүх, шүүгчийн захирамжаар 2.10 хувь (360), эрх бүхий байгууллагын хүсэлтээр 0.48 хувь (83) нь тус тус хийгдсэн байна..

**График 20. Байгалийн ухааны шинжилгээний лабораторид шинжилгээ томилж ирүүлсэн байгууллага**



Байгалийн ухааны шинжилгээний газарт хийсэн нийт шинжилгээг хэргийн төрлөөр ангилбал эрүүгийн хэрэг 95.84 хувь (16,454), иргэний хэрэг 3.50 хувь (601), зөрчлийн хэрэг 0.38 хувь (66), захиргааны хэрэг 0.28 хувийг (48) тус тус эзэлж байна

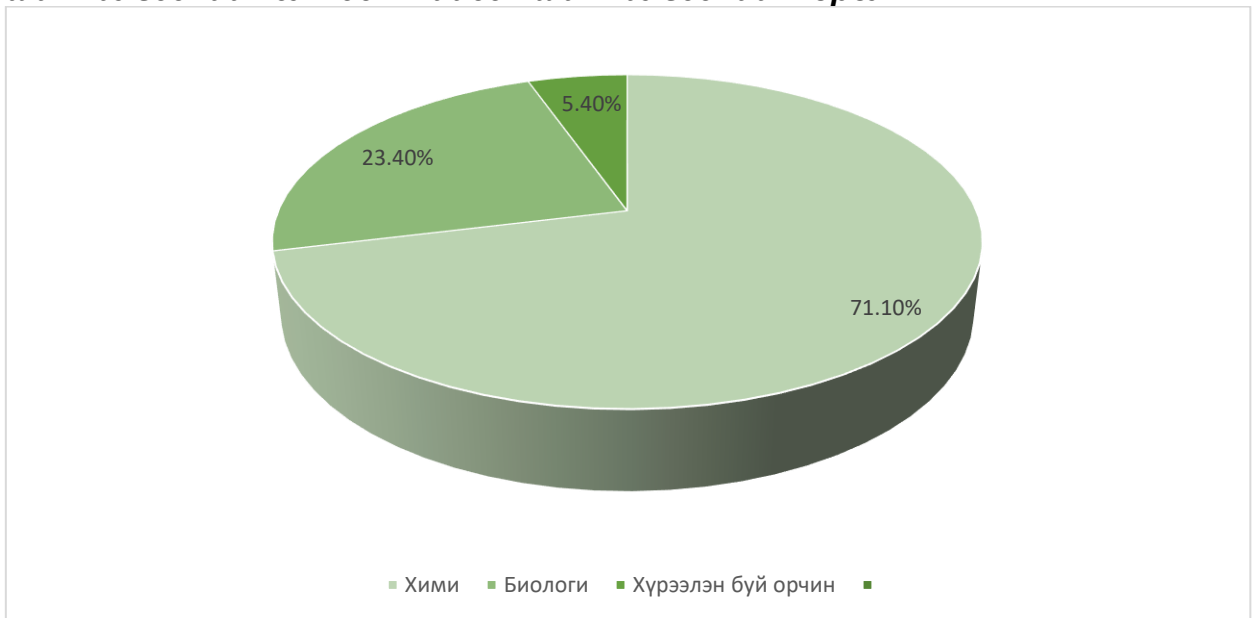
**График 21. Байгалийн ухааны шинжилгээний газарт хийсэн шинжилгээний тоо, хэргийн төрлөөр.**



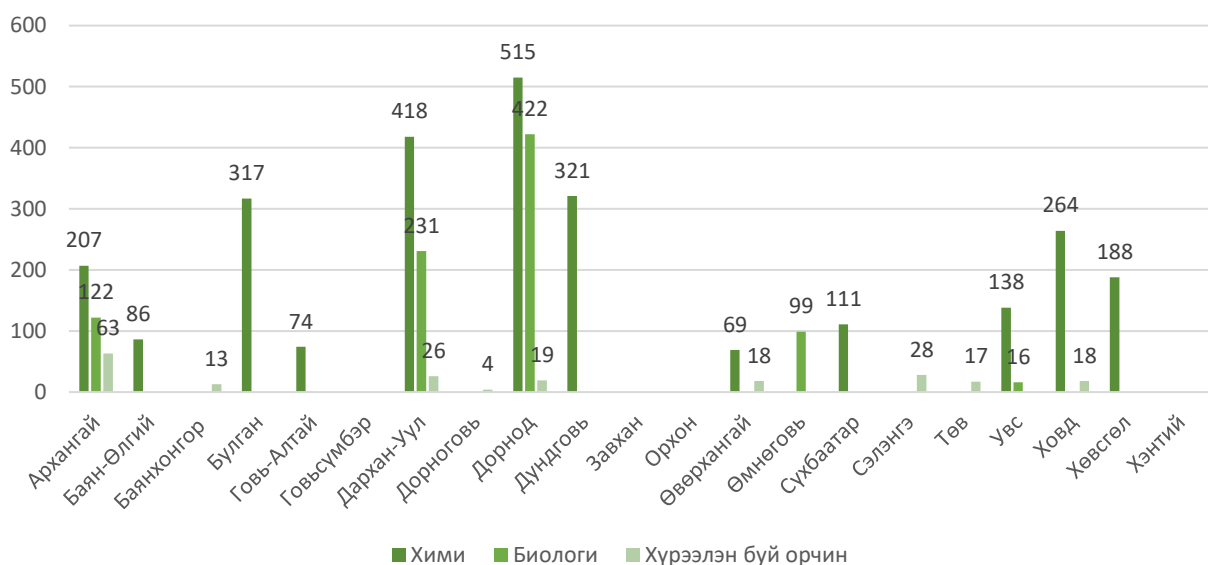
### 3.2 Аймаг дахь бүсийн шүүх шинжилгээний төв, аймгийн шүүх шинжилгээний хэлтэст хийсэн хими, биологи, хүрээлэн буй орчны шинжилгээ

Аймаг дахь Бүсийн шүүх шинжилгээний төв, аймгийн шүүх шинжилгээний хэлтэст хийсэн байгалийн ухааны шинжилгээний 71.10 хувийг химийн шинжилгээ, 23.4 хувийг биологийн шинжилгээ, 5.4 хувийг хүрээлэн буй орчны шинжилгээ эзэлж байна.

**График 22. Аймаг дахь Бүсийн шүүх шинжилгээний төв, аймгийн шүүх шинжилгээний хэлтэст хийсэн шинжилгээний төрөл.**



**График 23. Аймаг дахь Бүсийн шүүх шинжилгээний төв, аймгийн шүүх шинжилгээний хэлтэст хийсэн**



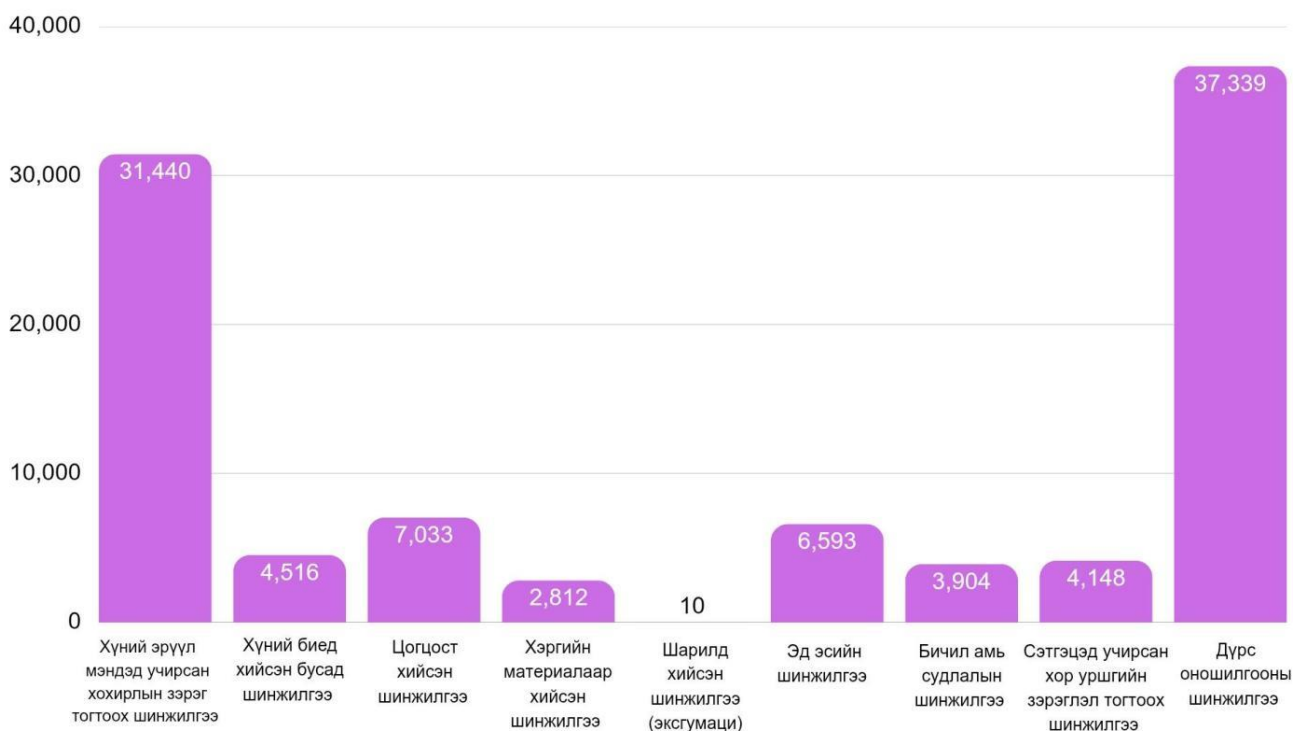
## ШҮҮХ АНАГААХ УХААНЫ ШИНЖИЛГЭЭ

Шүүх шинжилгээний байгууллагад 2024 онд шүүх анагаах ухааны чиглэлээр 42801 шинжилгээ хийсэн нь өмнөх оныхоос 7.3 хувиар өссөн байна. Хүний биед хийсэн 27226 шинжилгээний 63.6 хувийг, 5605 шинжилгээний 13.1 хувийг цогцост, 3722 шинжилгээний 8.7 хувийг эд эсийн, 1571 шинжилгээний 3.6 хувийг хэргийн материал, 1419 шинжилгээний 3.3 хувийг бичил амь судлал, 1159 шинжилгээний 2.7 хувийг сэтгэцэд учирсан хор уршгийн зэрэглэл тогтоох шинжилгээ тус тус эзэлж байна.

**Хүснэгт 8. Шүүх шинжилгээний байгууллагад хийсэн шүүх анагаах ухааны шинжилгээг төрлөөр нь харуулав.**

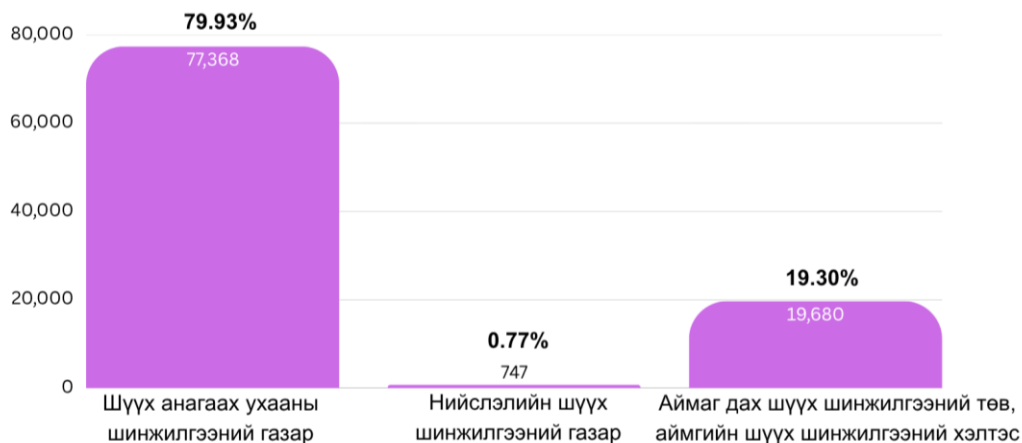
№	Шинжилгээний төрөл	Шинжилгээний тоо
1	Хүний эрүүл мэндэд учирсан хохирлын зэрэг тогтоох шинжилгээ	31440
2	Хүний биед хийсэн бусад шинжилгээ	4516
3	Цогцост хийсэн шинжилгээ	7033
4	Хэргийн материалаар хийсэн шинжилгээ	2812
5	Шарилд хийсэн шинжилгээ (эксгумаци)	10
6	Эд эсийн шинжилгээ	6593
7	Бичил амь судлалын шинжилгээ	3904
8	Сэтгэцэд учирсан хор уршгийн зэрэглэл тогтоох шинжилгээ	4148
9	Дүрс оношилгооны шинжилгээ	37339
	Нийт	97795

**График 24. Шүүх анагаах ухааны шинжилгээний төрлөөр.**



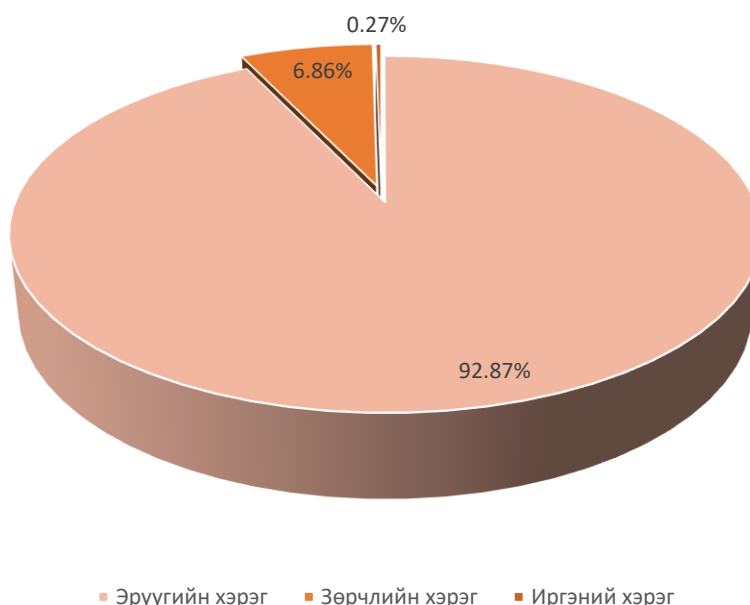
Шүүх анагаах ухааны шинжилгээний газар 79.93 хувийг (77,368), аймаг дахь бүсийн төв болон шүүх шинжилгээний хэлтсүүд 19.30 хувийг (19,680), нийслэлийн шүүх шинжилгээний газар 0.77 хувийг (747) тус тус гүйцэтгэсэн байна.

**График 25. Шинжилгээ хийсэн газраар.**



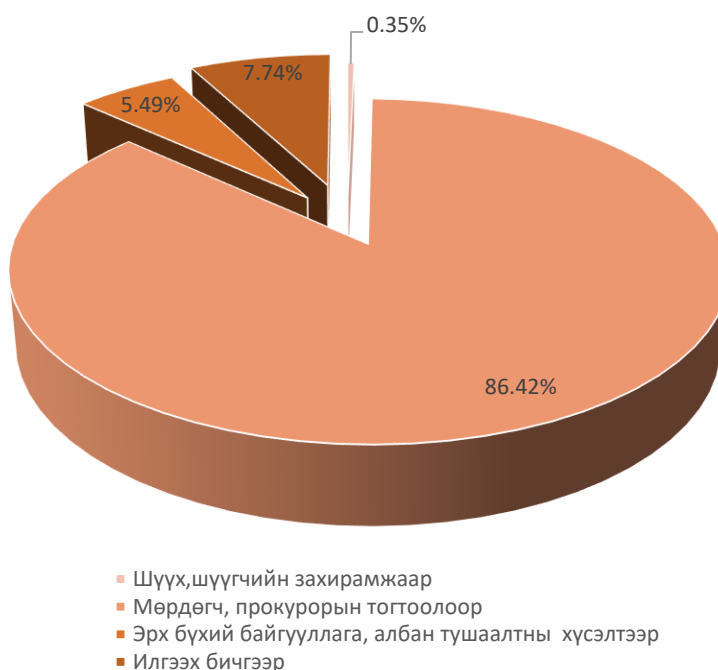
Шүүх анагаах ухааны шинжилгээг хэргийн төрлөөр ангилан авч үзвэл нийт шинжилгээний 92.87 хувийг (84698) эрүүгийн хэрэг, 6.86 хувийг (6258) зөрчлийн хэрэг, 0.27 хувийг (246) иргэний хэргийн хүрээнд хийгдсэн шинжилгээ тус тус эзэлж байна.

**График 26. Шүүх анагаах ухааны шинжилгээ, хэргийн төрлөөр.**



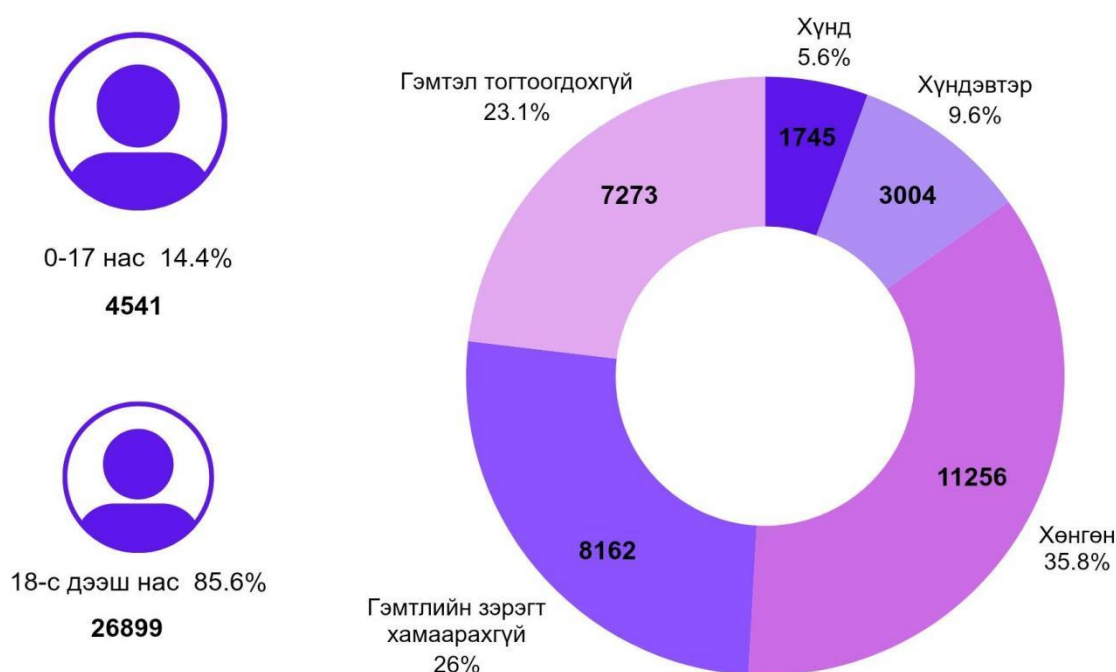
Шүүх анагаах ухааны шинжилгээ хийсэн үндэслэлийг томилсон байгууллага, эрх бүхий албан тушаалтнаар нь авч үзвэл, нийт шинжилгээний 86.42 хувийг (78820) мөрдөгч, прокурорын тогтоолоор, 7.74 хувийг (7056) тогтоолыг үндэслэн ирүүлсэн шинжээч эмчийн илгээх бичгээр, 5.49 хувийг (5003) эрх бүхий байгууллага, албан тушаалтны хүсэлтээр, үлдсэн 0.35 хувийг (323) шүүх, шүүгчийн захирамжаар тус тус гүйцэтгэжээ.

**График 27. Шүүх анагаах ухааны шинжилгээ хийсэн үндэслэл.**



Тайлант хугацаанд нийт 31440 хүнд хүний эрүүл мэндэд учирсан хохирлын зэрэг тогтоох шинжилгээ хийсэн. Нийт шинжлүүлэгчдийн 14.4 хувийг 0-17 насныхан, 85.6 хувийг 18-с дээш насныхан эзэлж байна. Хохирол тогтоогдсон байдлаар авч үзвэл 35.8 хувь хөнгөн гэмтэл, 26 хувь гэмтлийн зэрэгт хамаарахгүй, 23.1 хувь гэмтэл тогтоогдоогүй, 9.6 хувь хүндэвтэр гэмтэл, 5.6 хувь хүнд гэмтэл тус тус тогтоогдсон байна.

**Зураг 5. Хүний эрүүл мэндэд учирсан хохирлын зэрэг тогтоох шинжилгээгээр тогтоогдсон хохирол.**



#### 4.1 Шүүх анагаах ухааны шинжилгээний газар

Шүүх анагаах ухааны шинжилгээний газарт 2025 онд 77368 шинжилгээ хийсэн нь өмнөх оныхоос 3.09 дахин өссөн байна.

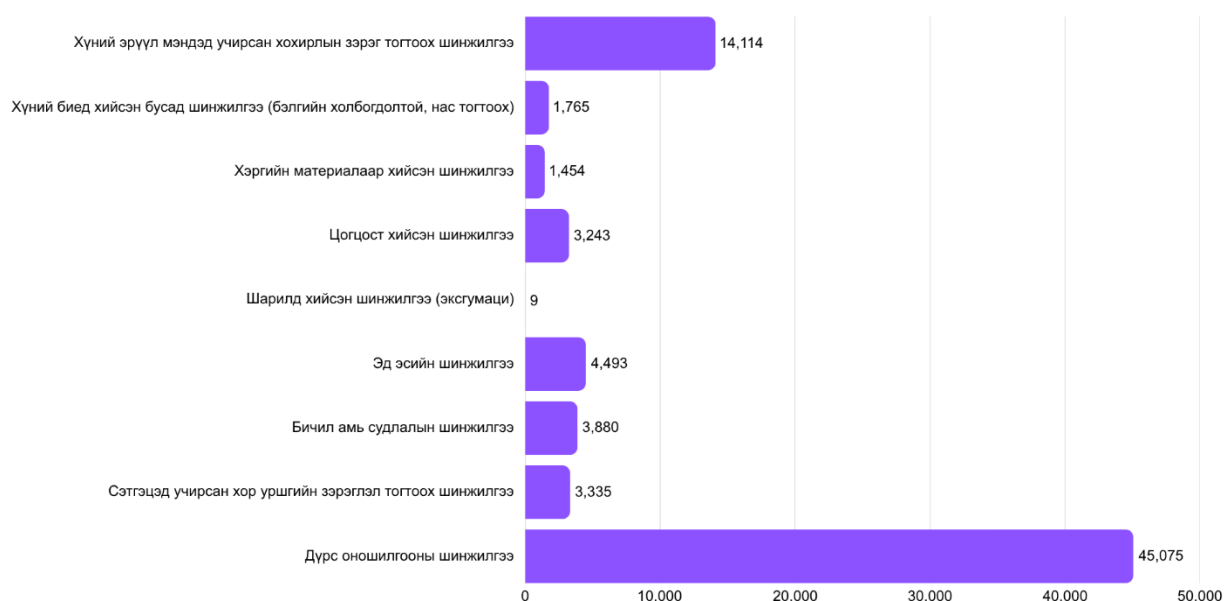
Шинжилгээний төрөл, чиглэлээр нь авч үзвэл дүрс оношилгооны 45075 шинжилгээний 58.2 хувь хүний эрүүл мэндэд учирсан хохирлын зэрэг тогтоох 14114 шинжилгээний 18.24 хувь, хүний биед бусад шинжилгээ (бэлгийн холбогдолтой, нас тогтоох) 1765 шинжилгээний 2.28 хувь, цогцост хийсэн 3243 шинжилгээний 4.19 хувь, эд эсийн 4493 шинжилгээний 5.81 хувь, хэргийн материалаар хийсэн 1454 шинжилгээний 1.88 хувь, сэтгэцэд учирсан хор уршгийн зэрэглэл тогтоох 3335

шинжилгээний 4.31 хувь, бичил амь судлалын 3880 шинжилгээний 5.01 хувь, шарилд хийсэн 9 шинжилгээний 0.01 хувийг тус тус эзэлж байна.

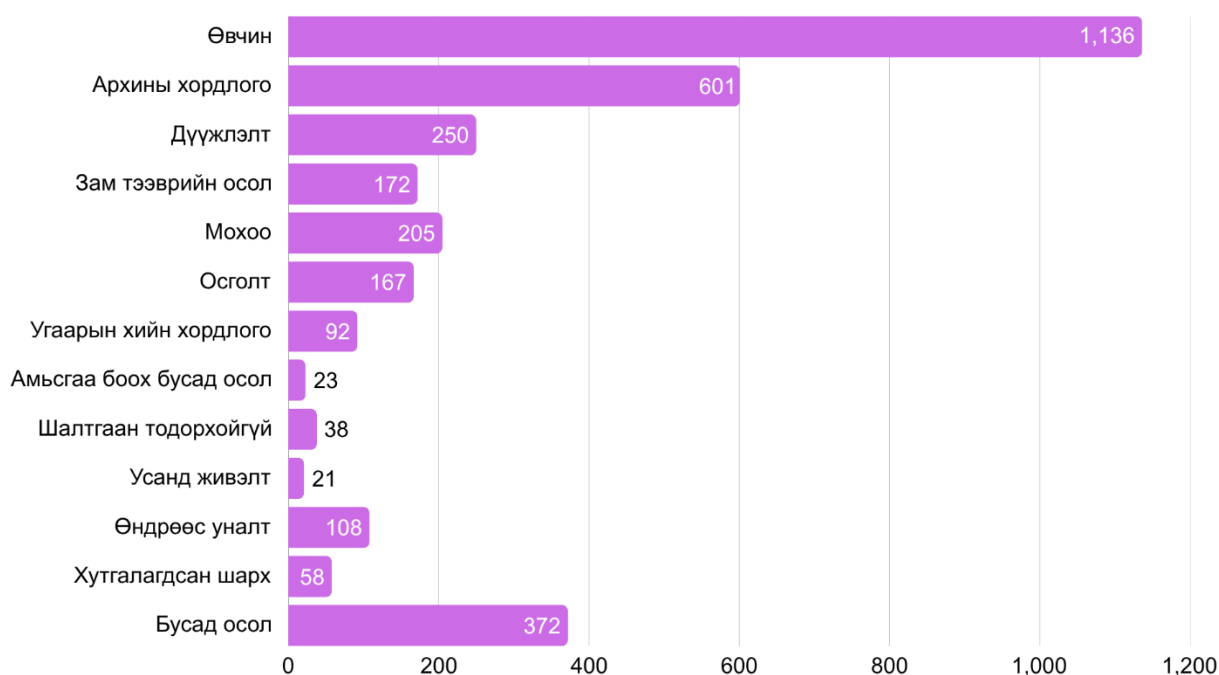
**Хүснэгт 9. Шүүх анагаах ухааны шинжилгээний газарт хийсэн шинжилгээ**

№	Шинжилгээний төрөл	Шинжилгээний тоо
1	Хүний эрүүл мэндэд учирсан хохирлын зэрэг тогтоох шинжилгээ	14114
2	Хүний биед хийсэн бусад шинжилгээ (бэлгийн холбогдолтой, нас тогтоох)	1765
3	Хэргийн материалаар хийсэн шинжилгээ	1454
4	Цогцост хийсэн шинжилгээ	3243
5	Шарилд хийсэн шинжилгээ (эксгумаци)	9
6	Эд эсийн шинжилгээ	4493
7	Бичил амь судлалын шинжилгээ	3880
8	Сэтгэцэд учирсан хор уршгийн зэрэглэл тогтоох шинжилгээ	3335
9	Дүрс оношилгооны шинжилгээ	45075
Нийт		77368

**График 28. ШАУШГ-т хийсэн шинжилгээний тоо**

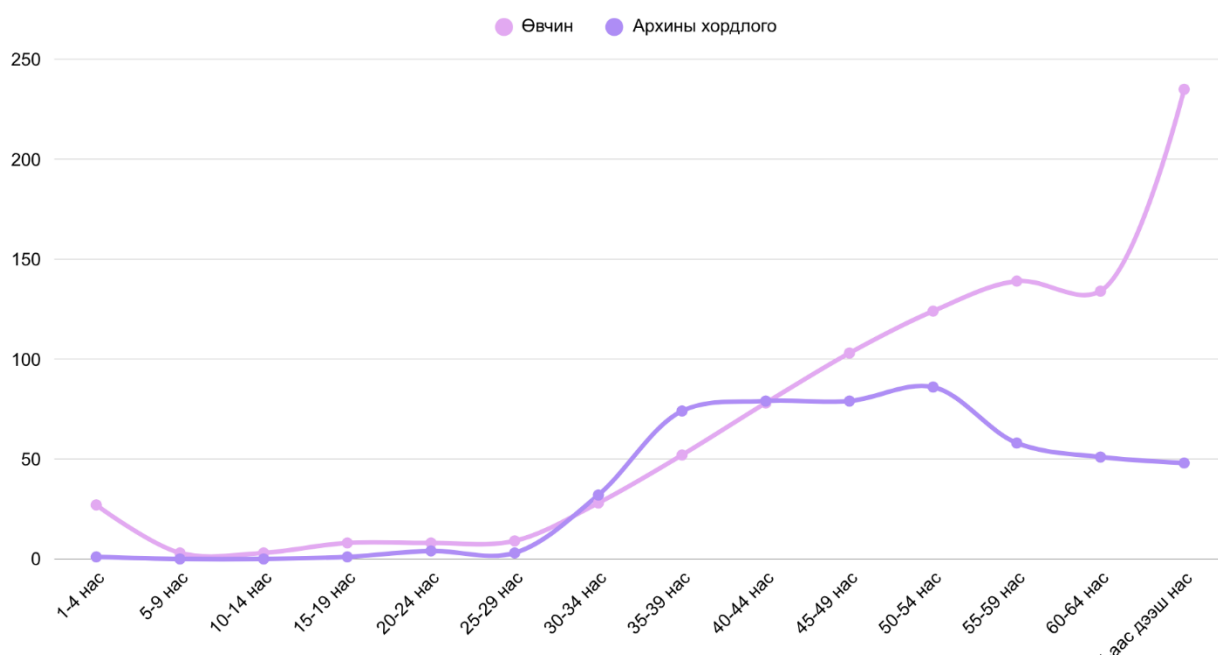


**График 29. Шүүх анагаах ухааны шинжилгээний газарт 2025 онд хийгдсэн цогцост хийсэн шинжилгээгээр тогтоогдсон нас баралтын шалтгаан.**



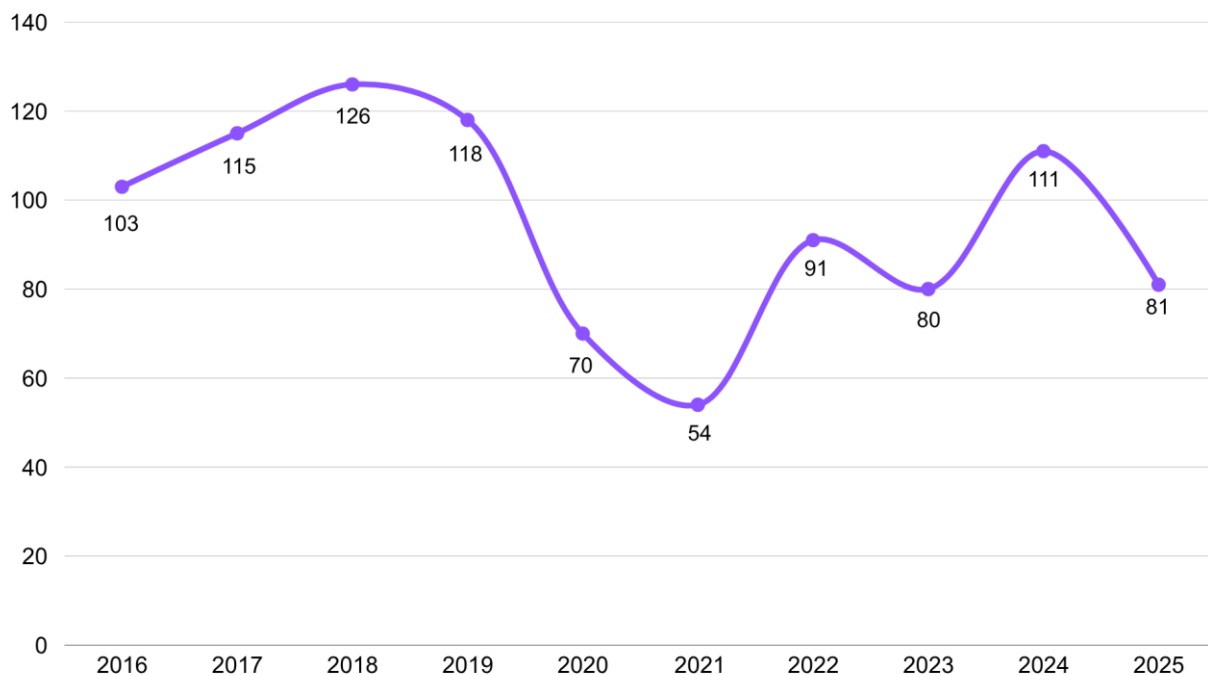
Цогцост хийх шинжилгээний дүгнэлтээр тогтоогдсон нас баралтын зонхилох шалтгааныг доорх графикт харуулав. Шүүх анагаах ухааны шинжилгээний газарт хийсэн нийт 3243 цогцост хийх шинжилгээний 35 хувийг өвчнөөс шалтгаалсан нас баралт, 18.5 хувийг архины хордлогын шалтгаант нас баралт тус тус эзэлж байна.

**График 30. Шүүх анагаах ухааны шинжилгээний газарт цогцост хийсэн шинжилгээгээр тогтоогдсон нас баралтын зонхилох хоёр шалтгааныг насны ангиллаар харуулав.**



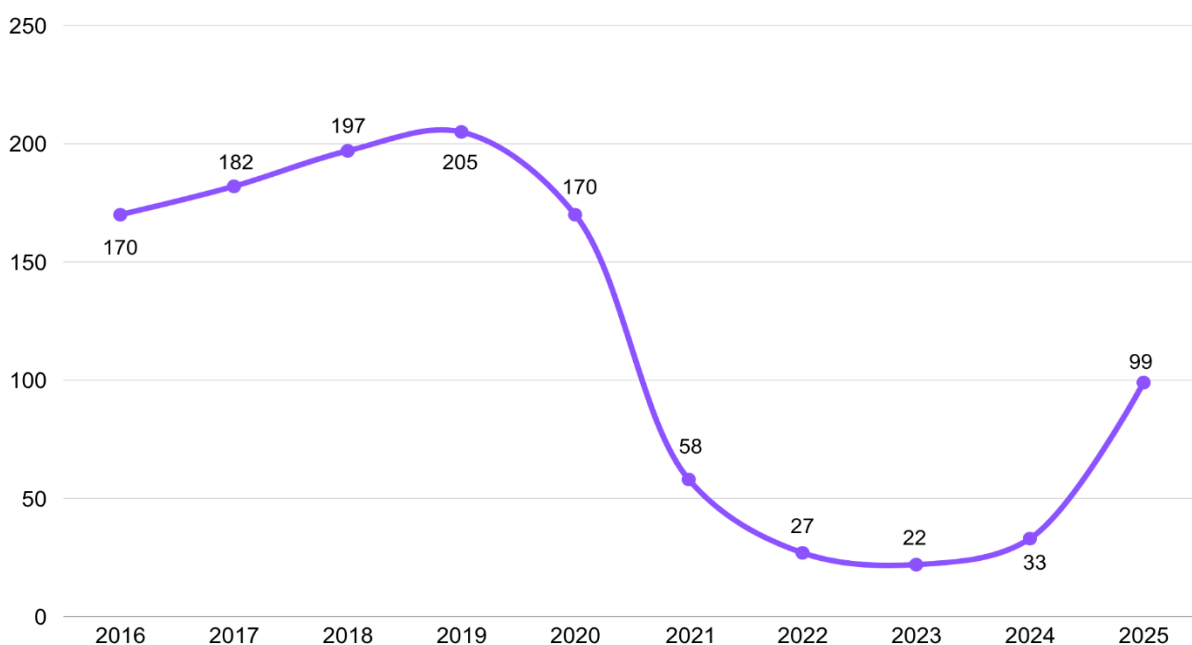
2025 онд 3243 цогцост шинжилгээ хийснээс хэн болох нь тогтоогдоогүй, хариуцах эзэнгүй 81 цогцсыг журмын дагуу оршуулсан байна.

**График 31. Хэн болох нь тогтоогдоогүй, хариуцах эзэнгүй хүний цогцос оршуулсан байдал (сүүлийн 10 жилийн байдлаар).**



2025 онд Шүүх анагаах ухааны газарт нэг цэгийн үйлчилгээгээр 99 иргэн буюу гэр бүлийн хүчирхийлэлд өртсөн 83, бэлгийн хүчирхийлэлд өртсөн 16 иргэн хандаж тусламж, үйлчилгээ авсан.

**График 32. Нэг цэгийн үйлчилгээгээр сүүлийн 10 жилд үйлчлүүлсэн иргэдийн тоо.**



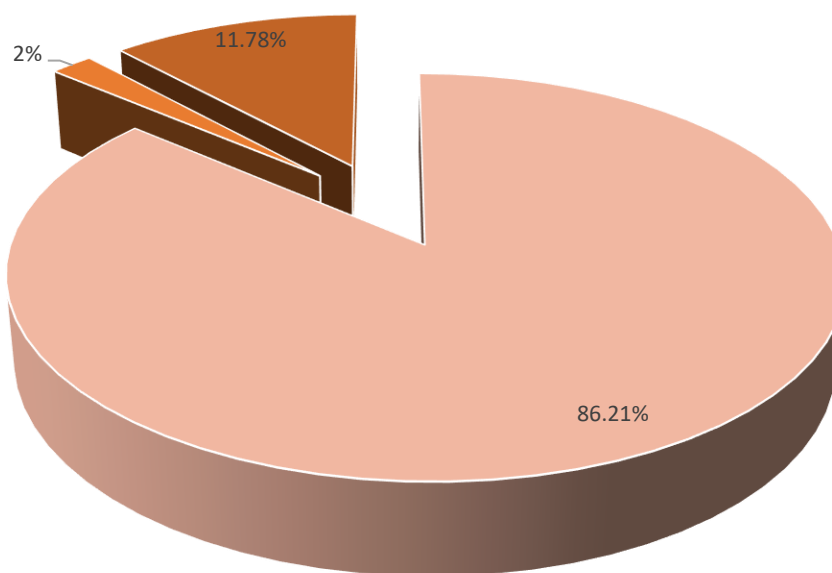
#### 4.2 Нийслэлийн шүүх шинжилгээний газарт хийсэн шүүх анагаах ухааны шинжилгээ

Нийслэлийн шүүх шинжилгээний газарт шүүх анагаах ухааны чиглэлээр 747 шинжилгээ хийснээс хүний эрүүл мэндэд учирсан хохирлын зэрэг тогтоох шинжилгээ 86.21 хувийг, хүний биед хийсэн бусад шинжилгээ 2.01 хувийг, цогцост хийсэн шинжилгээ 11.78 хувийг эзэлж байна.

**Хүснэгт 10. Нийслэлийн шүүх шинжилгээний газарт хийсэн шүүх анагаах ухааны шинжилгээг төрлөөр нь харуулав.**

№	Шинжилгээний төрөл	Шинжилгээний тоо
1	Хүний эрүүл мэндэд учирсан хохирлын зэрэг тогтоох шинжилгээ	644
2	Хүний биед хийсэн бусад шинжилгээ (бэлгийн холбогдолтой, нас тогтоох)	15
3	Цогцост хийсэн шинжилгээ	88
4	Нийт	747

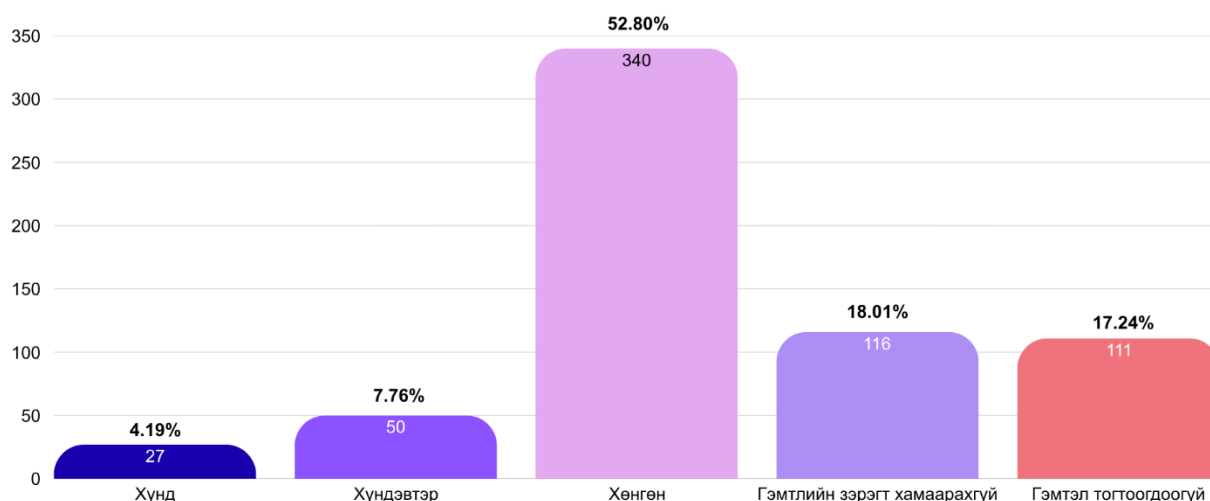
**График 33. Нийслэлийн шүүх шинжилгээний газарт хийгдсэн шүүх анагаах ухааны шинжилгээний төрөл.**



- Хүний эрүүл мэндэд учирсан хохирлын зэрэг тогтоох шинжилгээ
- Хүний биед хийсэн бусад шинжилгээ (бэлгийн холбогдолтой, нас тогтоох)
- Цогцост хийсэн шинжилгээ

Нийслэлийн шүүх шинжилгээний газарт 2025 онд нийт 644 хүний эрүүл мэндэд учирсан хохирлын зэрэг тогтоох шинжилгээ хийснээс, 52.80 хувь буюу 340 хөнгөн, 18.01 хувь буюу 116 гэмтлийн зэрэгт хамаарахгүй, 17.24 хувь буюу 111 гэмтэл тогтоогдоогүй, 7.76 хувь буюу 50 хүндэвтэр, 4.19 хувь буюу 27 хүнд тогтоогдсон.

**График 34. Нийслэлийн шүүх шинжилгээний газарт хийгдсэн шинжилгээгээр хүний эрүүл мэндэд учирсан хохирлын зэрэг тогтоосон байдал.**



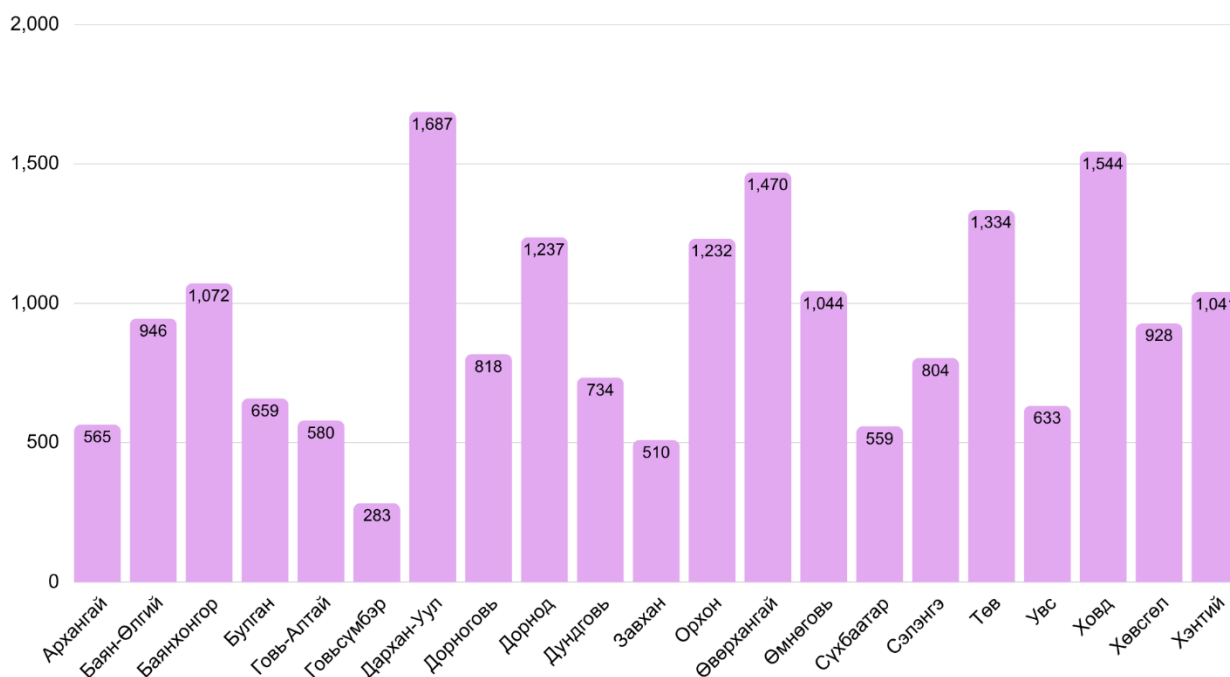
#### 4.3 Аймаг дахь бүсийн шүүх шинжилгээний төв, аймгийн шүүх шинжилгээний хэлтэст хийсэн шүүх анагаах ухааны шинжилгээ

Аймаг дахь Бүсийн шүүх шинжилгээний төв, аймгийн шүүх шинжилгээний хэлтэст шүүх анагаах ухааны 16683 шинжилгээ хийсэн нь өмнөх оныхоос 4.1 хувиар өссөн, хүний эрүүл мэндэд учирсан хохирлын зэрэг тогтоох шинжилгээ 74.7 хувийг эзэлж байна.

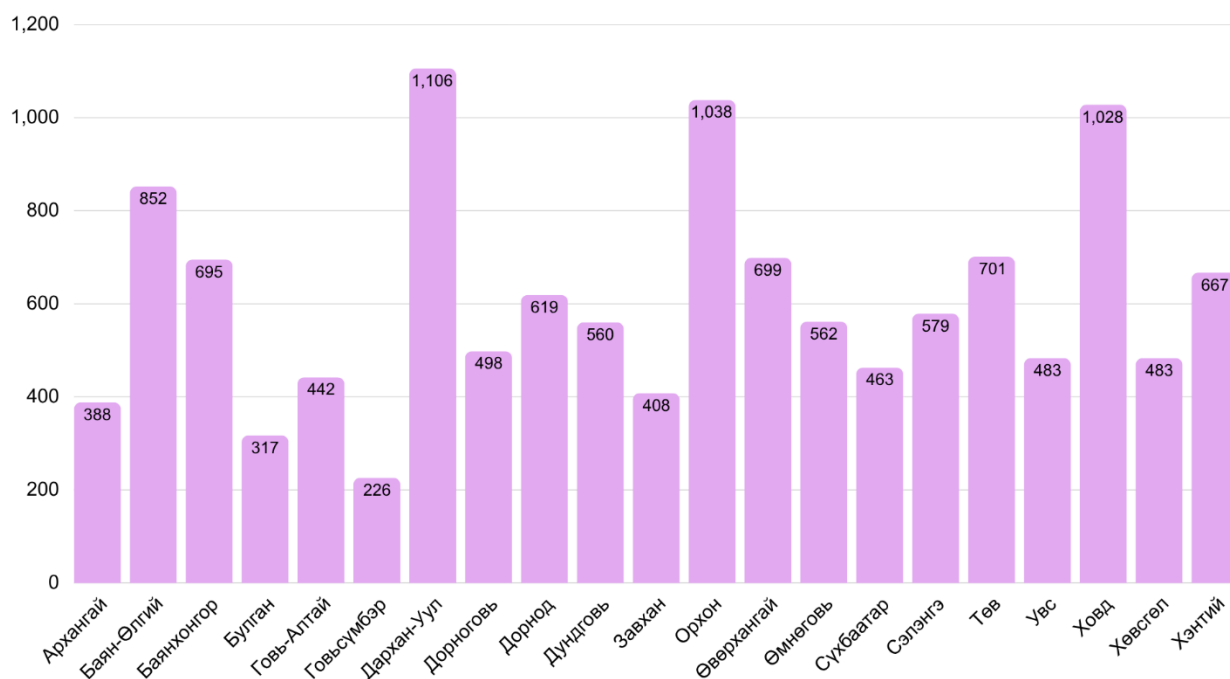
**Хүснэгт 11. Аймаг дахь Бүсийн шүүх шинжилгээний төв, аймгийн шүүх шинжилгээний хэлтэст хийсэн шүүх анагаах ухааны шинжилгээ.**

№	Шинжилгээний төрөл	Шинжилгээний тоо
1	Хүний эрүүл мэндэд учирсан хохирлын зэрэг тогтоох шинжилгээ	12814
2	Хүний биед хийсэн бусад шинжилгээ (бэлгийн холбогдолтой, нас тогтоох)	802
3	Хэргийн материалаар хийсэн шинжилгээ	458
4	Цогцост хийсэн шинжилгээ	2702
5	Эд эсийн шинжилгээ	2100
6	Шарилд хийсэн шинжилгээ (эксгумац)	1
7	Сэтгэцэд учирсан хор уршгийн зэрэглэл тогтоох шинжилгээ	779
8	Бичил амь судлалын шинжилгээ	24
7	Нийт	19680

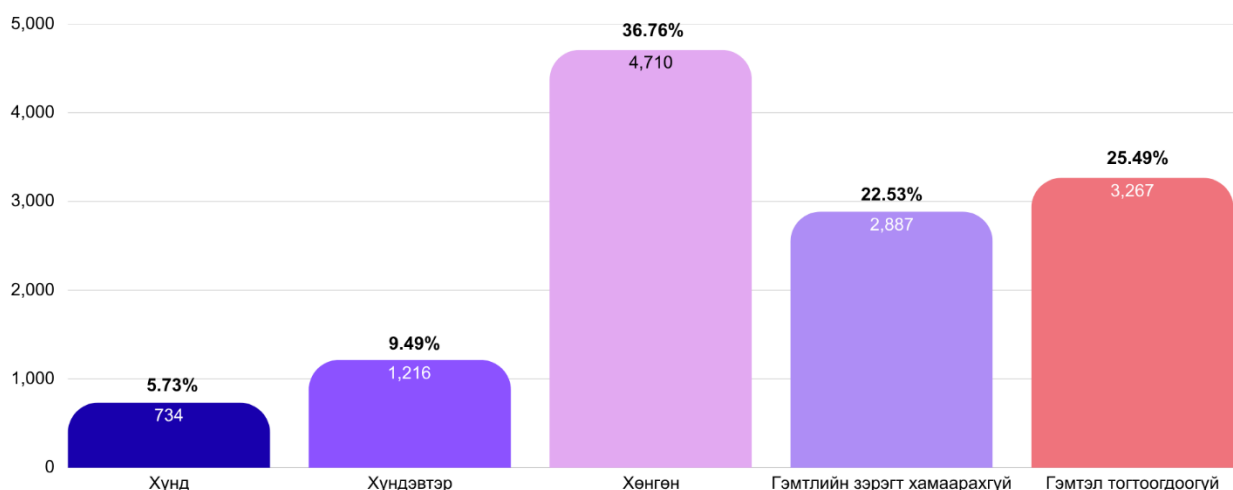
**График 35. Аймаг дахь Бүсийн шүүх шинжилгээний төв, аймгийн шүүх шинжилгээний хэлтэст хийсэн шүүх анагаах ухааны шинжилгээ.**



**График 36. Аймаг дахь Бүсийн шүүх шинжилгээний төв, аймгийн шүүх шинжилгээний хэлтэст хийсэн хүний эрүүл мэндэд учирсан хохирлын зэрэг тогтоох шинжилгээ.**



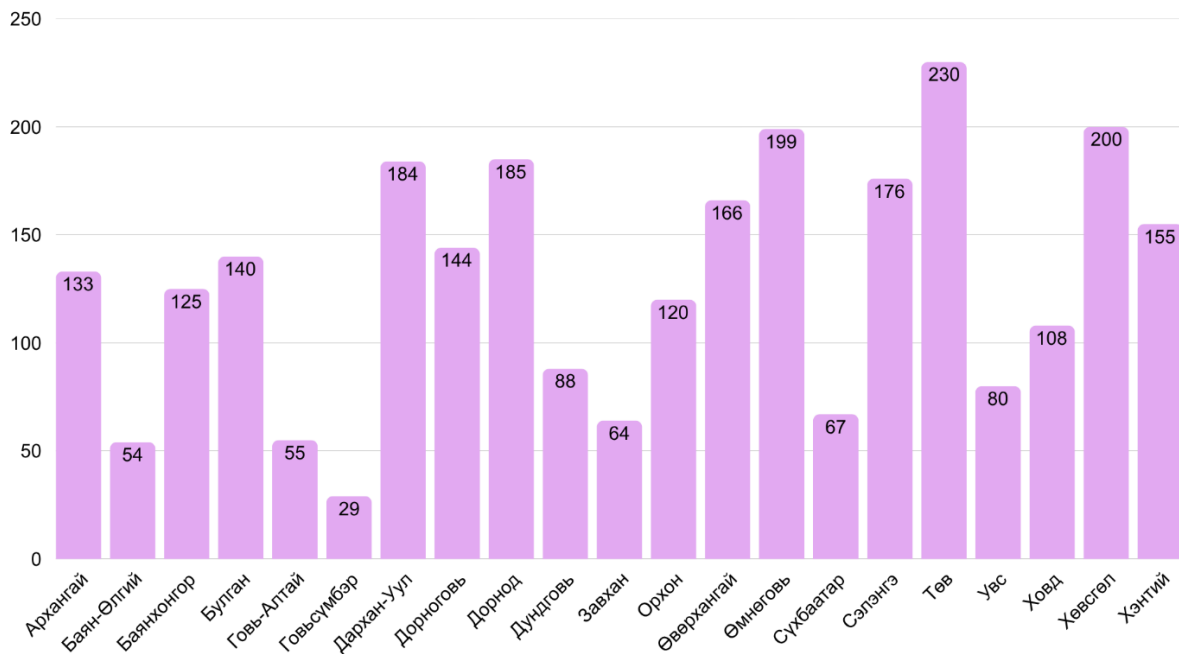
**График 37. Аймаг дахь Бүсийн шүүх шинжилгээний төв, аймгийн шүүх шинжилгээний хэлтэст хийсэн хүний эрүүл мэндэд учирсан хохирлын зэрэг тогтоогдсон байдал.**



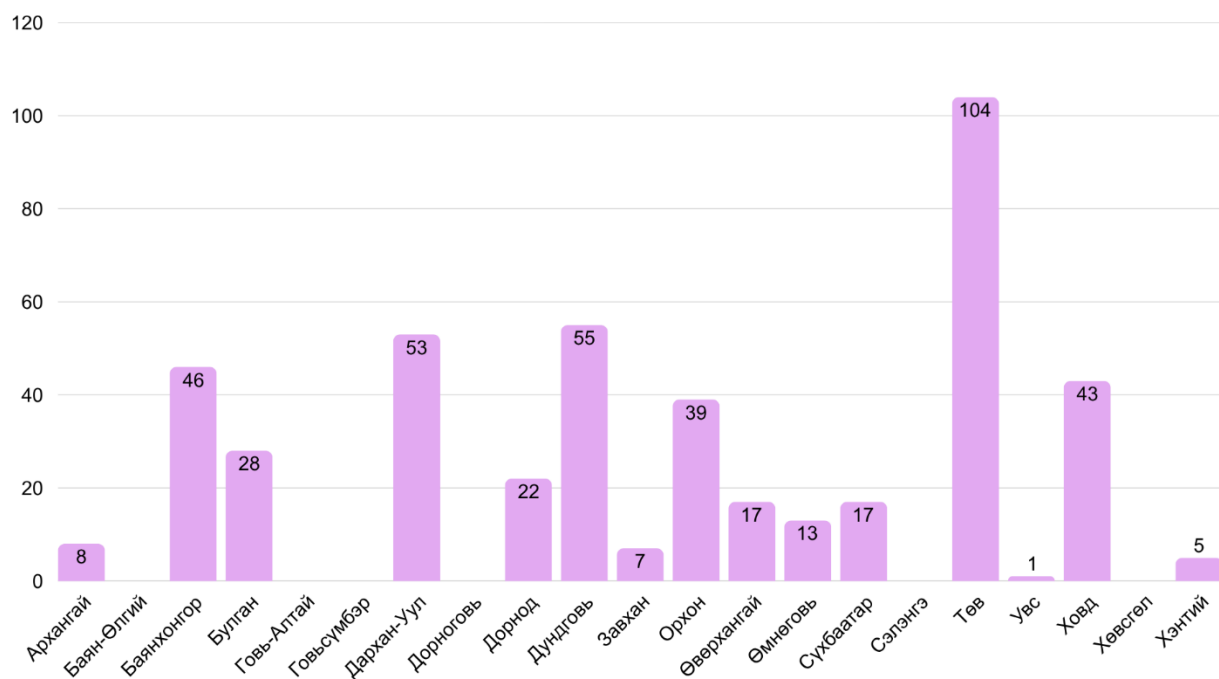
**Хүснэгт 12. Хүний эрүүл мэндэд учирсан хохирлын зэрэг тогтоох шинжилгээ.**

№	Аймаг	Нийт хүний эрүүл мэндэд учирсан хохирлын зэрэг тогтоох шинжилгээ	Гэмтлийн төрөл				
			Хүнд	Хүндэвтэр	Хөнгөн	Гэмтлийн зэрэгт хамаарахгүй	Гэмтэл тогтоогдоогүй
1	Архангай	388	20	43	178	73	74
2	Баян-Өлгий	852	32	38	208	274	300
3	Баянхонгор	695	30	65	304	93	203
4	Булган	317	12	27	124	56	98
5	Говь-Алтай	442	20	22	114	151	135
6	Говьсүмбэр	226	11	17	99	55	44
7	Дархан-Уул	1106	66	75	360	259	346
8	Дорноговь	498	39	64	191	101	103
9	Дорнод	619	65	74	296	97	87
10	Дундговь	560	10	27	207	99	217
11	Завхан	408	14	29	137	98	130
12	Орхон	1038	55	81	316	281	305
13	Өвөрхангай	699	53	51	226	157	212
14	Өмнөговь	562	41	58	246	95	122
15	Сүхбаатар	463	22	51	241	99	50
16	Сэлэнгэ	579	73	54	213	138	101
17	Төв	701	54	109	315	91	132
18	Увс	483	12	35	160	164	112
19	Ховд	1028	31	144	260	328	265
20	Хөвсгөл	483	34	70	199	59	121
21	Хэнтий	667	40	82	316	119	110
22	НШШГ	388	20	43	178	73	74
23	ШАУШГ	852	32	38	208	274	300
24	Бүгд	12814	734	1216	4710	2887	3267

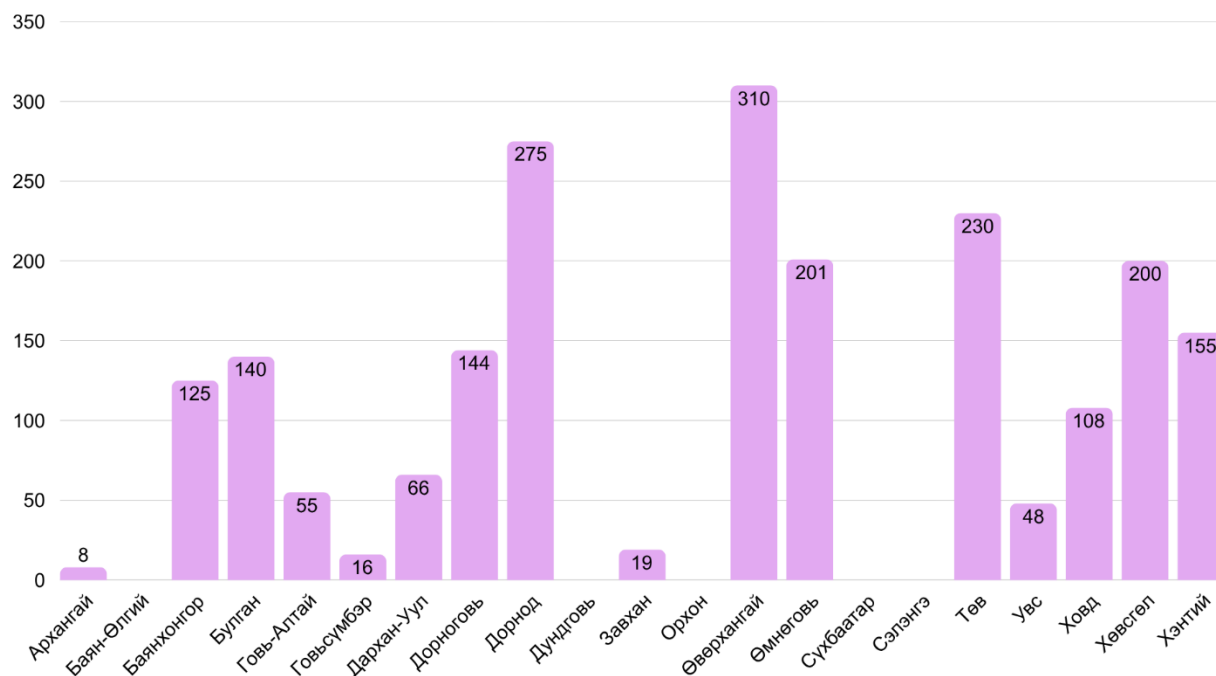
**График 38. Цогцост хийсэн шинжилгээний тоон үзүүлэлт.**



**График 39. Хэргийн материалаар хийсэн шинжилгээ.**



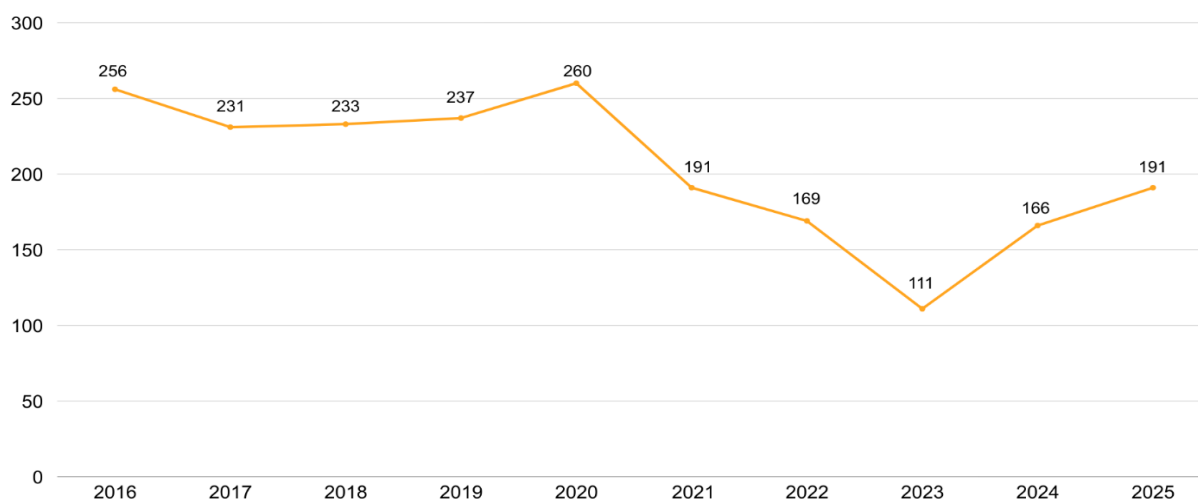
**График 40. Эд эсийн шинжилгээ.**



## ЭДИЙН ЗАСГИЙН ШИНЖИЛГЭЭ

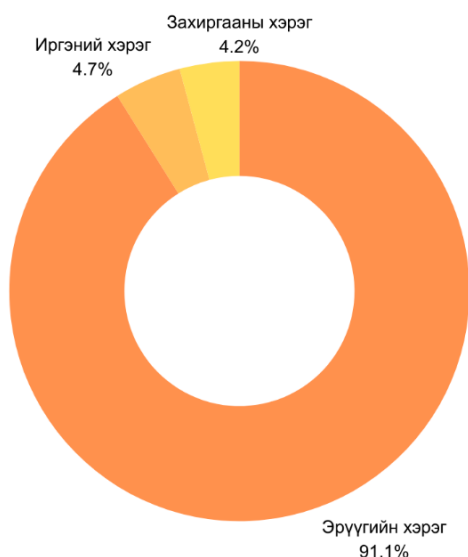
Эдийн засгийн шинжилгээний газарт 2025 оны байдлаар нийт 191 шинжилгээ хийсэн буюу өмнөх онтой харьцуулахад 15.06 хувиар буюу 25 шинжилгээ нэмэгдсэн байна. Доорх графикт сүүлийн 10 жилд хийсэн эдийн засгийн шинжилгээний тоог харуулав.

**График 41. Эдийн засгийн шинжилгээний газарт хийсэн шинжилгээний тоо (2016-2025 он)**

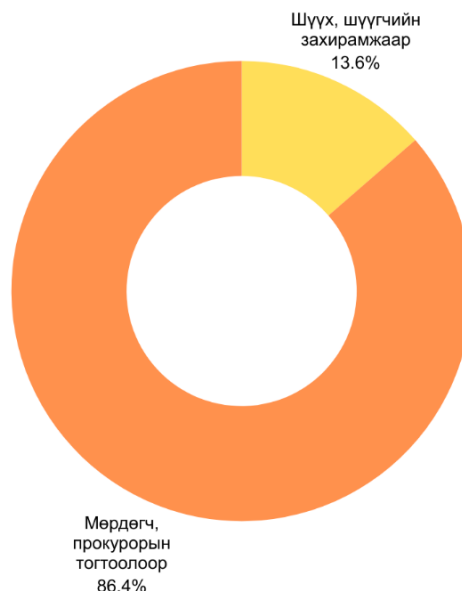


Нийт шинжилгээний дийлэнх буюу 91.1 хувийг (174) эрүүгийн хэрэгт хийсэн шинжилгээ эзэлж байгаа бол иргэний хэрэг 4.7 хувь (9), захиргааны хэрэг 4.2 хувийг (8) тус тус эзэлж байна. Шинжилгээ хийх болсон үндэслэлийн хувьд 86.4 хувь (165) нь мөрдөгч болон прокурорын тогтоолоор, 13.6 хувь (26) нь шүүх, шүүгчийн захирамжаар томилогдон гүйцэтгэгджээ.

**График 42. Хэргийн төрлөөр үндэслэлээр**

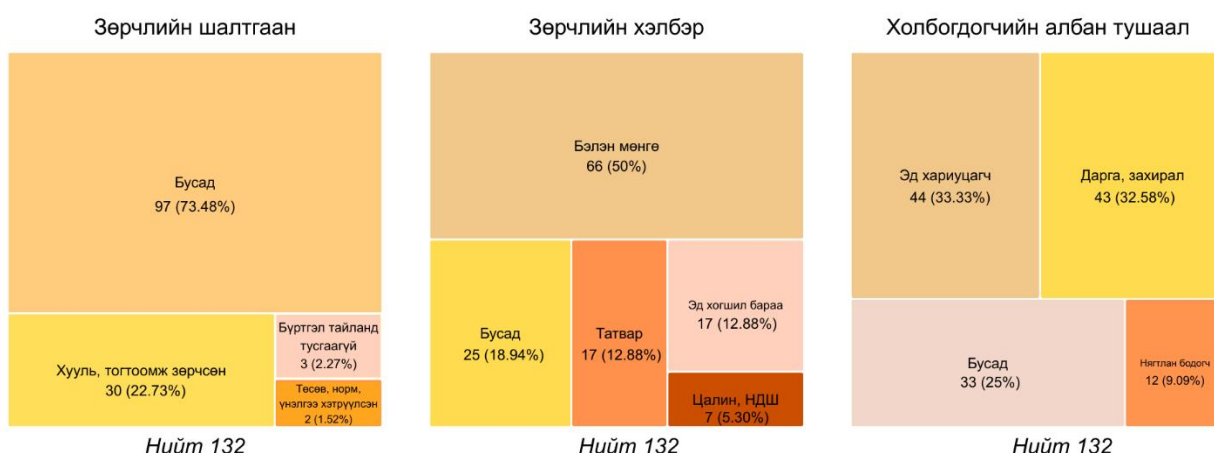


**График 43. Шинжилгээ хийсэн үндэслэлээр**



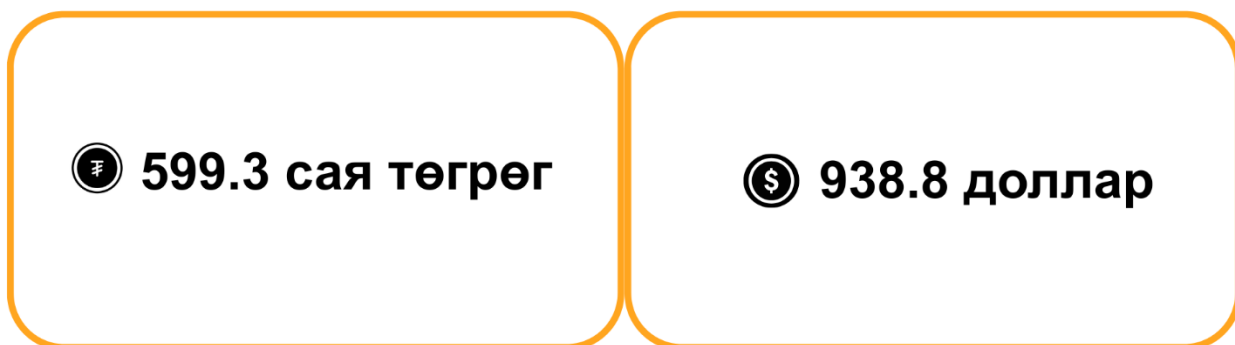
Тайлант хугацаанд тогтоогдсон нийт 132 зөрчлийг шалтгаанаар нь авч үзвэл 22.73 хувь (30) нь хууль тогтоомж зөрчсөн, 2.27 хувь (3) бүртгэл тайланд тусгаагүй, 1.52 хувь (2) төсөв, норм хэтрүүлсэн, 73.48 хувь (97) нь бусад үйлдлээс үүдэлтэй байна. Зөрчлийн хэлбэрийн хувьд бэлэн мөнгөтэй холбоотой зөрчил 50 хувь (66) буюу дийлэнхийг, татвар болон эд хогшил, бараатай холбоотой зөрчлүүд тус бүр 12.88 хувь (17), цалин нийгмийн даатгалын шимтгэлтэй холбоотой зөрчил 5.30 хувь (7), бусад хэлбэрийн зөрчил 18.94 хувь (25) илэрсэн. Шинжилгээгээр тогтоогдсон зөрчилд холбогдогсдыг албан тушаалаар нь авч үзвэл, эд хариуцагч 33.33 хувь (44), дарга захирал 32.58 хувь (43), нягтлан бодогч 9.09 хувь (12), бусад ажилтан 25 хувийг (33) тус тус эзэлж байна.

### Зураг 6. Эдийн засгийн шинжилгээгээр илэрсэн зөрчлийн тоо



Эдийн засгийн шинжилгээний дүгнэлтээр тогтоогдсон нийт хохирлын хэмжээг мөнгөн дүнгээр илэрхийлбэл 599.3 сая төгрөг болон 938.8 ам.доллар байна.

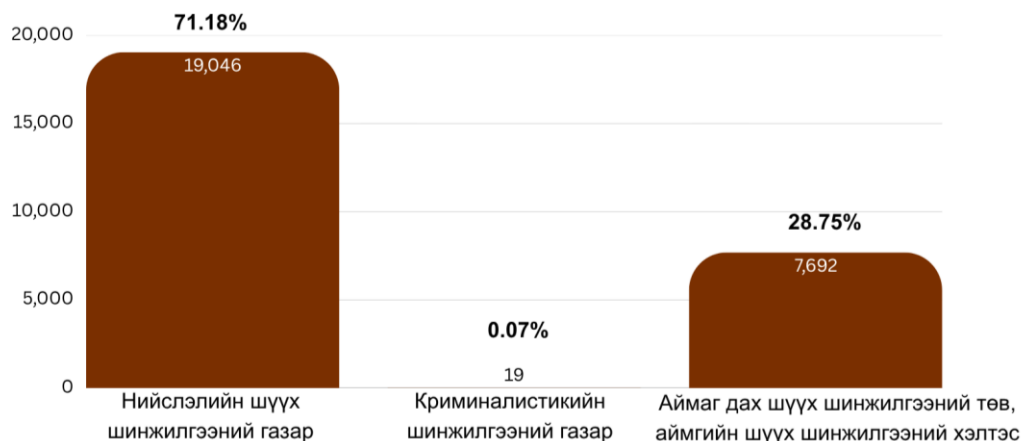
### Зураг 7. Шинжилгээгээр тогтоогдсон хохирлын хэмжээ



## ХЭРГИЙН ГАЗРЫН ҮЗЛЭГ

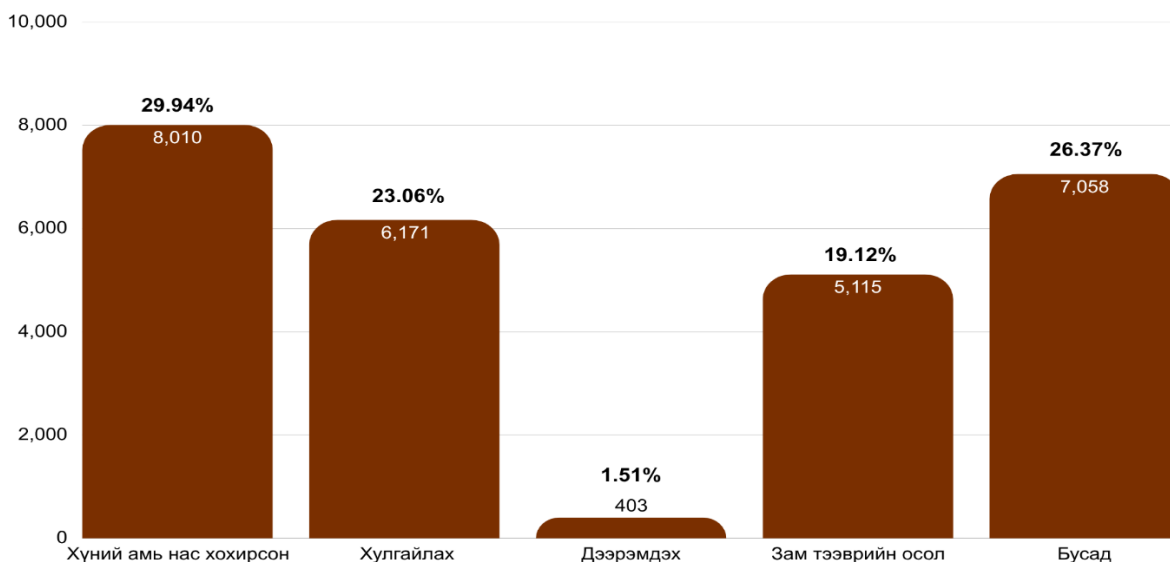
Шүүх шинжилгээний байгууллагын криминалистикийн шинжээчид 2025 онд улсын хэмжээнд нийт 26757 хэргийн газрын үзлэгт оролцсон. Нийслэлийн шүүх шинжилгээний газраас 71.18 хувь, аймаг дах шүүх шинжилгээний төв болон аймгийн шүүх шинжилгээний хэлтсээс 28.75 хувь, криминалистикийн шинжилгээний газраас 0.07 хувь оролцсон.

**График 44. Улсын хэмжээнд хэргийн газрын үзлэгт оролцсон тоо**



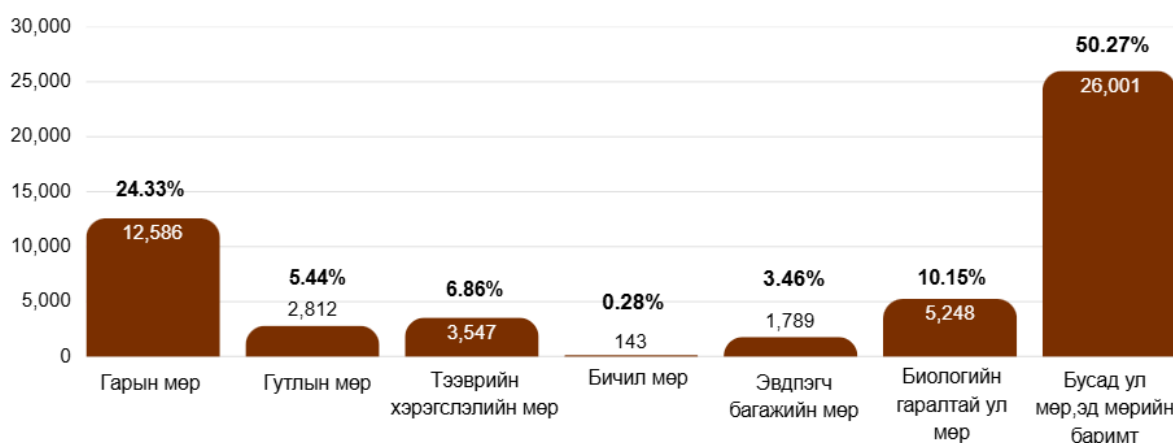
Хэргийн газрын үзлэгийг хэргийн төрлөөр ангилан авч үзвэл, нийт үзлэгийн 29.94 хувийг (8,010) хүний амь нас хохирсон хэрэг, 23.06 хувийг (6,171) хулгайлах гэмт хэрэг, 19.12 хувийг (5,115) зам тээврийн осол, 1.51 хувийг (403) дээрэмдэх гэмт хэрэг, үлдсэн 26.37 хувийг (7,058) бусад төрлийн хэргийн газрын үзлэгт оролцсон.

**График 45. Улсын хэмжээнд хэргийн газрын үзлэгт оролцсон тоо (Хэргийн төрлөөр)**



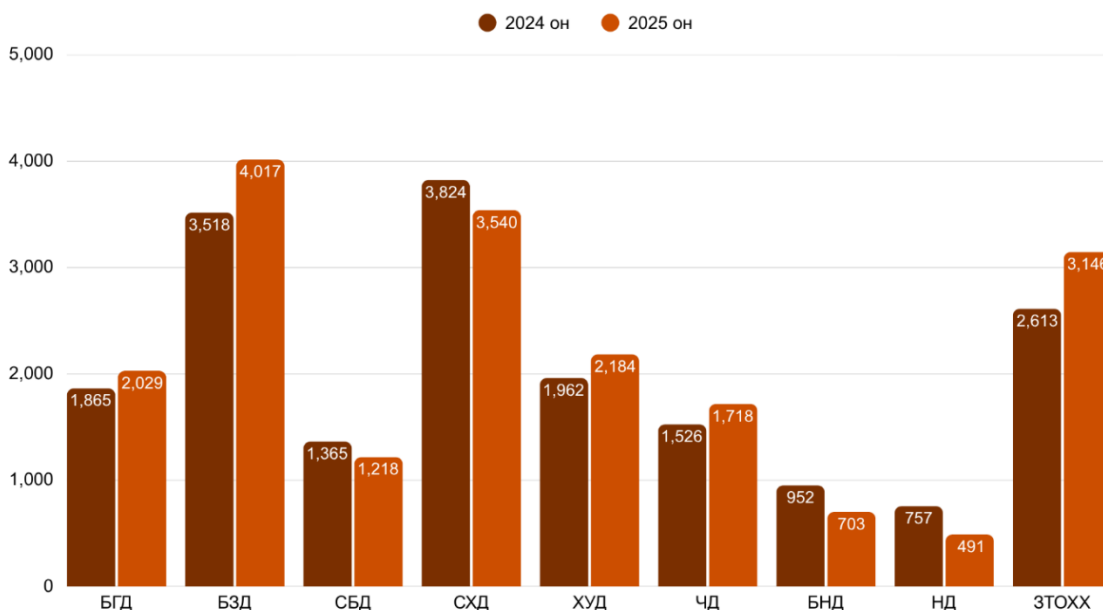
Хэргийн газрын үзлэгийн явцад нийт 52126 ул мөр, эд мөрийн баримтыг илрүүлж, бэхжүүлсэн байна. Үүнээс бусад төрлийн ул мөр болон эд мөрийн баримтууд 49.88 хувийг (26,001), гарын мөр 24.15 хувь (12,586), биологийн гаралтай ул мөр 10.07 хувь (5,248), тээврийн хэрэгслийн мөр 6.80 хувь (3,547), гутлын мөр 5.39 хувь (2,812), эвдлэгч багажийн мөр 3.43 хувь (1,789), бичил мөр 0.27 хувийг (143) тус тус эзэлж байна.

**График 46. Криминалистикийн шинжээчид хэргийн газрын үзлэгээр илрүүлж, бэхжүүлсэн ул мөр, эд мөрийн баримтын тоо**

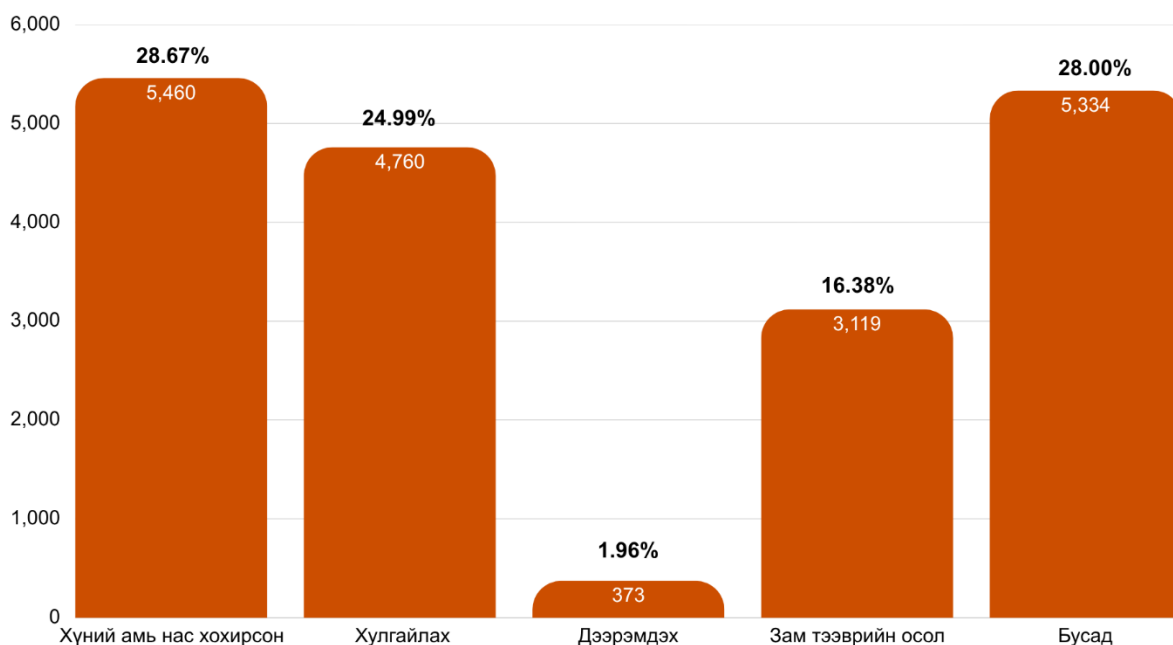


### 6.1 Нийслэлийн шүүх шинжилгээний газарт криминалистикийн шинжээчид хэргийн газрын үзлэгт оролцсон байдал

**График 47. Нийслэлийн шүүх шинжилгээний газрын хэргийн газрын үзлэгт оролцсон тоо (Дүүргээр)**



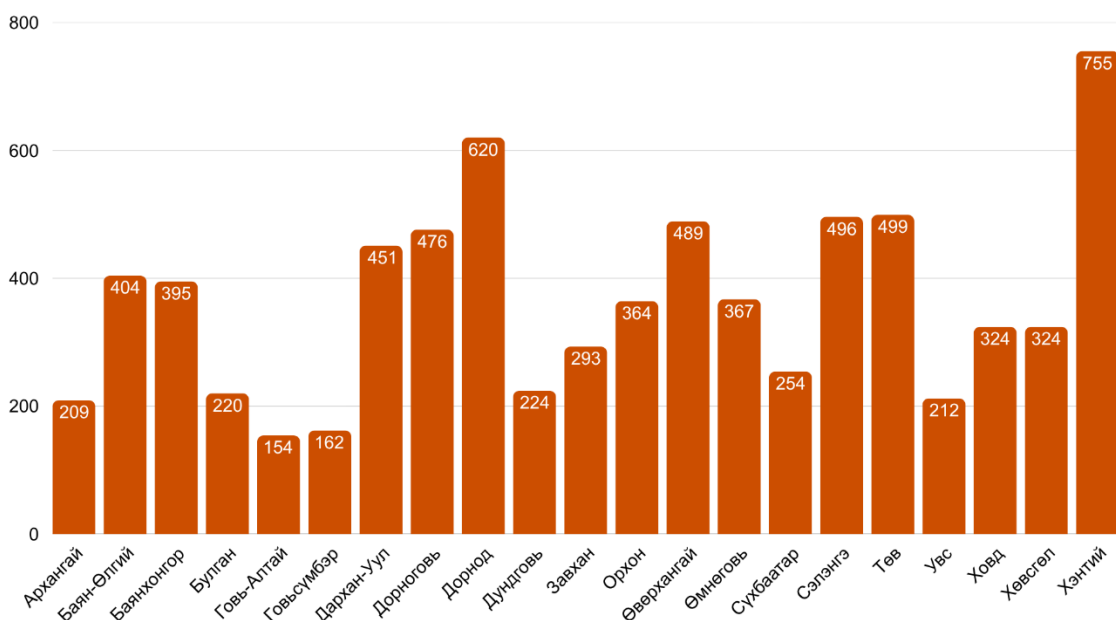
**График 48. Нийслэлийн шүүх шинжилгээний газрын хэргийн газрын үзлэгт оролцсон тоо (Хэргийн төрлөөр)**



## 6.2 Аймаг дахь бүсийн шүүх шинжилгээний төв, аймгийн шүүх шинжилгээний хэлтсийн криминалистикийн шинжээчид хэргийн газрын үзлэгт оролцсон байдал

Аймаг дахь Бүсийн шүүх шинжилгээний төв, аймгийн шүүх шинжилгээний хэлтсийн криминалистикийн шинжээчид 2024 онд 7425 хэргийн газрын үзлэгт мэргэжилтнээр оролцсон бол 2025 онд 7692 болж 3.60 хувиар өссөн байна.

**График 49. Аймаг дахь Бүсийн шүүх шинжилгээний төв, аймгийн шүүх шинжилгээний хэлтсийн хэргийн газрын үзлэгт оролцсон тоо**



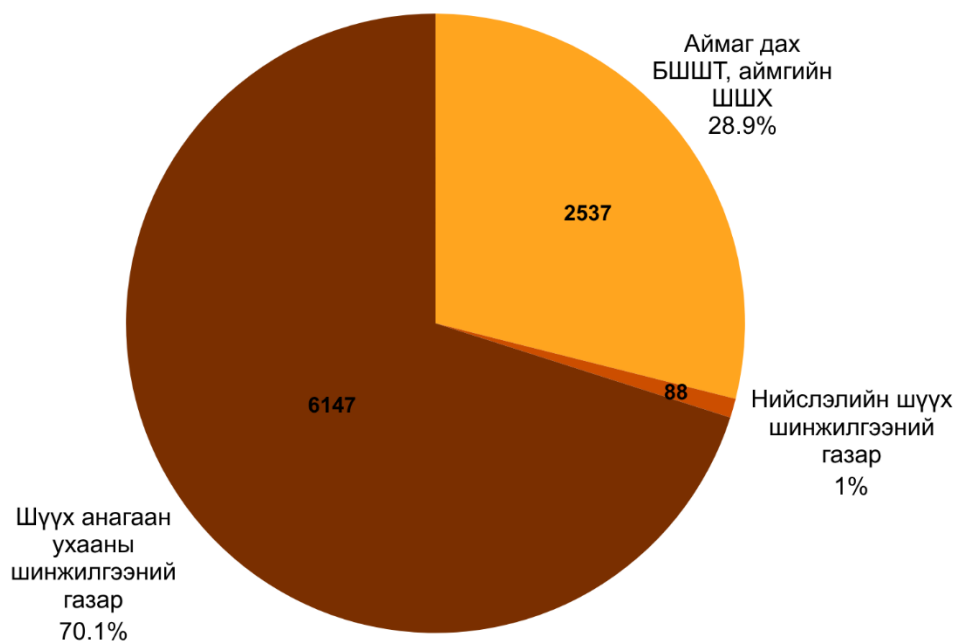
**Хүснэгт 13. Аймаг дахь Бүсийн шүүх шинжилгээний төв, аймгийн шүүх шинжилгээний хэлтсийн криминалистикийн шинжээчид мэргэжилтнээр ажилласан хэргийн өнгө.**

Аймаг	Хүний амь нас хохирсон	Хулгайлах	Дээрэмдэх	Зам тээврийн осол	Бусад
Архангай	140	28		16	25
Баян-Өлгий	44	61	2	129	168
Баянхонгор	138	53		170	34
Булган	125	46		15	34
Говь-Алтай	49	12		57	36
Говьсүмбэр	28	16		43	75
Дархан-Уул	195	51	1	127	77
Дорноговь	166	75		96	139
Дорнод	211	149	1	130	129
Дундговь	86	14	1	85	38
Завхан	64	70		53	106
Орхон	117	22		27	198
Өвөрхангай	170	110		132	77
Өмнөговь	198	47		61	61
Сүхбаатар	66	107		36	45
Сэлэнгэ	160	57	1	197	81
Төв	43	180	15	209	52
Увс	81	21		40	70
Ховд	94	57		107	66
Хөвсгөл	199	51	6	38	30
Хэнтий	165	176	3	228	183

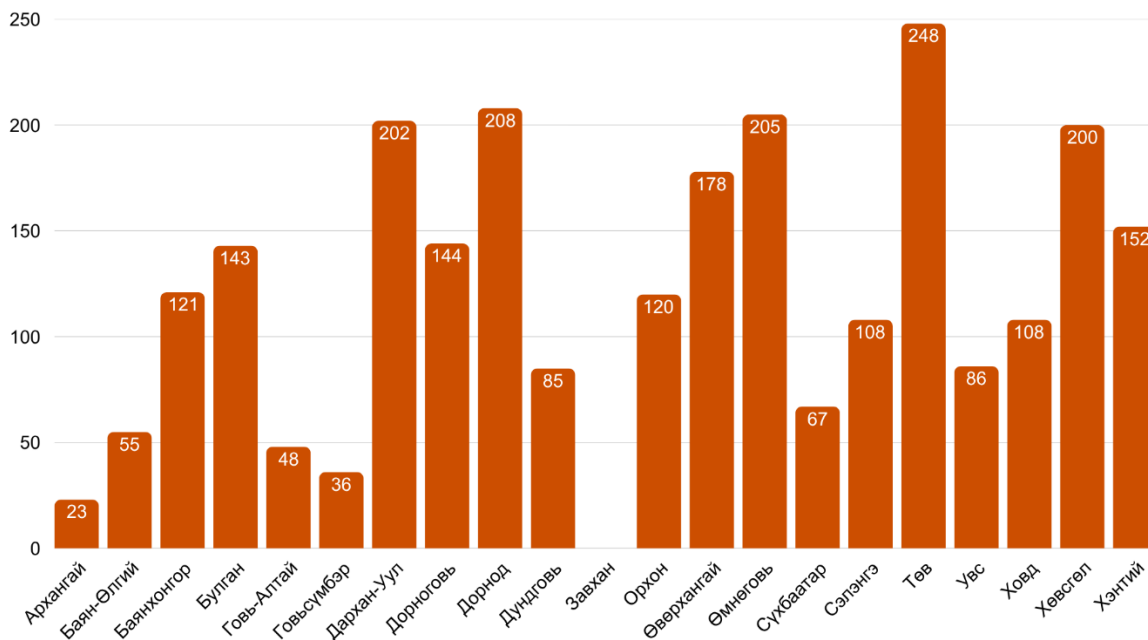
### **6.3 Шинжээч эмч нар хэргийн газрын үзлэгт оролцсон байдал.**

Шүүх шинжилгээний байгууллагын хэмжээнд шинжээч эмч нар 8772 хэргийн газрын үзлэгт оролцсоноос 6147 буюу 70.1 хувьд Шүүх анагаах ухааны шинжилгээний газрын шинжээч эмч нар, 2537 буюу 28.9 хувьд нь аймаг дахь Бүсийн шүүх шинжилгээний төв, аймгийн шүүх шинжилгээний хэлтсийн шинжээч эмч нар, 88 буюу 1 хувьд нь нийслэлийн шүүх шинжилгээний газрын эмч нар оролцсон байна.

**График 50. Шинжээч эмч нар хэргийн газрын үзлэгт оролцсон байдал**



**График 51. Аймаг дахь Бүсийн шүүх шинжилгээний төв, аймгийн шүүх шинжилгээний хэлтсийн шинжээч эмч нарын хэргийн газрын үзлэгт оролцож цогцост хийсэн үзлэгийн тоо.**

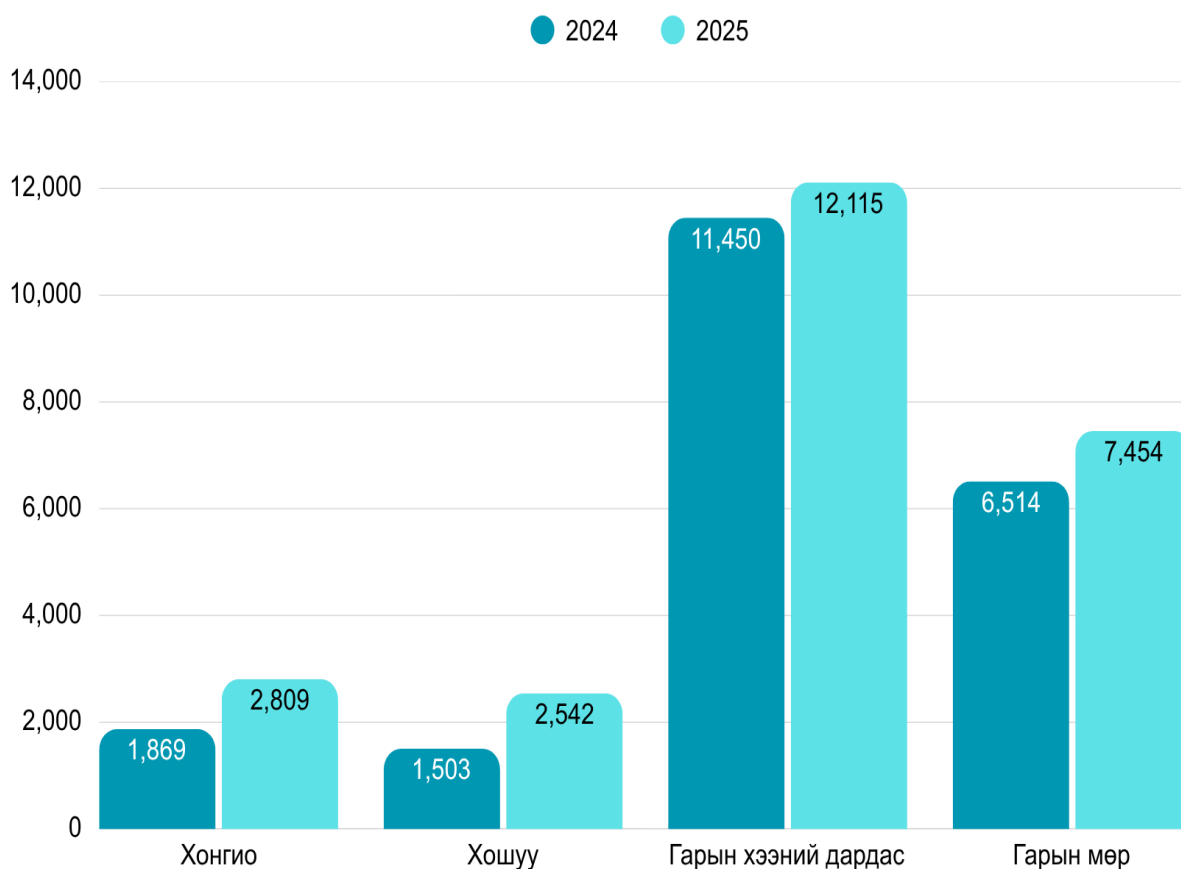


## ГАЛТ ЗЭВСЭГ, ГАРЫН МӨРНИЙ САН БАЯЖУУЛАЛТ

Шүүх шинжилгээний тухай хуулийн 22 дугаар зүйлийн 22.3.1 болон 22.3.2-т заасны дагуу мэдээллийн сан бүрдүүлэх ажлын хүрээнд 2025 онд Адис-Папилон болон Абис-Арсенал системд нийт 24,920 нэгж өгөгдлөөр баяжуулалт хийсэн нь өмнөх оны нийт үзүүлэлтээс 16.80 хувиар өссөн байна.

Үүнийг төрлөөр нь авч үзвэл, галт зэвсгийн хонгио, хошууны санд 5,351 баяжуулалт хийсэн нь өмнөх оныхоос (3,372) 58.69 хувиар, гарын мөр болон дардасны санд 19,569 баяжуулалт хийсэн нь өмнөх оныхоос (17,964) 8.93 хувиар тус тус өссөн үзүүлэлттэй байна.

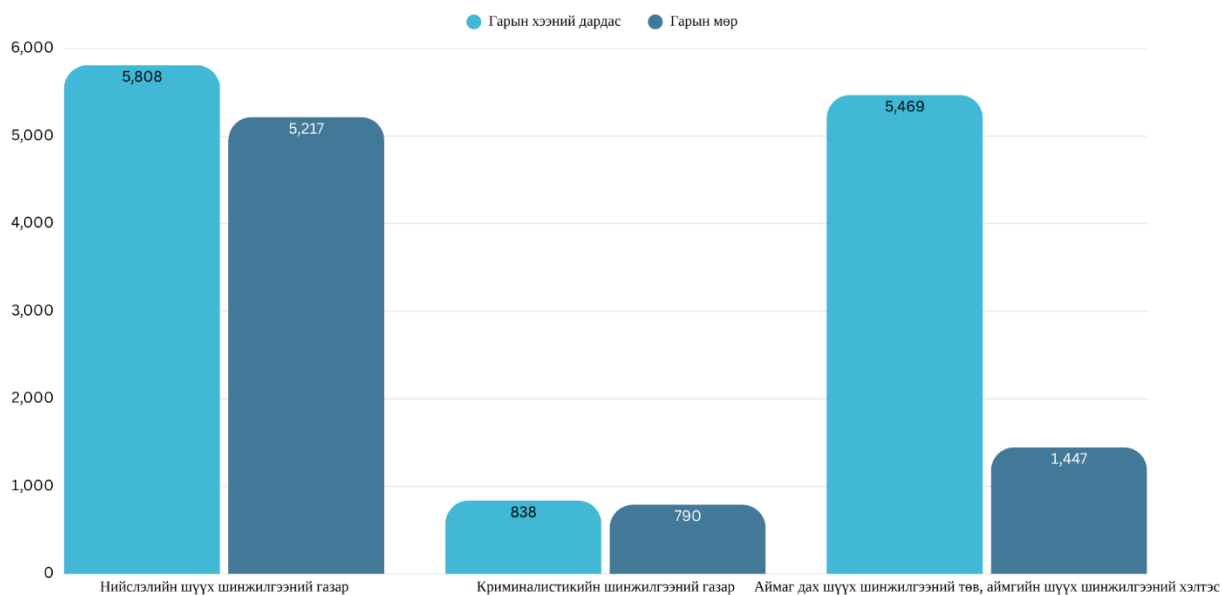
**График 52. Шүүх шинжилгээний байгууллагын Абис-Арсенал, Адис-Папилон нэгдсэн санг баяжуулсан тоон үзүүлэлт.**



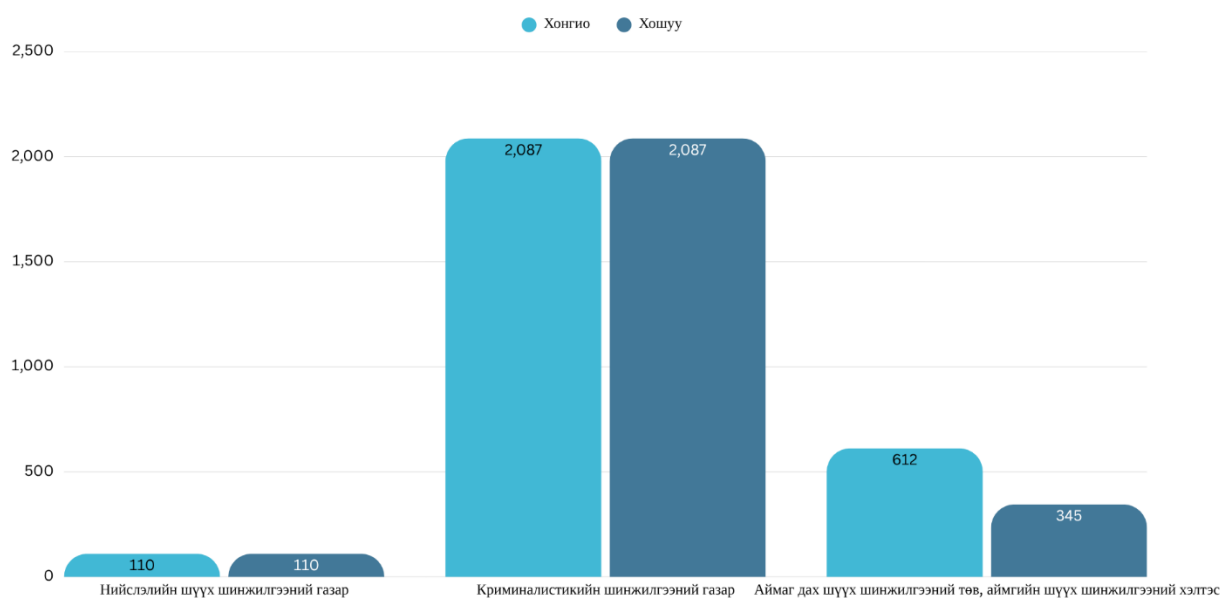
**Хүснэгт 14. Сангийн баяжуулалтын 2025 оны статистик мэдээ.**

№	Аймаг	Абис-Арсенал сан		Адис-Папилон нэгдсэн сан	
		Хонгио	Хошуу	Гарын хээний дардас	Гарын мөр
1	Архангай	1		137	15
2	Баян-Өлгий	12	12	304	17
3	Баянхонгор	51		397	97
4	Булган	1	1	203	84
5	Говь-Алтай			180	25
6	Говьсүмбэр	4	4	154	3
7	Дархан-Уул	7		259	20
8	Дорноговь	30		433	15
9	Дорнод	84	64	220	64
10	Дундговь	1		273	28
11	Завхан	6	1	76	7
12	Орхон	76	73	250	217
13	Өвөрхангай	5	4	183	133
14	Өмнөговь	3		287	98
15	Сүхбаатар			626	47
16	Сэлэнгэ	12	12	290	85
17	Төв	13	17	362	49
18	Увс	5	1	219	30
19	Ховд	124	124	102	280
20	Хөвсгөл	69	32	75	48
21	Хэнтий	108		439	85
22	НШШГ	110	110	5808	5217
23	КШГ	2087	2087	838	790
<b>Бүгд</b>		<b>2809</b>	<b>2542</b>	<b>12115</b>	<b>7454</b>

**График 53. Криминалистикийн шинжилгээний газар, хэлтэс, Нийслэлийн шүүх шинжилгээний газар болон аймаг дахь Бүсийн шүүх шинжилгээний төв, аймгийн шүүх шинжилгээний хэлтсийн криминалистикийн шинжээч нарын гарын мөр, дардасны Адис-Папилон нэгдсэн санг баяжуулсан тоо.**



**График 54. Криминалистикийн шинжилгээний газар, хэлтэс, аймаг дахь Бүсийн шүүх шинжилгээний төв, аймгийн шүүх шинжилгээний хэлтсийн криминалистикийн шинжээч нарын галт зэвсгийн хонгио хошуун Абис-Арсенал санг баяжуулсан тоо.**



**График 55. Аймаг дахь Бүсийн шүүх шинжилгээний төв, аймгийн шүүх шинжилгээний хэлтсийн Абис-Арсенал, Адис-Папилон нэгдсэн санг баяжуулсан тоо.**

