

# ТЭГШ ХАМРУУЛАХ БОЛОВСРОЛЫГ ДЭМЖИХ ТӨСӨЛ



MINISTRY OF  
EDUCATION AND  
SCIENCE



Japan  
Fund for  
Poverty  
Reduction



From  
the People of Japan



АХБ-ны Тэгш Хамруулах Боловсролыг Дэмжих Төслийн  
С001 багцын дугаартай Тэгш хамруулах боловсролын  
хөтөлбөр болон багш, сургуулийн захирлуудад  
зориулсан сургалтын хөтөлбөр  
боловсруулах Зөвлөх баг

## БҮТЭЭГДЭХҮҮН 4: БАГШ, ТУСЛАХ БАГШ, ЗАХИРЛУУДАД ЗОРИУЛСАН ТЭГШ ХАМРУУЛАХ БОЛОВСРОЛЫН ЖЕНДЭР, СОЁЛЫН МЭДРЭМЖТЭЙ СУРГАЛТЫН ХӨТӨЛБӨР

### ТЭГШ ХАМРУУЛАХ БОЛОВСРОЛЫН ХӨТӨЛБӨР БОЛОН БАГШ, ЗАХИРЛУУДАД ЗОРИУЛСАН СУРГАЛТЫН ХЭРЭГЦЭЭ ТОДОРХОЙЛОХ СУДАЛГААНЫ ҮР ДҮН

Улаанбаатар  
2022

# ТЭГШ ХАМРУУЛАХ БОЛОВСРОЛЫГ ДЭМЖИХ ТӨСӨЛ



MINISTRY OF  
EDUCATION AND  
SCIENCE



Japan  
Fund for  
Poverty  
Reduction



From  
the People of Japan



БҮТЭЭГДЭХҮҮН 4: БАГШ, ТУСЛАХ БАГШ, ЗАХИРЛУУДАД  
ЗОРИУЛСАН ТЭГШ ХАМРУУЛАХ БОЛОВСРОЛЫН ЖЕНДЭР,  
СОЁЛЫН МЭДРЭМЖТЭЙ СУРГАЛТЫН ХӨТӨЛБӨР

## ТЭГШ ХАМРУУЛАХ БОЛОВСРОЛЫН ХӨТӨЛБӨР БОЛОН БАГШ, ЗАХИРЛУУДАД ЗОРИУЛСАН СУРГАЛТЫН ХЭРЭГЦЭЭ

---

### СУДАЛГААНЫ ҮР ДҮН

*АХБ-ны Тэгш Хамруулах Боловсролыг Дэмжих Төслийн  
С001 багцын дугаартай Тэгш хамруулах боловсролын  
хөтөлбөр болон багш, сургуулийн захирлуудад  
зориулсан сургалтын хөтөлбөр  
боловсруулах Зөвлөх баг*

Улаанбаатар хот  
2022 он

## **ТЭГШ ХАМРУУЛАХ БОЛОВСРОЛЫН ХӨТӨЛБӨР БОЛОН БАГШ, ЗАХИРЛУУДАД ЗОРИУЛСАН СУРГАЛТЫН ХЭРЭГЦЭЭ ТОДОРХОЙЛОХ СУДАЛГААНЫ ҮР ДҮН**

Энэхүү бүтээлийн зохиогчийн эрхийг хуулийн дагуу хамгаалсан болно. Бүтээлийг бүтнээр буюу хэсэгчлэн хувилах, нийтлэх, электрон системд оруулах болон бусад ямар нэг хэлбэрээр олшруулахыг хориглоно.

## **ЗӨВЛӨХ БАГИЙН БҮРЭЛДЭХҮҮН**

**Багийн ахлагч**

Жульяа Хэйс

**Багийн гишүүд**

Ц.Дуламсүрэн, Б.Ганцоож, П.Мөнгөнсор

## ЗУРГИЙН ЖАГСААЛТ

Зураг 1. Асуулгын судалгаанд оролцогчдын тоо (Орон нутгаар).....	7
Зураг 2. Судалгаанд оролцогчдын хүйс (Багш, удирдах ажилтан).....	12
Зураг 3. Судалгаанд оролцогчдын нас (Багш, удирдах ажилтан).....	12
Зураг 4. Судалгаанд оролцогчдын ажиллаж буй түвшин.....	13
Зураг 5. Судалгаанд оролцогчдын ажилласан жил (Багш, удирдах ажилтан).....	13
Зураг 6. Боловсролын зэрэг (Багш, удирдах ажилтан).....	14
Зураг 7. Удирдах ажилтнуудын багшаар ажилласан жил.....	14
Зураг 8. Удирдах ажилтны мэргэжил.....	14
Зураг 9. Тэгш хамруулах боловсролд хамрагдаж буй хөгжлийн бэрхшээлтэй хүүхдийг сургах, хөгжүүлэх, дэмжлэг үзүүлэх арга зүйн сургалтад хамрагдсан байдал (Багш нар).....	15
Зураг 10. Багш нарын арга зүйн сургалтад хамрагдсан байдал (Сургалтын сэдвээр).....	16
Зураг 11. Сүүлийн 5 жилийн хугацаанд сургуульд ажиллагсад сургалтад хамрагдсан эсэх.....	17
Зураг 12. Хэрэв Тийм бол хаанаас зохион байгуулсан сургалт вэ?.....	17
Зураг 13. Хөгжлийн бэрхшээлтэй хүүхэд болон тусгай боловсролын хэрэгцээтэй хүүхдийг дэмжин сургах талаарх сургууль, цэцэрлэгт ажиллагсдын ойлголт (Удирдах ажилтны үнэлгээгээр).....	18
Зураг 14. Багш нарын ХБХ-тэй ажиллаж ирсэн туршлага.....	18
Зураг 15. Багш нарын хөгжлийн бэрхшээлтэй хүүхэдтэй ажиллаж байсан туршлага (Хөгжлийн бэрхшээлийн төрлүүдээр).....	19
Зураг 16. Тэгш хамран сургах боловсролд хамрагдаж буй ХБХ болон ТХБ шаардлагатай хүүхдэд хичээл зааж байсан, одоо зааж байгаа эсэх, ГСТ -тэй ажиллаж байсан эсэх.....	20
Зураг 17. Багш нарын хөгжлийн бэрхшээлтэй хүүхэдтэй ажиллах урч чадвартаа итгэлтэй байдал (Бэрхшээлийн төрлүүд, дундажаар ).....	21
Зураг 18. Бүх хүүхдийг тэгш хамруулах боловсролд хамруулахад сургууль, цэцэрлэгт өдөр тутмын үйл ажиллагаатай холбоотой тулгарч буй хүндрэл, бэрхшээл.....	21
Зураг 19. Тэгш хамруулах боловсролын талаарх бодлого, шийдвэрийн хэрэгжилтийг хангаж ажиллахад шийдвэрлэвэл зохих асуудлууд.....	22
Зураг 20. Тэгш хамруулах боловсролын талаарх сургалтыг багш нарт зориулан зохион байгуулахад анхаарч ажиллах зүйлүүд.....	23
Зураг 21. Тэгш хамруулах боловсролын талаарх багш нар зориулсан сургалтын хэрэгцээ.....	24
Зураг 22. Багш нарын сургалтын хэрэгцээ (Дундаж).....	25
Зураг 23. Багшлах стратегийн хүрээнд хэрэгцээтэй сэдвүүд.....	27
Зураг 24. Багш нарын сургалтын хэрэгцээ (Дундаж үнэлгээ).....	28
Зураг 25. Багш нарын үнэлгээний стратегийн чиглэлээрх сургалтын хэрэгцээ (Дундаж үнэлгээ).....	29
Зураг 26. Сургалт зохион байгуулах хэлбэр.....	30
Зураг 27. Багшаар ажиллах хугацаандаа хөгжлийн бэрхшээлтэй хүүхдэд эсвэл тусгай боловсролын хэрэгцээтэй хүүхдэд хичээл зааж байсан эсэх.....	30
Зураг 28. Сургууль, цэцэрлэгт хөгжлийн бэрхшээлтэй эсвэл тусгай хэрэгцээтэй хүүхэд суралцаж буй байдал.....	30

## ХҮСНЭГТИЙН ЖАГСААЛТ

Хүснэгт 1. Фокус бүлгийн ярилцлагад оролцогчдын тоо (Сургууль, цэцэрлэгээр).....	10
Хүснэгт 2. Асуулгын судалгаанд оролцогчдын тоо, хувь (Сургууль, цэцэрлэгээр) .....	10
Хүснэгт 3. Судалгаанд оролцсон багш нарын мэргэжил (Мэргэжлийн бүлгээр) .....	15
Хүснэгт 4. Багш нарын хөгжлийн бэрхшээлтэй хүүхэдтэй ажиллах ур чадвартаа итгэлтэй байдал (Хөгжлийн бэрхшээлийн төрлүүд) .....	20
Хүснэгт 5. Багш нарын сургалтын хэрэгцээний чиглэл (Дундаж).....	24
Хүснэгт 6. Багшлах стартегитай холбоотой сургалтын хэрэгцээ .....	26
Хүснэгт 7. Багш нарын сургалтын хэрэгцээ (Анги зохион байгуулалт).....	27
Хүснэгт 8. Багш нарын сургалтын хэрэгцээ (Үнэлгээний стратеги) .....	28
Хүснэгт 9. Багш нарт хэрэгцээтэй сургалтын хэрэглэгдэхүүн.....	29
Хүснэгт 10. Багш нарт чиглэсэн сургалтын хэлбэр .....	29

## АГУУЛГА

<b>ЗУРГИЙН ЖАГСААЛТ</b> .....	<b>4</b>
<b>ХҮСНЭГТИЙН ЖАГСААЛТ</b> .....	<b>5</b>
<b>НЭГ. ТАНИЛЦУУЛГА</b> .....	<b>7</b>
1.1. Судалгааны үндэслэл .....	7
1.2. Сургалтын хэрэгцээ тодорхойлох судалгааны арга зүй.....	8
<b>ХОЁР. СУУРЬ МЭДЭЭЛЭЛ, АЖЛЫН ТУРШЛАГА, АСУУДАЛ, БЭРХШЭЭЛ ...</b>	<b>12</b>
2.1. Суурь мэдээлэл.....	12
2.2. Сургалтад хамрагдсан байдал.....	15
2.3. Хөгжлийн бэрхшээлтэй хүүхэдтэй ажиллаж байсан туршлага .....	18
2.4. Тулгарч буй бэрхшээл, анхаарах асуудлууд .....	21
<b>ГУРАВ. БАГШ, ЗАХИРАЛ, УДИРДАХ АЖИЛТНЫ СУРГАЛТЫН ХЭРЭГЦЭЭ.</b>	<b>24</b>
3.1. Сургалтын агуулга, чиглэл.....	24
3.2. Сургалтын сэдэв .....	26
3.3. Сургалтын хэрэглэгдэхүүн, зохион байгуулалт .....	29
3.4. Бодлого, хамтын ажиллагаа .....	31
<b>ДӨРӨВ. ДҮГНЭЛТ</b> .....	<b>33</b>

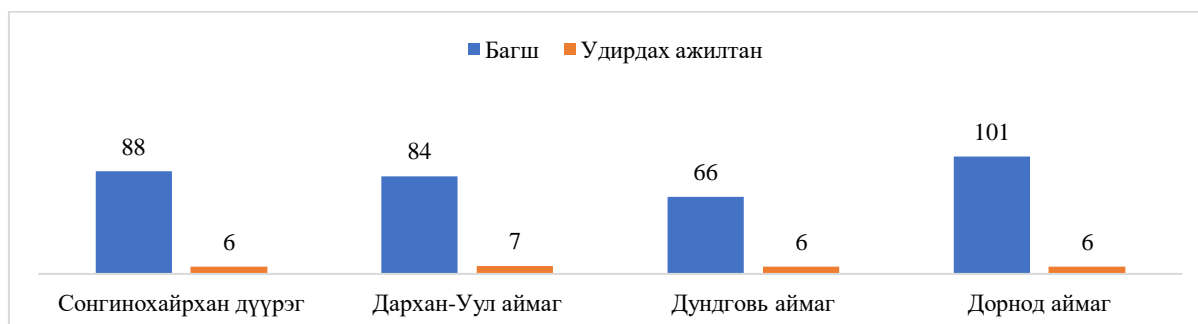
## НЭГ. ТАНИЛЦУУЛГА

### 1.1. Судалгааны үндэслэл

Монгол улсын боловсролын статистикийн 2021 оны мэдээллээс үзвэл, нийт 848 ерөнхий боловсролын сургуульд 35110 үндсэн багш ажиллаж, 712.1<sup>1</sup> мянган сурагч боловсрол эзэмшиж байна. Монгол Улсын БШУЯ, Азийн Хөгжлийн Банктай хамтран хэрэгжүүлж буй “Тэгш хамруулах боловсролыг дэмжих” төсөл сонгогдсон аймаг (Дархан-Уул, Дундговь, Дорнод), дүүргийн (Сонгинохайрхан) сонгогдсон ерөнхий боловсролын сургууль, цэцэрлэгүүдэд хэрэгжиж байгаа билээ. Төслийн хүрээнд С001 багцын дугаартай Тэгш хамруулах боловсролын хөтөлбөр болон багш, сургуулийн захирлуудад зориулсан сургалтын хөтөлбөр боловсруулах зөвлөх баг ажиллаж байна. Тус зөвлөх баг сонгогдсон сургууль, цэцэрлэгүүдийн багш, захирлуудад сургалт зохион байгуулж, хөгжлийн бэрхшээлтэй хүүхдэд зориулсан сургалтын хөтөлбөрийг хэрэгжүүлэхэд дэмжлэг үзүүлэх юм.

Бид төсөл хэрэгжиж буй сургууль, цэцэрлэгийн багш, захирлуудын сургалтын бодит хэрэгцээ шаардлагад нийцсэн агуулга, хэлбэрээр сургалтаа зохион байгуулах үүднээс сургалтын хэрэгцээ тодорхойлох судалгааг асуулгын болон фокус бүлгийн ярилцлагын аргаар хийж, үр дүнд шинжилгээ хийсэн болно.

**Зураг 1. Асуулгын судалгаанд оролцогчдын тоо (Орон нутгаар)**



Зөвлөх баг сургууль, цэцэрлэгийн захирлуудад зориулсан сургалтын хэрэгцээг тодорхойлох тоон болон чанарын судалгааны мэдээллийг 2022 оны 4 дүгээр сард орон нутагт ажиллах хугацаандаа сонгогдсон аймаг, дүүргийн төсөл хэрэгжиж буй сургууль, цэцэрлэг дээр нь биечлэн очиж цуглуулсан болно. Судалгаанд оролцсон багш нарын 26% Нийслэлийн Сонгинохайрхан дүүрэг, 24,8% нь Дархан-Уул аймаг, 19.5 нь Дундговь аймаг, 29.8% нь Дорнод аймгийн сонгогдсон сургууль, цэцэрлэгийн багш, захирал, удирдах ажилтнуудын төлөөлөл байлаа. Нийт судалгаанд оролцогчдын 93.1% (339) нь багш нар, 6.9% (25) нь захирал, удирдах ажилтнууд байв. Мөн тэдний 29.7% (108) нь цэцэрлэгийн багш, удирдах ажилтан, 70.3% (256) нь ерөнхий боловсролын сургуулийн багш, удирдах ажилтнууд бүрдүүлж байна. Сургалтын хэрэгцээ тодорхойлох судалгаа нь сонгогдсон сургууль, цэцэрлэгийн багш, захирал, удирдах ажилтнуудын хөгжлийн бэрхшээлтэй хүүхэдтэй ажиллаж буй туршлага, тэдэнд тулгарч буй асуудал, бэрхшээл, тэгш хамруулах боловсролын хүрээнд шаардлагатай байгаа сургалтын хэрэгцээ, сургууль, цэцэрлэгийн орчинд болон бодлогын түвшинд хэрэгцээтэй байгаа дэмжлэгийн талаарх санал бодлыг нэгтгэн тодорхойлоход чиглэгдсэн болно.

<sup>1</sup> [https://www.1212.mn/stat.aspx?LIST\\_ID=976\\_L20\\_1](https://www.1212.mn/stat.aspx?LIST_ID=976_L20_1)

## 1.2. Сургалтын хэрэгцээ тодорхойлох судалгааны арга зүй

Судалгааны арга зүйн үндэслэл болон түүвэрлэлт, судалгааны өгөгдлийн эх сурвалж, өгөгдөл цуглуулах арга, зохион байгуулалт, боловсруулалтын үйл явцыг энэ бүлэгт товч тайлбарлалаа.

### Арга зүйн үндэслэл

Сургалт, зөвлөх үйлчилгээний хэрэгцээ тодорхойлох тоон болон чанарын судалгааны нийтлэг арга зүй, аргачлалыг тус судалгааны ажлын арга зүйн суурь болгон төсөл хэрэгжиж буй сургууль, цэцэрлэгийн багш, захирал, удирдах ажилтнуудын тэгш хамруулах боловсролын талаарх сургалтын хэрэгцээг тодорхойлох судалгааны арга зүйг боловсруулсан болно. Ингэхдээ судалгаанд оролцсон багш, захирал, удирдах ажилтнуудын суурь мэдээлэл, сургалтад хамрагдсан байдал, тулгарч буй асуудал, бэрхшээл, сургалтын хэрэгцээ, бодлого, хамтын ажиллагааны талаарх ойлголтод тулгуурлан тэгш хамруулах боловсролыг үр дүнтэй хэрэгжүүлэхэд тэдэнд шаардагдаж буй сургалтын хэрэгцээг тодорхойлох зорилгоор фокус бүлгийн ярилцлага болон асуулгын хуудсаар судалгааны анхдагч мэдээллийг цуглуулж шинжилгээ хийсэн болно.

### Судалгааны мэдээлэл цуглуулалт

Тус судалгааны мэдээллийг нийгмийн судалгаанд түгээмэл хэрэглэгддэг баримт бичгийн контент шинжилгээ, фокус бүлгийн ярилцлага, асуулгын судалгаа зэрэг чанарын болон тоон судалгааны аргуудыг ашиглан цуглуулсан. Судалгааны мэдээлэл цуглуулах ажлыг зөвлөх баг төсөл хэрэгжиж буй сургууль, цэцэрлэгт биеэр очиж цуглуулсан бөгөөд фокус бүлгийн ярилцлагад сургууль, цэцэрлэгийн захирал, удирдах ажилтнууд болон тэгш хамруулах боловсрол, хөгжлийн бэрхшээлтэй хүүхэдтэй ажиллаж байсан, одоо ажиллаж байгаа багш нарын төлөөлөл бүхий 5 – 7 хүнтэй бүлэг үүсгэн ярилцлагыг зохион байгуулсан. Асуулгын судалгаанд төсөл хэрэгжиж буй бүх цэцэрлэгийн эрхлэгч, үндсэн багш, туслах багш нарыг хамруулсан бол сургуулиудын тухайд захирал, сургалтын менежерүүд, тусгай болон холимог бүлгийн багш, бага, дунд, ахлах анги даасан багш нар болон ерөнхий эрдмийн багш нарын төлөөллийг хамруулсан болно.

**Баримт бичгийн судалгааны арга (Content analysis).** Тэгш хамруулах боловсролын асуудалд холбогдох олон улсын туршлага, үндэсний хэмжээнд бодлого, эрх зүйн орчныг илэрхийлэх төрийн албан ёсны баримт бичгүүд, тэгш хамруулах боловсролыг хэрэгжүүлэх бодлого, хөтөлбөрүүд, судалгааны мэдээлэл, гарын авлага, статистик эх сурвалжуудад дүн шинжилгээ хийх замаар баримт бичиг судлах (*контент анализ*) аргыг голлон ашигласан болно. Энэ шинжилгээний үр дүн сургалтын хэрэгцээ тодорхойлох чиглэлээр хийгдсэн фокус бүлгийн ярилцлага болон асуулгын судалгааны агуулга, асуултыг томъёолох үндэслэл болгон ашиглалаа.

**Фокус бүлгийн ярилцлага (Focus group discussion).** Төсөл хэрэгжиж буй сургууль, цэцэрлэгийн багш, захирал, удирдах ажилтны төлөөлөл, тэр дундаа хөгжлийн бэрхшээлтэй хүүхэдтэй ажиллаж байгаа, тусгай болон холимог бүлэгтэй ажиллаж буй багш нарыг фокус бүлгийн ярилцлагад урьж оролцуулсан. Бүлгийн ярилцлагаар сонгогдсон сургууль, цэцэрлэгийн орчинд тэгш хамруулах боловсролын үйлчилгээний хэрэгжилт, нөхцөл байдал, тухайн сургууль, цэцэрлэгт суралцаж буй хөгжлийн бэрхшээлтэй хүүхдүүдийн онцлог, тулгарч буй асуудал, багш, удирдах ажилтны



сургалтын хэрэгцээ, шаардлагатай сургалтын хэрэглэгдэхүүн, шийдвэрлэх шаардлагатай, анхаарах асуудлууд зэрэг асуулгын судалгаагаар тодорхойлох боломж багатай асуудлуудын талаар мэдээлэл цуглуулж шинжилгээ хийсэн болно. Фокус бүлгийн ярилцлагын үр дүнг тус тайлангийн бүлэг тус бүрийн холбогдох хэсэгт тоон судалгааны үр дүнг тодруулах, баталгаажуулах зорилгоор тайлбар, шигтгээ хэлбэрээр оруулсан болно.

*Асуулгын судалгааны арга (Questionnaire).* Төсөл хэрэгжиж буй сургууль, цэцэрлэгийн багш, захирал, удирдах ажилтны тэгш хамруулах боловсролын талаарх сургалтын хэрэгцээг тодорхойлох агуулга, зорилго бүхий асуултуудаас бүрдсэн хоёр төрлийн санал асуулгын хуудас боловсруулан судалгааны анхдагч мэдээллийг цуглуулсан. Сургууль, цэцэрлэгийн *захирал, удирдах ажилтнуудаас* авсан асуулга нь тэдний суурь мэдээлэл, хөгжлийн бэрхшээлтэй хүүхэдтэй ажиллаж ирсэн туршлага, энэ чиглэлийн сургалтад хамрагдсан байдал, хэрэгжүүлж буй арга хэмжээ, тулгарч буй бэрхшээл, анхаарах асуудлууд, цэцэрлэг, сургуулийн захирал, удирдах ажилтан болон багш нарт ямар сургалтын хэрэгцээ байгаа тодруулахад чиглэгдсэн болно. Мөн сургууль, цэцэрлэгийн удирдах ажилтны хувьд тэгш хамруулах боловсролын бодлого, талуудын оролцоо, хамтын ажиллагааны талаар ямар саналтай бодолтой байгааг асуусан болно. Харин *багш нараас* авсан асуулгын хувьд тэдний суурь мэдээлэл ( ), хөгжлийн бэрхшээлтэй хүүхэдтэй ажиллаж байсан туршлага, тэгш хамруулах боловсролд хамрагдаж буй хөгжлийн бэрхшээлтэй хүүхдийг сургах, хөгжүүлэх, дэмжлэг үзүүлэх арга зүйн сургалтад хамрагдсан байдал, энэ чиглэлийн сургалтын хэрэгцээ, тэдэнд хэрэгцээтэй байгаа сургалтын агуулга, сэдэв, хэрэглэгдэхүүн, сургалтын хэлбэр, зохион байгуулалт, тэгш хамруулах боловсролыг түгээн дэлгэрүүлэх, багш нарын чадавхыг бэхжүүлэх талаар санал бодлыг тодорхойлох 4 бүлэг асуултыг бэлтгэн асууж хариулт авсан болно. Сургалтын хэрэгцээ тодорхойлох асуулгын судалгааны хүрээнд үндсэн асуулт бүрийг “1-ээс 5” оноогоор үнэлүүлэн, хариулт бүрийн эзлэх хувь, дундаж утгыг тооцсон болно. Онооны үнэлгээ буурах тусам сургалтын хэрэгцээ буурч буй утгыг илэрхийлж байгаа бол үнэлгээ өсөх тусам тэдний хэрэгцээ нэмэгдэж байгааг илэрхийлэх болно.

### **Мэдээлэл боловсруулалт**

Сонгогдсон сургууль, цэцэрлэгийн багш нар болон захирал, удирдах ажилтнуудын сургалтын хэрэгцээг тодорхойлох зорилгоор чанарын болон тоон судалгаа хийж, үр дүнг боловсруулсан. Чанарын судалгааны аргаар цуглуулсан мэдээллүүдэд тухайн сургууль, цэцэрлэгийн нөхцөл байдал, онцлог болон багш, захирал, удирдах ажилтнуудын тэгш хамруулах боловсролын талаарх ойлголт, төсөөлөл, хандлагыг тодорхойлохын зэрэгцээ асуулгын судалгаагаар илрүүлэх боломжгүй асуудлуудаар нээлттэй дэлгэрүүлэн ярилцаж, ажиглалт хийсэн бөгөөд тэдгээр мэдээллүүдийн гол агуулгад харьцуулсан шинжилгээ хийсэн. Харин тоон судалгааны мэдээллийг урьдчилан бэлтгэсэн асуулгын дагуу цуглуулж, анхдагч мэдээллийг нийгмийн судалгааны тоон мэдээллийг боловсруулах IBM SPSS Statistics 20.0 багц программаар нэгтгэн, асуулт тус бүрт хариулсан байдалд холбогдох шинжилгээнүүдийг хийж үр дүнг нэгтгэн боловсруулсан болно.

## Түүвэрлэлт

Сургалтын хэрэгцээ тодорхойлох судалгааны түүвэр, хамрах хүрээг тайлбарлах энэ хэсэгт сургууль, цэцэрлэгийн багш, удирдах ажилтнуудыг төлөөлүүлэн түүвэрлэж судалгаанд хамруулсан захирал, удирдах ажилтан болон багш нарыг тоог нэгтгэн танилцуулж байна. Мөн Дархан-Уул аймагт зохион байгуулсан World café хэлэлцүүлгийн зохион байгуулалт, хэлэлцсэн асуудлуудыг нэгтгэн орууллаа.

### Хүснэгт 1. Фокус бүлгийн ярилцлагад оролцогчдын тоо (Цэцэрлэг, сургуулиар)

	Сургууль, цэцэрлэг	Фокус бүлгийн ярилцлагад оролцогчид		Бүлгийн тоо	Тайлбар
		Тоо	Хувь		
1	Сонгинохайрхан дүүргийн 253 – р цэцэрлэг	4	4.0	1	Удирдах ажилтан болон багш нарын холимог бүлэг
2	Сонгинохайрхан дүүргийн 105 – р сургууль	6	5.9	1	Удирдах ажилтан болон багш нарын холимог бүлэг
3	Дархан-Уул аймгийн 7 – р цэцэрлэг	16	15.8	2	7-р цэцэрлэгийн Удирдах ажилтан болон багш нарын холимог бүлэг, нэмэлтээр тус аймгийн бусад цэцэрлэгийн багш нараас бүрдсэн 1 бүлэгтэй ярилцлага хийсэн
4	Дархан-Уул аймгийн 12 – р сургууль	42	41.6	6	Дархан-Уул аймагт World café аргаар хөгжлийн бэрхшээлийн төрөл тус бүрээр хэлэлцүүлэг зохион байгуулсан.
5	Дундговь аймгийн 3 – р цэцэрлэг	7	6.9	1	Удирдах ажилтан болон багш нарын холимог бүлэг
6	Дундговь аймгийн 1 – р сургууль	7	6.9	1	Удирдах ажилтан болон багш нарын холимог бүлэг
7	Дорнод аймгийн 8 – р цэцэрлэг	14	13.9	1	Удирдах ажилтан болон үндсэн багш нараас бүрдсэн бүлэг
8	Дорнод аймгийн 1 – р сургууль	5	5.0	1	Удирдах ажилтан болон багш нарын холимог бүлэг
<b>Нийт</b>		<b>101</b>	<b>100</b>	<b>14</b>	
Ерөнхий боловсролын сургуулиудаас		60	59.4	5	
Цэцэрлэгүүдээс		41	40.6	9	

Асуулгын судалгаанд сонгогдсон 3 аймаг, 1 дүүргийн 4 сургууль, 4 цэцэрлэгийн нийт **25** удирдах ажилтан (*сургуулийн захирал 2, цэцэрлэгийн эрхлэгч 2, бусад 21*), **339** багш (*цэцэрлэгээс 99, сургуулиас 240 багш*) хамрагдсан бөгөөд тус судалгаанд нийт **364** хүн хамрагдсан болно (Хүснэгт 1-ээс дэлгэрүүлж үзнэ үү).

### Хүснэгт 2. Асуулгын судалгаанд оролцогчдын тоо, хувь (Сургууль, цэцэрлэгээр)

	Сургууль/цэцэрлэг	Удирдах ажилтан		Багш		Нийт	
		Тоо	Хувь	Тоо	Хувь	Тоо	Хувь
1	Сонгинохайрхан дүүргийн 253 – р цэцэрлэг	2	8	20	5.9	22	6.0
2	Сонгинохайрхан дүүргийн 105 – р сургууль	4	16	68	20.1	72	19.8
3	Дархан-Уул аймгийн 7 – р цэцэрлэг	3	12	42	12.4	45	12.4
4	Дархан-Уул аймгийн 12 – р сургууль	4	16	42	12.4	46	12.6
5	Дундговь аймгийн 3 – р цэцэрлэг	2	8	12	3.5	14	3.8
6	Дундговь аймгийн 1 – р сургууль	4	16	54	15.9	58	15.9
7	Дорнод аймгийн 8 – р цэцэрлэг	2	8	25	7.4	27	7.4
8	Дорнод аймгийн 1 – р сургууль	4	16	76	22.4	80	22.0
<b>Нийт</b>		<b>25</b>	<b>100</b>	<b>339</b>	<b>100</b>	<b>364</b>	<b>100</b>

*Захирал, удирдах ажилтан:* Асуулгын судалгаанд сонгогдсон сургууль тус бүрээс 4 удирдах ажилтан (*захирал, ахлах анги, дунд, бага ангийн сургалтын менежерүүд*), цэцэрлэгүүдээс 2-3 удирдах ажилтан (*эрхлэгч, арга зүйч, зарим тохиолдол нийгмийн*

*ажилтан*) оролцож тэгш хамруулах сургалтын хэрэгцээгээ тодорхойлсон. Асуулгын судалгаанд оролцсон удирдах ажилтнуудын 64% (16)-г ерөнхий боловсролын сургуулиудын захирал, удирдах ажилтан, 36% (9)-г цэцэрлэгүүдийн эрхлэгч, арга зүйч нар бүрдүүлж байна.

*Багш нар*: -ын судалгаанд цэцэрлэгийн тухайд бүх багш нар, сургуулийн тухайд зөвлөх багт тэгш хамруулах боловсролын сургалтад хамрагдахаар урьдчилсан байдлаар нэр ирүүлсэн багш нарын төлөөлөл хамрагдсан болно. Асуулгын оролцогчдын 29.2% (99)-г цэцэрлэгийн багш нар (*үндсэн болон туслах багш*), 70.8% (240)-г ерөнхий боловсролын сургуулийн багш нар (*бага ангийн багш, дунд болон ахлах ангийн багш, ерөнхий эрдмийн багш*) бүрдүүлж байна.

#### Дархан-Уул аймгийн 12 дугаар сургууль дээр зохион байгуулсан хэлэлцүүлэг

Зөвлөх баг сонгогдсон сургуулийн удирдлага болон Дархан-Уул аймгийн боловсролын асуудал хариуцсан төрийн албан хаагчид, ерөнхий боловсролын сургуулийн багш, удирдлагын зүгээс илэрхийлсэн хүсэлт, хэрэгцээг үндэслэн бүлгийн ярилцлагын хамрах хүрээг өргөтгөх, үр дүнг нэмэгдүүлэх зорилгоор зөвхөн Дархан-Уул аймагт World café аргаар хэлэлцүүлэг зохион байгуулж ажилласан. Тус хэлэлцүүлэгт Дархан-Уул аймгийн 12 дугаар сургуулийн багш нараас гадна тус аймгийн 15, 16, 18 дугаар ерөнхий боловсролын сургуулийн багш нарын төлөөлөл нийт 42 багш оролцсон. Оролцогчдыг 7 хүний бүрэлдэхүүнтэй 6 *бүлэгт* (*хараа, сонсгол, хэл яриа, суралцахуй, хөдөлгөөн, зан төлөв*) хувааж бүлгээр ажиллуулсан.

Бүлэг тус бүр хөгжлийн бэрхшээлийн тодорхой нэг төрлийг хариуцаж тухайн төрлийн хөгжлийн бэрхшээлтэй хүүхэдтэй ажиллахад багш нарт тулгарч буй бэрхшээл, одоогоор багш нарын хөгжлийн бэрхшээлтэй хүүхэдтэй ажиллаж буй арга зүй, сургалтаа хэрэглэж буй болон цаашид шаардлагатай байгаа сургалтын материал, хэрэглэгдэхүүн, хөгжлийн бэрхшээлтэй хүүхдийг ахицыг хэрхэн үнэлж байгаа, үнэлэхэд хүндрэлтэй байгаа ямар асуудлууд байгааг тодорхойлохын зэрэгцээ тэгш хамруулах боловсролыг үр дүнтэй хэрэгжүүлэхэд сургуулийн орчинд болон бодлогын түвшинд багш нарт ямар дэмжлэг шаардлагатай байгааг нэгтгэн хэлэлцсэн юм.

Ингэхдээ бүлэг тус бүр багийн ахлагчаа сонгож хариуцаж авсан төрлийн хөгжлийн бэрхшээлтэй хүүхэд ажиллах чиглэлээр бүлгээр ажиллах даалгавар болон хэлэлцэх үндсэн асуудлын хүрээнд бусад бүлгийн гишүүдтэйгээ ярилцаж, тэмдэглэл хөтлөн хэлэлцүүлгийн төгсгөлд үр дүнг нэгтгэн бүх оролцогчид танилцуулж ажилласан. Энэ ажил нь зохион байгуулалтын хувьд оролцсон багш нарын жигд оролцоог хангах, харилцан мэдээлэл солилцох, тулгарч буй асуудал, бэрхшээл, сургалтын хэрэгцээгээ хамтарч тодорхойлох чиглэлээр чухал ач холбогдолтой, үр дүнтэй ажил болсон билээ. Хэлэлцүүлгийн үр дүнг энэхүү судалгааны тайлангийн холбогдох хэсгүүд болон үр дүнд нэгтгэсэн болно.

## ХОЁР. СУУРЬ МЭДЭЭЛЭЛ, АЖЛЫН ТУРШЛАГА, АСУУДАЛ, БЭРХШЭЭЛ

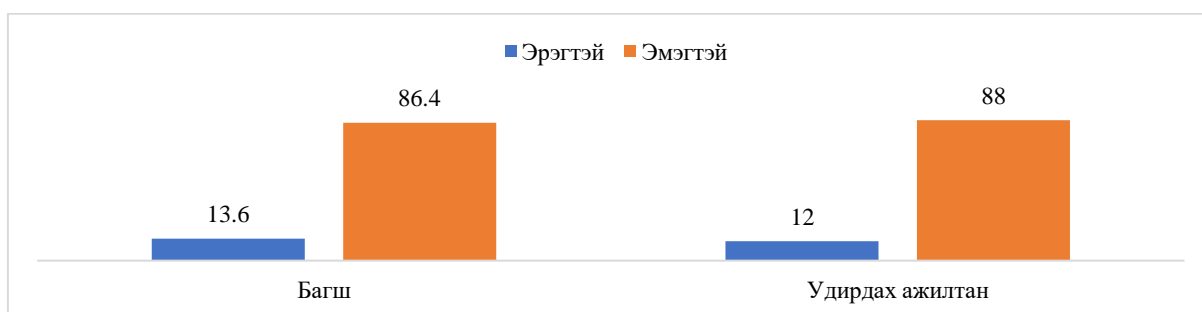
### 2.1. Суурь мэдээлэл

Судалгаанд оролцсон багш, удирдах ажилтнуудын нас, хүйс, боловсролын зэрэг, ажиллаж буй түвшин, ажилласан жил, эзэмшсэн мэргэжил зэрэг суурь мэдээллийн талаар энд танилцуулах болно.

#### Хүйс

Судалгаанд оролцсон захирал, удирдлагуудын 88 % (22) нь эмэгтэй, 12 % (3) эрэгтэй, багш нарын 13.6 % нь эрэгтэй, 86.4 % нь эмэгтэй хүмүүс байна.

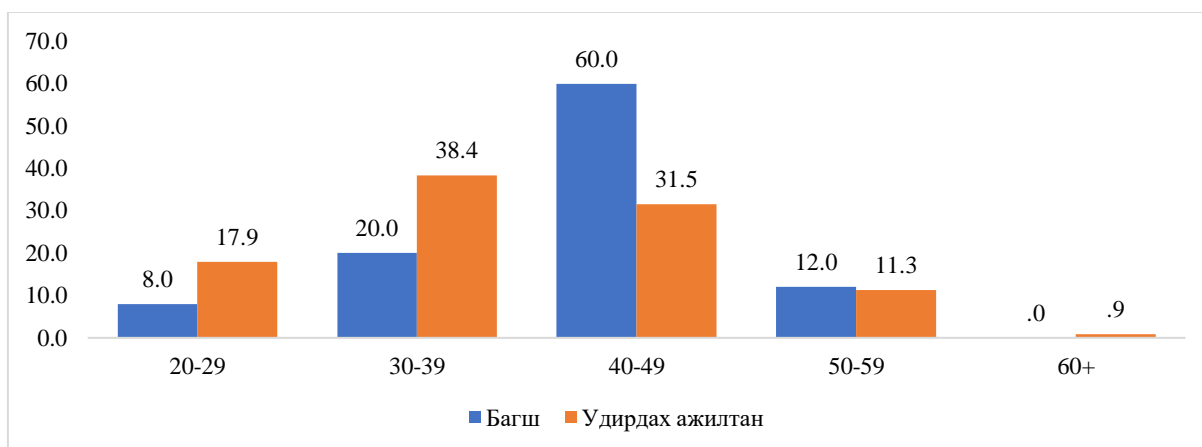
Зураг 2. Судалгаанд оролцогчдын хүйс (багш, удирдах ажилтан)



#### Нас

Судалгаанд оролцсон сургууль, цэцэрлэгийн захирал, удирдах ажилтнууд болон багш нарын насыг насны бүлгээр харьцуулан үзвэл, захирал, удирдах ажилтнуудын 8% (2), багш нарын 17.9% нь 20-29 насныхан, удирдах ажилтнуудын 20% (5), багш нарын 38.4% нь 30-39 насныхан, удирдах ажилтнуудын 60% (15), багш нарын 31.4% нь 40-49 насныхан, удирдах ажилтнуудын 12% (3), багш нарын 11.3% (38) нь 50-59 насныхан байна. Удирдах ажилтнуудын талаас илүү хувь нь 60% (20) нь 30-49 насныхан буюу нийгэм, эдийн засгийн идэвхтэй насныхан байна. Харин багш нарын дунд 30-40 насны залуучуудын эзлэх хувь өндөр байна.

Зураг 3. Судалгаанд оролцогчдын нас (багш, удирдах ажилтан)

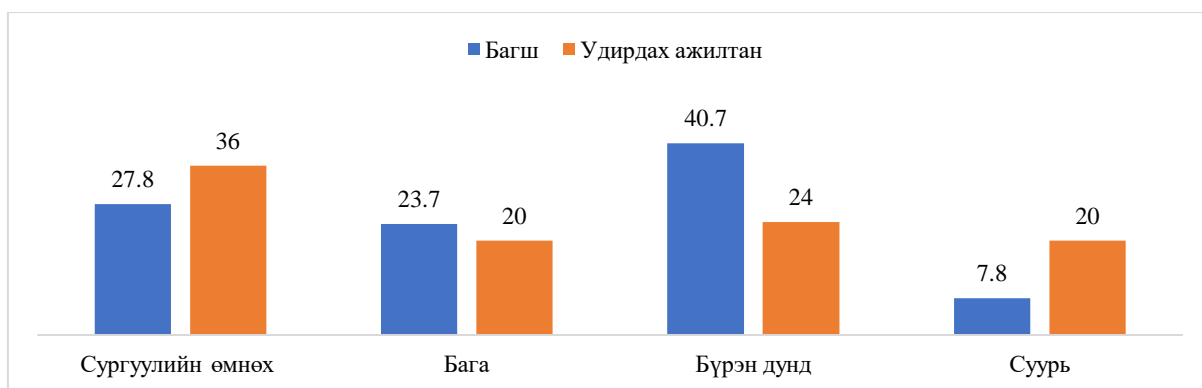


## Судалгаанд оролцогчдын ажиллаж буй түвшин

Судалгаанд оролцсон багш нарын 27.8% (93) нь сургуулийн өмнөх боловсрол, 23.7% (79) нь бага анги, 40.7% (139) нь бүрэн дунд, 7.8% (26) нь суурь боловсролын түвшинд хичээл зааж байна.

Судалгаанд оролцсон захирал, удирдах ажилтнуудын 36% (9) нь сургуулийн өмнөх боловсролын, 20% (5) нь бага анги, 24% (6) нь суурь, 20% (5) нь бүрэнд дунд түвшинд удирдлагын үйл ажиллагаа хэрэгжүүлж байна. Өөрөөр хэлбэл, нийт захирал, удирдлагын 64% (16) -ийг ерөнхий боловсролын түвшинд ажиллаж буй захирал, удирдах ажилтнууд бүрдүүлж байна.

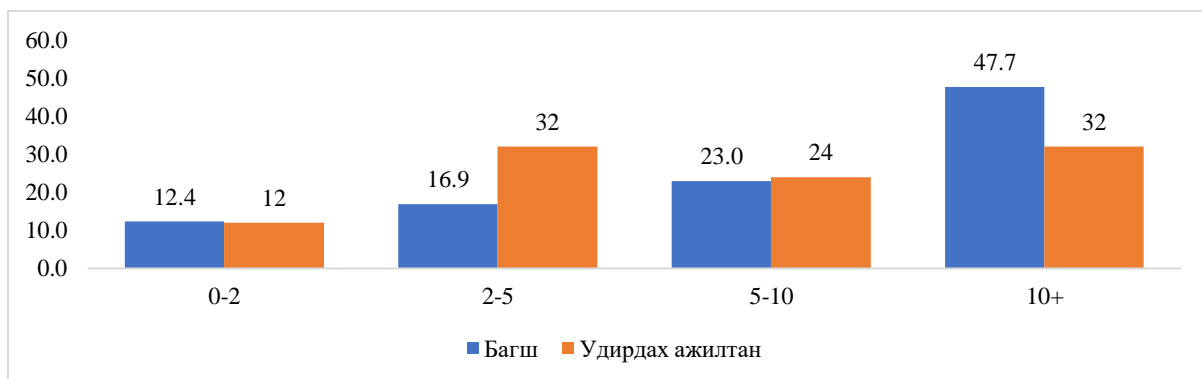
Зураг 4. Судалгаанд оролцогчдын ажиллаж буй түвшин



## Багшаар ажилласан жил

Судалгаанд оролцсон захирал, удирдах ажилтнуудын захирлаар ажилласан жилийг харьцуулан үзвэл, 12% (3) нь 0-2 жил ажилласан, 32% (8) нь 2-5 жил ажилласан, 24% (6) нь 5-10 жил, 32% (8) нь 10 жилээс дээш захирлаар ажилласан туршлагатай байна. Нийт судалгаанд оролцогчдын 56% (14) нь 5 - 10 жил захирлаар ажилласан байна.

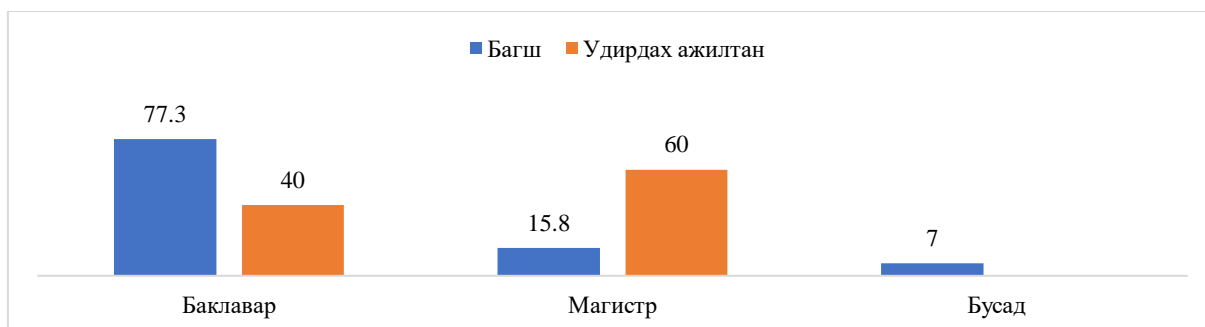
Зураг 5. Судалгаанд оролцогчдын ажилласан жил (багш, удирдах ажилтан)



## Боловсролын зэрэг

Захирал, удирдах ажилтнуудын боловсролын түвшнийг авч үзвэл 60% (15) нь магистр зэрэгтэй, 40% (10) нь бакалавр зэрэгтэй байна. Багш нарын 77.3% бакалавр, 15.8% магистр зэрэгтэй байна.

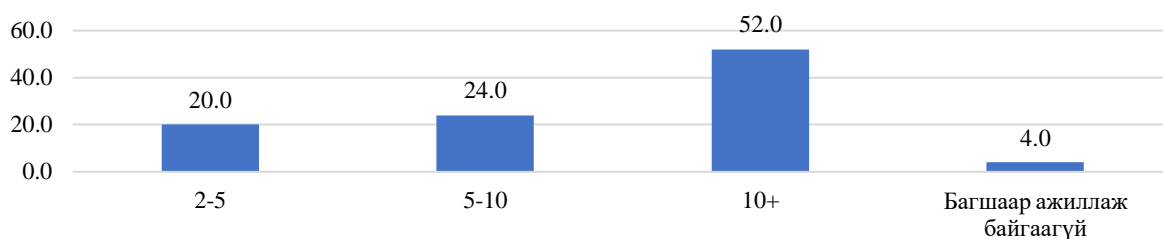
**Зураг 6. Боловсролын зэрэг (багш, удирдах ажилтан)**



### Багшаар ажилласан жил

Судалгаанд оролцсон удирдах ажилтнуудаас захирлаар ажиллаж эхлэхээсээ өмнө хэр удаан багшаар ажиллаж байсныг нь асуухад тэдний 20% (5) нь 2-5 жил, 24% (6) 5-10 жил, 52% (13) 10 ба түүнээс жил ажиллаж байсан байна. Харин 5% нь багшаар ажиллаж байгаагүй гэж хариулжээ. Нийт удирдах ажилтнуудын 76% (16) 5 ба түүнээс дээш жил ажиллаж байгаад захирал, удирдах ажилтнууд байна.

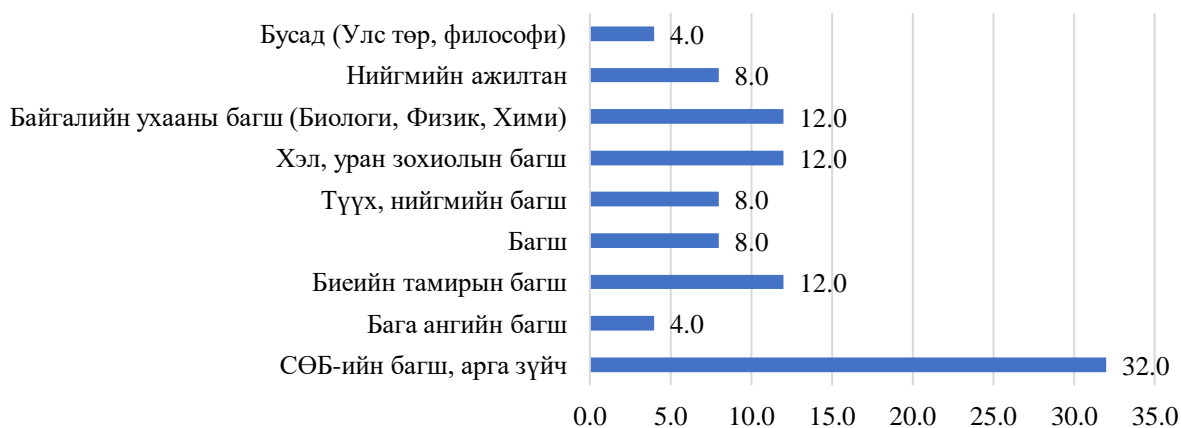
**Зураг 7. Удирдах ажилтнуудын багшаар ажилласан жил**



### Судалгаанд оролцогчдын мэргэжил

Захирал, удирдах ажилтнуудын 32% (8) нь сургуулийн өмнөх боловсролын багш, арга зүйч мэргэжилтэй байгаа бол 64% (16) нь сургуулийн багш мэргэжилтэй, 4% (1) нь бусад мэргэжилтэй хүмүүс байна. СӨБ-ийн удирдах ажилтнуудын хувьд бүгд СӨБ-ийн багш, арга зүйч мэргэжилтэй байгаа бол ерөнхий боловсролын сургуулийн захирал, удирдах ажилтнуудын тухайд байгалийн ухаан, түүх, нийгмийн ухаан, хэл, уран зохиол, биеийн тамирын багш мэргэжилтэй хүмүүс зонхилж байна.

**Зураг 8. Удирдах ажилтны мэргэжил**



## Багш нарын мэргэжил

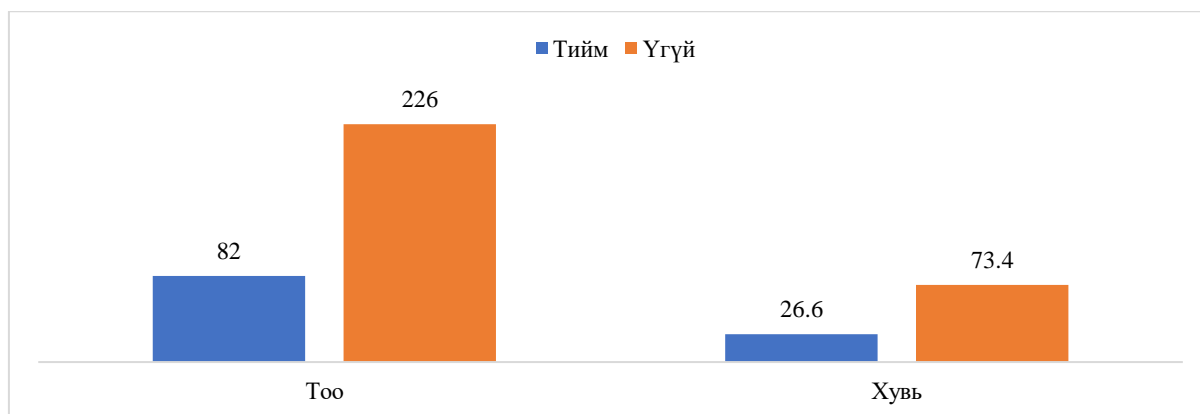
Хүснэгт 3. Судалгаанд оролцсон багш нарын мэргэжил (Мэргэжлийн бүлгээр)

	Багш нарын эзэмшсэн мэргэжил	Тоо	Хувь
1	СӨБ-ын багш	62	18.6
2	СӨБ-ын туслах багш	14	4.2
3	СӨБ-Бусад (Хөгжим, бүжиг, хөдөлгөөн засалч, хүнс технологич)	16	4.8
4	Мэргэжилгүй	3	.9
5	Хими, Физик, Биологи	24	7.2
6	Гадаад хэл - багш орчуулагч	31	9.3
7	Бага ангийн багш	62	18.6
8	Математик, мэдээлэл зүй	27	8.1
9	Тусгай хэрэгцээт боловсролын багш	1	.3
10	Биеийн тамирын багш	16	4.8
11	Дүрслэх урлаг, дизайн технологи	13	3.9
12	Монгол хэл, уран зохиол	22	6.6
13	Дуу хөгжим, урлаг	9	2.7
14	Түүх, нийгэм, газар зүй	24	7.2
15	Ерөнхий эрдэм	9	2.7
16	Бусад	6	1.8
	<b>Нийт</b>	<b>339</b>	<b>100.0</b>

### 2.2. Сургалтад хамрагдсан байдал

Судалгаанд оролцсон багш нараас цэцэрлэг, сургуульд тэгш хамруулах боловсролд хамрагдаж байгаа хөгжлийн бэрхшээлтэй хүүхдийг сургах, хөгжүүлэх, дэмжлэг үзүүлэх арга зүйн сургалтад хамрагдаж байсан эсэхийг тодруулж асуухад тэдний 26.6% (82) нь энэ чиглэлийн сургалтад хамрагдаж байсан байна. Харин 73.4% (226) багш хамрагдаагүй гэж хариулжээ.

Зураг 9. Тэгш хамруулах боловсролд хамрагдаж буй хөгжлийн бэрхшээлтэй хүүхдийг сургах, хөгжүүлэх, дэмжлэг үзүүлэх арга зүйн сургалтад хамрагдсан байдал (Багш нар)



Нийт судалгаанд оролцсон багш нарын 22.4 % (76) нь цэцэрлэг болон ерөнхий боловсролын сургуульд тэгш хамран сургах боловсролд хамрагдаж байгаа хөгжлийн бэрхшээлтэй хүүхдийг сургах, хөгжүүлэх, дэмжлэг үзүүлэх арга зүйн сургалтад хамрагдаж байсан байна.

**Зураг 10. Багш нарын арга зүйн сургалтад хамрагдсан байдал (Сургалтын сэдвээр)**



Нийт судалгаанд оролцсон багш нарын 15.3% хөгжлийн бэрхшээлийн талаарх ерөнхий мэдээлэл, 13.9% тэгш хамран сургах боловсролын ерөнхий онол, 11.5% ганцаарчилсан сургалтын төлөвлөгөө боловсруулахтай холбоотой үйл явцын талаарх мэдээлэл авсан гэж хариулжээ. Өөрөөр хэлбэл, багш нарын 40 орчим хувь нь дээрх 3 төрлийн сэдвийн хүрээнд мэдээлэл авсан байна. Мөн багш нартай хийсэн фокус бүлгийн ярилцлагын үр дүнгээс үзэхэд бүх багш нарт зориулан тэгш хамруулах боловсролын суурь ойлголт, ерөнхий мэдээллийг олгохоос гаднын тухайн төрлийн хөгжлийн бэрхшээлтэй хүүхэдтэй ажиллах арга зүй мэдлэг, чадвар эзэмших, шаардлагатай гарын авлага, хэрэглэгдэхүүний хэрэгцээ их байгааг илэрхийлж байсан.

**ШИГТГЭЭ 1.** Манай ангид аутизм нь 70%-тай гэж оношлогдсон хүү сурдаг. Анх 2 настай байхдаа ирсэн. Огт ярьдаггүй, нэр, таних тэмдгээ ч мэдэхгүй байсан. Ганцаараа буланд суугаад, өрөх тоглоом өрдөг. Миний хувьд тухайн хүүхэд дээр Ганцаарчилсан сургалтын хөтөлбөр гаргаад ажиллаж байгаа. Одоо 4 нас хүрч байна. Эцэг эхтэй нь ойлголцож, хамтран ажиллах ирсэн тул одоо харьцангуй нийгэмшсэн. Цагаан хоол иддэг, өнгөгүй зүйл уудаг. Аутизмтай хүүхэдтэй ажиллах маш хүндрэлтэй, мэдэхгүй, чадахгүй зүйлүүд их гардаг. Иймд тэдэнтэй ажиллах арга зүйг эзэмшихийг зорьж байгаа. Бэрхшээлтэй хүүхдийн онцлогт тохирсон гарын авлага, материал үнэхээр дутагдалтай байна.

**Фокус бүлгийн ярилцлагын тэмдэглэлээс**

Дархан -Уул аймаг, СӨБ-д 30 дахь жилдээ ажиллаж байгаа цэцэрлэгийн багш



## Сургууль, цэцэрлэгийн сургалтад хамрагдсан байдал

Сургууль, цэцэрлэгийн удирдлагуудаас сүүлийн 5 жилийн хугацаанд тухайн сургуульд ажиллагсад тэгш хамруулах боловсрол эсвэл хөгжлийн бэрхшээлтэй хүүхдийг дэмжих чиглэлээр ямар нэгэн сургалтад хамрагдсан эсэхийг тодруулж асуухад тэдний 76% (19) нь “Тийм”, 24% (6) нь “Үгүй” гэж хариулсан байна.

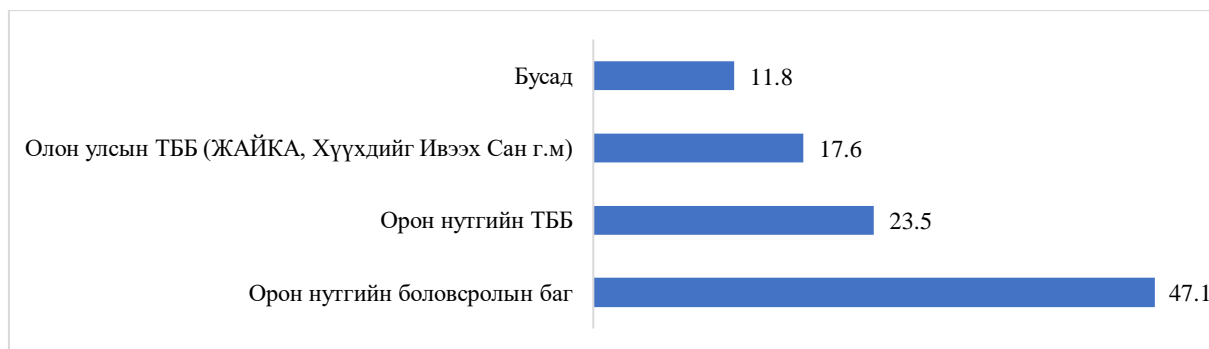
**Зураг 11. Сүүлийн 5 жилийн хугацаанд сургуульд ажиллагсад сургалтад хамрагдсан эсэх**



Сүүлийн 5 жилийн хугацаанд тухайн сургууль, цэцэрлэгт ажиллагсад тэгш хамран сургах боловсрол эсвэл хөгжлийн бэрхшээлтэй хүүхдийг дэмжих чиглэлээр ямар нэг сургалтад хамрагдсан эсэхийг захирал, удирдлагуудаас асуухад 19 хүн “Тийм” гэж хариулсан боловч хаанаас зохион байгуулсан сургалт болохыг тодруулсан асуултад нийт оролцогчдын 68% (17) нь л хариулт өгчээ.

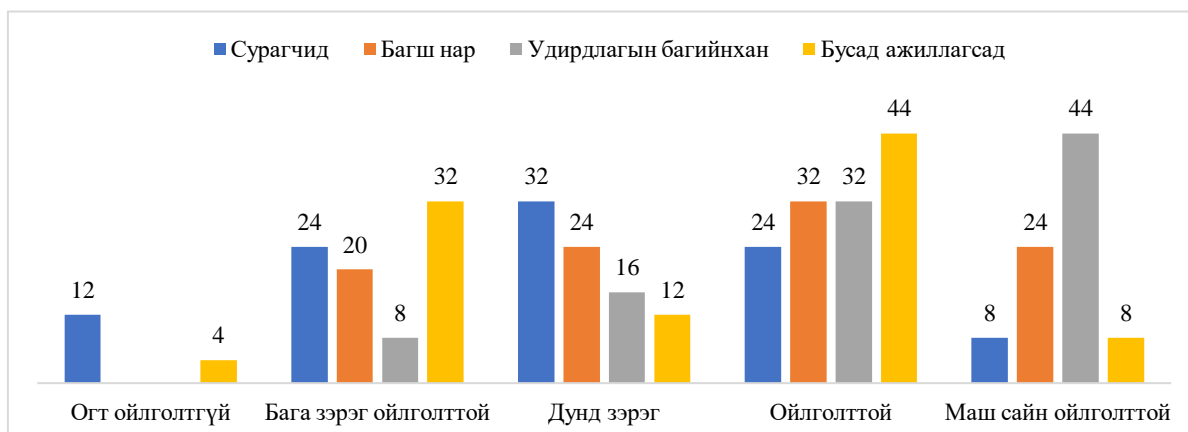
Удирдлагуудаас хаанаас зохион байгуулсан сургалт болохыг тодруулахад 47.1% (8) нь орон нутгийн боловсролын багаас, 23.5% (4) нь орон нутгийн төрийн бус байгууллагуудаас, 17.6% (3) нь олон улсын байгууллага (*ЖАЙКА, Хүүхдийг ивээх сан г.м*)-аас зохион байгуулсан сургалтад хамрагдсан гэж хариулжээ. Харин үлдсэн 11.8% (2) нь бусад газраас зохион байгуулсан сургалтад хамрагдсан гэж үзсэн байна.

**Зураг 12. Хэрэв Тийм бол хаанаас зохион байгуулсан сургалт вэ?**



Асуулгын судалгааны хүрээнд сургууль, цэцэрлэгийн удирдлагуудаас тухайн байгууллагад ажиллагсад хөгжлийн бэрхшээлтэй хүүхэд болон тусгай хэрэгцээтэй хүүхдүүдийг дэмжин сургах талаар хэр зэрэг ойлголттой байгаа гэж бодож байгааг нь сурагчид, багш нар, удирдлагын багийнхан, бусад ажиллагсад гэсэн бүлэг тус бүрээр нь тодруулж асуусан.

**Зураг 13. Хөгжлийн бэрхшээлтэй хүүхэд болон тусгай боловсролын хэрэгцээтэй хүүхдийг дэмжин сургах талаарх сургууль, цэцэрлэгт ажиллагсдын ойлголт (Удирдах ажилтны үнэлгээгээр)**

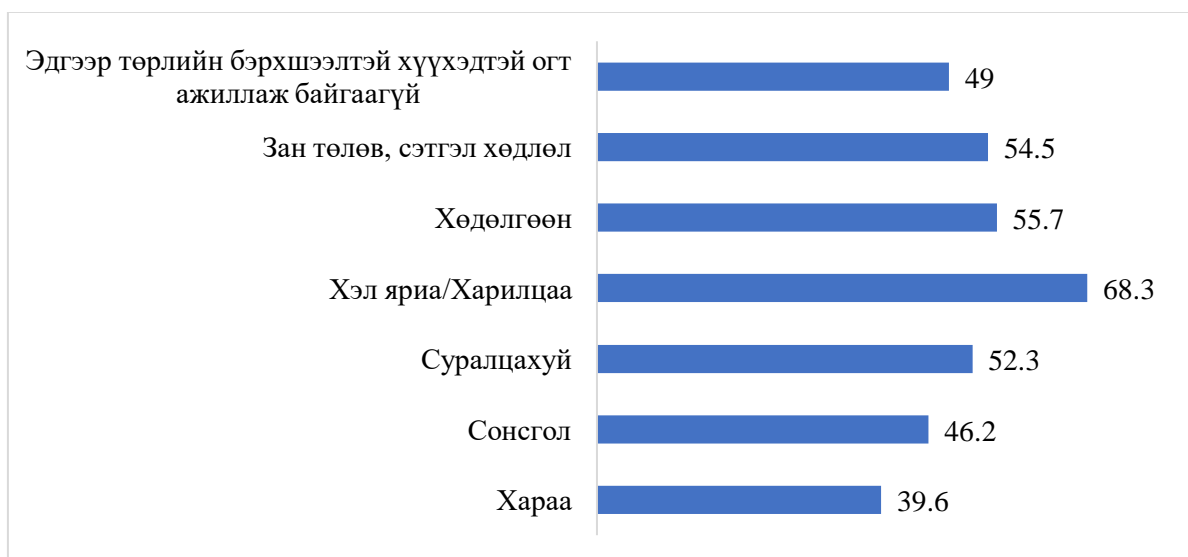


Сургууль, цэцэрлэгийн захирал, удирдлагууд сурагчдыг дунд зэргийн ойлголттой, багш нарыг дунд болон дундаас дээгүүр ойлголттой, удирдлагын багийнхныг харьцангуй сайн ойлголттой байгаа гэж үнэлсэн байна. Тодруулбал, сурагчдын 32% ()-ийг, багш нарын 56% ()-ийг, удирдлагын багийн 76% ()-ийг тэгш хамруулах боловсролын чиглэлээр сайн болон маш сайн ойлголттой гэж үзжээ.

### 2.3. Хөгжлийн бэрхшээлтэй хүүхэдтэй ажиллаж байсан туршлага

Удирдах ажилтнуудаас багшаар ажиллаж байх хугацаандаа хөгжлийн бэрхшээлтэй хүүхдэд эсвэл тусгай боловсролын хэрэгцээтэй хүүхдэд хичээл зааж байсан эсэхийг тодруулахад тэдний 36% (9) нь ажиллаж байсан туршлагатай, 64% (16) нь ажиллаж байгаагүй хүмүүс байна. Гурван захирал, удирдах ажилтан тутмын 1 нь багшлах хугацаандаа хөгжлийн бэрхшээлтэй хүүхэдтэй ажиллаж байсан туршлагатай байна.

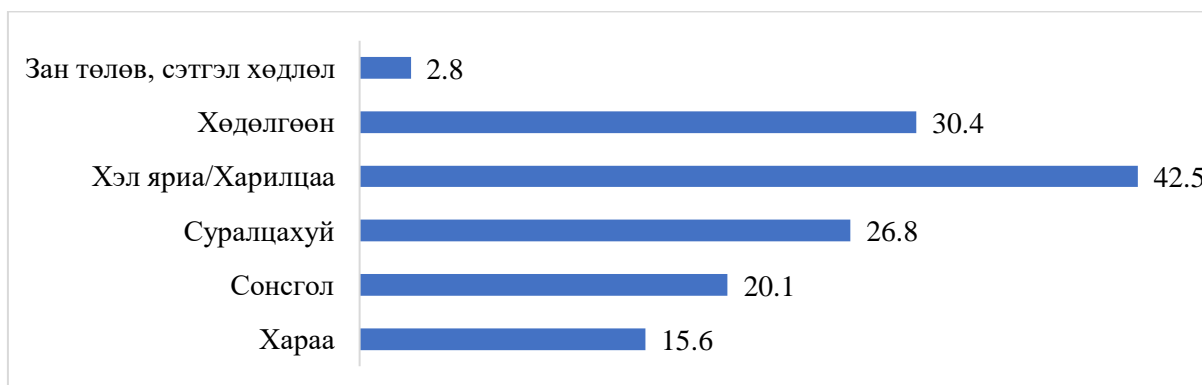
**Зураг 14. Багш нарын ХБХ-тэй ажиллаж ирсэн туршлага**



Багш нараас хөгжлийн бэрхшээлтэй хүүхэдтэй ажиллаж байсан туршлагыг асуухад тэдний 42.5% нь хэл яриа, харилцааны бэрхшээлтэй, 30.4 % нь хөдөлгөөний, 26.8

хувь нь суралцахуйн, 20.1% нь сонсголын бэрхшээлтэй, 15.6 % нь харааны, 2.8% нь зан төлөвийн бэрхшээлтэй хүүхдүүдтэй ажиллаж байсан туршлагатай гэсэн байсан.

**Зураг 15. Багш нарын хөгжлийн бэрхшээлтэй хүүхэдтэй ажиллаж байсан туршлага (Хөгжлийн бэрхшээлийн төрлүүдээр)**



Нийт багш нарын дунд хэл яриа, харилцааны, хөдөлгөөн, суралцахуй, сонсголын бэрхшээлтэй хүүхдүүдтэй ажиллаж байсан туршлага бусад бэрхшээлүүд болох хараа, зан төлөвийн бэрхшээлтэй ажиллаж байсан туршлагаас өндөр хувьтай байна. Багш нарын 49.2 % тэгш хамран сургах боловсролд хамрагдаж буй сургууль, цэцэрлэгт суралцаж байгаа хөгжлийн бэрхшээлтэй болон тусгай хэрэгцээт боловсрол шаардлагатай хүүхдэд хичээл зааж байсан туршлагатай байна. Харин фокус бүлгийн ярилцлагын үеэр багш нарын хөгжлийн бэрхшээлтэй хүүхэдтэй ажиллаж ирсэн туршлагыг дэлгэрүүлэн асуухад хэдийгээр тэд тусгай хэрэгцээт боловсролын чиглэлээр албан ёсны боловсрол, мэргэжил эзэмшээгүй хэдий боловч хүүхэдтэй олон жил ажиллаж ирсэн туршлага, хөгжлийн бэрхшээлтэй хүүхэдтэй хэрхэн ажиллах талаар өөрийн олж мэдсэн мэдлэг, мэдээлэл, туршлага дээрээ тулгуурлан хүүхдүүдтэйгээ ажиллаж байгаа талаараа ярьж байсан юм.

**ШИГТГЭЭ 2.** Тулгуур эрхтний хөгжил дутуу хөгжсөн, хөл нь дугуй, солбиж явдаг 1 охин манайд сурч байна. Яаж ажиллах талаар сайн бодсон. Ингээд ангидаа тухайн хүүхдэдээ туслах хуваарь гаргасан. Ангийн хүүхдийн эцэг эхчүүд хамтран тэр охинд зориулан тоглоом хийж өгсөн. Ялангуяа тоглоомын дэлгүүр, хоолны газар гэх мэтээр сэдэвчилсэн тоглоомууд бэлтгэсэн. Ангийн нөхөд нь туслах маш дуртай. Ялангуяа эрэгтэй хүүхдүүд тусладаг. Охин тоглоомуудаараа дэлгүүр, хоолны газар гэх мэтээр ангийн нөхөдтэйгээ сайн тоглож сурсан. Цэцэрлэгтээ ирэх маш дуртай болсон.

**Фокус бүлгийн ярилцлагын тэмдэглэлээс**

Дархан -Уул аймаг, СӨБ-д 30 дахь жилдээ ажиллаж байгаа цэцэрлэгийн багш

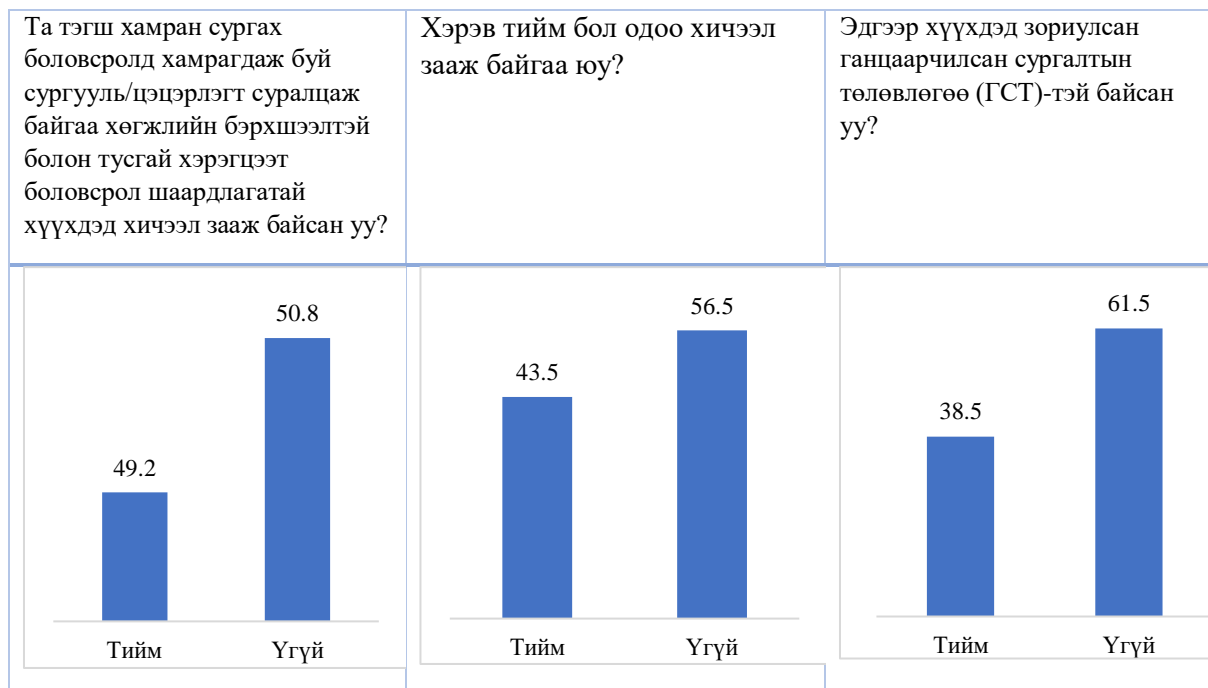
Тэдний 56.5% нь одоо ХБХ болон ТХБ шаардлагатай хүүхдүүдэд хичээл зааж байгаагаа илэрхийлжээ. Мөн нийт багш нарын 38.5% нь л тэдгээр хүүхдүүдэд зориулсан ганцаарчилсан сургалтын төлөвлөгөөтэй ажилладаг байна.

**ШИГТГЭЭ 3.** Ангид маань харааны бэрхшээлийн улмаас суралцахуйн хоцрогдолд орсон хүү сурч байгаа. Одоо 12-р ангид, төгсөх ангид сурч байна. Би монгол хэлний багш мэргэжилтэй. Ганцаарчилсан хөтөлбөр боловсруулаад ажиллаж байна. Өөрөө ИТ инженер болох хүсэлтэй, мөрөөдөлтэй гэдгээ мэдээлэл зүйн багшдаа хэлсэн байсан. Одоо яаж ЭИШ-даа бэлтгэх, хэрхэн өгөх, гээд хүндрэл маш их байна. Хүүхдэд зориулсан гарын авлага, багш нарт зориулсан материал алга, хоцорсон хүүхэдтэй ажилладаг шигээ л ажиллаж байна. Бидэнд арга зүйн сургалт маш чухал байна.

**Фокус бүлгийн ярилцлагын тэмдэглэлээс**

Сонгинохайрхан дүүрэг, ЕБС-д 27 дахь жилдээ ажиллаж байгаа багш

**Зураг 16. Тэгш хамран сургах боловсролд хамрагдаж буй ХБХ болон ТХБ шаардлагатай хүүхдэд хичээл зааж байсан, одоо зааж байгаа эсэх, ГСТ -тэй ажиллаж байсан эсэх**



**Хүснэгт 4. Багш нарын хөгжлийн бэрхшээлтэй хүүхэдтэй ажиллах урч чадвартаа итгэлтэй байдал (Хөгжлийн бэрхшээлийн төрлүүд, хувиар)**

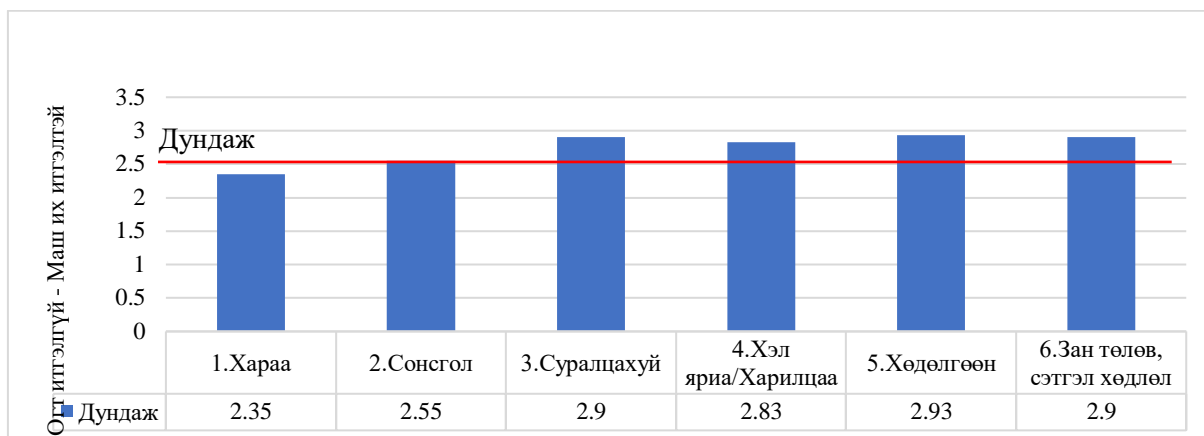
Бэрхшээл	Огт итгэлгүй байна	Бага зэрэг итгэлтэй	Дунд зэрэг	Итгэлтэй	Маш их итгэлтэй	Нийт	Дундаж
1.Хараа	32.9	22.3	25.6	14.6	4.7	100	2.35
2.Сонсгол	21.6	28.9	28.6	15	6	100	2.55
3.Суралцахуй	11.6	24.6	33.6	22.6	7.6	100	2.9
4.Хэл яриа/Харилцаа	14.2	23.9	31.4	25.2	5.2	100	2.83
5.Хөдөлгөөн	12.9	22.2	32.1	24.5	8.3	100	2.93
6.Зан төлөв, сэтгэл хөдлөл	13.7	24.1	28.8	25.4	8	100	2.9

Багш нараас хөгжлийн бэрхшээлтэй хүүхдийг ангидаа авч сургах тал дээр өөрийн чадвартаа хэр зэрэг итгэлтэй байгааг тодруулахад багш нарын өөрийн чадвартай итгэл байдал харааны болон сонсголын бэрхшээл хүүхэдтэй ажиллах тал дээр дунд болон дундаас доогуур үнэлгээтэй байна. Харин бусад төрлийн бэрхшээлтэй хүүхэдтэй ажиллах ур чадвартаа дунд болон дундаас дээгүүр үнэлгээтэй байна. Тодруулбал, үнэлгээний дундаж дундаас дээгүүр буюу 2.83 – 2.93 хүртэлх үнэлгээтэй байна.

**ШИГТГЭЭ 4.** Англи хэлний багш. Манай ангид Бамбай булчирхайн дутмагшил, оюуны хөгжлийн сааталтай хүүхэд байна. ХБХ-тэй ажиллах арга зүй мэдэхгүй байна. Ангийн багшийн хувьд хүүхдээ анхаараад ажилладаг боловч бусад багш нар тухайн хүүхэдтэй ажиллахгүй, хуулан бичүүлэх гэх мэтээр ажиллаж харагддаг. Үнэлгээ маш их хэцүү. Бусад хүүхдүүд яагаад ийм үнэлгээ тавьж байгаа вэ? гэж асуудаг.

**Фокус бүлгийн ярилцлагын тэмдэглэлээс**  
Дорнод аймаг, ЕБС-д 30 дахь 22 жилдээ ажиллаж байгаа цэцэрлэгийн багш

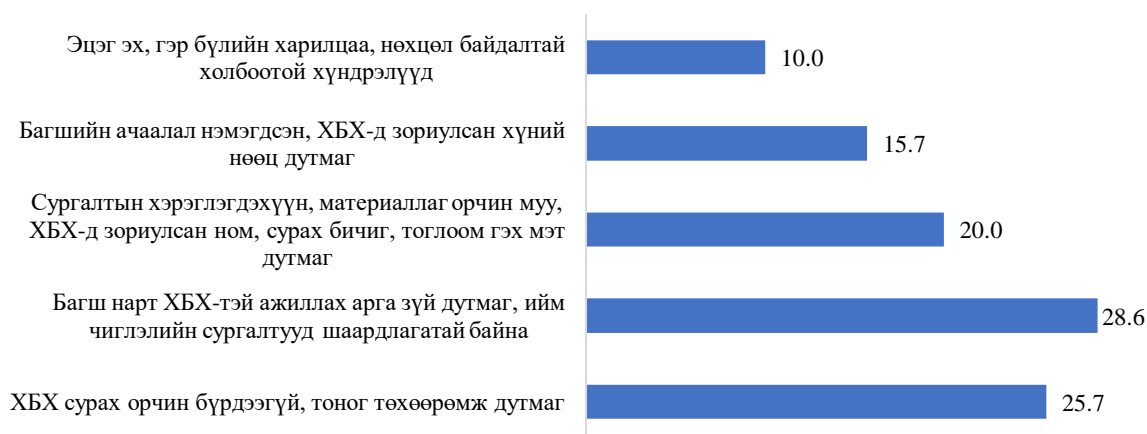
**Зураг 17. Багш нарын хөгжлийн бэрхшээлтэй хүүхэдтэй ажиллах урч чадвартаа итгэлтэй байдал (Бэрхшээлийн төрлүүд, дунджаар )**



#### 2.4. Тулгарч буй бэрхшээл, анхаарах асуудлууд

Бүх хүүхдийг тэгш хамран сургахад сургууль, цэцэрлэгийн өдөр тутмын үйл ажиллагаатай холбоотой ямар хүндрэл, бэрхшээл тулгарч байгааг судалгаанд оролцсон захирал, удирдах ажилтнуудаас нээлттэй асуултаар асуусан. Тэдний 28.6% багш нарт хөгжлийн бэрхшээлтэй хүүхэдтэй ажиллах арга зүй дутмаг, ийм чиглэлийн сургалтууд шаардлагатай, 25.7% хөгжлийн бэрхшээлтэй хүүхдэд зориулсан сурах орчин бүрдээгүй, тоног төхөөрөмж дутмаг, 20% сургалтын хэрэглэгдэхүүн, материаллаг орчин муу, хөгжлийн бэрхшээлтэй хүүхдэд зориулсан ном, сурах бичиг тоглоом дутмаг гэж хариулжээ.

**Зураг 18. Бүх хүүхдийг тэгш хамруулах боловсролд хамруулахад сургууль, цэцэрлэгт өдөр тутмын үйл ажиллагаатай холбоотой тулгарч буй хүндрэл, бэрхшээл**



Тэгш хамруулах боловсролын талаарх бодлого, шийдвэрийн хэрэгжилтийг сургууль, цэцэрлэгийн хүрээнд хангаж ажиллахад шийдвэрлэвэл зохих, анхаарах ямар асуудлууд байгааг удирдлагуудаас тодруулахад тэдний 23.1% нь ХБХ-д чиглэсэн судалгаа хийх, тэдний сургууль, цэцэрлэгт хамрагдах боломжийг нэмэгдүүлэхэд анхаарах, 21.5% нь ХБХ-тэй ажиллах хүний нөөцийг бий болгох, чадавхжуулах, туршлага судлах боломжийг нэмэгдүүлэх, 16.9% нь аймаг, сумын захиргаатай хамтарч ажиллах, тэдэн хөгжлийн бэрхшээлийн талаарх ойлголт өгөх, дэмжлэг авч ажиллахад анхаарах шаардлагатай гэж үзсэн байна.

**Зураг 19. Тэгш хамруулах боловсролын талаарх бодлого, шийдвэрийн хэрэгжилтийг хангаж ажиллахад шийдвэрлэвэл зохих асуудлууд**



Мөн фокус бүлгийн ярилцлагын үр дүнгээс үзвэл багш нарт тухайн төрлийн хөгжлийн бэрхшээлтэй хүүхэдтэй ажиллах чиглэлээр суралцах, нарийн мэргэших, туршлага судлах хэрэгцээ их байгаагаа илэрхийлж байсан. Багшийн өөрийн болон сургууль, орон нутгийн боловсролын асуудал хариуцсан байгууллага, албан хаагчдын санаачилга, дэмжлэг, хамтын ажиллагааны хүрээнд өөрсдөө тэгш хамруулах боловсролын чиглэлээр мэргэжилтэн бэлтгэх зорилгоор туршлага солилцож байгаа

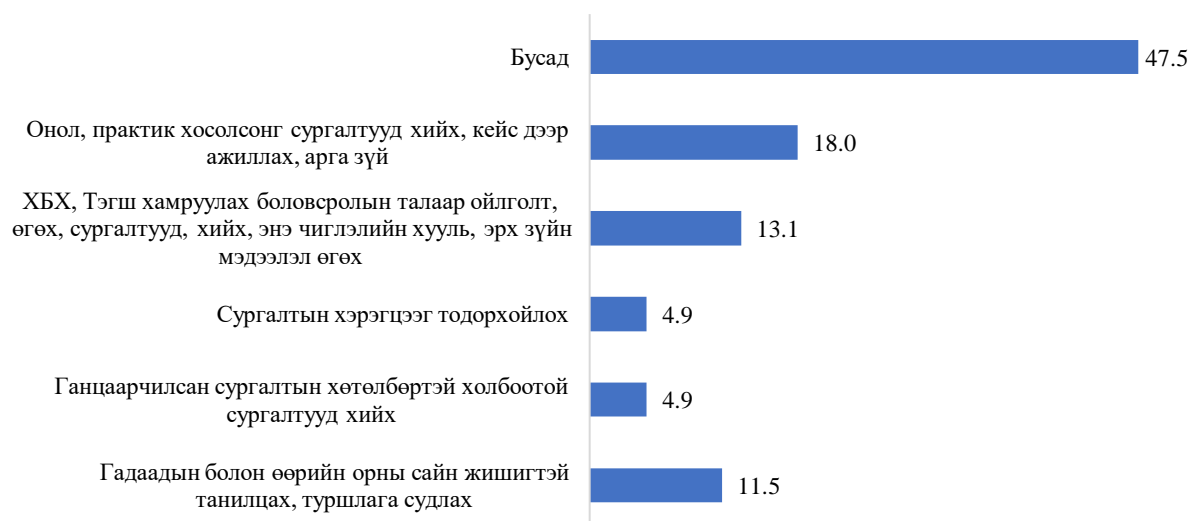
**ШИГТГЭЭ 5.** Тэгш хамруулах боловсролын багш. Холимог бүлгийн багш. Манай анги улсын шалгалт өгөхөд яаж өгөх вэ гэдэг асуудал маш хэцүү юм байна лээ. Улаанбаатар хотын тусгай сургуулиас зөвлөгөө авч шалгалт өгсөн. Сургалтын хөтөлбөр, төлөвлөгөөг сайн боловсруулж өгөх нь чухал. Хүнд хүүхэдтэй яаж ажиллах вэ? гэдэг асуудал чухал байна шүү.

**Фокус бүлгийн ярилцлагын тэмдэглэлээс**  
Дорнод аймаг, ЕБС-д дахь 7 жилдээ ажиллаж байгаа цэцэрлэгийн багш

тохиолдол ч байна.

Тэгш хамруулах боловсролын талаар сургалт зохион байгуулахад ямар зүйлүүдэд анхаарах шаардлагатайг сургууль, цэцэрлэгийн захирал, удирдах албан хаагчдаас асуухад тэдний 18% онол, практик хосолсон, кейс сургалтад тулгуурлах, 13.1% нь тэгш хамруулах боловсролын талаарх ойлголт болон хууль, эрх зүйн зохицуулалтыг сургалтын агуулгад тусгах, 11.5% нь гадаадын болон өөрийн орны сайн туршлагуудаас туршлага судлах боломжийг бүрдүүлсэн байхад анхаарах шаардлагатай гэж үзжээ.

**Зураг 20. Тэгш хамруулах боловсролын талаарх сургалтыг багш нарт зориулан зохион байгуулахад анхаарч ажиллах зүйлүүд**



## ГУРАВ. БАГШ, ЗАХИРАЛ, УДИРДАХ АЖИЛТНЫ СУРГАЛТЫН ХЭРЭГЦЭЭ

### 3.1. Сургалтын агуулга, чиглэл

Захирал, удирдах түвшний албан хаагчдаас тухайн сургууль, цэцэрлэгийн багш нарт тэгш хамруулах боловсролын сургалтын ямар хэрэгцээ байгаа талаар асуухад тэдний 43.8% нь арга зүйн сургалт, тодруулбал хөгжлийн бэрхшээлийн төрөл тус бүрээр ХБХ-тэй ажиллах арга зүйн сургалтуудын хэрэгцээ их байгаа гэж хариулжээ.

**Зураг 21. Тэгш хамруулах боловсролын талаарх багш нар зориулсан сургалтын хэрэгцээ**



Багш нараас хөгжлийн бэрхшээлтэй хүүхэдтэй ажиллахад ямар чиглэлээр сургалт хамгийн их хэрэгцээтэй байгааг асуухад тэдний 53% нь тэгш хамруулах боловсрол болон хөгжлийн бэрхшээлтэй хүүхэдтэй ажиллах ойлголт, 63.8% нь заах арга зүй, 52.9% нь анги зохион байгуулалт, 58.6% нь хөгжлийн бэрхшээлтэй хүүхдийг үнэлэх чиглэлээр сургалт маш их хэрэгцээтэй гэж үзсэн байна.

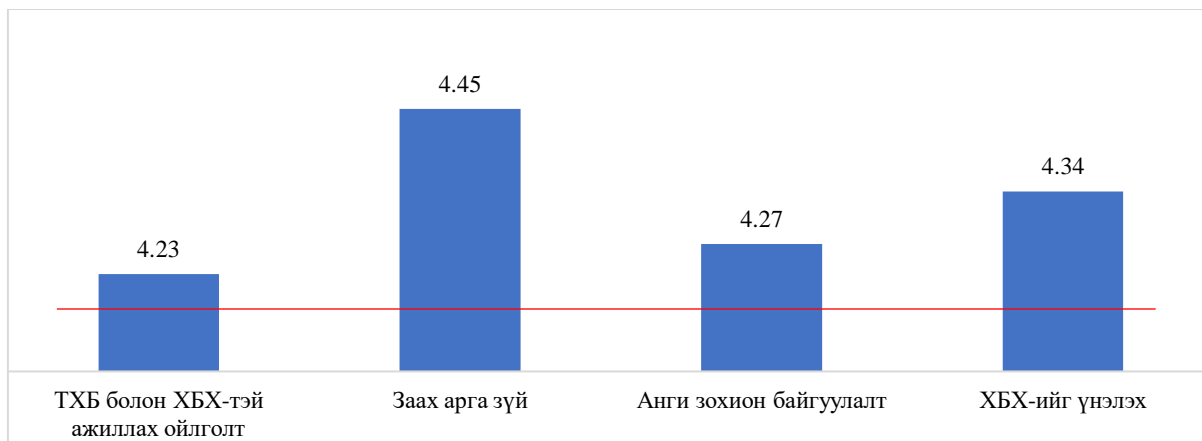
**Хүснэгт 5. Багш нарын сургалтын хэрэгцээний чиглэл (Дундаж)**

СУРГАЛТЫН АГУУЛГА	Огт хэрэггүй	Бага	Дунд зэрэг	Их	Маш их	Мэдэхгүй	Нийт	Дундаж
ТХБ болон ХБХ-тэй ажиллах ойлголт	2.2	4.8	14.0	24.1	53.0	1.9	100	4.23
Заах арга зүй	1.2	3.7	8.3	22.1	63.8	0.9	100	4.45
Анги зохион байгуулалт	1.3	3.9	14.6	26.3	52.9	1.0	100	4.27
ХБХ-ийг үнэлэх	2.2	3.2	12.1	22.6	58.6	1.3	100	4.34

Дээрх үр дүнг илүү тодотгох үүднээс тэдний ямар чиглэлээр суралцах хэрэгцээ их байгаагаа тодорхойлсон үнэлгээний дунджийг тооцож үзвэл дээрх 4 чиглэлийн сургалтын хэрэгцээний дундаж 4.23 – 4.45 хооронд байна. Эндээс үзвэл тэдний 80 гаруй хувьд энэ чиглэлийн сургалтын хэрэгцээ их байгаа нь тодорхой харагдаж байна. Үнэлгээний дунджийг харьцуулан үзвэл багш нар заах арга зүй (4.45) болон хөгжлийн бэрхшээлтэй хүүхдийг үнэлэх (4.34) чиглэлийн сургалтын хэрэгцээг илүү чухалд үзсэн байна.



Зураг 22. Багш нарын сургалтын хэрэгцээ (Дундаж)



Дээрх үр дүнгээс сургалтын агуулгын хэрэгцээ ерөнхий байдлаар тодорхойлогдож байгаа хэдий боловч тэгш хамруулах боловсролын чиглэлээрх ойлголт, арга зүй, зохион байгуулалт, үнэлэх аргачлалаас гадна тухайн боловсролын байгууллагын удирдлага, багш, хамт олны хөгжлийн бэрхшээлтэй хүүхдийг тэгш хамруулах сургах үйл ажиллагааг хүлээж авч байгаа хандлага, хүүхдийн төлөө гэх сэтгэл, санаачилга, удирдлагын манлайлал, байгууллагын уур амьсгал, соёл хүчтэй нөлөө үзүүлж байгаа нь тодорхой харагдаж байна.

**ШИГТГЭЭ 6.** Эрхлэгчээр ажиллаж байна. Арга зүйч багш. Хүүхдийг аль болохоор цэцэрлэгтэй авч сургах хүсэл их байна. Эцэг эхчүүдийн хүслийг биелүүлэхийн төлөө зүрх сэтгэлээ өгөхийг эрмэлзэн ажиллаж байна. Багш нартаа эерэг хандлага төрүүлэхийн төлөө дунд нь орж ажиллаж ирлээ. Сайхан болноо. Хүүхдийг урлагаар дамжуулж хөгжүүлэхийг зорьж ажиллаж байна. Энэ нь их үр дүнтэй санагддаг. Энэ ажилдаа ХБХ-ийг орхилгүй оролцуулахын төлөө ажилладаг.

**Фокус бүлгийн ярилцлагын тэмдэглэлээс**  
Дорнод аймаг, СӨБ-д ажиллаж байгаа эрхлэгч

Мөн багш нарын дийлэнх албан ёсны сургалтад хамрагдаагүйн дээр сургууль, цэцэрлэгийн орчинд хөгжлийн бэрхшээлтэй хүүхэдтэй ажиллахад тэдэнтэй хэрхэн ажиллах арга зүйн чиглэлийн сургалт ихээхэн хэрэгцээ байгаагаас гадна тусгай хэрэгцээт боловсрол шаардлагатай болон тодорхой нэг хөгжлийн бэрхшээлтэй хүүхэдтэй ажиллахад тухайн багш, сургууль, цэцэрлэгийн захирал, удирдах ажилтнуудын хүүхдэд болон ажилдаа хандах хандлага, эерэг сэтгэл, зүтгэл ихээхэн чухал нөлөөтэй байгаа нь ажиглагдаж байна.

**ШИГТГЭЭ 7.** Арга зүйчээр ажиллаж байна. Хөгжлийн бэрхшээлтэй хүүхдийг цэцэрлэгт сургахад бүх багш нар зүрх сэтгэлээ зориулаад ажилладаг боловч дараагийн шатны боловсролын асуудал хүндрэлтэй санагддаг. Манай цэцэрлэгт 3 жил сураад, дараа нь орох сургуулийн асуудал хүндрэлтэй байсан учир Яармагийн тусгай сургуульд орж, одоо тэндээ сурч байна. Гэр нь хүртэл тийшээ нүүсэн. Тиймээс цэцэрлэг сургуулийн залгамж холбоог сайжруулах, багш нар болон олон нийтийн оролцоо, хандлагыг эерэг болгох нь чухал санагддаг.

**Фокус бүлгийн ярилцлагын тэмдэглэлээс**  
Дорнод аймаг, СӨБ-д ажиллаж байгаа арга зүйч

### 3.2. Сургалтын сэдэв

Багш нарын сургалтын хэрэгцээг илүү тодорхой танин мэдэх үүднээс *багшлах стратеги, ангийн менежмент, үнэлгээний стратеги* гэсэн 3 ерөнхий чиглэлийн хүрээнд ямар сэдвүүдээр мэдээлэл, мэдлэг авах хэрэгцээ их байгааг тодруулж, хэрэгцээг нь 1-5 хүртэлх оноогоор үнэлүүлсэн. Багш нарын өөрсдийн сургалтын хэрэгцээгээ үнэлсэн үнэлгээнд тулгуурлан дээрх гурван сургалтын чиглэл тус бүрийн агуулгад хамаарах сэдвүүдийг нэгтгэн ач холбогдлоор эрэмбэлбэл дараах үр дүн гарч байна.

**Багшлах стратеги:** Судалгаанд оролцсон багш нараас багшлах стратегитай холбоотой 8 бүлэг сэдвийн хэрэгцээ ямар байгааг 1- 5 хүртэлх оноогоор үнэлүүлж, үр дүнг дундаж утгаар илэрхийлбэл дараах үр дүн гарч байна.

#### Хүснэгт 6. Багшлах стратегитай холбоотой сургалтын хэрэгцээ

Багшлах стратеги	Огт хэрэггүй	Бага	Дунд зэрэг	Их	Маш их	Мэдэхгүй	Нийт	Дундаж
Хөгжлийн бэрхшээлтэй, дэмжлэг шаардлагатай хүүхдүүдэд тохирсон заах арга зүй	0.9	3.3	8.5	27.7	58.1	1.5	100	4.4
Хичээлийн хөтөлбөрийг хөгжлийн бэрхшээлтэй хүүхдийн хэрэгцээнд суурилан боловсруулах, тохируулга хийх	1.2	3.7	12.1	32.5	48.9	1.5	100	4.26
Сурагчийн анхаарлыг татах, төвлөрүүлэх стратеги	0.6	5.3	9	34.1	49.5	1.5	100	4.29
Хичээлдээ технологийн дэвшлийг ашиглах	0.6	5.4	11.8	29.7	49.8	2.6	100	4.26
Сургалтын хэрэглэгдэхүүн ашиглах (брайл, дэлгэц уншигч г.м)	1.6	4.1	11.9	27.2	53.1	2.2	100	4.29
Ангийн хүүхдийн дэмжлэгийг ашиглах	1.6	4.7	12.3	37.7	41.5	2.2	100	4.15
Ганцаарчилсан сургалтын төлөвлөгөө боловсруулах	1.6	3.1	11	29.8	53	1.6	100	4.32
Ганцаарчилсан сургалтын төлөвлөгөөг ангид ашиглах, хэрэгжүүлэх	1.5	5.2	10.7	30.4	50	2.1	100	4.25

Судалгааны үр дүнгээс үзвэл багш нарт багшлах стратегийн чиглэлээр хөгжлийн бэрхшээлтэй, дэмжлэг шаардлагатай хүүхдүүдийн онцлог тохируулан ажиллах арга зүй, ганцаарчилсан сургалтын төлөвлөгөө боловсруулах, сургалтын хэрэглэгдэхүүн ашиглах, сурагчийн анхаарлыг татах, төвлөрүүлэх чиглэлээр мэдээлэл, мэдлэг илүү шаардлагатай байгаа нь харагдаж байна.

**Зураг 23. Багшлах стратегийн хүрээнд хэрэгцээтэй сэдвүүд**



Ангийн зохион байгуулалттай холбоотой сургалтын хэрэгцээг сэдвүүдээр нь нарийвчлан үзвэл зан төлөвийн бэрхшээлтэй хүүхэдтэй ажиллахад ангийг хэрхэн зохион байгуулах, анги танхимын тохижилт, тохируулга, суудлын зохион байгуулалт хийх, сурагч бүрийн ялгаатай байдлыг хүлээн зөвшөөрч, үнэлдэг эерэг хамт олныг хэрхэн бүрдүүлж ажиллах талаарх сэдвүүдийг илүү чухалчлан үзэж байна.

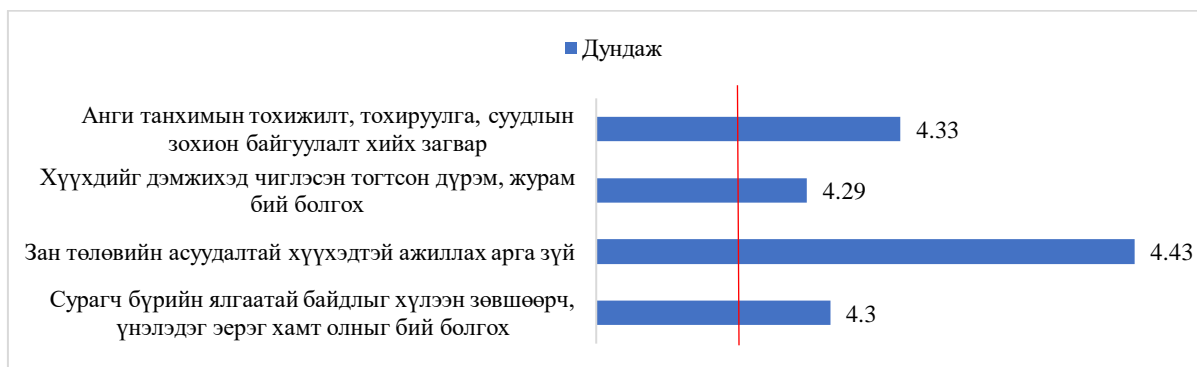
**Хүснэгт 7. Багш нарын сургалтын хэрэгцээ (Анги зохион байгуулалт)**

Анги зохион байгуулалт	Огт хэрэггүй	Бага	Дунд зэрэг	Их	Маш их	Мэдэхгүй	Нийт	Дундаж
Сурагч бүрийн ялгаатай байдлыг хүлээн зөвшөөрч, үнэлдэг эерэг хамт олныг бий болгох	1.2	2.5	10.8	34.9	49.4	1.2	100	4.3
Зан төлөвийн асуудалтай хүүхэдтэй ажиллах арга зүй	0.3	3.4	8.9	26.8	59.7	0.9	100	4.43
Хүүхдийг дэмжихэд чиглэсэн тогтсон дүрэм, журам бий болгох	0.9	2.5	11.7	35.8	47.8	1.3	100	4.29
Анги танхимын тохижилт, тохируулга, суудлын зохион байгуулалт хийх загвар	0.9	3.4	10.6	31.3	52.5	1.3	100	4.33

Багш нарын анги зохион байгуулалттай холбоотой сургалтын хэрэгцээгээ үнэлсэн байдлыг авч үзвэл дундаж үнэлгээ 4.29 – 4.43 хооронд гарч байна. Эндээс үзвэл тэгш хамруулах боловсролыг хэрэгжүүлж ажиллахын тулд багш нарын ойролцоогоор 90 орчим хувь нь анги зохион байгуулалттай холбоотой сургалтын хэрэгцээ их байгаа гэж үзжээ. Тэр дундаа зан төлөвийн бэрхшээлтэй хүүхэдтэй ажиллахад ангиа зөв зохион байгуулах, шаардлагатай орчин нөхцөлийг хэрхэн бүрдүүлэх, хэрэглэгдэхүүнийг хэрхэн

ашиглах, таатай эерэг уур амьсгалыг хэрхэн бий болгох чиглэлээрх сэдвүүдийг чухалчлан үзсэн байна.

**Зураг 24. Багш нарын сургалтын хэрэгцээ (Дундаж үнэлгээ)**



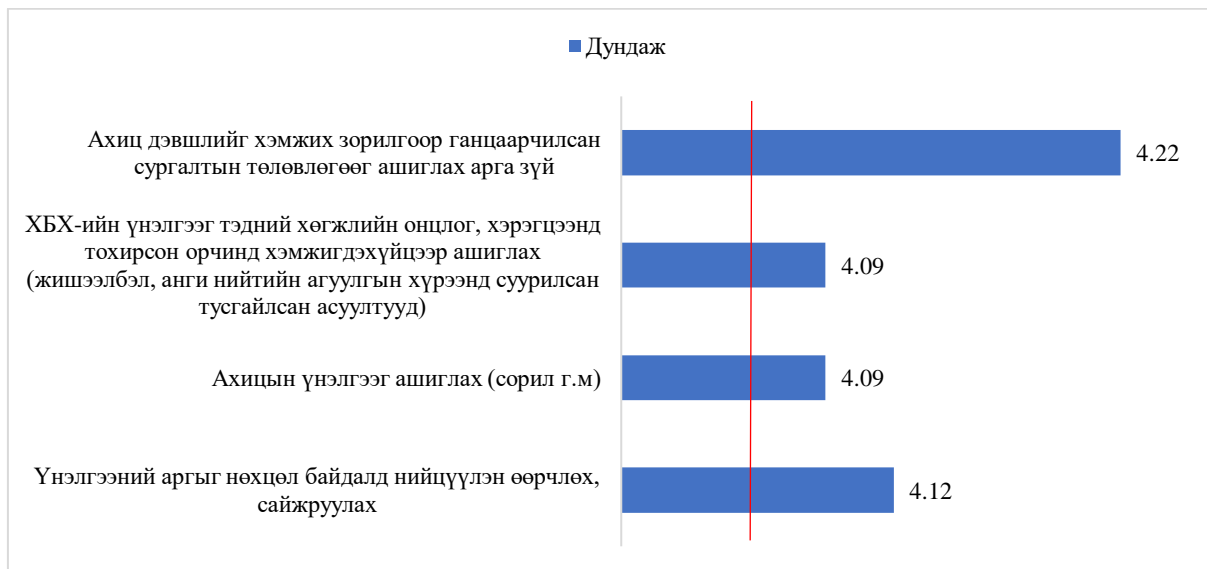
**Үнэлгээний стратеги:** Нийт судалгаанд оролцсон багш нарын 80 орчим хувь нь хүүхдийг үнэлэх стратегитай холбоотой сургалтын хэрэгцээ их байгаагаа илэрхийлсэн байна. Тэдний энэ чиглэлээрх хэрэгцээгээ үнэлсэн байдлын дундаж үнэлгээ 4.09 – 4.22 пунктийн хооронд байна.

**Хүснэгт 8. Багш нарын сургалтын хэрэгцээ (Үнэлгээний стратеги)**

Үнэлгээний стратеги	Огт хэрэггүй	Бага	Дунд зэрэг	Их	Маш их	Мэдэхгүй	Нийт	Дундаж
Үнэлгээний аргыг нөхцөл байдалд нийцүүлэн өөрчлөх, сайжруулах	1.9	4.1	14.8	35.2	40.3	3.8	100	4.12
Ахицын үнэлгээг ашиглах (сорил г.м)	2.5	4.4	14.5	35.6	39.7	3.2	100	4.09
ХБХ-ийн үнэлгээг тэдний хөгжлийн онцлог, хэрэгцээнд тохирсон орчинд хэмжигдэхүйцээр ашиглах (жишээлбэл, анги нийтийн агуулгын хүрээнд суурилсан тусгайлсан асуултууд)	2.2	5.7	11.7	38.8	38.5	3.2	100	4.09
Ахиц дэвшлийг хэмжих зорилгоор ганцаарчилсан сургалтын төлөвлөгөөг ашиглах арга зүй	0.9	4.1	14.5	30.5	46.9	3.1	100	4.22

Багш нарын сургалтын хэрэгцээгээ тодорхойлсон байдлаас үзвэл тэгш хамруулах боловсролын хүрээнд хүүхдийн ахиц дэвшлийг хэмжих зорилгоор ганцаарчилсан сургалтын төлөвлөгөөг ашиглах арга зүй, ахицын үнэлгээг ашиглах чиглэлээр сургалтын хэрэгцээ өндөр байна.

**Зураг 25. Багш нарын үнэлгээний стратегийн чиглэлээрх сургалтын хэрэгцээ (Дундаж үнэлгээ)**



### 3.3. Сургалтын хэрэглэгдэхүүн, зохион байгуулалт

Хөгжлийн бэрхшээлтэй хүүхэдтэй ажиллахад багш нарт ямар материал хамгийн их шаардлагатай байгааг тодруулахад тэдний 66.5% нь гарын авлага, 72.1% нь багшид зориулсан зааварчилгаа, 55.4% нь ажлын хүснэгт, үнэлгээний хуудас, давтлага хийх дэвтэр гэх мэт хэрэглэхүүнийг маш шаардлагатай байгаа гэж хариулсан байна.

#### Хүснэгт 9. Багш нарт хэрэгцээтэй сургалтын хэрэглэгдэхүүн

БАГШЛАХУЙН МАТЕРИАЛ	Огт хэрэггүй	Бага	Дунд зэрэг	Их	Маш их	Мэдэхгүй	Нийт	Дундаж
Гарын авлага	0.9	0.6	5.3	26.1	66.5	0.6	100	4.58
Багшид зориулсан зааварчилгаа	-	0.9	3.4	23.0	72.1	0.6	100	4.67
Ажлын хүснэгт, үнэлгээний хуудас, давтлага хийх дэвтэр	1.0	2.6	9.3	30.8	55.4	1.0	100	4.39

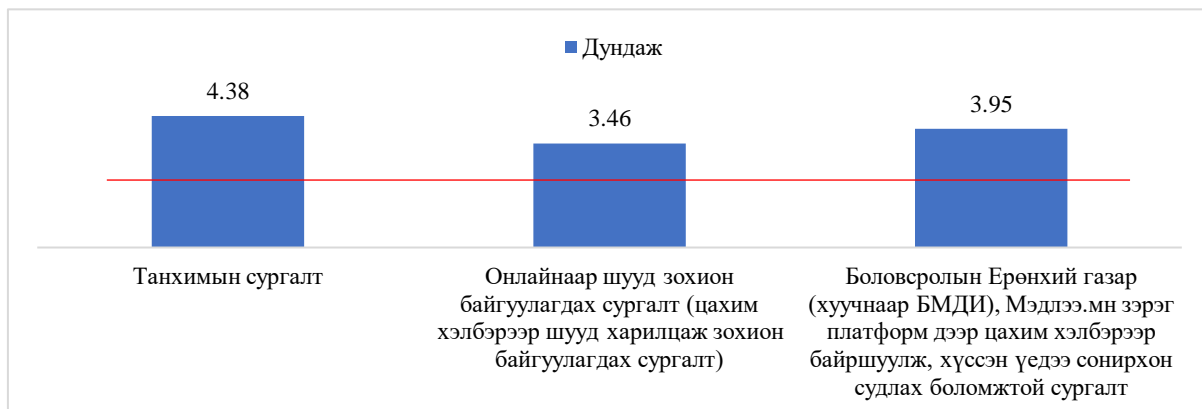
Багш нарт чиглэсэн сургалтыг ямар хэлбэрээр зохион байгуулах хэрэгцээ байгааг судалгаанд оролцсон багш нараас асуухад тэдний 56.1% нь танхимын сургалт, 22.8% онлайнаар шууд зохион байгуулагдах сургалт, 37.6% нь платформ дээр цахим хэлбэрээр байршуулж, хүссэн үедээ сонирхон судлах боломжтой сургалтууд маш их хэрэгцээтэй гэж хариулжээ.

#### Хүснэгт 10. Багш нарт чиглэсэн сургалтын хэлбэр

Сургалтын хэлбэр	Огт хэрэггүй	Бага	Дунд зэрэг	Их	Маш их	Мэдэхгүй	Нийт	Дундаж
Танхимын сургалт	0.3	3.5	10.0	28.4	56.1	1.7	100	4.38
Онлайнаар шууд зохион байгуулагдах сургалт (цахим хэлбэрээр шууд харилцаж зохион байгуулагдах сургалт)	8.9	11.3	26.8	28.1	22.8	2.0	100	3.46
Боловсролын Ерөнхий газар (хуучнаар БМДИ), Мэдлээ.мн зэрэг платформ дээр цахим хэлбэрээр байршуулж, хүссэн үедээ сонирхон судлах боломжтой сургалт	2.9	6.9	19.3	32.0	37.6	1.3	100	3.95

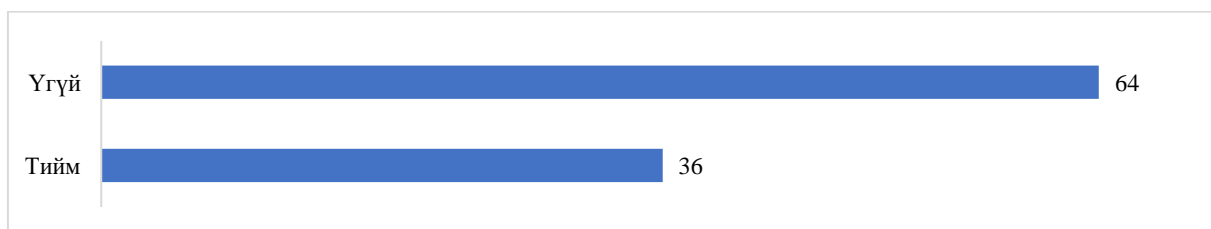
Багш нарт чиглэсэн сургалтын оновчтой хэлбэрийн тодорхойлохын тулд багш нараас сургалтыг ямар зохион байгуулах хэрэгцээ байгааг үнэлсэн үнэлгээний дунджийг сургалтын хэлбэрүүдээр харьцуулан үзвэл багш нар танхимын сургалтын хэрэгцээ илүү их байна гэж үзсэн байна.

**Зураг 26. Сургалт зохион байгуулах хэлбэр**



Багш нарт чиглэсэн сургалтыг багш нарын санал, хэрэгцээнд үндэслэн танхимын хэлбэрээр зохион байгуулах нь оновчтой. Мөн тэдний 60 гаруй хувь нь цаашид багш нарт чиглэсэн сургалтуудыг онлайнаар болон платформ хэлбэрээр хэрэгцээтэй үедээ авч ашиглах боломжтой байдлаар зохион байгуулах хэрэгцээ их байгааг илэрхийлсэн байна.

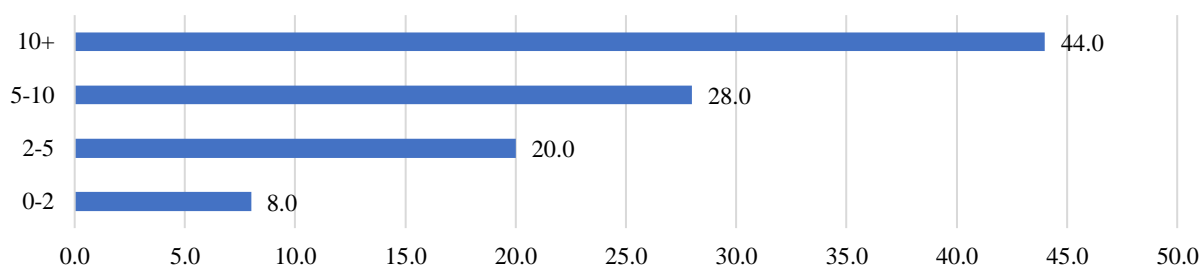
**Зураг 27. Багшаар ажиллах хугацаандаа хөгжлийн бэрхшээлтэй хүүхдэд эсвэл тусгай боловсролын хэрэгцээтэй хүүхдэд хичээл зааж байсан эсэх**



Удирдах ажилтнуудын 36% багшаар ажиллаж байх хугацаандаа хөгжлийн бэрхшээлтэй хүүхдэд хичээл зааж байсан туршлагатай хүмүүс байна.

Тухайн сургууль, цэцэрлэгт хэдэн жилийн турш хөгжлийн бэрхшээлтэй хүүхэд эсвэл тусгай боловсролын хэрэгцээтэй хүүхэд суралцаж байгааг тодруулахад тэдний 90 гаруй хувьд 2 ба түүнээс дээш жил хөгжлийн бэрхшээлтэй болон тусгай боловсролын хэрэгцээтэй хүүхдүүд суралцаж байгаа гэж төсөл хэрэгжиж буй сургууль, цэцэрлэгүүдийн удирдлагууд хариулсан байна.

**Зураг 28. Сургууль, цэцэрлэгт хөгжлийн бэрхшээлтэй эсвэл тусгай хэрэгцээтэй хүүхэд суралцаж буй байдал**



### 3.4. Бодлого, хамтын ажиллагаа

Сургууль болон цэцэрлэгтээ тэгш хамран сургах соёлыг дэлгэрүүлж, тэгш хамран сургах бодлогыг хэрэгжүүлэхэд удирдлагын хувьд ямар сургалтын хэрэгцээ, дэмжлэг шаардлагатай байгааг тодруулж асуухад дараах үр дүн гарч байна.

#### Соёл дэлгэрүүлэх

Төсөл хэрэгжиж буй сургууль, цэцэрлэгт тэгш хамран сургах соёлыг дэлгэрүүлэхийн тулд багш нарыг чадавхжуулах, арга зүй, ур чадварт суралцуулах, олон нийт болон багш, ажилчид, эцэг эхийн ойлголт, хандлагыг өөрчлөх, эерэг соёл төлөвшүүлэх, бүх нийтэд мэдээлэл тогтмол өгөхийн зэрэгцээ энэ чиглэлийн үйл ажиллагааг урамшуулах, тэгш хамруулах боловсролд хүүхдийн үлгэрлэл, оролцоо, санаачилгыг дэмжих, нэмэгдүүлэх, хүүхдийг хүүхдээр хүмүүжүүлэхэд анхаарах шаардлагатай.

#### Бодлогыг хэрэгжүүлэх

Сургууль болон цэцэрлэгтээ тэгш хамран сургах бодлогыг хэрэгжүүлэхэд бодлого, шийдвэр, эрх зүйн зохицуулалт, дүрэм, журмын талаар мэдээлэл өгөх, сурталчлан таниулах, багш нарт чиглэсэн сургалт, зөвлөгөөнийг тогтмол зохион байгуулж, мэргэшсэн багш нар бэлтгэж ажиллуулах, багш, ажилчдын цалин урамшууллыг нэмэгдүүлэх, бодлого, хөтөлбөрийн хэрэгжилтийг үнэлэх, дүгнэх тогтолцоо бүрдүүлэх, талуудын оролцоо, хамтын ажиллагааг дэмжих, хөгжүүлэх чиглэлээр дэмжлэг хэрэгцээтэй гэж судалгаанд оролцогчид үзсэн байна.

#### Талуудын оролцоо, хамтын ажиллагаа

Тэгш хамран сургах үйл ажиллагааг дэмжих чиглэлээр сургууль, гэр бүл, төрийн байгууллага, иргэний нийгмийн байгууллагууд гэсэн оролцогч талуудын оролцоо, хамтын ажиллагааг сургууль, цэцэрлэгийн удирдлагууд хэрхэн харж байгааг энд тодруулъя.

Судалгаанд оролцсон захирал, удирдах ажилтнуудын үзэж байгаагаар *сургууль, цэцэрлэгийн зүгээс* сургуулийн хамт олон нэгдмэл ойлголттой болох, хамтарч багаар ажилладаг байх, хөгжлийн бэрхшээлтэй хүүхдийн цэцэрлэг, сургуульд хамрагдалтыг нэмэгдүүлэх, сурах орчин нөхцөлийг сайжруулах, багш нарын арга зүй, чадавхыг сайжруулах сургалт зохион байгуулах шаардлагатай.

Хөгжлийн бэрхшээлтэй хүүхэдтэй *эцэг эх, гэр бүлийн зүгээс* хүүхдээ ойлгох, бүх талаар дэмжих, сургууль болон бусад талуудтай хамтарч ажиллах, хүүхдийн талаар үнэн зөв мэдээлэл өгөх, гэр бүлийн хүрээнд гарч буй ахицыг тэмдэглэх, ажиглах, ижил бэрхшээлтэй хүүхэдтэй гэр бүлүүдтэй харилцаа холбоотой байх, хамтарч ажиллах, ердийн хүүхэдтэй гэр бүлүүдэд ойлголт, мэдээлэл өгөх, хөгжлийн бэрхшээлтэй хүүхэдтэй хүлээн зөвшөөрөх, эерэг хандлага төлөвшүүлэх чиглэлээр мэдээлэл хийх, уулзалт зохион байгуулах хэрэгтэй.

Тэгш хамруулах боловсролын асуудал хариуцсан *төрийн байгууллагуудын хувьд* сургууль болон цэцэрлэгийн хүрээний бодит нөхцөл байдлыг мэддэг байх, нэг ойлголттойгоор дэмжиж, хамтарч ажилладаг байх, олон нийтэд нөлөөлөх сургалт, сурталчилгаа хийх, төрийн бус байгууллага болон бусад оролцогч талуудыг мэдээллээр

хангах, сургалт зохион байгуулах, бодлого шийдвэрийг шуурхай мэдээлдэг байх хэрэгтэй байна.

Харин *иргэний нийгмийн байгууллагуудын тухайд* олон нийтэд эерэг ойлголт, хандлага бий болгох нөлөөллийн ажлууд уулзалт, хэлэлцүүлэг зохион байгуулах, сургууль, цэцэрлэгийн орчинд хүүхдийг дэмжиж ажиллах, хөрөнгө санхүүгийн дэмжлэг үзүүлэх, ХБХ-тэй хүүхэдтэй гэр бүлийг ажлын байраар хангах, зорилтот бүлэг болон олон нийтэд чиглэсэн мэдээллийг өргөн хүрээнд тогтмол хүргэж ажиллах шаардлагатай байна.



## ДӨРӨВ. ДҮГНЭЛТ

АХБ-ны Тэгш Хамруулах Боловсролыг Дэмжих Төслийн С001 багцын дугаартай Тэгш хамруулах боловсролын хөтөлбөр болон багш, сургуулийн захирлуудад зориулсан сургалтын хөтөлбөр боловсруулах Зөвлөх багийн төлөвлөгөөний дагуу захиалагчид нийлүүлэх үндсэн бүтээгдэхүүнүүдийн суурь хэрэгцээ, агуулгыг тодорхойлох зорилгоор тус судалгааг хийсэн болно. Судалгааны хүрээнд цуглуулсан мэдээлэл, түүнд хийсэн шинжилгээний үр дүнд тулгуурлан тэгш хамруулах боловсролын хөтөлбөр, багш, захирлуудын сургалтын хэрэгцээтэй холбогдох дараах бүлэг дүгнэлтүүдийг хийж болохоор байна. Тодруулбал, судалгаанд оролцогчдын суурь мэдээлэл, хөгжлийн бэрхшээлтэй хүүхэдтэй ажиллаж байгаа туршлага, тулгарч буй асуудал, бэрхшээлтэй, сургууль, цэцэрлэгийн багш, захирал, удирдах ажилтнуудын сургалтын хэрэгцээ, тэдэнд шаардлагатай суралцахуйн орчны болон бодлогын дэмжлэгийн талаарх санал, бодлыг хөгжлийн бэрхшээлийн төрөл тус бүрээр нэгтгэн тодорхойлж байна.

**Судалгаанд оролцогчдын шинж байдал.** Судалгаанд оролцсон багш, захирал, удирдах түвшний албан хаагчдын ихэнх нь буюу 80 гаруй хувь нь эмэгтэйчүүд байна. Судалгаанд оролцогчдын 80 орчим хувийг 30-50 насныхан эзэлж байгаа бөгөөд захирал, удирдах ажилтны 36 хувь цэцэрлэгт, 64 хувь нь ерөнхий боловсролын сургуулийн удирдах түвшинд ажиллаж байна. Тэдний 50 гаруй хувь нь 5 ба түүнээс дээш жил захирал, эрхлэгчээр ажилласан туршлагатай, 30 гаруй хувь нь 2- 5 хүртэлх жил удирдах түвшинд ажиллаж байгаа хүмүүс байна. Удирдах ажилтнуудын 60 хувь нь магистр зэрэгтэй, 24 хувь нь 5-10 жил, 50 гаруй хувь нь 10 ба түүнээс дээш жил багшаар ажилласан туршлагатай, 36 хувь нь багшаар ажиллах хугацаандаа хөгжлийн бэрхшээлтэй эсвэл тусгай хэрэгцээтэй хүүхэдтэй ажиллаж байсан туршлагатай хүмүүс ажиллаж байна.

**Сонгогдсон сургууль, цэцэрлэгийн хөгжлийн бэрхшээлтэй хүүхэдтэй ажиллаж ирсэн туршлага.** Төсөл хэрэгжиж буй сургууль, цэцэрлэгүүдийн 90 гаруй хувьд хөгжлийн бэрхшээлтэй болон тусгай боловсролын хэрэгцээтэй хүүхэд 2 ба түүнээс дээш жил суралцаж байгаа гэдгийг захирал, удирдах ажилтнууд онцолсон байна. Мөн удирдлагуудын 76 хувь нь тухайн сургууль, цэцэрлэгт ажиллагсдыг сүүлийн 5 жилийн хугацаанд хөгжлийн бэрхшээлтэй хүүхэд болон тусгай боловсролын хэрэгцээтэй хүүхдийг дэмжин сургах чиглэлээр ямар нэг сургалтад хамрагдсан гэж үзжээ. Тэдний 50 орчим хувь нь орон нутгийн боловсролын багаас зохион байгуулсан сургалтад хамрагдсан бол үлдсэн хэсгийн дийлэнх нь орон нутгийн төрийн бус байгууллагууд болон олон улсын байгууллагын зүгээс зохион байгуулсан сургалтад хамрагджээ. Мөн сургууль, цэцэрлэгийн удирдлагууд тэгш хамруулах боловсролын талаарх сурагчдын ойлголт муу, багш нарын ойлголт дунд зэрэг, удирдлагын багийнхны ойлголт сайн байгаа гэж үзсэн байна.

Сургууль, цэцэрлэгийн онцлог болон орон нутгийн ялгаатай талыг тодруулбал, **цэцэрлэгийн хувьд**, Сонгинохайрхан дүүргийн 253-р цэцэрлэгийн тухайд харьцангуй шинэ цэцэрлэг байгаа учраас 2 жил хүртэлх хугацаанд хөгжлийн бэрхшээлтэй болон тусгай боловсролын хэрэгцээтэй хүүхэд суралцаж байна. Дархан-Уул аймгийн 7-р цэцэрлэгийн тухайд 5-10 жил хүртэлх хугацаанд хөгжлийн бэрхшээлтэй болон тусгай боловсролын хэрэгцээтэй хүүхэд суралцаж байна. Дорнод аймгийн 8-р цэцэрлэгийн тухайд судалгаанд хамрагдсан цэцэрлэгүүдээс хамгийн урт хугацаанд хөгжлийн

бэрхшээлтэй хүүхэд суралцаж байна. Цэцэрлэгийн удирдлагуудын үзэж байгаагаар тус цэцэрлэг хөгжлийн бэрхшээлтэй болон тусгай боловсролын хэрэгцээтэй хүүхэд 10-аас жилийн хугацаатай суралцаж байгаа ажээ. Дархан-Уул аймгийн 7-р цэцэрлэг, Дорнод аймгийн 8-р цэцэрлэгийн тухайд багш нарын цалин нэмэх, ажлын байр бий болгох, урамшуулах болон ХБХ-ийг сургууль, цэцэрлэгт хамрагдалтыг нэмэгдүүлэх хэрэгцээг бусдаасаа илүү илэрхийлснээрээ онцлог байна.

**Сургуулийн тухайд,** Сонгинохайрхан дүүргийн 105-р сургуулийн тухайд хөгжлийн бэрхшээлтэй болон тусгай боловсролын хэрэгцээтэй хүүхэд суралцаж эхлээд 2-5 жил болж байгаа ажээ. Дархан-Уул аймгийн 12-р сургууль, Дундговь аймгийн “Говийн ирээдүй” цогцолбор сургууль, Дорнод аймгийн 1-р сургуулиудад 10 ба түүнээс дээш жилийн хугацаанд хөгжлийн бэрхшээлтэй болон тусгай боловсролын хэрэгцээтэй хүүхдүүд суралцаж байгаагаараа нийтлэг байна.

**Сургалтад хамрагдсан байдал.** Сүүлийн 5 жилийн хугацаанд тэгш харуулах боловсролын болон хөгжлийн бэрхшээлтэй хүүхдийг дэмжих чиглэлээрх сургалтад Сонгинохайрхан дүүргийн 253-р цэцэрлэгээс бусад орон нутгийн цэцэрлэг, сургуулиудын багш ажиллагсад хамрагдсан байна. Тэдний 50 орчим хувь нь орон нутгийн боловсролын байгууллагаас зохион байгуулсан сургалтуудад хамрагджээ. Дархан-Уул аймгийн 7-р цэцэрлэг, 12-р сургууль болон Дорнод аймгийн 8-р цэцэрлэгийн ажиллагсад олон улсын ТББ-уудын сургалтад хамрагдсан байна. Сургалтын орчныг сайжруулах чиглэлээр анги танхим тохижуулах, хэрэглэгдэхүүний дэмжлэг үзүүлэх хэрэгцээ Дархан-Уул аймаг хамгийн их илэрхийлсэн байгаа бөгөөд бусад ерөнхий боловсролын сургуулиудын тухайд мөн адил тийм хэрэгцээ байгааг чухалчилж байна. Харин цэцэрлэгүүдийн тухайд цалин нэмэгдүүлэх, эцэг эх, асран хамгаалагчдын дэмжлэгийг нэмэгдүүлэх, багш нарыг чадавхжуулах хэрэгцээг илүү чухалчилсан байна.

Дархан-Уул аймгийн 12-р сургуулийн тухайд ганцаарчилсан хөтөлбөр боловсруулах, хэрэгжүүлэх хэрэгцээ өндөр байгаа нь ажиглагдаж байна.

**Орон нутгийн ялгаатай байдлын тухайд,** Дорнод аймгийн 1-р сургууль, 8-р цэцэрлэгт хөгжлийн бэрхшээлтэй болон тусгай боловсролын хэрэгцээтэй хүүхэд бусад орон нутагтай харьцуулахад харьцангуй удаан хугацаанд буюу 10 ба түүнээс дээш жилийн турш суралцаж байгаа нь энэ тухай сургууль, цэцэрлэгийн удирдлагууд бүгд тэмдэглэсэн байгаагаас харагдаж байна. Дундговь аймгийн 1-р сургууль, 3-р цэцэрлэгийн тухайд бол 5-аас дээш жил хөгжлийн бэрхшээлтэй болон тусгай боловсролын хэрэгцээтэй хүүхэд суралцаж байна. Дундговь, Дархан-Уул аймгийн тухайд 5-10 жил хөгжлийн бэрхшээлтэй болон тусгай боловсролын хэрэгцээтэй хүүхэд ажиллаж байгаагаар бусад сургуулиудаас илүү энэ асуудалд анхаарч байгаа нь ажиглагдаж байна. Сонгинохайрхан дүүргийн 105-р сургууль, 253-р цэцэрлэгийн бусад орон нутгийн сургууль, цэцэрлэгүүдтэй харьцуулахад хөгжлийн бэрхшээлтэй болон тусгай боловсролын хэрэгцээтэй хүүхэд харьцангуй богино хугацаанд буюу 0-5 хүртэлх жил суралцаж байгаа туршлагатай байна.

**Тулгарч буй асуудал, бэрхшээл.** Тэгш хамран сургахад тухайн сургууль, цэцэрлэгийн өдөр тутмын үйл ажиллагаатай холбоотой дараах асуудал, бэрхшээлүүд тулгардаг байна. Тодруулбал, багш нарын арга зүйн мэдлэг дутмаг (54.3%), энэ чиглэлийн сургалтын хэрэгцээ их, сурах орчин бүрдээгүй, тоног төхөөрөмж, сургалтын хэрэглэгдэхүүн, ном, сурах бичиг, гарын авлагын хүрэлцээ хангалтгүй байгаа нь хүндрэл

учруулдаг хэмээн үзсэн байна. Тэгш хамруулах боловсролын талаарх бодлого, шийдвэрийн хэрэгжилтийг сургууль, цэцэрлэгийн хүрээнд хангаж ажиллахад хөгжлийн бэрхшээлтэй хүүхдүүдийн судалгаа гаргах, сургууль, цэцэрлэгт хамрагдах боломжийг нэмэгдүүлэх, хөгжлийн бэрхшээлтэй хүүхэдтэй ажиллах хүний нөөцийг бий болгох, чадавхжуулах, харилцан туршлага судлах бололцоог бүрдүүлэхэд анхаарах шаардлагатай байгаа нь гэдгийг сургууль, цэцэрлэгийн удирдлагууд тэмдэглэсэн байна.

**Сургалтын хэрэгцээ.** Багш нарын сургалтын хэрэгцээгээ тодорхойлсон үнэлгээнээс үзвэл тэдэнд тэгш тэдний 80 гаруй хувьд тэгш хамруулах боловсрол болон хөгжлийн бэрхшээлтэй хүүхэдтэй ажиллах ойлголт, заах арга зүй, анги зохион байгуулалт, хүүхдийг үнэлэх чиглэлийн сургалт маш их хэрэгцээтэй байгаа нь судалгааны үр дүнгээс харагдаж байна. Мөн тэдний хэрэгцээг эрэмбэлэн үзвэл заах арга зүйн чиглэлийн сургалтыг илүү их хэрэгцээтэй гэж үнэлжээ. Багш нарын сургалтаар заах арга зүйн мэдээлэл, мэдлэг хүргэхэд голлон анхаарч сургалтын агуулга, хөтөлбөрт энэ чиглэлийн онол, практикийн мэдлэг олгох агуулгыг түлхүү оруулах шаардлагатай нь судалгааны үр дүнгээс харагдсан. Сонгогдсон сургууль, цэцэрлэгийн багш, захирлуудад зориулсан тэгш хамруулах боловсролын талаар сургалтыг үр дүнтэй зохион байгуулахын тулд сургалтыг онол, практик хосолсон, тодорхой кейс дээр тулгуурласан арга зүйгээр гадаадын болон өөрийн орны сайн туршлагад суурилсан байхад анхаарах шаардлагатай гэж үзжээ.

Мөн сургалтын агуулгад тэгш хамруулах боловсролын талаарх суурь ойлголт, холбогдох хууль, эрх зүйн зохицуулалтуудын талаарх мэдээллийг оруулах шаардлагатай болох нь судалгааны үр дүнгээс тодорхой харагдаж байна. Сургууль, цэцэрлэгүүдийн багш, захирал, удирдах түвшний албан хаагчид багш нарт хөгжлийн бэрхшээлийн төрөл тус бүрээр тухайн хүүхэдтэй ажиллах арга зүйн сургалтын хэрэгцээ өндөр байгаа гэж үзсэн байна. Иймд сургалтын хэрэгцээ тодорхойлох судалгааны хүрээнд хийсэн хоёр төрлийн асуулгын судалгаа (*багш нараас, захирал, удирдах ажилтнуудаас*) болон фокус бүлгийн ярилцлагын үр дүнд тулгуурлан хөгжлийн бэрхшээлийн төрөл тус бүрээр, тухайн хөгжлийн бэрхшээлтэй хүүхэдтэй ажиллахад тулгарч буй асуудал, ажиллаж буй арга зүй, шаардлагатай хэрэглэгдэхүүн, ахицын үнэлгээ, түүнтэй холбоотой бэрхшээлүүд, сургуулийн орчин болон бодлогын түвшинд шаардлагатай дэмжлэгүүдийг нэгтгэн тодорхойлсон болно.

Харааны бэрхшээлтэй хүүхэдтэй ажиллахад багш нарт тухайн хүүхэдтэй ажиллах арга зүй, мэдлэг, чадвар ихээхэн дутагдалтай байдаг байна. Мөн хүүхдүүдэд суралцахад тохиромжтой ширээ, санал, босго, бариул, гэрэл, бусад аюулгүй орчин нөхцөлийг бүрдүүлээгүй байгаа нь хүндрэлтэй байдаг ажээ. Харааны бэрхшээлтэй хүүхэдтэй ажиллахад багшлах талаас ганцаарчилсан сургалтын хөлбөртэй боловсруулах, сонсголоор нь хөгжүүлэх арга зүйн заавар зөвлөмж шаардлагатай суралцагч талаас цагаан таяг, брайл цагаан толгой, ном, сурах бичиг, линз гэх мэт хэрэглэгдэхүүнүүд хэрэгцээтэй байдаг байна. Хүүхдийн ахицыг үнэлэхэд бэрхшээлийг мэргэжлийн түвшинд оношлох, орон зайн баримжаа, мэдрэмжийг нь шалгах, хөгжүүлэх, зориулалтын хэрэгслүүд хомс байдаг нь ихээхэн бэрхшээлтэй байдаг. Иймд тэгш хамруулах боловсролыг хэрэгжүүлэхэд харааны бэрхшээлтэй хүүхдийн сурах нөхцөлийг бүрдүүлэхийн тулд сургууль, цэцэрлэгийн аюулгүй байх нөхцөлийг бүрдүүлэх, хөтөч

болон туслах багш ажиллуулах, ахицын үнэлгээнд суурилсан сургалтад хамруулахад анхаарах шаардлагатай гэж үзжээ.

Сонсголын бэрхшээлтэй хүүхэдтэй ажиллахад дохионы хэл мэдэхгүй, мэргэжлийн бус, хүүхэдтэй хэрхэн ажиллах талаарх ойлголт, ерөнхий онолын мэдлэг дутмаг байдаг байна. Мөн сонсголын түвшнийг мэргэжлийн түвшинд тодорхойлох, сонсголын аппаратаар хангах, дохионы хэлний суурь мэдэгдэхүүнтэй, ганцаарчилсан сургалтын хөтөлбөртэй, туслах багш, эцэг эх, асран хамгаалагчтай хамтран ажиллах зөвлөгөө, мэдээлэл чухал. Сонсголын бэрхшээлтэй хүүхэдтэй ажиллахад дохионы хэлний зураг, дүрсжүүлсэн карт, үсэг, үг, үе холбох хэрэглэгдэхүүн, мэргэжлийн багш, дохионы хэлний хадмалтай цахим хичээл, хүүхдийн онцлогийг судлах, онцлогт тохируулан ажиллах арга зүйн гарын авлага шаардлагатай байгаагаа багш нар илэрхийлж байна. Сонсголын бэрхшээлтэй хүүхдийн ахицыг үнэлэх чиглэлээр туршлага бага байгаагаа илэрхийлсэн энэ чиглэлээр мэргэжлийн хүнээс зөвлөгөө авах, хүүхдийн суурь нөхцөлийг тодорхойлох хэрэгцээ их байгаа гэжээ. Стандарт орчин бүрдүүлэх, тоног төхөөрөмж, техник хэрэгсэл, хэрэглэгдэхүүнийг төрийн бодлогоор бэлтгэн нийлүүлэх, нийт багш нарын тэгш хамруулах боловсролын талаар суурь мэдлэгтэй болгох, тогтмол мэдээллээр хангах, багшийн ажиллах арга зүйн гарын авлага, багш бүр ажилдаа ашиглаж шууд аваад ашиглаж болохуйц нээлттэй мэдээлэл бүхий нэгдсэн сургалтын сантай болох хэрэгтэй гэж үзсэн байна.

Хэл ярианы бэрхшээлтэй хүүхэдтэй ажиллахад багш нарт хүүхэдтэй ойлголцоход маш хүндрэлтэй, багш болон хүүхэд хоёулаа дохионы хэл мэдэхгүй байгаа бэрхшээлтэй байдаг. Одоогоор багш нар зураг болон бичгээр харилцах, хэл заслын хичээл заах, нийгэмшүүлэх, сонирхол, авьяасыг хөгжүүлэх чиглэлээр ажиллаж байна. Тухайн хүүхдүүдтэй ажиллахад тоон болон үсэг таниулах зурган карт, видео хичээл, зөвлөмж, цахим хэлбэрээр бие даан өөрийгөө хөгжүүлэх нөхцөлийг бүрдүүлсэн дэлгэц, тоглуулагч бусад дагалдах хэрэгслүүд шаардлагатай гэжээ.

Хэл заслын багш болон сэтгэл зүйч ажиллах хэрэгцээ их байгааг багш нар онцолсон байна. Сургалтын үр дүн, хүүхдийн хөгжлийн ахицыг сар, улирал, жилээр үнэлэхэд үр дүн өөр өөр гардаг. Одоогоор багш нар хүүхэд бүрд хувийн хавтас нээж, сургалцахуйн ахиц, амжилтыг харуулсан бүтээл хийлгэх, гэр бүл болон ангийн сурагчид, багштай харилцах байдалд ажиглалт хийх хэлбэрээр үнэлж байна. Ерөнхий боловсролын сургуульд хэл засалч, тусгай хэрэгцээт боловсролоор мэргэшсэн сэтгэл зүйч ажиллуулах, хэл заслын кабинет байгуулах, сургалтын хэрэглэгдэхүүнээр дэмжлэг үзүүлэх хэрэгцээтэй байгааг тэмдэглэсэн байна.

Суралцахуйн бэрхшээлтэй хүүхэдтэй ажиллахад амьдрах орчин нөхцөл, хүүхдийн оюун ухааны хөгжил, анхаарал төвлөрөлт, ойлгоц, ой тогтоолт удаан байдаг бөгөөд тухайн хүүхэдтэй ажиллахад их цаг ордог, ажлын ачаалал нэмэгддэг байна. Багш нарт хүүхэд бүрийн онцлогт тохирсон арга зүйгээр ганцаарчилсан хөтөлбөр боловсруулах, тухайн хүүхдийн чадамжид тохирсон дасгал, даалгавар, ажиллуулах чиглэлээр мэдээлэл авах, мэдлэг, чадвар эзэмших хэрэгцээ их байгаа ажээ. Энэ төрлийн бэрхшээлтэй хүүхдүүдтэй ажиллахад биет болон зурагт үзүүлэх, сэтгэхүй хөгжүүлэх тоглоом, хүүхдийн онцлог бүр тохируулан ажиллахад хялбар, дасгал ажил бүхий гарын авлага, хүүхдийн сонирхлыг татах, анхаарлыг төвлөрүүлэх сургалтын цахим хэрэглэгдэхүүнүүдийн хэрэгцээ их байна. Суралцахуйн бэрхшээлийн онцлогоос хамаарч

хүүхэд бүр ойр ойрхон үнэлэх хэрэгцээ гардаг учир ахицыг суралцах явцад болон сургалтын үр дүнгийн төгсгөлд үнэлэх аргачлалд сурах хэрэгцээ их байгаагаа илэрхийлжээ. Сургуулийн орчинд мэргэжлийн эмч, сэтгэл зүйч, хөдөлгөөн болон ахуй засалч, туслах багш ажиллуулах, эцэг эх, төрийн байгууллагын дэмжлэг, хамтын ажиллагааг нэмэгдүүлэх шаардлагатай.

Хөдөлгөөний бэрхшээлтэй хүүхэдтэй ажиллахад багшаас байнгын хараа, хяналт шаарддаг бөгөөд тэдэн зориулсан ширээ, сандал, бусад хэрэгсэл байхгүй байгаа нь хүндрэлтэй байдаг. Багшаас ажлын ачаалал даах чадвар, тэвчээр, хүүхдийг ойлгох чадвар ихээхэн шаарддаг. Багш нарт болон эцэг эх, асран хамгаалагч, ангийн найз, үе тэнгийнхэнд чиглэсэн хөдөлгөөн заслыг сургалтад хамрагдах, хүүхдийг өөрөө өөртөө үйлчлэх чадварт сургах, хүүхдийг өөрийнх нь хийж чадаж байгаа зүйлүүд нь тулгуурлан хөгжүүлэх чиглэлээр арга зүйн дэмжлэг шаардлагатай байна. Хүүхдүүдэд зориулалтын ширээ, сандал, булчин сулруулах, чангалах дасгал хөдөлгөөн хийхэд зориулагдсан хэрэгслүүд, тэдгээрийн зориулалт, ойлгоход хялбар, зураг, дүрс бүхий ашиглах, ажиллах заавар, амрах, тоглох орон зай ихээхэн шаардлагатай байгаа гэж багш нар үзэж байна. Бэрхшээлийн онцлогоос хамаарч тухайн хүүхдийг бусадтай харьцуулж үнэлэхгүй байх шаардлагатай их байдаг, ийм байдлаар үнэлэх үнэлгээний шалгуур нь тодорхой бус, хугацаа их ордог учир энэ чиглэлийн туршлага судлах хэрэгцээ их байна гэж багш нар үзсэн байна. Сургуулийн орчинд налуу шат, босгогүй хаалга, хүүхэд бүрд тохирсон тэргэнцэр, таяг, бие засах өрөө, цахилгаан шат, ханын бариулыг шийдвэрлэх шаардлагатай байгаа бол бодлогын түвшинд хүүхдийг хөгжүүлэхэд шаардлагатай үзүүлэн, ТӨМ, хэрэглэгдэхүүн тоног төхөөрөмжөөр дэмжих шаардлагатай байгааг тодорхойлсон байна.

Зан төлвийн бэрхшээлтэй хүүхэдтэй ажиллахад хүүхэд бусадтай харилцах, ойлголцох чадвар сул байдаг болон бусдад буруу нөлөөлөл үзүүлэх гээд байдаг нь ихээхэн хүндрэлтэй байдаг байна. Мөн хүүхдийн тогтворгүй зан, хандлага, эцэг эхийн дэмжлэг, хүүхэдтэйгээ ажиллах чадвартай холбоотой ихээхэн хүндрэл байдаг. Зүй бус үг хэллэг, үйлдэл, зан үйл сурчихсан тогтворгүй, эмх замбараагүй байдлыг засаж, залруулах чиглэлээр ажиллах мэдлэг, чадвар, арга зүй дутагддаг. Хүүхдийг ганцаарчилсан ажиллах нөхцөл боломжийг нэмэгдүүлэх, хүүхэдтэй аргадаж, учирласан байдлаар ойлголцох, дотнын найз, туслагч гэдгийг нь ойлгуулах, хүн бүр өөр гэдгийг ойлгуулах, ятгах, үүрэг хариуцлага, хүлээлгэх, өөртөө итгэх итгэлийг дэмжих, нэмэгдүүлэх, урамшуулах, сонирхол давуу талуудыг нь илрүүлж хөгжүүлэх хэрэгцээ их байгааг багш нар онцолж байна. Зан төлөвийн бэрхшээлтэй хүүхэдтэй ажиллах тухайн хүүхдийг онцлог, нөхцөл байдлыг мэргэжлийн түвшинд оношлох арга зүй, заавар, туршигдсан тест, сорил, хүүхэдтэй ажиллах гарын авлага, сургахад үйлд ашиглах биет болон цахим ном, сурах бичиг, тайвшруулах орчин, холбогдох дуу, дүрс бүхий орон зай шаардлагатай байдаг байна. Хүүхдийг ахицыг үнэлэх чиглэлээр эцэг эх, гэр бүлийнхэнтэй хамтран хүүхдийн зан төлөв, сэтгэл хөдлөлийг хянах, тэмдэглэх зэргээр ажиллаж байна. Зан төлөвийн бэрхшээлтэй хүүхэдтэй ажиллах мэргэжлийн багш нарыг бэлтгэх, багш багшдаа туслах, харилцан туршлага солилцох, ажлын ачааллыг тооцсон цалин урамшууллын тогтолцоо бүрдүүлэх, хосолсон хөтөлбөрөөр боловсрол олгох арга зүйн болон сургалтын цахим болон биет хэрэглэгдэхүүн, багш нарт зориулсан заавар, зөвлөмж бүхий гарын авлагаар дэмжлэг үзүүлэх хэрэгцээтэй байгаа судалгаанаас харагдаж байна.