

**СУДАЛГААНЫ ҮНДЭСЛЭЛ:**

“Эрүүл мэндийн ажилтнуудын нийгмийн баталгааны чиглэлээр хэрэгжүүлж буй арга хэмжээг эрчимжүүлэх тухай” Эрүүл мэндийн сайдын 2018 оны 02 дугаар албан даалгаврын хэрэгжилтийг хангах

**СУДАЛГААНЫ ЗОРИЛГО:**

Эрүүл мэндийн байгууллагад ажиллагсдын түрээсийн болон ипотекийн орон сууцны зээлд хамрагдах хэрэгцээг тодорхойлох, зээлд хамрагдах хүсэлтэй бол хэдэн хувийн урьдчилгаа төлөх боломжтой талаар судлах

**СУДАЛГААНЫ ЗОРИЛТ:**

1. Эрүүл мэндийн байгууллагад ажиллагсдын сар бүр гар дээрээ авдаг цалингийн хэмжээ, одоогийн амьдарч байгаа сууцыг судлах
2. Эрүүл мэндийн байгууллагад ажиллагсдын зээлийн талаар судлах
3. Эрүүл мэндийн байгууллагад ажиллагсдын түрээсийн болон ипотекийн орон сууцны зээлд хамрагдах хэрэгцээг тодорхойлох
4. Орон сууцны ипотекийн зээлд хамрагдах хүсэлтэй ажиллагсдын урьдчилгаа төлөх боломжийг судлах

**СУДАЛГААНЫ БАГ БҮРЭЛДЭХҮҮН:**

Эрүүл мэндийн хөгжлийн төвийн Хөгжлийн төлөвлөлт, хамтын ажиллагааны албаны мэргэжилтнүүд, аймаг, нийслэлийн эрүүл мэндийн байгууллагын хүний нөөцийн мэргэжилтнүүд

**СУДАЛГААНЫ ХУГАЦАА:**

2018 оны 4 сарын 25- 2018 оны 6 сарын 25

**СУДАЛГААНЫ АРГА, АРГАЧЛАЛ:**

Асуумж судалгаа, тоон судалгааны арга

**СУДАЛГААНЫ ХҮРЭЭ:**

ЭМЯ-ны харъяа 16 төв эмнэлэг, тусгай мэргэжлийн төв, нийслэл болон 21 аймгийн эрүүл мэндийн газар, нийт 37 төрийн өмчийн эрүүл мэндийн байгууллага

## СУДАЛГААНЫ АЖЛЫН ҮЕ ШАТ, АЖЛЫН ХУВААРЬ:

№	Үйл ажиллагаа	Хугацаа	Хариуцах хүн
1	Судалгааны асуумжийг боловсруулах, эрүүл мэндийн байгууллагуудад хүргүүлэх	2018.04.25-2018.05.14	ЭМХТ-ийн Хөгжлийн төлөвлөлт, хамтын ажиллагааны алба
2	Судалгаагааны мэдээлэл цуглуулах	2018.05.15-2018.05.20	ЭМЯ-ны харъяа 16 төв эмнэлэг, тусгай мэргэжлийн төв, нийслэл болон 21 аймгийн эрүүл мэндийн газар, нийт 37 төрийн өмчийн эрүүл мэндийн байгууллага
3	Мэдээллийг нэгтгэх, дүн шинжилгээ хийх	2018.05.20-2018.06.10	ЭМХТ-ийн Хөгжлийн төлөвлөлт, хамтын ажиллагааны алба
4	Судалгааны тайлан бичих	2018.06.10-2018.06.20	

## СУДАЛГААНЫ ҮР ДҮН:

Судалгаанд нийт 11 116 эмнэлгийн ажилтан хамрагдсаны хамгийн их буюу 46% нь сувилагч; 29% нь их эмч болон эмнэлгийн дээд мэргэжилтэн; 12% нь нийгмийн ажилтан; харин эх баригч болон бага эмч нар хамгийн бага, тус бүр 1%-ийг эзэлж байна.

## Хүснэгт 1. Судалгаанд хамрагдсан эмнэлгийн мэргэжилтнүүдийн тоо, хүйсийн байдал

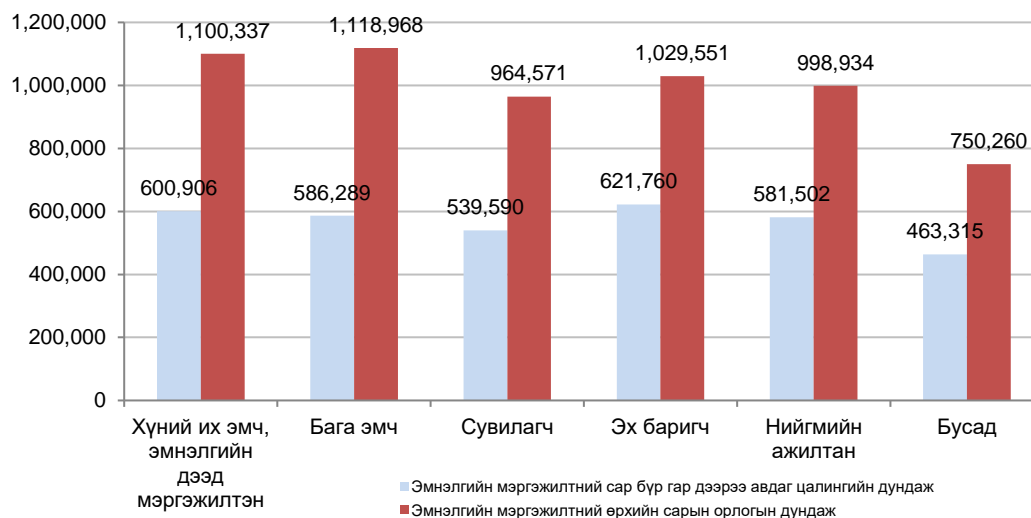
№	Мэргэжил	Судалгаанд хамрагдсан эмнэлгийн мэргэжилтний		
			Тоо	Эзлэх хувь
1	Хүний их эмч, эмнэлгийн дээд мэргэжилтэн	<b>бүгд</b>	<b>3220</b>	<b>29</b>
		эр	669	21
		эм	2551	79
2	Бага эмч	<b>бүгд</b>	<b>101</b>	<b>1</b>
		эр	14	14
		эм	87	86
3	Сувилагч	<b>бүгд</b>	<b>5110</b>	<b>46</b>
		эр	523	10,2
		эм	4587	89,8
4	Эх баригч	<b>бүгд</b>	<b>130</b>	<b>1,1</b>
		эм	130	100
5	Нийгмийн ажилтан	<b>бүгд</b>	<b>1376</b>	<b>12,3</b>
		эр	270	20
		эм	1106	80
6	Бусад	<b>бүгд</b>	<b>1179</b>	<b>10,6</b>
		эр	225	19
		эм	954	81
	<b>Нийт</b>	<b>бүгд</b>	<b>11116</b>	<b>100</b>
		эр	1701	15,3
		эм	9415	84,7

Нийт 9415 эмэгтэй ажиллагсад судалгааг ирүүлсэн нь 84,7% -ийг эзэлж байна. Судалгаанд оролцогсдын дундаж нас 38,8, дунджаар 14 жил ажилласан байлаа.

**Хүснэгт 2. Судалгаанд хамрагдсан эмнэлгийн мэргэжилтнүүдийн дундаж нас, ажилласан жилийн дундаж (мэргэжлээр)**

№	Мэргэжил	Дундаж нас	Ажилласан жилийн дундаж
1	Хүний их эмч, эмнэлгийн дээд мэргэжилтэн	38.6	13.7
2	Бага эмч	38.1	13.8
3	Сувилагч	38.5	14
4	Эх баригч	35.6	13.1
5	Нийгмийн ажилтан	39.4	13.3
6	Бусад	41.1	15.7
	<b>Нийт</b>	<b>38.8</b>	<b>14</b>

Судалгаанд хамрагдсан эмнэлгийн мэргэжилтнүүд сар бүр гар дээрээ авдаг дундаж цалин 557 731 төгрөг, гэр бүлийн сарын дундаж орлого 995 800 төгрөг байна. Эмнэлгийн ажиллагсадын цалин нь тэдний гэр бүлийн сарын дундаж орлогын 56%-ийг бүрдүүлж байна.

**Зураг 1. Судалгаанд хамрагдсан эмнэлгийн мэргэжилтнүүдийн гар дээрээ авдаг дундаж цалин, тэдний өрхийн сарын дундаж орлого (төгрөгөөр, мэргэжил тус бүрээр)**

Судалгаанаас харахад эх баригч нар хамгийн өндөр буюу дунджаар сарын 621 760 төгрөгийн цалин гар дээрээ авдаг ба 600 906 төгрөгний цалин авдаг их эмч, эмнэлгийн дээд мэргэжилтнүүд удаалж байна. Эрүүл мэндийн байгууллагын бусад ажиллагсад сар бүр 600 000 төгрөгөөс доош төгрөгийн цалин авч байна. Бага эмч нарын өрхийн сарын дундаж орлого хамгийн өндөр буюу 1 120 000 төгрөг байна.

Эмнэлгийн мэргэжилтнүүдийг зээлийн талаар лавлан асуухад 1153 хүн орон сууцны зээлтэй, 481 хүн бусад төрлийн зээлтэй хэмээн хариулсан нь судалгаанд хамрагдагсдын 14.7% нь зээлтэй байгааг илтгэж бана.

**Хүснэгт 3. Зээлтэй эмнэлгийн ажиллагсдын тоо, тэдний эзлэх хувь**

№	Мэргэжил	Зээл	
		Орон сууцны	Бусад төрлийн
1	Хүний их эмч, эмнэлгийн дээд мэргэжилтэн	тоо	466
		хувь	14.5
2	Бага эмч	тоо	13
		хувь	12.9
3	Сувилагч	тоо	451
		хувь	8.8
4	Эх баригч	тоо	18
		хувь	13.8
5	Нийгмийн ажилтан	тоо	99
		хувь	7.2
6	Бусад	тоо	106
		хувь	9
	<b>Нийт</b>	<b>тоо</b>	<b>1153</b>
		<b>хувь</b>	<b>10.4</b>

Судалгаанд хамрагдсан эмнэлгийн мэргэжилтний 17,5% нь орон сууцны байшинд, 2,3% бие даасан тохиолог сууцанд, 3% нь нийтийн байранд, 1,2% нь зориулалтын бус сууцанд, 59% нь хашаа байшинд, 15% нь гэрт, 2% нь бусад төрлийн сууцанд амьдарч байна.

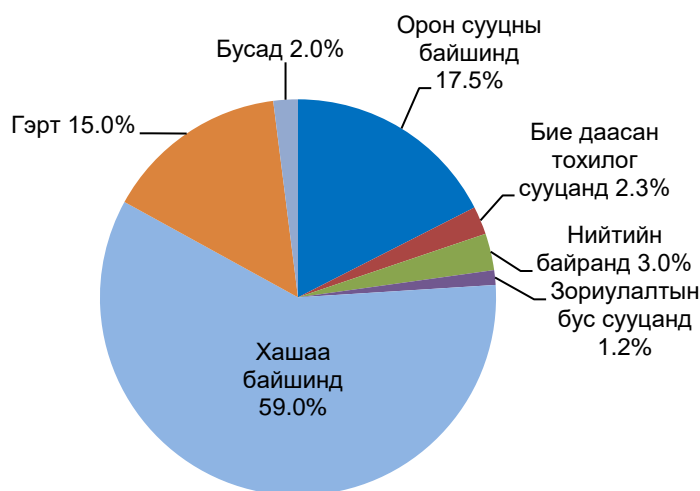
**Хүснэгт 4. Эмнэлгийн ажиллагсдын амьдарч буй сууцны төрөл (мэргэжил тус бүрээр)**

№	Мэргэжил	Амьдарч буй сууцны төрөл								
			Орон сууцны байшинд	Бие даасан тохиолог сууцанд	Нийтийн байранд	Зориулалтын бус сууцанд	Хашаа байшинд	Гэрт	Бусад	Нийт
1	Хүний их эмч, эмнэлгийн дээд мэргэжилтэн	тоо	663	97	117	56	1634	624	29	3220
		хувь	20.6	3	3.6	1.7	50.7	19.4	1	100
2	Бага эмч	тоо	13	2	5	-	73	6	2	101
		хувь	12.8	2	5	-	72.2	6	2	100
3	Сувилагч	тоо	1079	119	126	49	2963	711	63	5110
		хувь	21.1	2.3	2.5	0.9	58	14	1.2	100
4	Эх баригч	тоо	2	1	1	-	117	9	-	130
		хувь	1.5	0.7	0.7	-	90	7.1	-	100
5	Нийгмийн ажилтан	тоо	8	3	22	3	1275	17	48	1376
		хувь	0.6	0.2	1.6	0.2	92.6	1.2	3.6	100

6	Бусад	тоо	187	30	54	26	500	304	78	1179
		хувь	15.9	2.5	4.6	2.2	42.4	25.8	6.6	100
	Нийт	тоо	1952	252	325	134	6562	1671	220	11116
		хувь	17.5	2.3	3	1.2	59	15	2	100

Хүний их эмч, эмнэлгийн дээд мэргэжилтний 76.4%, бага эмч нарын 85.2%, сувилагч нарын 76,6% , эх баригч нарын 97,8% , нийгмийн ажилтны 99,2%, бусад эмнэлгийн ажилтны 81,6% нь нийтийн байр, хашаа байшин, гэр, зориулалтын бус сууцанд амьдарч байна. Судалгаанд хамрагдсан эмнэлгийн мэргэжилтнүүдийн дунджаар 80,2% нь орон сууц болон бие даасан тохилог сууцанд амьдарч чадахгүй байна.

**Зураг 2. Эмнэлгийн ажиллагсдын амьдарч буй сууцны төрөл (хувиар)**



Судалгаанд хамрагдсан эмнэлгийн мэргэжилтнүүдээс орон сууцны зээлтэй талаар асуухад 11032 хүн хариулсны 1153 буюу 10.4% зээлтэй гэж хариулжээ. Харин бусад зээлийн талаарх судалгаанд 4894 хүн хариулсны 481 нь зээлтэй гэж хэлсэн байна. 4225 эмнэлгийн ажилтан буюу судалгаанд хамрагдагсдын 38.5% түрээсийн орон сууцны хөтөлбөрт хамрагдах хүсэлтэй гэдгээ судалгааны явцад илэрхийлжээ.

**Хүснэгт 5. Түрээсийн орон сууцны хөтөлбөрт хамрагдах хүсэлтэй эмнэлгийн ажиллагсдын тоо ( мэргэжил тус бүрээр)**

№	Мэргэжил	Тоо
1	Хүний их эмч, эмнэлгийн дээд мэргэжилтэн	1098
2	Бага эмч	22
3	Сувилагч	2030
4	Эх баригч	32
5	Нийгмийн ажилтан	697
6	Бусад	346
	<b>Нийт</b>	<b>4225</b>

Түрээсийн орон сууцны хөтөлбөрт хамрагдах боломж гарсан тохиолдолд 10% -ийн урьдчилгаа төлөх боломжтой 1076; 20% -ийн урьдчилгаа төлөх боломжтой 613; 30%-ийн урьдчилгаа төлөх боломжтой 145 хүн; урьдчилгаа төлөх боломжгүй 3458 ажилтан тус тус байна. Түрээсийн орон сууцны хөтөлбөрт хамрагдах хүсэлтэй боловч урьдчилгаа төлөх санхүүгийн боломжгүй эмнэлгийн ажилчид 65.4 % буюу хамгийн их байна.

**Хүснэгт 6. Түрээсийн орон сууцны хөтөлбөрт хамрагдах боломж гарсан тохиолдолд урьдчилгаа төлөх боломжтой эмнэлгийн ажилтны тоо ( мэргэжил тус бүрээр)**

№	Мэргэжил	Урьдчилгаанд төлөх боломжтой хувь			Урьдчилгаа төлөх боломжгүй
		10%	20%	30%	
1	Хүний их эмч, эмнэлгийн дээд мэргэжилтэн	137	139	12	997
2	Бага эмч	4	5	3	55
3	Сувилагч	683	274	116	1514
4	Эх баригч	25	-	-	26
5	Нийгмийн ажилтан	177	191	12	466
6	Бусад	50	4	2	400
	<b>Нийт</b>				
	тоо	<b>1076</b>	<b>613</b>	<b>145</b>	<b>3458</b>
	хувь	<b>20.3</b>	<b>11.6</b>	<b>2.7</b>	<b>65.4</b>

Ипотекийн орон сууцны зээлд хамрагдах хүсэлтэй талаар асуултад нийт 10886 хүн хариулсны 9514 буюу 87% нь зээлд хамрагдах хүсэлтэй, хүсэлгүй 1372 ажилтан байлаа. Ипотекийн орон сууцны хөтөлбөрт хамрагдах боломж гарсан тохиолдолд 10% -ийн урьдчилгаа төлөх боломжтой 4637; 20% -ийн урьдчилгаа төлөх боломжтой 1419; 30%-ийн урьдчилгаа төлөх боломжтой 491 хүн; урьдчилгаа төлөх боломжгүй 3211 ажилтан тус тус байна. Ипотекийн орон сууцны зээлийн 10% -ийн урьдчилгаа төлөх боломжтой эмнэлгийн ажилчдын тоо их буюу 47.5%-тай байлаа.

**Хүснэгт 7. Ипотекийн орон сууцны хөтөлбөрт хамрагдах боломж гарсан тохиолдолд урьдчилгаа төлөх боломжтой эмнэлгийн ажилтны тоо ( мэргэжил тус бүрээр)**

№	Мэргэжил	Урьдчилгаанд төлөх боломжтой хувь			Урьдчилгаа төлөх боломжгүй
		10%	20%	30%	
1	Хүний их эмч, эмнэлгийн дээд мэргэжилтэн	1512	417	165	750
2	Бага эмч	37	11	4	34
3	Сувилагч	2122	630	235	1500
4	Эх баригч	57	9	7	52
5	Нийгмийн ажилтан	477	251	54	589
6	Бусад	432	101	26	286
	<b>Нийт</b>				
	тоо	<b>4637</b>	<b>1419</b>	<b>491</b>	<b>3211</b>
	хувь	<b>47.5</b>	<b>14.5</b>	<b>5.0</b>	<b>33</b>

**ДҮГНЭЛТ:**

1. Судалгаанд нийт 11116 эмнэлгийн ажилтан хамрагдсан. Үүнээс сувилагч 5110 (46%) ; их эмч болон эмнэлгийн дээд мэргэжилтэн 3220 (29%); нийгмийн ажилтан 1376 (12%); бусад ажилтан 1179 (10.6%); бага эмч 101 (1%); эх баригч 130 (1.1%) байв.
2. Судалгаанд оролцогсдын дундаж нас 38.8, дунджаар 14 жил ажилласан байлаа.
3. Эмнэлгийн мэргэжилтнүүд сар бүр гар дээрээ авдаг дундаж цалин 557 731 төгрөг, гэр бүлийн сарын дундаж орлого 995 800 төгрөг байна. Эмнэлгийн ажиллагсадын цалин нь тэдний гэр бүлийн сарын дундаж орлогын 56%-ийг бүрдүүлж байна.
4. Судалгаанд хамрагдсан эмнэлгийн мэргэжилтнүүдийн 1153 (10.4 %) нь орон сууцны зээлтэй, 481(4.3 %) нь бусад төрлийн зээлтэй хэмээн хариулсан нь нийт судалгаанд хамрагдагсдын 14.7% нь зээлтэй байгааг илтгэж байна.
5. Судалгаанд хамрагдсан эмнэлгийн мэргэжилтнүүдийн 17.5% нь орон сууцны байшинд, 2.3% бие даасан тохилог сууцанд, 3% нь нийтийн байранд, 1.2% нь зориулалтын бус сууцанд, 59% нь хашаа байшинд, 15% нь гэрт, 2% нь бусад төрлийн сууцанд амьдарч байна. Эмнэлгийн мэргэжилтнүүдийн дунджаар 80,2% нь орон сууц болон бие даасан тохилог сууцанд амьдарч чадахгүй байна.
6. 4225 эмнэлгийн ажилтан буюу судалгаанд хамрагдагсдын 38.5% нь түрээсийн орон сууцны хөтөлбөрт хамрагдах хүсэлтэй гэдгээ судалгааны явцад илэрхийлжээ. Түрээсийн орон сууцны хөтөлбөрт хамрагдах хүсэлтэй боловч урьдчилгаа төлөх санхүүгийн боломжгүй эмнэлгийн ажилчид 65.4 % буюу хамгийн их байна.
7. Ипотекийн орон сууцны зээлд хамрагдах хүсэлтэй талаар асуултад нийт 10886 хүн хариулсны 9514 буюу 87% нь зээлд хамрагдах хүсэлтэй; хүсэлгүй 1372 ажилтан байлаа. Ипотекийн орон сууцны зээлийн 10% -ийн урьдчилгаа төлөх боломжтой эмнэлгийн ажилчдын тоо их буюу 47.5%-тай байлаа.

Судалгааны тайланг 2018 оны 6 сард Эрүүл мэндийн яамны Удирдлагын зөвлөлд танилцуулсан болно.