

НЭГ. ТҮРГЭН ТУСЛАМЖИЙН ҮЙЛЧИЛГЭЭНИЙ ӨНӨӨГИЙН БАЙДАЛ:

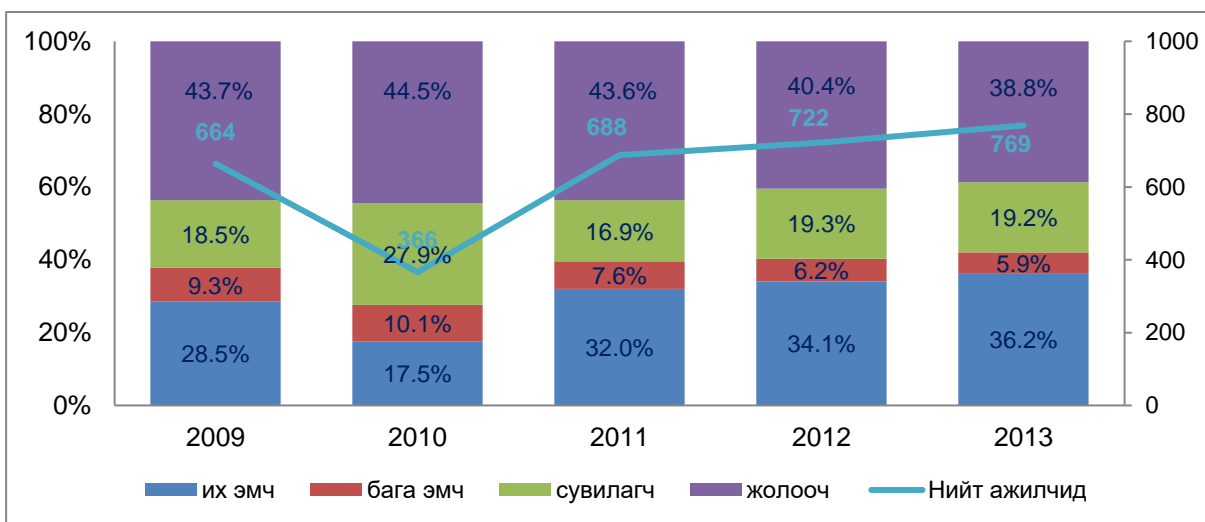
Түргэн тусламжийн үйлчилгээ нь “Эрүүл мэндийн тухай хууль”, “Үндэсний түргэн тусламжийн сүлжээ хөтөлбөр” (2012 оны 12 дугаар сарын 8-ны өдөр, МУЗГ-ын 318 дугаар тогтоол), “Эмнэлгийн яаралтай тусламжийн шинэчлэл” (ЭМ-ийн сайдын 2013 оны 12 дугаар сарын 30-ны өдөр, 296 дугаар тушаал), “Эрүүл мэндийн салбарын шинэчлэлийн талаар авах зарим арга хэмжээний тухай” (ЭМ-ийн сайдын 2012 оны 11 дүгээр сарын 16-ны өдөр, 375 дугаар) тушаал зэрэг цөөнгүй эрх зүйн орчны шинэчлэлийн хүрээнд хэрэгжиж байна.

Нэр томъёоны тухайд

- ❖ Түргэн тусламжийн үйлчилгээ гэж: Цочмог өвчин, эмгэг, осол, гэмтэл, хордлого, төрөх үед эмнэлгийн яаралтай анхны тусламжийг газар дээр нь болон тээвэрлэх явцад үзүүлэн, эмнэлэгт хүргэх үйлчилгээг.,
- ❖ Эмнэлгийн яаралтай тусламж, үйлчилгээ гэж: Гэнэтийн өвчин, осол, гэмтэл, хордлого болон төрөх үед хамгийн ойр байрлах эрүүл мэндийн байгууллагаас үзүүлэх эмнэлгийн яаралтай тусламж, үйлчилгээг.,
- ❖ Эмнэлгийн яаралтай тусламж гэж: Хүний амь насанд аюултай аливаа эмгэгийг оношлох, эмчлэх, сэхээн амьдруулах, хүндрэлээс сэргийлэхэд чиглэсэн эмчийн дангаар болон эмнэлгийн бусад мэргэжилтэнтэй хамтран гүйцэтгэх хойшлуулшгүй үйл ажиллагааг тус тус хэлнэ¹ хэмээн тодорхойлсон байна.

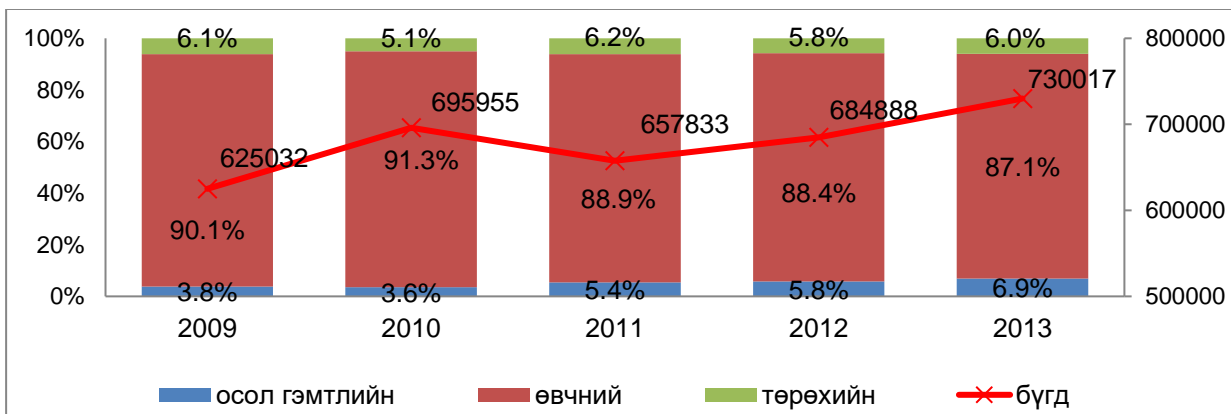
Өнөөгийн байдлаар нийт 769 ажиллах хүчин ажиллаж байгаагийн 38.8% нь жолооч, 36.2% нь их эмч, 19.2% нь сувилагч, 5.9% нь бага эмч байна. Түргэн тусламжийн ажиллах хүчний 5 жилийн динамикаар, 2010 оноос бусад онуудад өсөлт, бууралт бага байна.

ДҮРСЛЭЛ 1. ТҮРГЭН ТУСЛАМЖИЙН АЖИЛЛАХ ХҮЧНИЙ ДИНАМИК



2009 оныг суурь он болгон авч үзвэл их эмч, сувилагчийн тоо нэмэгдсэн, бага эмч буурсан, жолоочийн тоо хэлбэлзэл багатай байна.

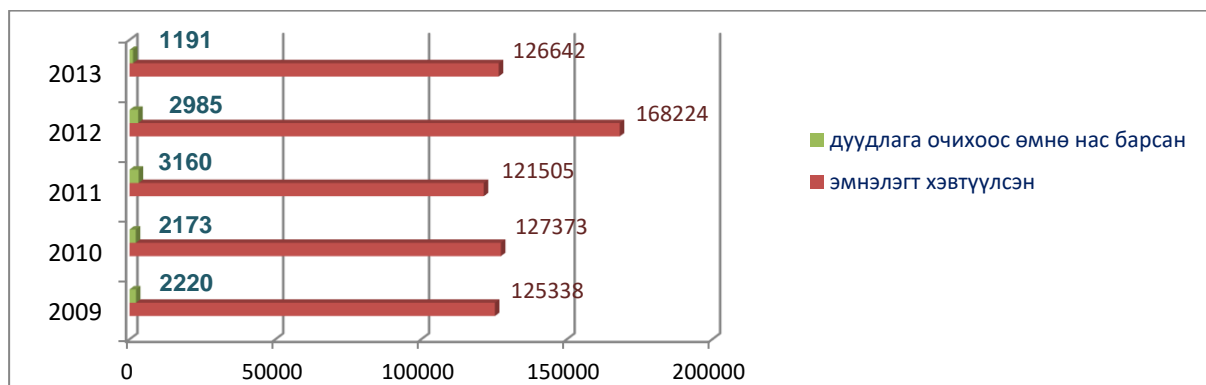
ДҮРСЛЭЛ 2. ТҮРГЭН ТУСЛАМЖИЙН ДУУДЛАГЫН ДИНАМИК (ТӨРЛӨӨР)



¹ Эрүүл мэндийн тухай хууль, Үндэсний түргэн тусламжийн сүлжээ хөтөлбөр

2013 онд дуудлагын тоо бусад оноос харьцангуй нэмэгдсэн ба 5 жи2010лийн дунджаар, жилд 678.745 дуудлагад үйлчилдэг байна. Сүүлийн 2 жилийг 2009 онтой харьцуулан авч үзвэл дуудлага 1.1 дахин өссөн байна. Үүнээс осол гэмтлийн дуудлагыг бодит тоогоор авч үзвэл 2009 онд 23709 дуудлага ирсэн бол 2013 онд 50689 болж 46.8%-иар өссөн дүнтэй байна.

ДҮРСЛЭЛ 3. ТУСЛАМЖ, ҮЙЛЧИЛГЭЭНИЙ ЗАРИМ ҮЗҮҮЛЭЛТ- БОДИТ ТОО



5 жилийн дунджаар Нийт дуудлагын 20.2% нь яаралтай, түргэн тусламжаар эмнэлэгт хэвтдэг бол, дунджаар 2346 хүн буюу 0.4% нь дуудлага очиход нас барсан байдаг байна. 2013 онд дуудлагаар очиход нас барсан хүний тоо урд оноос 1794-өөр буюу 2.5 дахин буурсан байна

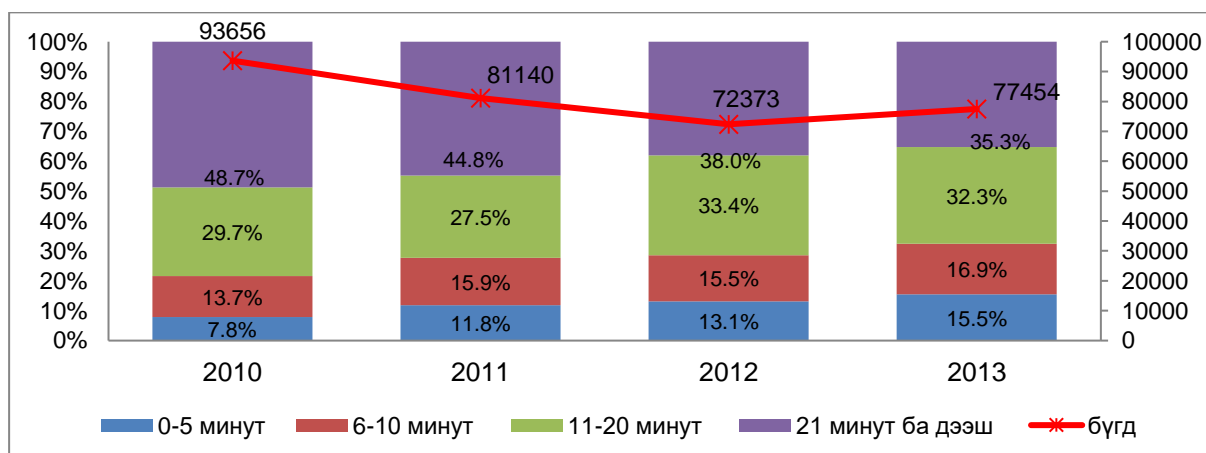
ХҮСНЭГТ 1. ЗАМ ТЭЭВРИЙН ОСОЛ- ДУУДЛАГА ОЧИХООС ӨМНӨХ НАС БАРАЛТ

	2009	2010	2011	2012	2013
Зам тээврийн осол	3287	4023	4879	5051	7016
Дуудлага очихоос өмнө нас барсан	154	106	149	272	169

Зам тээврийн осол жил тутам нэмэгдэж, 2013 онд 2009 оныг суурь болгон харьцуулан авч үзвэл 46.8%-иар өссөн байна.

Зам тээврийн ослоор дуудлага очихоос өмнө 5 жилийн дунджаар 3.7% нь нас барж байна. 2013 онд зам тээврийн осол нэмэгдсэн ч дуудлага очихоос өмнөх нас баралт урд оноос буурсан

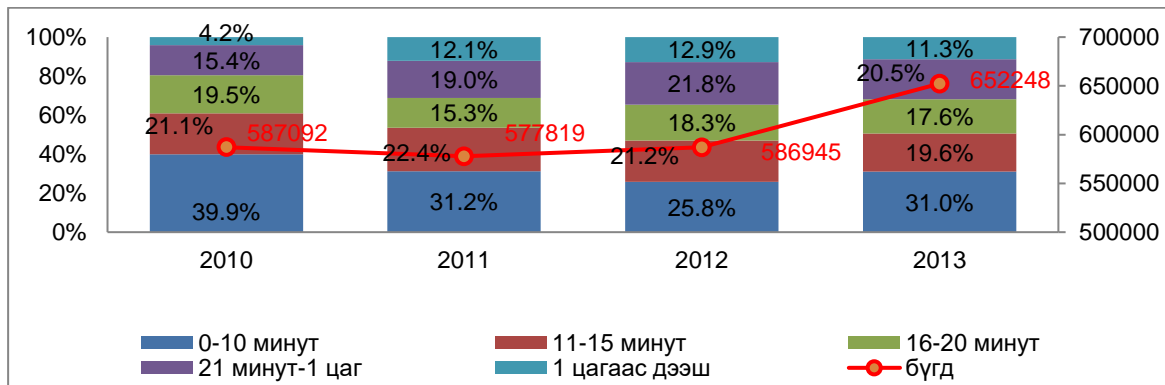
ДҮРСЛЭЛ 4. АЛСЫН ДУУДЛАГА ХҮЛЭЭЖ АВААД ГАРСАН ХУГАЦАА



4 жилийн дунджаар, жилд 81156 алсын дуудлага ирдэг байна. Алсын дуудлагын тоо 2011-2012 онд буурах хандлага ажиглагдсанаа 2013 онд урд оноос 6.5%-иар өссөн байна.

Дуудлага хүлээж аваад дунджаар 41.7% нь 21 минут ба түүнээс дээш хугацаанд гарч байна. Гэхдээ энэ хугацаа жил тутам буурсан, харин 0-20 минутад багтаж гарсан дуудлага жил тутам нэмэгдсэн сайн тал байна.

ДҮРСЛЭЛ 5. ОЙРЫН ДУУДЛАГА ХҮЛЭЭЖ АВААД АЙЛД ОЧСОН ХУГАЦАА



4 жилийн дунджаар, жилд 601026 ойрын дуудлага ирдэг байна. Дуудлагын тоо 2011 оноос бусад онуудад өссөн, 2013 онд урд оноос 10.0%-иар өссөн байна.

Дуудлага хүлээж аваад гарсан хугацаа 4 жилийн дунджаар, 32.0% нь 0-10 минутад, 21.1% нь 11-15 минутад, 17.7% нь 16-20 минутад, 19.1% нь 21 минутаас 1 цагийн хугацаанд, 10.1% нь 1 цагаас дээш хугацаанд айлдаа очиж байна.

ХҮСНЭГТ 2. 2013-2014 ОНЫ ЭХНИЙ 10 САРЫН ТҮРГЭН ТУСЛАМЖИЙН ДУУДЛАГЫН ХАРЬЦУУЛАЛТ

	2013 оны эхний 10 сар		2014 оны эхний 10 сар	
	Нийт дуудлага	Алсын дуудлагын эзлэх хувь	Нийт дуудлага	Алсын дуудлагын эзлэх хувь
Аймаг	331604	19.0	329555	18.8%
Улаанбаатар	267833	1.3	308768	0.5%
Улсын дүн	699237	11.1	638323	10.0%

Нийт дуудлагын 53.9%-ийг аймаг, 46.1%-ийг Улаанбаатарын дуудлага эзэлж байна. 2014 оны эхний 10 сарын байдлаар түргэн тусламжийн дуудлага мөн үеэс 8.7%-иар буурсан байна.

ХҮСНЭГТ 3. ДҮҮРГҮҮДИЙН ХҮН АМ БА ТҮРГЭН ТУСЛАМЖИЙН ДУУДЛАГЫН ХАРЬЦУУЛАЛТ (2013-2014 ОНЫ ЭХНИЙ 10 САР)

	Дүүргийн нэр	Хүн амын тоо	Дуудлагын тоо	
			2013 оны 10 сар	2014 оны 10 сар
1	Баянгол дүүрэг	192.615	4444	6792
2	Баянзүрх дүүрэг	294.908	23691	31443
3	Сонгино-Хайрхан	261.917	31713	34947
4	Сүхбаатар	132.117	2710	3044
5	Хан-Уул	127.477	4228	3570
6	Чингэлтэй	153.933	5514	4881
7	Багануур	27.440	6768	7115
8	Налайх	32.893	8883	8009
9	Багахангай	3.691	2352	3205
10	ЯТТ	1.226.991	217818	255895
			308121	358901

2014 оны эхний 10 сарын байдлаар түргэн тусламжийн дуудлага 2013 оны мөн үеэс 14.1 %-иар өссөн байна. 2012 оноос Сонгино-Хайрхан, Баянзүрх дүүргүүдэд яаралтай тусламжийн пункт ажиллаж эхэлсэн байна.

ХҮСНЭГТ 4. АЙМГУУДЫН ХҮН АМ БА ТҮРГЭН ТУСЛАМЖИЙН ДУУДЛАГА (2014 ОНЫ ЭХНИЙ 10 САР)

Аймаг	Дундаж хүн амын тоо	Нийт дуудлага	Алсын дуудлагын эзлэх хувь	Осол гэмтэл	Осол гэмтлийн эзлэх хувь
Архангай	85415	17995	21.4	480	2.7
Баян-Өлгий	91483	18360	35.2	262	1.4
Баянхонгор	78139	13331	19.7	635	4.8
Булган	54536	11403	22.0	303	2.7
Говь-Алтай	53514	13573	16.9	596	4.4
Говьсүмбэр	14555	5757	7.7	377	6.5
Дархан-Уул	98443	17847	2.8	867	4.9
Дорноговь	61920	17544	15.8	936	5.3
Дорнод	71402	14494	13.5	678	4.7
Дундговь	37569	12397	24.0	406	3.3
Завхан	64595	17153	15.4	220	1.3
Орхон	93389	16431	1.6	562	3.4
Өвөрхангай	101885	17532	32.3	763	4.4
Өмнөговь	66291	10823	18.6	479	4.4
Сүхбаатар	52897	19190	26.4	585	3.9
Сэлэнгэ	103367	24354	14.0	690	2.8
Төв	86358	14275	26.2	361	2.5
Увс	73898	15623	21.6	320	2.0
Ховд	78664	15402	19.6	245	1.6
Хөвсгөл	118163	22938	17.4	492	2.1
Хэнтий	67478	17133	21.1	563	3.2
Аймгийн дүн	1553961	329556	18.8	10810	3.3
Улаанбаатар	1345086	308768	0.5	33637	10.9
Улсын дүн	2899047	638323	10.0	44447	7.0

Аймгийн хүн амын тоотой нийт түргэн тусламжийн дуудлагын тоог харьцуулан авч үзвэл:

- ❖ 100.000-аас дээш хүн амтай аймагт дунджаар 21608 дуудлага
- ❖ 90000-аас дээш хүн амтай аймагт дунджаар 17546 дуудлага
- ❖ 80000-аас дээш хүн амтай аймагт дунджаар 16135 дуудлага
- ❖ 70000-аас дээш хүн амтай аймагт дунджаар 14712 дуудлага
- ❖ 60000-аас дээш хүн амтай аймагт дунджаар 15663 дуудлага
- ❖ 50000-аас дээш хүн амтай аймагт дунджаар 14727 дуудлага
- ❖ 40000-аас доош хүн амтай аймагт дунджаар 9077 дуудлага тус тус ирсэн байна.

50.000-90.000 хүн амтай аймгуудад дуудлагын тоо ойролцоо түвшинд, 1000 гаруй дуудлагын зэрөөтэй харагдаж байгаа нь хүн амын тоо хамаарал багатай, тухайн орон нутгийн өвчлөл, бусад хүчин зүйлийн хамаарал түлхүү байгааг харуулж байна.

Харин 100.000-аас дээш болон 40.000-аас доош хүн амтай аймгуудын хувьд байдал арай өөр, 4000-5000 дуудлагын зэрөөтэй, өөрөөр хэлбэл 100.000-аас дээш, 40.000-аас доош хүн амтай тохиолдолд хүн амын тооны хамаарал байна.

ХҮСНЭГТ 5. ЯАРАЛТАЙ ,ТҮРГЭН ТУСЛАМЖИЙН ӨРТӨГ

Эрүүл мэндийн байгууллага	Нийт зардалд эзлэх хувь
Сумын эрүүл мэндийн төв	19.0%
Сум дундын эмнэлэг	10.4%
Хөдөөгийн нэгдсэн эмнэлэг	11.2%
Аймгийн нэгдсэн эмнэлэг	6.6%
Дүүргийн ортой эмнэлэг	6.1%
Бүсийн оношилгоо, эмчилгээний төв	6.9%
Гуравдахь шатлал	7.1%

Эрүүл мэндийн байгууллагууд яаралтай, түргэн тусламжийн үйлчилгээнд нийт зардлын 6.1%-19.0% нь зарцуулагдаж байна. Сумын эрүүл мэндийн төв хамгийн өндөр, дүүргийн ортой эмнэлэг хамгийн бага байна

ХҮСНЭГТ 6. I.II.III ЗЭРЭГЛЭЛИЙН СУМЫН ЭРҮҮЛ МЭНДИЙН ТӨВИЙН ЯАРАЛТАЙ, ТҮРГЭН ТУСЛАМЖ, ҮЙЛЧИЛГЭЭНИЙ ӨРТӨГ

СЭМТ	Цалингийн зардал	Эм, эмнэлгийн хэрэгсэл	Шатахууны зардал	Нийт зардал
I зэрэглэлийн СЭМТ	10,284.4	5,259.2	13,300.0	28,843.6
II зэрэглэлийн СЭМТ	13,483.6	2,230.4	17,080.0	32,794.0
III зэрэглэлийн СЭМТ	15,403.4	3,689.4	20,558.0	39,650.8
Нийт	39,171.4	11,179.0	50,938.0	101,288.4
Дундаж	9,792.85	2,794.75	12,734.5	25,322.1

Яаралтай, түргэн тусламжийн нэг дуудлагад дунджаар 25,322 төгрөг зарцуулж байна.

ДҮРСЛЭЛ 6. АЙМАГ, ДҮҮРГИЙН НЭГДСЭН ЭМНЭЛГИЙН 1 ХҮНД ҮЗҮҮЛЭХ ТҮРГЭН ТУСЛАМЖ ҮЙЛЧИЛГЭЭНИЙ ӨРТӨГ



Аймаг, дүүргийн эмнэлийг өртгийн судалгаагаар түргэн тусламжийн үйлчилгээний өртгийг 2008 оны зардалд суурилан, тооцоолсноор 2013 онд дунджаар 26,000 төгрөгний өртөгтэй байхаар тооцсон байна

ХОЁР. ТҮРГЭН ТУСЛАМЖ, ҮЙЛЧИЛГЭЭНИЙ ТУЛГАМДСАН АСУУДАЛ

- Түргэн тусламжийн дуудлага, ялангуяа осол гэмтлийн дуудлага жил бүр нэмэгдэж байгаа ч технологи, техникийн дэвшил бага байна.
- Яаралтай, түргэн тусламжийн багийг чадавхижуулах, мэргэшсэн боловсон хүчнээр хангах, тусгайлан бэлтгэх тогтолцоо “сул” байна.
- Тархи, нугасны гэмтэлтэй өвчтөнг УАЗ-69 машинаар “тээвэрлэсээр”, “хүндрэл”-ийг үл тооцоолсоор байна.
- Сэтгэл зүйн болон ажлын ачаалал ихтэй ажилладаг яаралтай, түргэн тусламжийн эмч, мэргэжилтэн, жолоочийн цалин урамшуулал, эрүүл мэнд-нийгмийн халамж үйлчилгээ “дутмаг” байна.
- Түргэн тусламжийн багийн тогтолцоо хангалтгүй, 10000 хүн амд 1 баг түргэн тусламжийн үйлчилгээ үзүүлдэг олон улсын жишигт хүрэх асуудал “хол” байна
- Газар дээр нь үзүүлдэг яаралтай тусламжийн үйлчилгээнээс хүний амь нас ихээхэн хамааралтай байгаа хэдий ч “эмнэлэгт бушуухан хүргэх” байдал хэвээр байна.
- Яаралтай, түргэн тусламжийн стандарт, эмнэл зүйн удирдамж “хангалтгүй”, мөн хэрэгжилт ч “хангалтгүй” байсаар байна.
- Эрүүл мэндийн үзүүлэлтээр түргэн тусламжийн хүлээгдлийн хугацаа буурсаар байгаа боловч бодит байдал дээр үйлчлүүлэгчийг хүлээлгэж, “цаг алдах” асуудал гарсаар байна.
- Хүний нөөцийн чадавхи, ажлын хариуцлагаас шалтгаалан эмчлүүлэгчийн биеийн байдлыг “дутуу үнэлэх”, ажилдаа хайнга хандсанаас өвчтөнийг “эрсдэлд” оруулах асуудал байсаар байна.

ДУГНЭЛТ:

Түргэн тусламжийн тусламж, үйлчилгээг 769 ажиллах хүчин гүйцэтгэж байна.

Түргэн тусламжийн дуудлага, ялангуяа осол гэмтлийн дуудлага жил бүхэн нэмэгдэж байгаа боловч ажиллах хүчний өсөлт бага байна

Дуудлагаар очиход жилд дунджаар 2346 хүн дуудлага очихоос өмнө нас барж байгаа бол зам тээврийн ослын 3.7% нь дуудлага очихоос өмнө нас бардаг байна.

Жилд дунджаар 80000 гаруй мянган алсын дуудлагад, 600000 гаруй мянган ойрын дуудлагад үйлчилж байгаа ба жил тутам дуудлага хүлээж аваад гарсан хугацаа буурсан сайн тал байна.

Хүн амын тооны өсөлт 100000-аас дээш болон, 40000-аас доош хүн амтай тохиолдолд нөлөөлж байгаа бол 50000-90000 хүн амд тооны хамаарал бага байна.

Яаралтай түргэн тусламжийн үйлчилгээнд сумын эрүүл мэндийн төв хамгийн өндөр, дүүргийн эрүүл мэндийн төв хамгийн бага зардал гаргаж байна.

Яаралтай түргэн тусламжийн багийн чадавхи, тээвэрлэлтийн асуудал, эмч, мэргэжилтний ачаалал, технологийн дэвшил асуудал дагуулсаар байна.

ЗӨВЛӨМЖ

- “Үндэсний түргэн тусламжийн сүлжээ хөтөлбөр”, “Эмнэлгийн яаралтай тусламжийн шинэчлэл” стратегийн хэрэгжилтэд үнэлгээ хийх
- “Үндэсний түргэн тусламжийн сүлжээ хөтөлбөр”, “Эмнэлгийн яаралтай тусламжийн шинэчлэл”-ийн стратегийн хэрэгжилтийг хангаж ажиллахад эрүүл мэндийн байгууллагууд анхаарч ажиллах чухал байна.