

АГУУЛГА

УДИРТГАЛ

Товчилсон үгийн жагсаалт

БҮЛЭГ 1. ХҮҮХДИЙН ГЭР БҮЛИЙН ОРЧИН БА АСРАН ХАМГААЛАЛ

- 1.1 Өрхийн тоо
- 1.2 Хүүхдийн тоо
- 1.3 Гэрлэлт ба гэр бүл цуцлалтын тоо
- 1.3 Өрх толгойлсон хүний тоо
- 1.5 Хагас ба бүтэн өнчин хүүхдийн тоо
- 1.6 Үрчлүүлсэн хүүхдийн тоо

БҮЛЭГ 2. ХҮҮХДИЙН ЭРҮҮЛ МЭНД

- 2.1 Шинээр төрсөн хүүхдийн тоо
- 2.2 Жирэмсний хяналт
- 2.3 Өсвөр насны (10-19) охидын жирэмслэлтийн коэффициент
- 2.4 Мэргэжлийн эмч эх барьсан төрөлтийн эзлэх хувь
- 2.5 Өсвөр насны охидын төрөлтийн хувь
- 2.6 Өсвөр насны охидын үр хөндөлтийн коэффициент
- 2.7 Эхийн эндэгдлийн түвшин
- 2.8 Нялхсын эндэгдлийн түвшин
- 2.9 Нэг хүртэлх насны хүүхдийн идэвхтэй хяналтын хувь
- 2.10 Заавал хийх дархлаажуулалтанд хамрагдсан хүүхдийн эзлэх хувь
- 2.11 Зөвхөн эхийн сүүгээр хооллодог 0-6 сартай хүүхдийн эзлэх хувь
- 2.12 Тав хүртэлх насны тураалтай хүүхдийн хувь
- 2.13 Тав хүртэлх насны туранхай хүүхдийн хувь
- 2.14 Тав хүртэлх насны өсөлтийн хоцролттой хүүхдийн хувь
- 2.15 Тав хүртэлх насны хүүхдийн эндэгдлийн түвшин
- 2.16 Амьсгалын цочмог халдварын шинж илэрсэн хүүхдийн хувь
- 2.17 Бэлгийн замын халдварт өвчин (БЗХӨ)- өөр өвдсөн хүүхэд
- 2.18 Эмнэлэгт хэвтэж эмчлүүлсэн хүүхдийн хувь

БҮЛЭГ 3. ХҮҮХДИЙН НИЙГМИЙН ХАЛАМЖ

- 3.1 Нийгмийн халамжийн дэмжлэг туслалцаа шаардлагатай өрхийн хүүхдийн тоо
- 3.2 Хүнсний эрхийн бичигт хамрагддаг хүүхдийн тоо
- 3.3 Хүүхдийн асрамж халамжийн төвийн тоо
- 3.4 Асрамж, халамжийн төвд амьдардаг хүүхдийн тоо

- 3.5 Асрамж, халамжийн төвийн хүүхдийн тоо, хүйс, насны бүлгээр
- 3.6 Асрамж халамжийн төвд амьдардаг хагас, бүтэн өнчин хүүхдийн тоо
- 3.7 Хөгжлийн бэрхшээлтэй хүүхдийн тоо

БҮЛЭГ 4. ХҮҮХДИЙН БОЛОВСРОЛ

- 4.1 Бага насны хүүхдийн хөгжлийн индекс
- 4.2 Цэцэрлэгийн тоо
- 4.3 СӨБ-д хамрагдсан хүүхдийн тоо
- 4.4 СӨБ-ын хамран сургалтын цэвэр жин
- 4.5 СӨБ-д хамрагдсан хөгжлийн бэрхшээлтэй хүүхдийн тоо
- 4.6 Цэцэрлэгийн бүлэг дүүргэлт
- 4.7 Ерөнхий боловсролын сургууль (ЕБС)–ийн тоо
- 4.8 ЕБС-д суралцагчдын тоо, өмчийн хэлбэрээр
- 4.9 ЕБС-ийн суралцагчид, хүйсээр
- 4.10 ЕБС-ийн бүлэг дүүргэлт
- 4.11 ЕБС-д суралцаж байгаа хөгжлийн бэрхшээлтэй хүүхдийн тоо
- 4.12 Дотуур байранд амьдардаг хүүхдийн хувь
- 4.13 ЕБС-ийн хичээлийн байрны тоо
- 4.14 ЕБС-ийн хүүхдийн гар угаалтуурын тоо
- 4.15 ЕБС-ийн хүүхдийн суултуурын тоо

БҮЛЭГ 5. ХҮҮХДИЙН ЧӨЛӨӨТ ЦАГИЙН ОРЧИН

- 5.1 Хүүхдийн өдөр өнжүүлэх төвийн тоо
- 5.2 Хүүхдийн өдөр өнжүүлэх төвд хамрагддаг хүүхдийн тоо
- 5.3 Хүүхдийн өдөр өнжүүлэх төвийн багш нарын тоо
- 5.4 Хүүхдийн зуслангийн тоо
- 5.5 Зусланд амарсан хүүхдийн тоо
- 5.6 Хүүхдийн авьяасыг хөгжүүлэх сонгон, секц, дугуйлангийн тоо
- 5.7 Сонгон секц, дугуйланд хамрагдаж буй хүүхдийн тоо
- 5.8 Биеийн тамир, спортын заал, талбайн тоо
- 5.9 Биеийн тамир, спортын гадаа талбайн тоо,

БҮЛЭГ 6. ХҮҮХДИЙН АЮУЛГҮЙ БАЙДАЛ

- 6.1 Халуун шингэнээс болж түлэгдсэн хүүхдийн хувь
- 6.2 Осол гэмтэлд өртсөн хүүхдийн хувь
- 6.3 Гал түймэрт өртсөн хүүхдийн хувь
- 6.4 Хүүхэд оролцсон гэмт хэргийн тоо
- 6.5 Гэмт хэрэгт холбогдсон хүүхдийн тоо
- 6.6 Гэмт хэргийн улмаас хохирсон хүүхэд, хүйс, насны бүлгээр
- 6.7 Гэмт хэргийн улмаас хохирсон хүүхдийн тоо, гэмт хэргийн төрлөөр

- 6.8 Гэр бүлийн хүчирхийлэл үйлдэх гэмт хэргийн тоо
- 6.9 Гэмт хэргийн улмаас нас барсан хүүхдийн тоо
- 6.10 Зам тээврийн осолд өртсөн хүүхдийн тоо
- 6.11 Хүүхдийн эрхийн хууль зүйн хороогоор үйлчлүүлсэн хүүхдийн тоо

БҮЛЭГ 7. ХҮҮХЭД ХАМГААЛАЛ

- 7.1 Хөдөлмөр эрхэлдэг хүүхдийн тоо
- 7.2 Эрсдэлт нөхцөлд байгаа хүүхдийн тоо, нас, хүйсээр
- 7.3 Түр хамгаалах байрны тоо
- 7.4 Түр хамгаалах байраар үйлчлүүлсэн хүүхдийн тоо
- 7.5 Нэг цэгийн үйлчилгээний төвийн тоо
- 7.6 Хүүхдийн тусламжийн утас 108-ын зорилтот дуудлагын тоо
- 7.7 Хүүхдийн тусламжийн утас 108 –ын дуудлагын тоо, төрлөөр
- 7.8 Хүүхдийн тусламжийн утсанд бүртгэгдсэн кейсийн тоо
- 7.9 Хүүхдийн эрхийн улсын байцаагчийн шийдвэрлэсэн зөрчлийн тоо

БҮЛЭГ 8. ХҮҮХДИЙН ОРОЛЦОО

- 8.1 Хүүхдийн өөрийн удирдлагын байгууллагын тоо
- 8.2 Хүүхдийн өөрийн удирдлагын байгууллагад хамрагддаг хүүхдийн тоо
- 8.3 Хүүхдээс гарсан саналыг шийдвэртээ тусгасан ИТХ-ын тогтоолын тоо
- 8.4 Хүүхдийн эрхийн тухай конвенцийн зарчимд нийцсэн ИТХ-ын тогтоолын хувь
- 8.5 ХЭТК-ийн зарчимд нийцсэн Засаг даргын захирамжийн хувь

Товчилсон үгийн жагсаалт

БСШУСЯ	Боловсрол соёл, шинжлэх ухаан, спортын яам
БТСУХ	Биеийн тамир, спортын улсын хороо
БЗХӨ	Бэлгийн замын халдварт өвчин
ДЭМБ	Дэлхийн эрүүл мэндийн байгууллага
ЕБС	Ерөнхий боловсролын сургууль
ИТХ	Иргэдийн төлөөлөгчдийн хурал
МДШШУА	Мэдээлэл дүн шинжилгээ ...
НЭМХ	Нийгмийн эрүүл мэндийн хүрээлэн
НҮТС	Нийгмийн үзүүлэлтийн түүвэр судалгаа
ОБЕГ	Онцгой байдлын ерөнхий газар
СӨБ	Сургуулийн өмнөх боловсрол
ЦЕГ	Цагдаагийн ерөнхий газар
ҮСХ	Үндэсний статистикийн хороо
УБЕГ	Улсын бүртгэлийн ерөнхий газар
ХАБТХАЖЭГХ	Хөдөлгөөний аюулгүй байдал, тээврийн хэрэгслийн ашиглалтын журмын эсрэг гэмт хэрэг
ХБХ	Хөгжлийн бэрхшээлтэй хүүхэд
ХХЕГ	Хил хамгаалах ерөнхий газар
ХХҮЕГ	Хөдөлмөр, халамжийн үйлчилгээний ерөнхий газар
ХЭТК	Хүүхдийн эрхийн тухай Конвенц
ШШГЕГ	Шүүхийн шийдвэр гүйцэтгэх ерөнхий газар
ЭМЯ	Эрүүл мэндийн яам

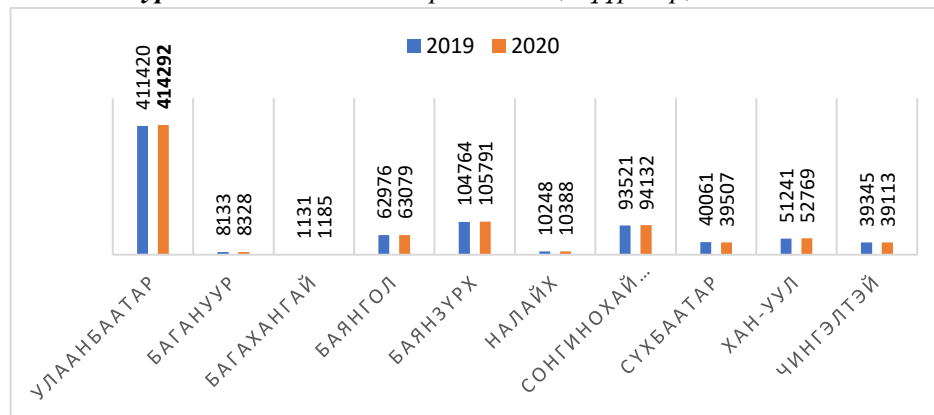


1.1 Нийслэлийн өрхийн тоо.

Ганц бие болон нэг орон байранд хамт амьдардаг, нэгдмэл төсөвтэй, хүнс, амьдралын наад захын хэрэгцээгээ хамтран хангадаг хэсэг бүлэг хүсүүсийг өрх гэнэ.¹ Өрхийн талаарх мэдээлэл нь тухайн орны ёс заншил, өрх гэр бүлийн өөрчлөлтийг судлахад ач холбогдолтойгоос гадна хүн ам зүй, нийгэм, эдийн засгийн бодлого төлөвлөлтийн үндсэн гол мэдээлэл болж өгдөг.

Нийслэлийн өрхийн тоо **2020** оны байдлаар 414 292 болсон нь өмнөх оноос 2872 өрхөөр нэмэгджээ.

Зураг. 1.1 Нийслэлийн өрхийн тоо, дүүргээр, 2019-2020



Эх үүсвэр: Статистикийн мэдээллийн сан –www.1212.mn

¹ Хүн амын статистик

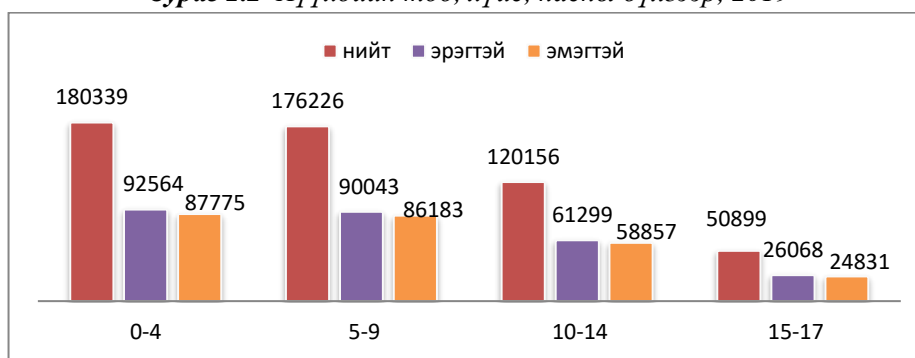
1.2 Нийслэлийн хүүхдийн тоо

НҮБ-ын Хүүхдийн эрхийн тухай Конвенцийн 1 дүгээр зүйлд “18 нас хүрээгүй хүн бүрийг хүүхэд гэнэ”, 2 дугаар зүйлд “Оролцогч улсууд хүүхдийн, түүний эцэг, эх буюу хууль ёсны асран хамгаалагчийг арьс үндэс, арьсны өнгө, хүйс, хэл, шашин, улс төрийн болон бусад үзэл бодол, үндэс, угсаа, нийгмийн гарал, эд хөрөнгө, эрүүл мэнд, төрсөн болон бусад байдлаас үл шалтгаалан аливаа хэлбэрээр алагчилахгүй энэхүү Конвенцид заасан бүх эрхийг харьяалалдаа байгаа хүүхэд бүрийн хувьд хүндэтгэн хангана” хэмээн тус тус заасан байдаг.

Манай улсын нийт хүн амын 67.2 хувь нь хот суурин газар, үүнээс 45.3 хувь буюу 2 хүн тутмын нэг нь нийслэл хотод амьдарч байна. ¹¹.

2019 оны жилийн эцсийн байдлаар нийслэлд 527620 хүүхэд байгаагийн 269974 эрэгтэй, 257646 эмэгтэй хүүхэд байна. 0-17 насны хүүхэд хүн амын 38.3 хувийг эзэлж байна.

Зураг 1.2 Хүүхдийн тоо, хүйс, насны бүлгээр, 2019



Эх үүсвэр: Нийслэлийн статистикийн газар

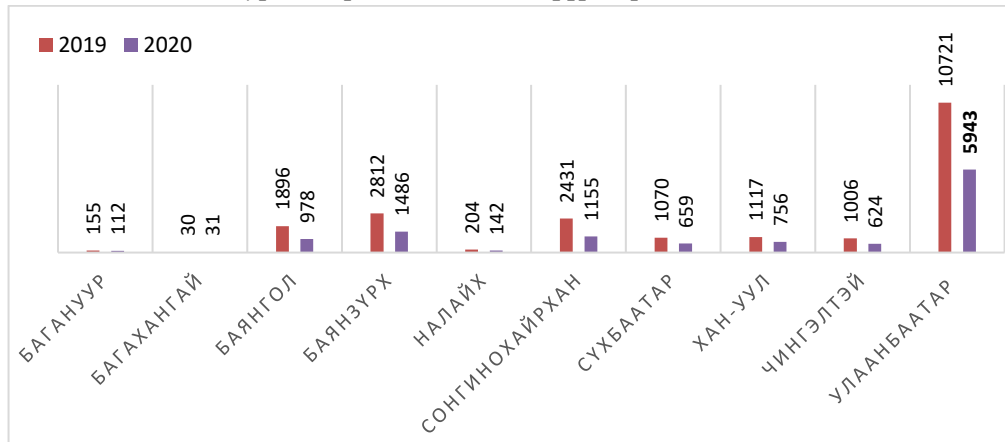
1.3 Гэрлэлт ба гэр бүл цуцлалтын тоо

Гэрлэлт гэж хуулиар тогтоосон насанд хүрсэн эрэгтэй, эмэгтэй хоёрын сайн дурын, чөлөөтэй, тэгш эрхийн үндсэн дээр гэр бүл болох зорилгоор хуульд заасны дагуу төрийн эрх бүхий байгууллагад бүртгүүлж баталгаажуулахыг ойлгоно. Гэр бүлийн тухай Монгол Улсын хууль болон уламжлалт ёсны дагуу гэрлэлтээ батлуулсан болон хуулийн дагуу цуцалснаас хойшхи хугацааг харгалзахгүйгээр дахин гэрлээгүй байгаа хүмүүсийг гэр бүлээ цуцалж салсан гэж үзнэ².

Нийслэлд 2020 онд **5943** хос гэр бүл болсон нь 2019 оноос 4778-өөр буурсан байна. Багануур, Багахангай дүүргээс бусад дүүргүүдэд 30-50 хувь буурсан байна.

² Хүн амын статистик

Зураг. Гэрлэлтийн тоо, дүүргээр, 2019-2020



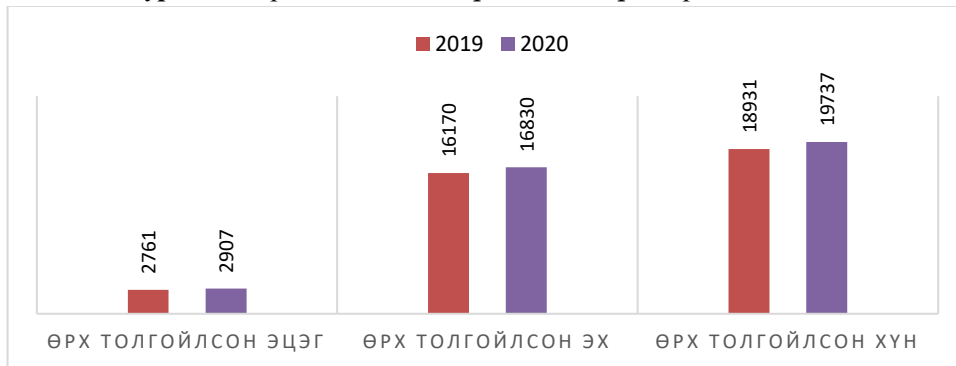
Эх үүсвэр: Нийслэлийн статистикийн мэдээллийн сан

1.4 Өрх толгойлсон хүний тоо

Өрх толгойлсон эцэг, эх гэж нөхөр эхнэрийн аль нэг нь нас барсан, эсвэл сураггүй алга болсон нь шүүхээр тогтоогдсон, гэрлэлтээ цуцлуулсан, эцэг эх байх эрхээ шүүхийн шийдвэрээр хязгаарлуулсан, хасуулсан тухайн шийдвэр хүчин төгөлдөр байх хугацаанд төрүүлсэн болон үрчлэн авсан хүүхэдтэй ганц бие эх, эцгийг ойлгоно³.

2020 онд нийслэлийн хэмжээнд өрх толгойлсон хүн 19737 байгаа нь 2019 оноос 806 хүнээр өсч, нийт өрх толгойлсон хүний 85.2 хувийг өрх толгойлсон эхчүүд эзэлж байна.

Зураг 1.4 Өрх толгойлсон хүний тоо, хүйсээр, 2019-2020



Эх үүсвэр: Статистикийн мэдээллийн сан –www.1212.mn

1.5 Хагас ба бүтэн өнчин хүүхдийн тоо

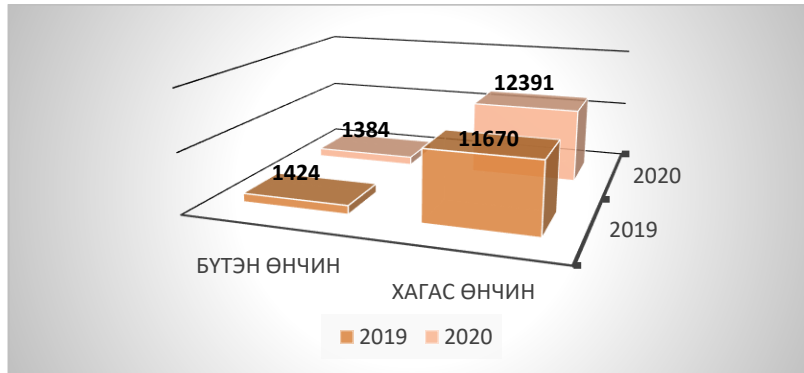
Бүтэн өнчин хүүхэд гэж эцэг эх нь тогтоогдоогүй, эсвэл эцэг эх нь хоёул нас барсан, сураггүй алга болсон, эрх зүйн чадамжгүй, эцэг эх байх эрхээ шүүхийн шийдвэрээр

³ УСХ, Нийгмийн зарим үзүүлэлт

хязгаарлуулсан, хасуулсан гэр бүл салсны улмаас асрамждаа авсан эцэг, эх нь нас барсан 18 хүртэлх насны хүүхдийг хэлнэ⁴.

2020 оны байдлаар хагас өнчин **12391** хүүхэд байгаа нь 2019 оноос 721 хүүхдээр өссөн бөгөөд бүтэн өнчин **1384** байгаа нь 2019 оноос 40 хүүхдээр буурчээ.

Зураг 1.5 Хагас ба бүтэн өнчин хүүхдийн тоо, 2019-2020



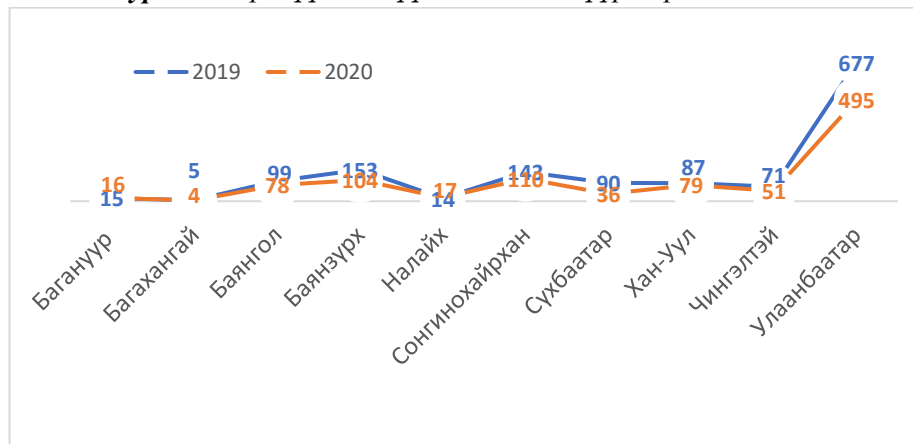
Эх үүсвэр: Статистикийн мэдээллийн сан: www.1212.mn

1.6 Үрчлэгдсэн хүүхдийн тоо

Үрчлүүлсэн хүүхдийн тоог тухайн жилд дотоодын болон гадаадын иргэнд үрчлэгдсэн нийт хүүхдийн тоогоор тодорхойлно⁵.

2020 онд **495** хүүхэд үрчлүүлсэн нь 2019 оноос 182 хүүхдээр буурсан байна.

Зураг 1.6 Үрчлүүлсэн хүүхдийн тоо, дүүргээр, 2019-2020



Эх үүсвэр: Статистикийн мэдээллийн сан: www.1212.mn

⁴ Мөн тэнд

⁵ Хүүхэд хамгааллын статистик үзүүлэлт тооцох аргачлал



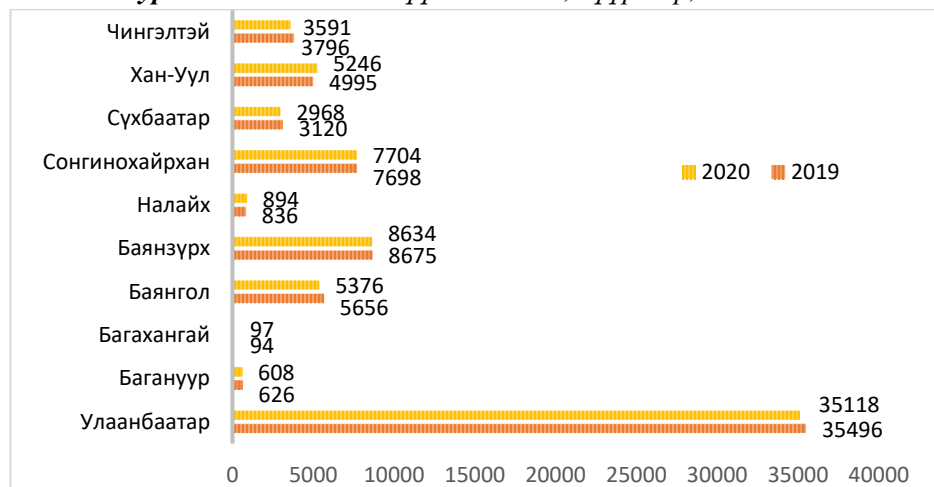
Хүүхдийн эрхийн тухай Конвенцийн 6 дугаар зүйлд “Оролцогч улсууд хүүхдийн амьд явах жам ёсны эрхийг хүлээн зөвшөөрч, хүүхдийн амьдрах, эсэн мэнд хөгжих бололцоог дээд зэргээр бүрдүүлэн хангана” хэмээн заасан.

2.1 Шинээр мэндэлсэн хүүхдийн тоо

Төрөлтийн ерөнхий коэффициент нь тухайн жилд 1000 хүн амд ногдох амьд төрсөн хүүхдийн тоогоор илэрхийлдэг үзүүлэлт, төрөлтийн тусгай коэффициент нь төрөх насны (15-49) 1000 эмэгтэйчүүдэд ногдох амьд төрсөн хүүхдийн тоог илэрхийлдэг.

2020 онд нийслэлд нийт **35118** хүүхэд мэндэлсэн бөгөөд өнгөрсөн оноос 378 хүүхдээр буурсан байна.

Зураг. 2.1 Мэндэлсэн хүүхдийн тоо, дүүргээр, 2019-2020



Эх үүсвэр: Статистикийн мэдээллийн сан: www.1212.mn

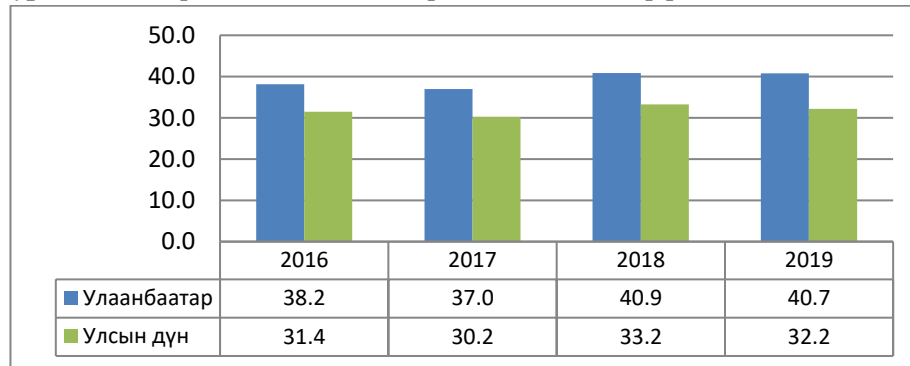
2.2 Өсвөр насны (10-19) охидын жирэмслэлтийн коэффициент

Өсвөр насандаа жирэмслэх, хүүхэд төрүүлэх нь охидын хувьд нийгэм, эдийн засгийн сөрөг үр дагавартай. Нийгэм дэх байр сууриа тодорхойлж, ирээдүйн амьдралынхаа эхлэлийг тавих насандаа хүүхэд төрүүлэх нь тэдний сурч хөгжих боломжийг багасгаж, улмаар нийгмээс тусгаарлагдмал, ядуурал болон хүчирхийлэлд өртөх магадлалыг нэмэгдүүлдэг байна.

Өсвөр насны охидын жирэмслэлтийн коэффициент нь тухайн жилийн өсвөр насны 1000 охидод ногдох бүртгэгдсэн өсвөр насны жирэмсэн охидын тоог илэрхийлнэ⁶.

2019 онд өсвөр насны охидын жирэмслэлтийн коэффициент **40.7** байгаа нь улсын дүнгээс 8.5-өөр өндөр байгаа нь өнгөрсөн оноос 0.2-оор буурсан байна.

Зураг 2.1 Өсвөр насны охидын жирэмслэлтийн коэффициент (2016-2019)

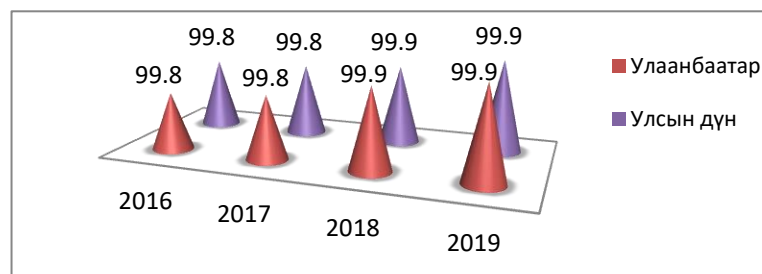


Эх үүсвэр: Эрүүл мэндийн хөгжлийн төв

2.3 Мэргэжлийн эмч эх барьсан төрөлтийн эзлэх хувь

2019 онд нийслэлд мэргэжлийн эмч эх барьсан төрөлтийн эзлэх хувь 99.9 байгаа бөгөөд 2016 оноос 0.1 хувь өсч өнгөрсөн онтой адил байна.

Зураг 2.2 Мэргэжлийн эмч эх барьсан төрөлтийн эзлэх хувь, (2016-2019)



Эх үүсвэр: Эрүүл мэндийн хөгжлийн төв

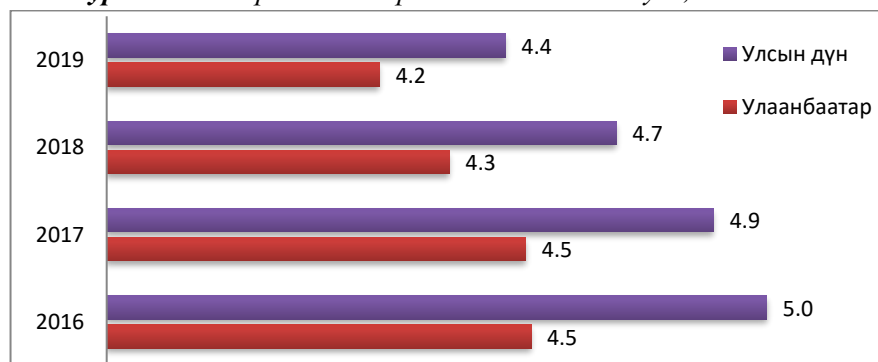
⁶ Эрүүл мэндийн статистикийн үндсэн үзүүлэлтүүдийг тооцох аргачлал

2.4 Өсвөр насны охидын төрөлтийн хувь

Өсвөр насны охидын төрөлтийн хувь нь тухайн жилийн нийт төрөлтийн дунд өсвөр насны охидын төрөлтийн эзлэх хувь хэмжээг илэрхийлнэ.

2019 оны байдлаар өсвөр насны охидын төрөлтийн хувь улсын дүнгээс 0.2 хувь доогуур байгаа бөгөөд 2016 оноос 0.3 хувь, өнгөрсөн оноос 0.2 хувь тус тус буурчээ.

Зураг 2.3 Өсвөр насны төрсөн охидын эзлэх хувь, 2016-2019



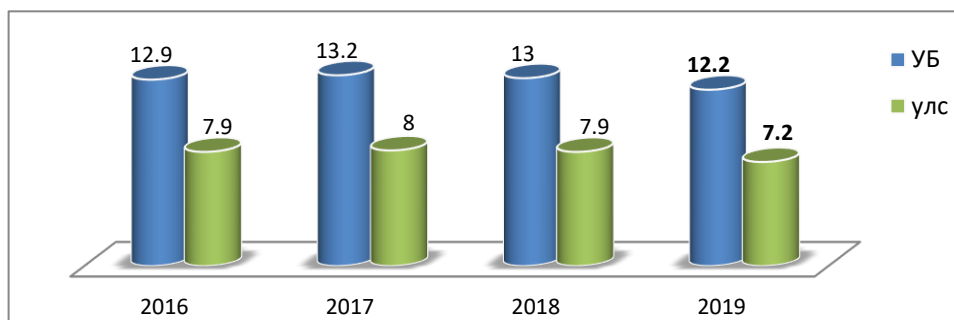
Эх үүсвэр: Эрүүл мэндийн хөгжлийн төв

2.5 Өсвөр насны охидын үр хөндөлтийн коэффициент

Өсвөр насны үр хөндөлтийн коэффициент нь тухайн жилийн өсвөр насны 1000 охидод ногдох үр хөндүүлсэн өсвөр насны охидын тоог илэрхийлнэ⁷.

2019 онд өсвөр насны охидын үр хөндөлтийн коэффициент 12.2 байгаа нь улсын дүнгээс 5.0-аар өндөр байгаа бөгөөд 2016 оноос 0.7, өмнөх оноос мөн 0.7 хувиар тус тус буурчээ. Өсвөр насны охидын үр хөндөлт нийслэлд өндөр байна.

Зураг 2.4 Өсвөр насны охидын үр хөндөлтийн коэффициент, 2016-2019



Эх үүсвэр: Эрүүл мэндийн хөгжлийн төв

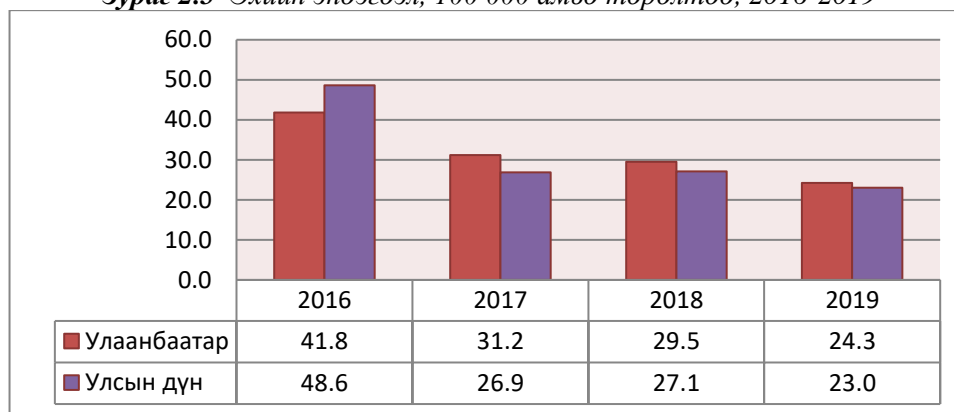
⁷ Эрүүл мэндийн статистикийн үндсэн үзүүлэлтүүдийг тооцох аргачлал

2.6 Эхийн эндэгдлийн түвшин

Эхийн эндэгдлийн түвшин нь тухайн жилд 15-49 насны (төрөх насны) эмэгтэйчүүдэд ногдох эхийн эндэгдлийн 18 тохиолдол бүртгэгдэж 100 000 амьд төрөлтөд 24.3 байж, 2018 оноос 3 тохиолдол (14.2%), 100 000 амьд төрөлт тутамд 5.2 эндэгдлээр буурсан.

100 000 амьд төрөлтөд улсын дүнгээс 1.3-аар өндөр байна.

Зураг 2.5 Эхийн эндэгдэл, 100 000 амьд төрөлтөд, 2016-2019



Эх үүсвэр: Эрүүл мэндийн хөгжлийн төв

Тогтвортой хөгжлийн зорилт: *Нөхөн үржихүйн тусламж, үйлчилгээний чанар, хүртээмжийг дэмжих замаар сэргийлж болох эх, хүүхдийн эндэгдэлд нөлөөлөх хүчин зүйлийг багасгаж, эх, хүүхдийн эндэгдэл, хоол тэжээлийн дутагдлыг тогтвортой бууруулна.*

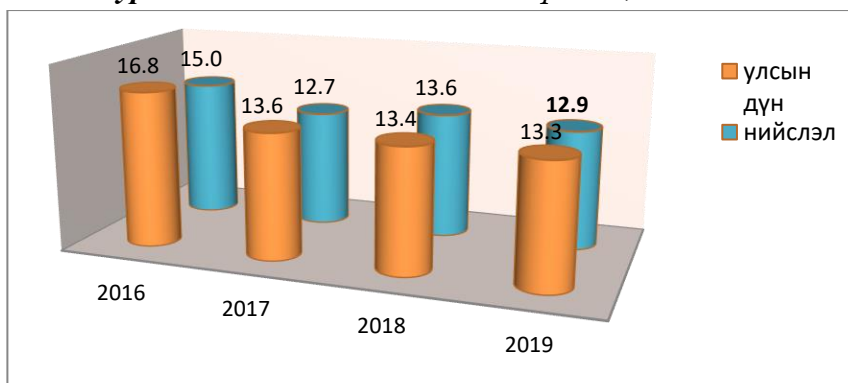
- 2020 он гэхэд эхийн эндэгдлийн түвшинг 100000 амьд төрөлтөд 25 болгон бууруулах;
- 2025 он гэхэд эхийн эндэгдлийн түвшинг 100000 амьд төрөлтөд 20 болгон бууруулах;
- 2030 он гэхэд эхийн эндэгдлийн түвшинг 100000 амьд төрөлтөд 15 болгон бууруулах зорилт дэвшүүлсэн байна.

2.7 Нялхсын эндэгдлийн түвшин

Нялхсын эндэгдлийн түвшин нь тухайн хугацаанд амьд төрсөн 1000 хүүхдэд ногдох, нэг хүртэл насандаа (0-364 хоногтой) эндсэн хүүхдийн тоогоор илэрхийлэгдэнэ.

Нийслэлд **2019** оны байдлаар нялхсын эндэгдэл 12.9 (530) байгаа нь 2016 оноос 2.1, өмнөх оноос 0.7-оор буурч, улсын дүнгээс 0.4 –өөр доогуур байна.

Зураг 2.6 Нялхсын эндэгдлийн түвшин, 2016-2019



Эх үүсвэр: Эрүүл мэндийн хөгжлийн төв

Нийслэлийн нялхсын эндэгдлийн түвшин Тогтвортой хөгжлийн зорилтдоо хүрсэн байна.

Тогтвортой хөгжлийн зорилгод:

- 2020 гэхэд нялхсын эндэгдлийн түвшинг 1000 амьд төрөлтөд 13 болгож бууруулах.
- 2025 онд нялхсын эндэгдлийн түвшинг 1000 амьд төрөлтөд 11 болгож бууруулах.
- 2030 онд нялхсын эндэгдлийн түвшинг 1000 амьд төрөлтөд 8 болгож бууруулах зорилтыг дэвшүүлсэн байна.

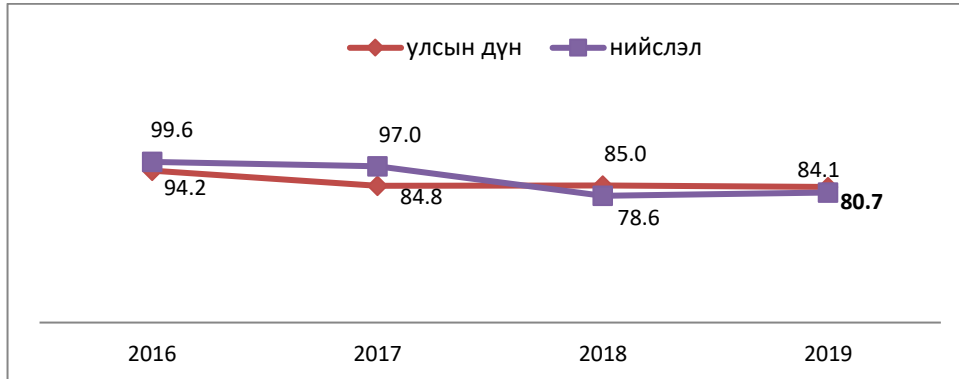
2.8 Нэг хүртэлх насны хүүхдийн идэвхтэй хяналтын хувь

Шинээр төрсөн хүүхдийг нярай үед нь буюу төрсний дараах нэг сар хүртэлх хугацаанд нь хамрагдвал зохих эрүүл мэнд, нийгмийн үйлчилгээнд хамруулснаар амьдрах боломжийг нэмэгдүүлж, хэвийн өсөлт хөгжилтэй, эрүүл саруул өсөж торних үндэс болдог. Хүүхдийн төрөх үеийн жин зөвхөн эхийн эрүүл мэнд, хоол тэжээлийн байдлыг илтгээд зогсохгүй, нярайн эсэн мэнд торних, өсч хөгжих, удаан хугацаанд эрүүл байх, нийгэм, сэтгэл зүйн хувьд зөв хүн болж төлөвших үндэс болдог.

Бага жинтэй төрөлт (2500 граммаас бага) нь хүүхдийн эрүүл мэндэд маш олон эрсдэлийг авчирдаг. Эхийн хэвлийд байхдаа хоол тэжээлийн дуталтай байсан хүүхэд амьдралынхаа эрт үед эндэх өндөр эрсдэлтэй байдаг. Эсэн мэнд амьдарч чадсан ч дархлааны тогтолцооны хэвийн үйл ажиллагаа алдагдах, амьдралынхаа туршид өвчлөх өндөр эрсдэлтэй, тэжээлийн дуталд өртөх, булчингийн хүч багатай байх магадлалтай ажээ.

2019 онд нийслэлд нэг хүртэлх насны хүүхдийн идэвхтэй хяналтын хувь 80.7 хувь байгаа нь 2016 оноос 15.5 хувь буурсан бөгөөд өмнөх оноос 2.1 хувь өссөн байна. Улсын дүнгээс 3.4 хувь доогуур байна.

Зураг 2.7 Нэг хүртэлх насны хүүхдийн идэвхтэй хяналтын хувь, 2016-2019



Эх үүсвэр: Эрүүл мэндийн хөгжлийн төв

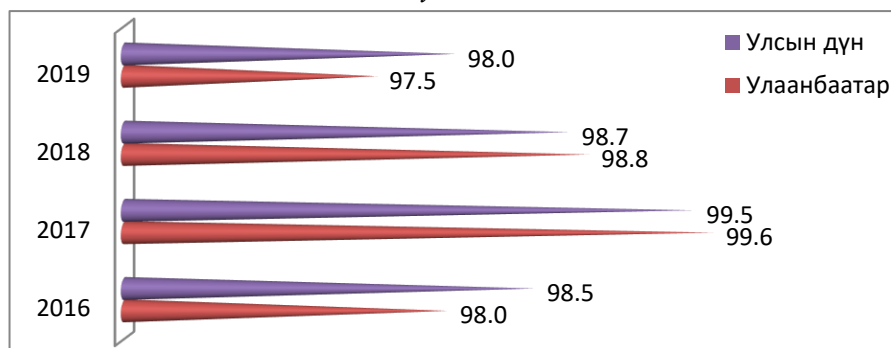
2.9 Заавал хийх дархлаажуулалтанд хамрагдсан хувь

Дархлаажуулалт нь амь насанд аюултай халдварт өвчнийг хянах, устгахад чиглэсэн шалгарсан арга бөгөөд жил бүр 2-3 сая хүний амь насыг авардаг гэсэн тооцоо бий. Энэ нь өртөг зардал хамгийн багатай эрүүл мэндийн хөрөнгө оруулалтын нэг бөгөөд хүрэхэд хамгийн хүндрэлтэй, эмзэг бүлгийн хүн амд хүртээмжтэй хүрч чаддаг хамгийн үр дүнтэй хэрэгсэл юм. Заавал хийх дархлаажуулалтад 5-тын вакцин, БЦЖ, халдварт саа, сахуу, ханиад, татран, В вирус гепатит, улаан бурхны эсрэг вакцинжуулалт хамаарна.

Заавал хийх дархлаажуулалтад хамрагдсан хувь нь урьдчилан сэргийлэх тарилгад хамрагдвал зохих нэг хүртэлх насны хүүхдүүдээс заавал хийх дархлаажуулалтад хамрагдсан хүүхдийн тоог хувиар илэрхийлнэ⁸.

2019 оны байдлаар заавал хийх дархлаажуулалтад хамрагдалт нийслэлд 97.5 хувь байгаа нь улсын дүнгээс 0.5 хувь доогуур байна. Энэ онд 2016 оноос 0.5 хувь, өнгөрсөн оноос 1.5 хувиар буурсан байна.

Зураг 2.8 Заавал хийх дархлаажуулалтад хамрагдсан хүүхдийн эзлэх хувь, 2016-20



Эх үүсвэр: Эрүүл мэндийн хөгжлийн төв

⁸ Эрүүл мэндийн статистикийн үндсэн үзүүлэлтүүдийг тооцох аргачлал

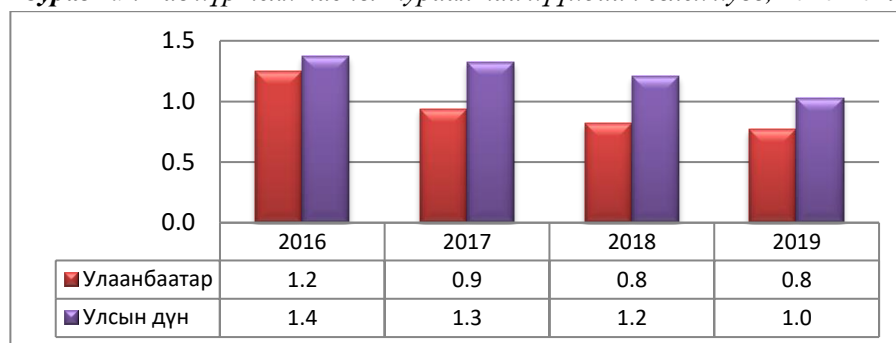
2.10 Тав хүртэлх насны тураалтай хүүхдийн хувь

Хүний хөгжлийн хамгийн эрчимтэй, чухал үе болох бага насны өсөлт, хөгжлийг дэмжих нь насан туршийн ухаалаг хөрөнгө оруулалт болохыг олон судалгаа нотолдог. Хүүхэд төрсний дараах эхний 2 жилд өсөлт хөгжилт хамгийн хурдацтай явагдаж, тархи мэдрэлийн эрхтний хөгжил 3 хүртэл насанд эрчимтэй өсч, хөгждөг. Энэ хурдацтай өсөлт, хөгжлийг дагаад хоол, хүнсний хэрэглээ ч нэмэгддэг. Хүүхдийн биеийн жин 1 гр-аар нэмэгдэхэд 7 ккал илч зарцуулагддаг. Хүүхдийн өсөлтийн үе шатыг харгалзан зөв зохистой хооллосноор хүүхдийн бие бялдар, сэтгэхүйн хэвийн өсөлтийг ханган, эрүүл чийрэг, өсөн торнихын үндэс болдог.

Тав хүртэлх насны тураалтай хүүхдийн хувь нь тав хүртэлх насны хүүхдийн тухайн насанд байвал зохих биеийн жин нь ДЭМБ-аас боловсруулсан олон улсын стандарт жингийн голчоос 2(3) стандарт хазайлтаар доогуур байгаа тав хүртэлх насны хүүхдийн энэ насны нийт хүүхдийн дүнд эзлэх хувь болно⁹.

2019 оны дүнгээр 5 хүртэлх насны тураалтай хүүхдийн эзлэх хувь **0.8** байгаа бөгөөд 2016 оноос 0.4 хувь буурсан байна. 5 хүртэлх насны тураалтай хүүхдийн эзлэх хувь улсын дүнгээс 0.2 хувь доогуур байна.

Зураг 2.9. Тав хүртэлх насны тураалтай хүүхдийн эзлэх хувь, 2016-2019



Эх үүсвэр: Эрүүл мэндийн хөгжлийн төв

2.11 Тав хүртэлх насны туранхай хүүхдийн хувь

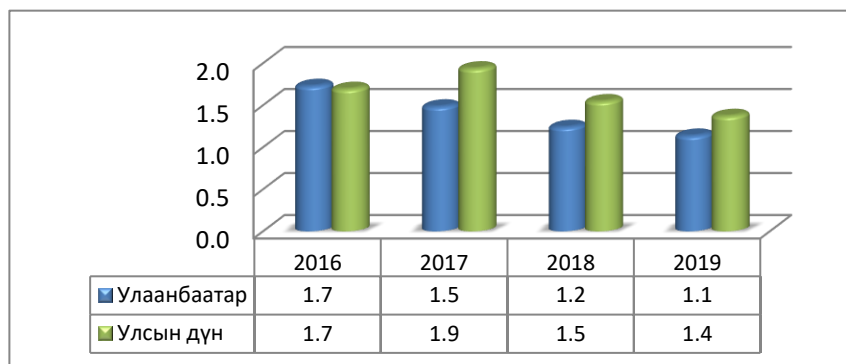
Тав хүртэлх насны туранхай хүүхдийн хувь нь тав хүртэлх насны нийт хүүхдийн дунд тухайн насны хүүхдийн биеийн өндөрт зохицох биеийн жин нь ДЭМБ-аас боловсруулсан олон улсын стандарт жингийн голчоос 2(3) стандарт хазайлтаар доогуур байгаа тав хүртэлх насны хүүхдийн эзлэх хувь болно.¹⁰

⁹ Эрүүл мэндийн статистикийн үндсэн үзүүлэлтүүдийг тооцох аргачлал

¹⁰ Эрүүл мэндийн үзүүлэлтүүд тооцох аргачлал

2019 оны дүнгээр 5 хүртэлх насны туранхай хүүхдийн эзлэх хувь **1.1** байгаа бөгөөд 2016 оноос 0.6, өмнөх жилээс 0.1 пунктээр буурсан. Энэ үзүүлэлт улсын дүнгээс 0.3 пунктээр доогуур байна.

Зураг 2.10 Тав хүртэлх насны туранхай хүүхдийн эзлэх хувь, 2016-2019



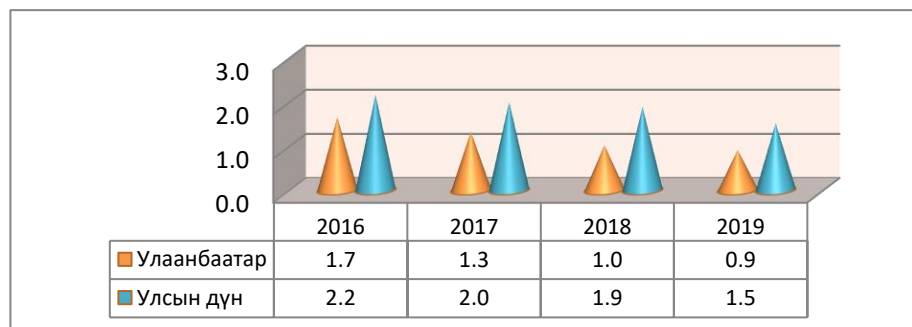
Эх үүсвэр: Эрүүл мэндийн хөгжлийн төв

2.12 Тав хүртэлх насны өсөлтийн хоцролттой хүүхдийн хувь

Тав хүртэлх насны өсөлтийн хоцролттой хүүхдийн хувь нь тав хүртэлх насны хүүхдийн тухайн насанд байвал зохих биеийн өндөр нь ДЭМБ-аас боловсруулсан олон улсын стандарт өндрийн голчоос 2(3) стандарт хазайлтаар доогуур байгаа тав хүртэлх насны хүүхдийн нэн насны хүүхдийн дунд эзлэх хувь болно.¹¹

2019 оны дүнгээр 5 хүртэлх насны өсөлт хөгжлийн хоцролттой хүүхдийн эзлэх хувь **0.9** байгаа нь өмнөх оноос 0.1 пунктээр буурсан бөгөөд улсын дүнгээс 0.6 хувь доогуур байна.

Зураг 2.11 Тав хүртэлх насны өсөлт хөгжлийн хоцролттой хүүхдийн эзлэх хувь, 2016-2019



Эх үүсвэр: Эрүүл мэндийн хөгжлийн төв

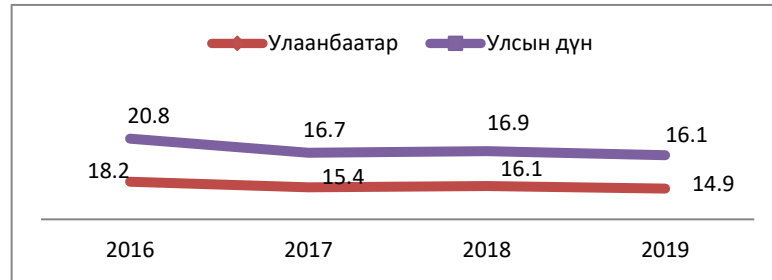
¹¹ Эрүүл мэндийн статистикийн үндсэн үзүүлэлтүүдийг тооцох аргачлал

2.13 Тав хүртэлх насны хүүхдийн эндэгдлийн түвшин

Тав хүртэлх насны хүүхдийн эндэгдлийн түвшин (1000 амьд төрөлтөд ногдох) нь амьд төрсөн 1000 хүүхдэд ногдох 5 хүртэлх насандаа эндсэн хүүхдийн тоог илэрхийлнэ.

2019 онд тав хүртэлх насны хүүхдийн эндэгдэл **14.9** байгаа нь 2016 оноос 3.3, өмнөх оноос 1.2 пунктээр буурсан. Улсын дүнгээс УБ 1.2 пунктээр доогуур байна.

Зураг 2.12 Тав хүртэлх насны хүүхдийн эндэгдлийн түвшин, 2016-2019



Эх үүсвэр: Эрүүл мэндийн хөгжлийн төв

Тогтвортой хөгжлийн зорилгод:

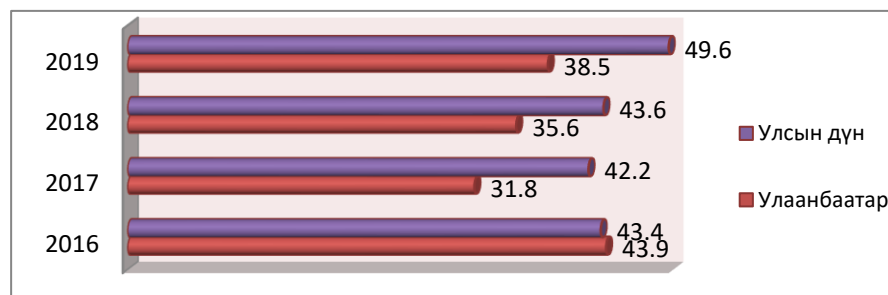
- 2020 гэхэд 5 хүртэлх насны хүүхдийн эндэгдлийн түвшинг 15 болгож бууруулах;
- 2025 онд 5 хүртэлх насны хүүхдийн эндэгдлийн түвшинг 12 болгож бууруулах;
- 2030 онд сэргийлж болох эх, хүүхдийн эндэгдэлд нөлөөлөх хүчин зүйлийг багасгаж, тав хүртэлх насны хүүхдийн эндэгдлийн түвшинг 9 болгож бууруулах;

2.14 Амьсгалын цочмог халдварын шинж илэрсэн хүүхдийн хувь

Амьсгалын цочмог халдварын шинж илэрсэн хүүхдийн хувь нь 5 хүртэлх насны нийт хүүхдэд АЗЦХ-ын шинж илэрсэн хүүхдийн эзлэх хувийг илэрхийлнэ.

2019 онд амьсгалын цочмог халдварын шинж илэрсэн хүүхдийн эзлэх хувь **38.5** байгаа нь өмнөх оноос 2.9 хувь өссөн. Энэ үзүүлэлт улсын дүнгээс 11.1 хувь доогуур байна.

Зураг 2.13 Амьсгалын цочмог халдварын шинж илэрсэн хүүхдийн эзлэх хувь, 2016-2019

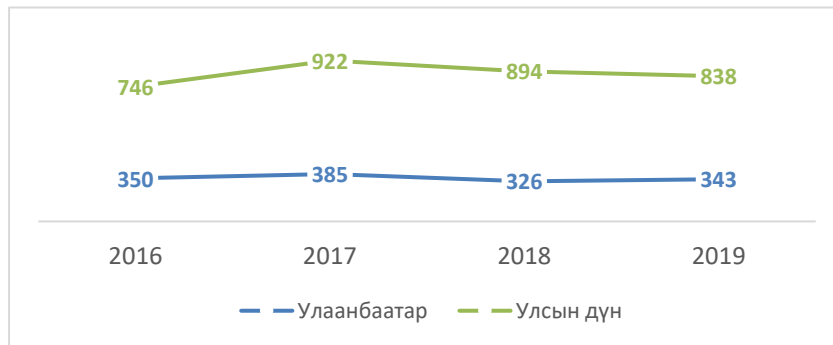


Эх үүсвэр: Эрүүл мэндийн хөгжлийн төв

2.15 Бэлгийн замын халдварт өвчин (БЗХӨ)- өөр өвдсөн хүүхдийн тоо

2019 онд нийслэлийн хэмжээнд БЗХӨ- өөр өвдсөн хүүхдийн тоо 343 байгаа нь нийт өвдсөн хүүхдийн 40.9 хувийг эзэлж байгаа бөгөөд 2016 оноос 7 хүүхдээр буурч, харин өмнөх оноос 17 хүүхдээр өсчээ.

Зураг 2.14 БЗХӨ- өөр өвдсөн хүүхдийн тоо, 2016-2019 он



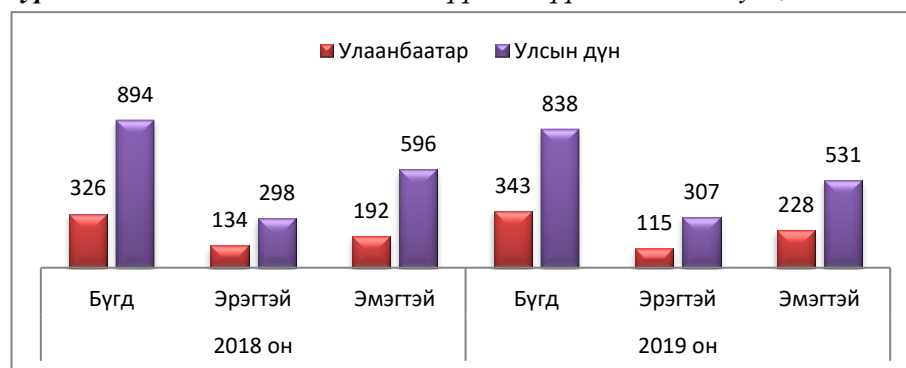
Эх үүсвэр: Эрүүл мэндийн хөгжлийн төв

2.16 Эмнэлэгт хэвтэж эмчлүүлсэн хүүхдийн хувь

Эмнэлэгт хэвтэж эмчлүүлсэн нийт хүнээс халдварт болон халдварт бус өвчнөөр эмнэлэгт хэвтэж эмчлүүлсэн хүүхдийн эзлэх хувийг илэрхийлнэ.¹²

Нийслэлийн хэмжээнд 2019 онд 343 эмнэлэгт хэвтэж эмчлүүлсэн хүүхдийн 115 нь эрэгтэй, 228 нь эмэгтэй хүүхэд байгаа бөгөөд өмнөх оноос 17 хүүхдээр өссөн байна.

Зураг 2.15. Эмнэлэгт хэвтэж эмчлүүлсэн хүүхдийн эзлэх хувь, 2018-2019



Эх үүсвэр: Эрүүл мэндийн хөгжлийн төв

¹² Хүүхэд хамгааллын статистик үзүүлэлтүүдийг тооцох аргачлал



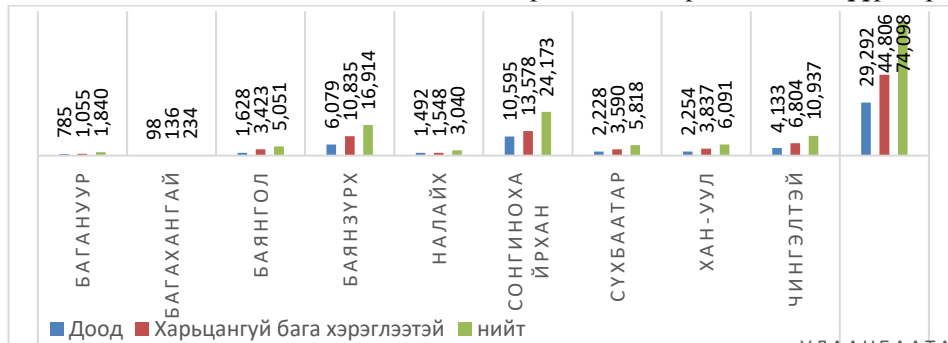
НҮБ-ын Хүүхдийн эрхийн тухай Конвенцийн 18 дугаар зүйлд “Хүүхдийн хүмүүжил болон хөгжилд эцэг эх, нийтийн тэгш хариуцлага хүлээх зарчмыг хүлээн зөвшөөрч, энэ талаар боломжийн хэрээр хүчин чармайлт тавина. Хүүхдийн хүмүүжил, хөгжилд эцэг, эх хууль ёсны асран хамгаалагчид гол хариуцлагыг хүлээнэ. Хүүхдийн дээд ашиг сонирхол нь тэдний анхаарал чиглэх гол зүйл мөн” хэмээн заасан.

3.1 Нийгмийн халамжийн дэмжлэг туслалцаа шаардлагатай өрхийн тоо

Нийгмийн халамжийн дэмжлэг, туслалцаа зайлшгүй шаардлагатай өрх гэж өрхийн амьжиргааны түвшинг “орлогыг орлуулан тооцох аргачлал”-ын дагуу үнэлж, өрхийн мэдээллийн санд орсон, амьжиргааны түвшин нь тухайн үеийн ядуурлын шугамаас доогуур өрхөөс сонгогдсон өрхийг ойлгоно¹³.

2019 оны байдлаар нийгмийн халамжийн дэмжлэг туслалцаа шаардлагатай буюу 0-409,669 оноотой **74098** өрх байгаа бөгөөд эдгээр өрхийн 32.6 хувь нь Сонгинохайрхан дүүрэгт, 22.8 хувь нь Баянзүрх дүүрэгт, 14.6 хувь нь Чингэлтэй дүүрэгт тус тус байна.

Зураг 6.1. Нийгмийн халамжийн дэмжлэг шаардлагатай өрхийн тоо, дүүргээр, 2020



Эх үүсвэр: Нийслэлийн Хөдөлмөр, халамж үйлчилгээний газар

¹³ Хүүхэд хамгааллын статистикийн үзүүлэлт тооцох аргачлал

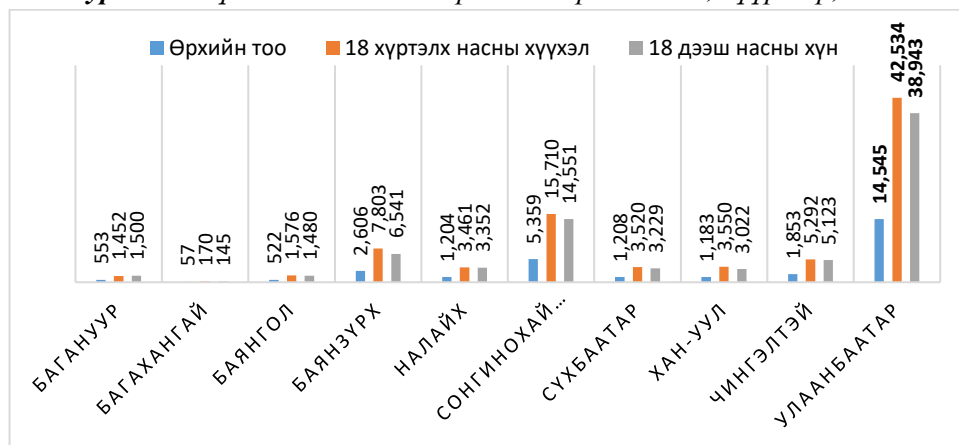
3.2 Хүнсний эрхийн бичигт хамрагдсан өрхийн хүүхдийн тоо

Нийгмийн халамжийн тухай хуульд заасан нийгмийн дэмжлэг туслалцаа зайлшгүй шаардлагатай өрхийн гишүүн-иргэнд чиглэсэн хүнсний эрхийн бичиг олгох үйлчилгээг 2013 оноос эхлэн 21 аймаг, 9 дүүрэгт хэрэгжүүлж байна.

ХАХНХ-ын сайдын 2015 оны 02 сарын 03-ний өдрийн А/20 дугаар тушаалаар батлагдсан 240.3176 бүхий босго онооноос доогуур “хүн амын” хамгийн бага хэрэглээтэй (нэг хүний хоол хүнсээр өдөрт авах 2500 ккал-ын илчлэгийг хэвийн хэмжээнд авах нөхцөл хангагдаж байгаа бөгөөд хамгийн бага хэрэглээтэй хүн амын хувьд өдөртөө 1800 ккалориос доогуур илчлэг авдаг байна) өрхийн иргэнд хүнсний эрхийн бичгийн олголт хийгдсэн байна.

Нийслэлд 2019 оны байдлаар нийгмийн халамжаас **38943** өрхөд хүнсний эрхийн бичиг олгосон бөгөөд **14545** хүүхэд, **42534** насанд хүрэгчид хамрагдсан байна.

Зураг 6.3. Хүнсний талонд хамрагдсан өрхийн тоо, дүүргээр, 2020



Эх үүсвэр: Нийслэлийн Хөдөлмөр, халамж үйлчилгээний газар

3.3 Хүүхдийн асрамж халамжийн төвийн тоо

Монгол Улсын Хүүхэд хамгааллын тухай хуулийн 13 дугаар зүйлийн 13.1-д “Эрсдэлт нөхцөлд байгаа хүүхдийн нөхцөл байдлын үнэлгээг харгалзан Гэр бүлийн тухай, Гэр бүлийн хүчирхийлэлтэй тэмцэх тухай хуульд зааснаас гадна хүүхэд асрах хувилбарт үйлчилгээнд хамруулах арга хэмжээг авна” хэмээн заасан.

Төвлөрсөн асрамж халамжийн үйлчилгээ гэдэг нь эрх бүхий байгууллагын шийдвэрээр хувийн болон улсын асрамжийн газар гэр бүлийн орчинд дүйцэхүйц гэр бүлийн зохион байгуулалтын хэлбэрээр төвлөрүүлэн асрамжлах үйлчилгээг хэлнэ¹⁴.

¹⁴ Монгол улсын стандарт Хүүхэд асрах хувилбарт үйлчилгээнд тавих нийтлэг шаардлага MNS 5852:2017

Хүүхдийн халамж, асрамжийн байгууллага гэж хүнд болон онцгой нөхцөлд байгаа эсвэл гэр бүлийн орчноор дутагдаж байгаа хүүхдэд шаардлагатай тусламж, үйлчилгээ үзүүлж, түүнийг хэвийн амьдралд эргэн ороход нь дэмжих, хүүхдийг дахин хүчирхийлэл, дарамт, аливаа хэлбэрийн мөлжлөгт өртөхөөс урьдчилан сэргийлэх үйлчилгээ үзүүлж байгаа албан ёсны зөвшөөрөлтэй төрийн, төрийн бус болон олон улсын байгууллагыг ойлгоно¹⁵. Албан ёсны зөвшөөрөлтэй хүүхдэд тусламж, үйлчилгээ үзүүлэх үйл ажиллагаа явуулж байгаа халамж, асрамжийн байгууллагын тоогоор тодорхойлно¹⁶

2019 онд УБ хотод 17 байгууллагын 25 хүүхдийн халамж асрамжийн төв ажиллаж байна.

3.4 Асрамж, халамжийн төвд амьдардаг хүүхдийн тоо

Өнчирсөн, хаягдсан, харж хандах хүнгүй болсон, гэрээсээ дайжсан зэрэг шалтгааны улмаас түр болон урт хугацаагаар эрх бүхий албан тушаалтны шийдвэрээр хүүхэд асрах халамж, асрамжийн төвд амьдарч, хүмүүжиж байгаа нийт хүүхдийн тоогоор тодорхойлно.

2019 оны байдлаар Улаанбаатар хотод 17 байгууллагын төвд 874 хүүхэд амьдарч байна.

Зураг 3.4 Асрамж, халамжийн төвд амьдардаг хүүхдийн тоо, дүүргээр, 2019

№	Төвийн нэр	Дүүрэг	Хүүхдийн тоо
1	“Өнөр бүл” хүүхдийн төв	БЗД	188
2	“Цөлийн сарнай”	БЗД	18
3	“Манай гэр” төв	БЗД, СБД	21
4	“Хүүхэд, залуучуудын сургалт, хүмүүжлийн тусгай цогцолбор	БЗД	150
5	“Монголын хүүхдийн сан” /4 салбар	БЗД, СХД	30
6	“Гэрэл” төв	БЗД	26
7	“Донбоско”	БЗД	16
8	СОС Киндердорф хүүхдийн хотхон	БЗД	110
9	Альфа коммюнитиз/4 салбар төв/ “Мишээл”, “Эрдэнэ”, “Өнөр”, “Найдвар”	БЗД, ХУД ЧД	34
10	“Шинэ найдвар”	БЗД	11
11	“Бадамлянхуа”	БЗД	73
12	Кристина Нобел сангийн “Нархан” хүүхдийн хотхон	СХД	51
13	“Эрдэм” төв	СХД	21
14	Манаа төв	БГД	32
15	“Арцат модон өргөө”	ЧД	19
16	Хүүхдийн төв сувилал	БГД	34
17	“Вербист” төв	БГД	40
НИЙТ			874

Эх үүсвэр: Нийслэлийн Гэр бүл, хүүхэд залуучуудын хөгжлийн газар

¹⁵ Хүүхэд хамгааллын статистик үзүүлэлтүүдийг тооцох аргачлал

¹⁶ Мөн тэнд

3.7 Хөгжлийн бэрхшээлтэй хүүхдийн тоо

Хөгжлийн бэрхшээлтэй хүн гэж бие махбод, оюун санаа, сэтгэл мэдрэл, мэдрэхүйн согогийн улмаас бусдын адил нийгмийн харилцаанд оролцох чадвар нь бүрэн болон 12 сараас дээш хугацаагаар хязгаарлагдсан хүнийг хэлнэ¹⁷.

Төрөлхийн хөгжлийн бэрхшээл гэж удамшлын эмгэг, согог, жирэмсний болон төрөх үеийн хүндрэлээс шалтгаалан бие махбодь, оюун санаа, сэтгэл мэдрэл, мэдрэхүйн согогтэй болж, бусдын адил нийгмийн харилцаанд оролцох чадвар нь хязгаарлагдсан тохиолдлыг ойлгоно.

Олдмол хөгжлийн бэрхшээл гэж ахуйн болон үйлдвэрлэлийн осол, гэмтэл, мэргэжлээс шалтгаалах өвчний улмаас бие махбодь, оюун санаа, сэтгэл мэдрэл, мэдрэхүйн согогтой болж, нийгмийн харилцаанд оролцох чадвар нь хязгаарлагдсан тохиолдлыг ойлгоно.

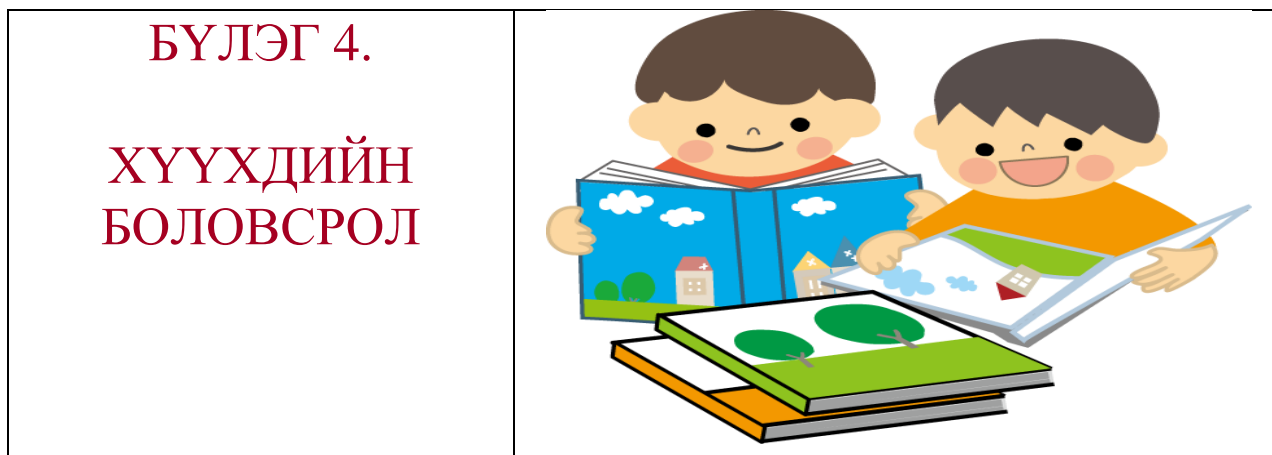
2019 оны байдлаар нийслэлд **4304** хөгжлийн бэрхшээлтэй хүүхэд байгаагийн 55.1 хувь (2374) нь эрэгтэй хүүхэд байгаа бөгөөд хөгжлийн бэрхшээлтэй хүүхдийн 82.5 хувь (3553) нь төрөлхийн хөгжлийн бэрхшээлтэй хүүхэд байна.

Хүснэгт 3.1 Хөгжлийн бэрхшээлтэй хүүхдийн тоо, дүүргээр, 2019

Дүүргийн нэр	Хүүхдийн тоо	Эмэгтэй	Эрэгтэй	Бэрхшээлийн төрөл	
				Төрөлхийн	Олдмол
Багахангай	26	15	11	15	11
Налайх	189	84	105	160	29
Багануур	126	51	75	96	30
Сонгинохайрхан	998	438	560	828	170
Баянзүрх	881	409	472	712	169
Баянгол	579	254	325	469	110
Сүхбаатар	399	178	221	346	53
Чингэлтэй	601	276	325	480	121
Хан-Уул	505	225	280	447	58
Нийслэл	4304	1930	2374	3553	751

Эх үүсвэр: Нийслэлийн Гэр бүл, хүүхэд залуучуудын хөгжлийн газар

¹⁷ ҮСХ, Нийгмийн зарим үзүүлэлт



НҮБ-ын Хүүхдийн эрхийн тухай Конвенцийн 28 дугаар зүйлд “ хүүхдийн сурч боловсрох эрхийг хүлээн зөвшөөрч, энэ эрхийг тэгш боломжийн үндсэн дээр хэрэгжүүлнэ” хэмээн заасан.

4.1 Бага насны хүүхдийн хөгжлийн индекс

Бага насны хүүхдийн хөгжлийн индекс нь цагаан толгойн үсэг, тоо нэрлэх, бие бялдрын хөгжил, нийгэмшихүй болон сэтгэл хөдлөлөө илэрхийлэх, суралцах чадварууд нь зохих түвшинд байгаа 3-4 настай хүүхдийн хувиар илэрхийлэгдэнэ.

Унших, цагаан толгойн үсэг, тоо нэрлэх чадвар:

Цагаан толгойн 10-аас доошгүй үсгийг таньж, нэрлэж чаддаг, 4-өөс доошгүй энгийн түгээмэл үгийг уншдаг, 1-10 хүртэл тоог таньж, нэрлэж чаддаг эсэхээр хөгжлийн түвшинг тодорхойлох бөгөөд наад зах нь 2-ыг чаддаг бол чадвар нь зохих түвшинд байна гэж үзнэ.

Бие бялдрын хөгжил:

Хүүхэд аливаа зүйлийг (мод, чулуу гэх мэт) 2 хуруугаараа барьж чаддаг, хүүхэд тоглохоос дургүйцдэггүй бол тухайн хүүхэд бие бялдрын хөгжлийн зохих түвшинд байна гэж үзнэ.

Нийгэмшихүй болон сэтгэл хөдлөлөө илэрхийлэх чадвар:

Хүүхэд бусад хүүхдүүдтэй эвтэй, зөв харилцдаг, бусдыг цохиж, өшиглөж, хаздаггүй, мөн хүүхдийн анхаарал амархан сарнидаггүй гэсэн 3 үзүүлэлтээс наад зах нь 2 чадвар тухайн хүүхдэд байвал хөгжлийн зохих түвшинд байна гэж үзнэ.

Сурах чадвар:

Хүүхэд энгийн зааврын дагуу ямар нэгэн зүйлийг зөв хийж, хийлгэх гэж өгсөн зүйлийг зөв бөгөөд бие даан хийж, гүйцэтгэж байвал сурах чадвар нь зохих түвшинд байна гэж үзнэ.

Нийгмийн үзүүлэлтийн түүвэр судалгаа (2018)-ны дүнгээр УБ-ын бага насны хүүхдийн хөгжлийн индекс **87.5** байна. Энэ нь улсын дүнгээс 2.2-оор доогуур байна.

Хүснэгт 4.1 Бага насны хүүхдийн хөгжлийн индекс, бүсээр, 2018

Бүсийн нэр	Унших, цагаан толгойн үсэг, тоо нэрлэх чадвар	Бие бялдрын хөгжил	Нийгэмшихүй болон сэтгэл хөдлөлөө илэрхийлэх чадвар	Сурах чадвар	Бага насны хүүхдийн хөгжлийн индекс
УБ	70.4	97.2	74.2	97.1	85.3
Улсын дүн	67.0	97.8	77.1	97.1	87.5

Эх үүсвэр: Нийгмийн үзүүлэлтийн түүвэр судалгаа, 2018

4.2 Цэцэрлэгийн тоо

Цэцэрлэгийн тоог өмчийн хэлбэрээс үл хамааран СӨБ-ын байгууллагын нийт тоогоор тодорхойлно.

Нийслэлд 2019/2020 оны хичээлийн жилд 685 цэцэрлэг ажиллаж байна. Нийт цэцэрлэгийн 63.2 хувь нь төрийн өмчийн, 36.8 хувь нь төрийн бус өмчийн цэцэрлэг байна.

Зураг 4.1 Цэцэрлэгийн тоо, өмчийн хэлбэрээр, дүүргээр, 2016-2019 он

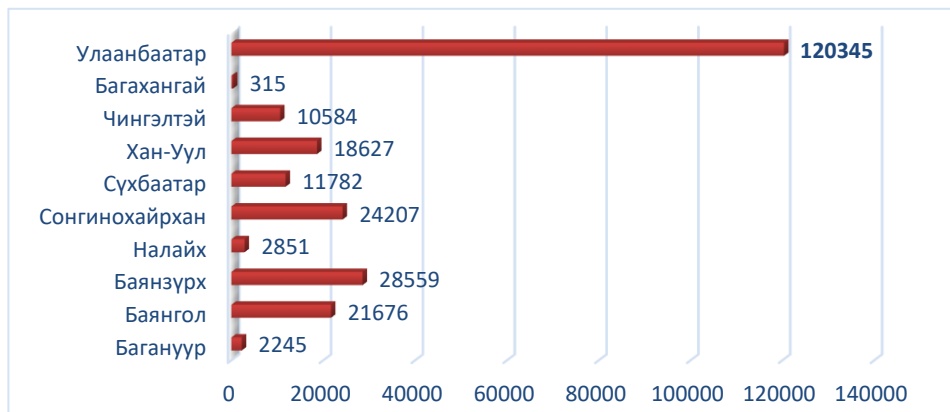
Үзүүлэлт	БГД	БЗД	СБД	СХД	ЧД	ХУД	НД	БНД	БХД	УБ
Цэцэрлэгийн тоо	107	193	64	115	53	126	14	10	3	685
Төрийн өмчийн	40	44	33	53	31	29	8	10	3	251
Төрийн бус өмчийн	67	149	31	62	22	97	6	-	-	434

Эх үүсвэр: Боловсролын салбарын статистик мэдээллийн эмхэтгэл (VIII)

4.3 СӨБ-д хамрагдсан хүүхдийн тоо

2019/2020 оны хичээлийн жилд нийслэлийн 686 цэцэрлэгийн 3539 бүлэгт **120 576** хүүхэд хамрагдаж байна. Эдгээр хүүхдийн 74,1 хувь (89354) нь төрийн өмчийн, 25.9 хувь (31222) нь төрийн бус өмчийн цэцэрлэгт хамрагдаж байна.

Зураг 4.2 СӨБ-ын байгууллагад хамрагдсан хүүхдийн тоо, дүүргээр, 2019-2020



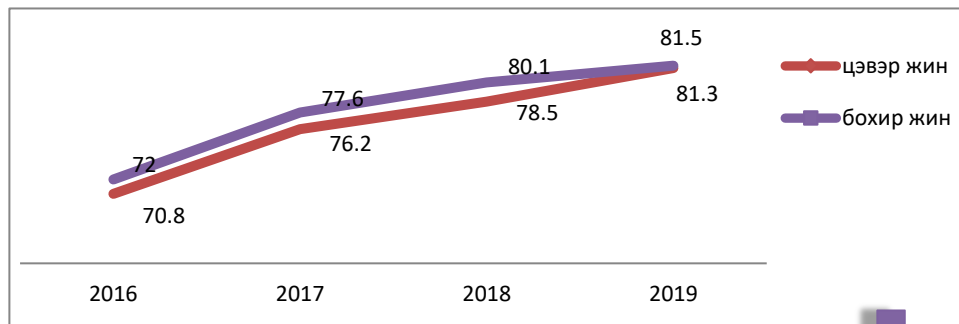
Эх үүсвэр: Боловсролын салбарын статистик мэдээллийн эмхэтгэл (VIII)

4.4 СӨБ-ын хамран сургалтын жин

СӨБ-д албан ёсоор суралцах насандаа элссэн суралцагчдын тооны тухайн насны нийт хүүхдэд эзлэх хувиар хамран сургалтын цэвэр жинг тодорхойлно. Бохир жин нь тухайн шатанд сурч байгаа хүүхдийн тоог суралцвал зохих нийт хүүхдийн тоонд харьцуулсан илэрхийлэл болно.¹⁸

Нийслэлийн СӨБ-ын байгууллагад 2019/2020 оны хичээлийн жилд 2-5 насны нийт хүүхдийн **81.5** хувь нь цэцэрлэгт хамрагдсан нь 2016/2017 оны хичээлийн жилээс 9.5, өнгөрсөн жилээс 1.4 хувиар өссөн байна.

Зураг 4.2 Хамран сургалтын жин, хувиар, 2016-2019 он

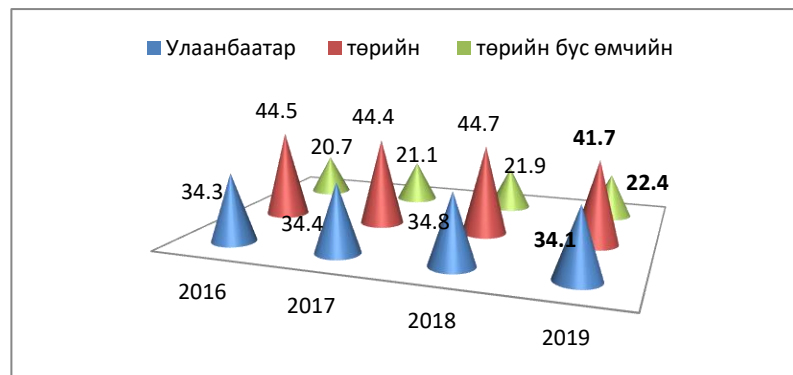


Эх үүсвэр: Боловсролын салбарын статистик мэдээллийн эмхэтгэл (VIII)

4.5 Цэцэрлэгийн бүлэг дүүргэлт

2019/2020 оны хичээлийн жилд нийслэлийн хэмжээнд нэг бүлэгт 41.7, төрийн өмчийн цэцэрлэгт 34.1, төрийн бус өмчийн цэцэрлэгт 22.4 хүүхэд хамрагдаж байна.

Зураг 4.4 Цэцэрлэгийн бүлэг дүүргэлт, хүүхдээр, бүлгээр, 2019/2020 оны хичээлийн жил



Эх үүсвэр: Боловсролын салбарын статистик мэдээллийн эмхэтгэл (VIII)

¹⁸ Боловсролын статистикийн үзүүлэлтүүд тооцох аргачлал

Цэцэрлэгийн нэг бүлэгт ногдох хүүхдийн тоо бүлгээр харилцан адилгүй байгаа бөгөөд хамгийн олон хүүхэдтэй нь бэлтгэл, ахлах, дунд бүлгүүд байна. Энэ үзүүлэлт нь БСШУС-ын сайдын 2019 оны 3 дугаар сарын 06- ны өдрийн А/118 тушаалаар батлагдсан “Хүүхдийн цэцэрлэгийн үлгэрчилсэн дүрэм”-ийн 2.6-д заасан:

- Бага бүлгийг дунджаар **20** хүүхэд,
- Дунд, ахлах, бэлтгэл бүлгийг дунджаар **25** хүүхэд,
- Холимог бүлгийг дунджаар **20** хүүхэдтэй байх стандартаас давсан байна.

Тогтвортой хөгжлийн зорилт:

- 2020 он гэхэд СӨБ-ын тогтолцооны төрөл хэлбэрийг өргөтгөж, хүртээмж, чанарыг сайжруулан СӨБ-д нийт хүүхдийн 70 хувийг хамруулах нөхцөл бүрдүүлэх;
- 2025 он гэхэд СӨБ-ын тогтолцоог төгөлдөржүүлж, 1 багшид ногдох хүүхдийн тоог **25** хүртэл бууруулж, СӨБ-д нийт хүүхдийн 80 хувийг хамруулах нөхцөл бүрдүүлэх;
- 2030 он гэхэд СӨБ-ын 1 багшид ногдох хүүхдийн тоог **20** хүртэл бууруулж, СӨБ-д нийт хүүхдийн 90 хувийг хамруулах нөхцөл бүрдүүлэх;

4.6 СӨБ-д хамрагдсан хөгжлийн бэрхшээлтэй хүүхдийн тоо

СӨБ-д хамрагдсан хөгжлийн бэрхшээлтэй хүүхдийн тоо нь 2-5 насны СӨБ-д хамрагдаж байгаа хөгжлийн бэрхшээлтэй хүүхдийн тоогоор илэрхийлнэ¹⁹

2019/2020 оны хичээлийн жилд нийслэлд **555** хүүхэд СӨБ-д хамрагдсан бөгөөд төрөлхийн 419, олдмол 136 хөгжлийн бэрхшээлтэй хүүхэд байна.

Хүснэгт 4.2 СӨБ-д хамрагдсан хөгжлийн бэрхшээлтэй хүүхдийн тоо, дүүргээр, 2019

дүүрэг	харааны	ярианы	сонс-голын	хөдөл-гөөний	сэтгэ-цийн	оюуны	аутизм	дауны х.шинж	хавсар-сан
Багануур				1				1	
Баянгол	18	24	1	16	2	4	13	7	56
Баянзүрх	5	9	3	95		5	14	6	24
Налайх	2	3		3					1
Багахангай									
Сонгино-хайрхан	4	2	4	11	4	1	7	3	49
Сүхбаатар	6	10	11	2	1		28	9	7
Хан-уул	3	2	4	5	3	1	32	3	4
Чингэлтэй	2	2	1	8			4	6	4
Төрийн	24	25	23	115	3	6	49	26	48
Төрийн бус	16	27	1	26	7	5	49	9	96
Нийт	40	52	24	141	10	11	98	35	144

Эх үүсвэр: Боловсролын салбарын статистик мэдээллийн эмхэтгэл (VIII)

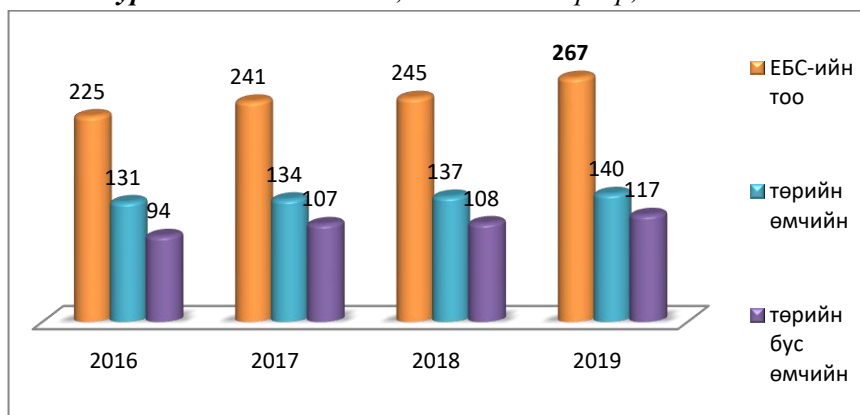
¹⁹ Хүүхэд хамгааллын статистик үзүүлэлтүүдийг тооцох аргачлал

4.7 Ерөнхий боловсролын сургууль (ЕБС)–ийн тоо

Бүх нийтийн “ерөнхий боловсрол” гэж 12 жилийн сургалтын агуулгын түвшинг, “суурь боловсрол” гэж 9 жилийн сургалтын агуулгын түвшинг ойлгодог. Бага, дунд боловсролын сургалтын байгууллага нь ерөнхий боловсролын сургууль юм.

2019/2020 оны хичээлийн жилд ерөнхий боловсролын **257** сургууль үйл ажиллагаа явуулж байгаагийн 54.4 % нь төрийн өмчийн, 45.5% нь төрийн бус өмчийн сургууль байна.

Зураг 4.5 ЕБС-ийн тоо, өмчийн хэлбэрээр, 2016-2019

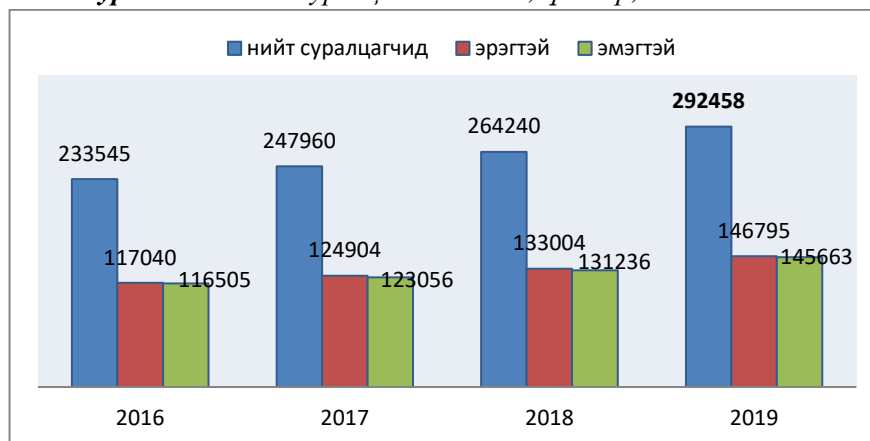


Эх үүсвэр: Боловсролын салбарын статистик мэдээллийн эмхэтгэл (VIII)

4.8 ЕБС-д суралцагчдын тоо, хүйсээр

2019/2020 оны хичээлийн жилд 257 ЕБС-д нийт **292458** хүүхэд суралцсаны 146795 нь эрэгтэй, 145663 нь эмэгтэй сурагчид байна.

Зураг 4.6 ЕБС-д суралцагчдын тоо, хүйсээр, 2016-2019 он



Эх үүсвэр: Боловсролын салбарын статистик мэдээллийн эмхэтгэл (VIII)

4.9 ЕБС-д суралцагчдын тоо, дүүргээр

2019-2020 оны хичээлийн жилд нийслэлийн хэмжээнд ЕБС-д **292458** сурагч суралцаж байгаагийн 55.4 хувь нь бага боловсрол, 30.4 хувь нь суурь боловсрол, 14.2 хувь нь бүрэн дунд боловсрол эзэмшихээр суралцаж байна.

Хүснэгт 4.3. ЕБС-д суралцагчдын тоо, анги, дүүргээр, 2019-2020

Дүүргийн нэр	бүгд	бага	суурь	бүрэн дунд
Багануур	6232	3343	1952	937
Баянгол	50426	28810	14542	7074
Баянзүрх	7067	39088	21154	10365
Налайх	7806	4407	2492	907
Сонгинохайрхан	51792	29977	15828	5987
Сүхбаатар	41122	20706	13195	7221
Хан-Уул	35926	16124	10404	4706
Чингэлтэй	27871	14767	8932	4172
Багахангай	676	372	228	76
Улаанбаатар	292458	162284	88729	41445

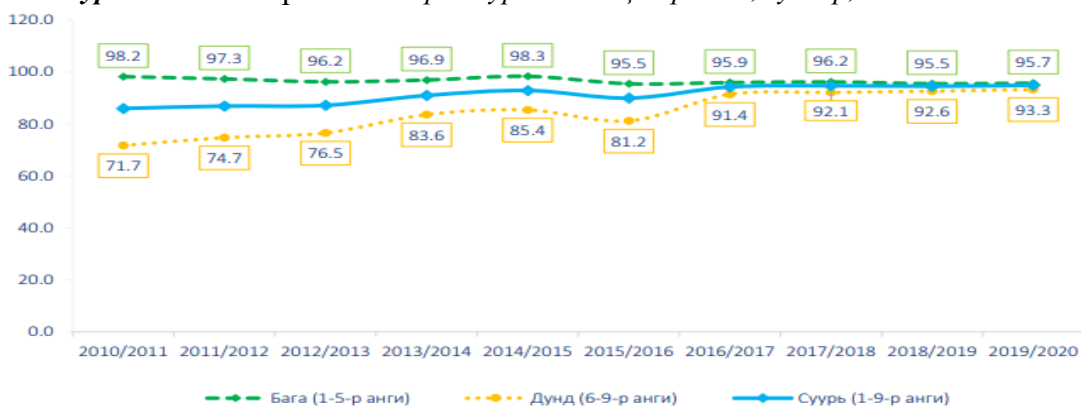
Эх үүсвэр: Боловсролын салбарын статистик мэдээллийн эмхэтгэл (VIII)

4.10 Боловсролын хамран сургалтын цэвэр жин

Боловсролын тухайн түвшинд албан ёсоор суралцах насандаа элссэн суралцагчдын тооны тухайн насны нийт хүүхдэд эзлэх хувиар хамран сургалтын цэвэр жинг тодорхойлно²⁰.

2019/2020 оны хичээлийн жилд бага боловсролын (1-5-р анги) хамран сургалтын цэвэр жин (**95.7**) 2016-2017 хичээлийн жилээс 0.2 пунктээр буурч, өмнөх хичээлийн жилээс 0.2 пунктээр өссөн, дунд ангийн (6-9-р анги) хамран сургалтын цэвэр жин (**93.3**) 2016-2017 хичээлийн жилээс 0.2 пунктээр буурч 1.9, өнгөрсөн жилээс 0.7 пунктээр өссөн байна.

Зураг 4.7 Боловсролын хамран сургалтын цэвэр жин, хувиар, 2010-2019 он



Эх үүсвэр: Боловсролын салбарын танилцуулга 2019

²⁰ Боловсролын статистикийн үзүүлэлтүүд тооцох аргачлал

4.11 ЕБС-ийн бүлэг дүүргэлт ба нэг багшид ногдох хүүхдийн тоо

ЕБС-ийн бүлэг дүүргэлт нь тухайн хичээлийн жилд бага, дунд, ахлах ангид ногдох сурагчдын тоог илэрхийлнэ²¹.

2019/2020 оны хичээлийн жилд улсын бүлэг дүүргэлт 32.84 байна.

Хүснэгт 4.3. Бүлэг дүүргэлт норматив хэмжээнээс их ЕБС-ууд, 2018-2019

Дүүргийн нэр	Сургуулийн нэр	2018-2019	2019-202
Чингэлтэй дүүрэг	23-р сургууль	54.4	53.6 ↓
	5-р сургууль	46.2	45.1 ↓
	24-р сургууль	42.9	42.5 ↓
	50-р сургууль	38.4	39.4 ↑
Сүхбаатар дүүрэг	1-р сургууль	53.9	50.7 ↓
	3-р сургууль	47.3	47.7 ↑
	31-р сургууль	42.6	43.6 ↑
	2-р сургууль	41.5	41.9 ↑
	45-р сургууль	38.4	40.9 ↑
	Эрдмийн хөтөч цогцолбор	38.0	38.5 ↑
Хан-уул дүүрэг	18-р сургууль	50.8	51.0 ↑
	52-р сургууль	45.2	45.5 ↑
	Буянт-ухаа цогцолбор	42.9	40.8 ↓
	114-р сургууль	33.0	44.1 ↑
	115-р сургууль	34.8	42.9 ↑
	118-р сургууль	39.2	38.6 ↓
Баянзүрх дүүрэг	84-р сургууль	46.7	46.5 ↓
	33-р сургууль	44.6	43.8 ↓
	44-р сургууль	41.3	43.9 ↑
	111-р сургууль	42.9	41.6 ↓
	14-р сургууль	41.8	44.4 ↑
	53-р сургууль	38.1	41.3 ↑
	Шавь цогцолбор	39.1	40.9 ↑
	113-р сургууль		38.5 ↑
	97-р сургууль	37.3	38.3 ↑
Баянгол дүүрэг	Эрдмийн өргөө цогцолбор	42.7	43.5 ↑
	20-р сургууль	42.3	43.6 ↑
	93-р сургууль	42.5	43.0 ↑
	Оюуны ундраа цогцолбор	39.9	39.5 ↓
	38-р сургууль	42.7	42.7
Сонгинохайрхан дүүрэг	12-р сургууль	44.6	47.1 ↑
	104-р сургууль	39.1	40.1 ↑
	122-р сургууль	42.2	43.3 ↑
	62-р сургууль	40.7	42.2 ↑
	65-р сургууль	36.5	39.3 ↑
	Ирээдүй цогцолбор	39.1	39.1
	42-р сургууль	37.4	38.3 ↑

Эх үүсвэр: Боловсролын салбарын статистик мэдээллийн эмхэтгэл (VIII)

²¹ Хүүхэд хамгааллын статистик үзүүлэлт тооцох аргачлал

Тогтвортой хөгжлийн зорилт:

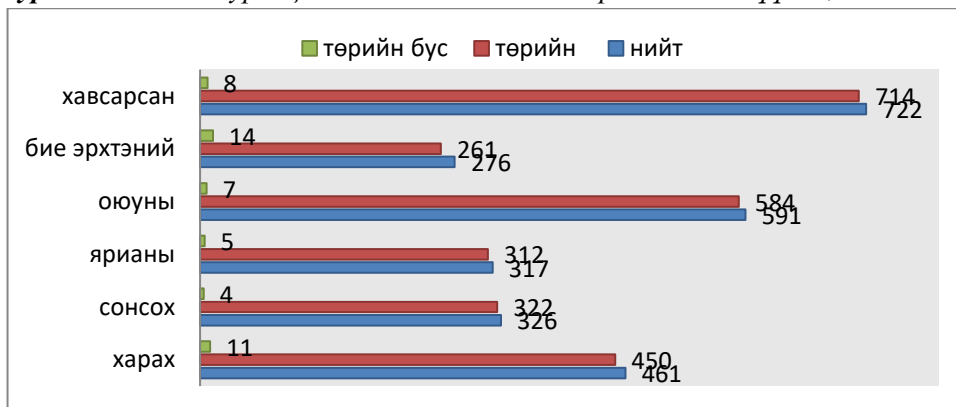
- 2020 он гэхэд нийт ЕБС-ийг хоёроос ихгүй ээлжээр хичээллэх боломжийг бүрдүүлэх;
- 2025 он гэхэд хоёр ээлжээр хичээллэж байгаа ЕБС-ийн тоог 30 хүртэл хувиар бууруулах, анги дүүргэлтийг багасгаж, улсын дунджийг 25-аас илүүгүй байлгах;
- 2030 он гэхэд хоёр ээлжээр хичээллэж байгаа ЕБС-ийн тоог 50 хүртэл хувиар бууруулах, анги дүүргэлтийг багасгаж, улсын дунджийг 20-оос илүүгүй байлгах;

4.12 ЕБС-д суралцаж байгаа хөгжлийн бэрхшээлтэй хүүхдийн тоо

Энэ үзүүлэлт нь 6-17 насны хөгжлийн бэрхшээлтэй нийт хүүхдүүдээс ЕБС-д суралцаж байгаа хөгжлийн бэрхшээлтэй хүүхдийн тоог илэрхийлнэ.

2019/2020 оны хичээлийн жилд 257 ЕБС-д **2692** хөгжлийн бэрхшээлтэй хүүхэд суралцжээ.

Зураг 4.8. ЕБС-д суралцаж байгаа хөгжлийн бэрхшээлтэй хүүхэд, 2019-2020



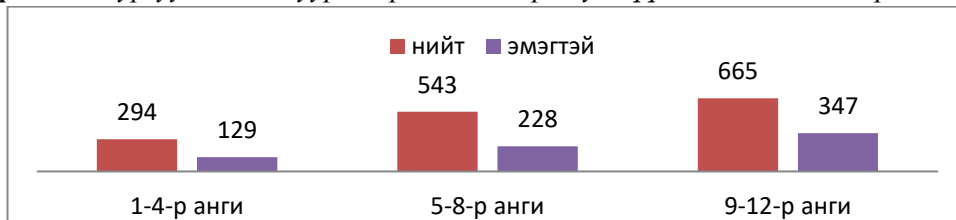
Эх үүсвэр: Боловсролын салбарын статистик мэдээллийн эмхэтгэл (VIII)

4.13 Дотуур байранд амьдардаг хүүхдийн тоо

Энэ үзүүлэлт нь ЕБС-ийн дотуур байранд амьдарч байгаа хүүхдийн тоог илэрхийлнэ.

2019/2020 оны хичээлийн жилд нийслэлийн 16 ЕБС-ийн дотуур байранд **1502** хүүхэд амьдарч, үүнээс малчдын хүүхэд 351 байна.

Зураг 4.9 Сургуулийн дотуур байранд амьдарч буй хүүхдийн тоо, ангиар, 2019 он



Эх үүсвэр: Боловсролын салбарын танилцуулга 2019

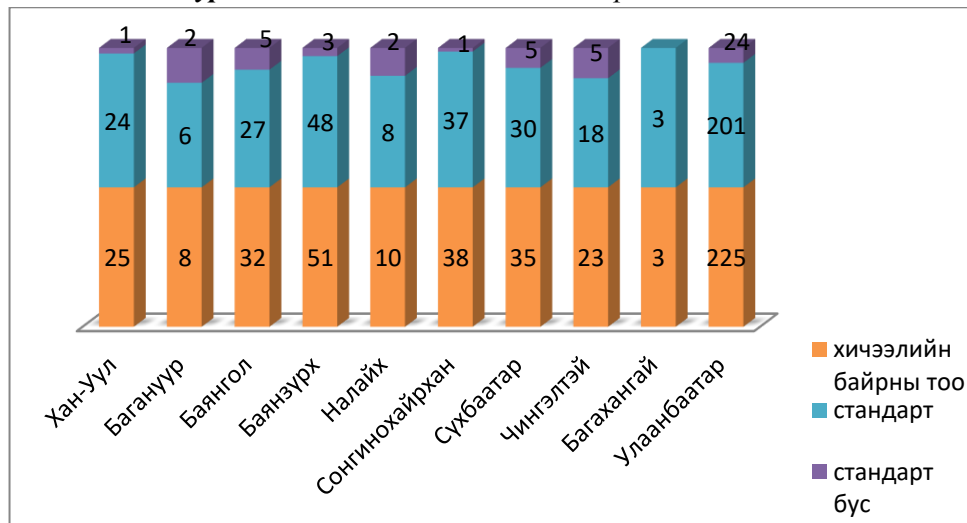
4.14 ЕБС-ийн хичээлийн байрны тоо

Монгол Улсын стандарт “Ерөнхий боловсролын сургуулийн орчны аюулгүй байдал. Ерөнхий шаардлага MNS 6782:2019”-ын зорилго нь ЕБС-ийн гадаад болон дотоод орчинд тавих ерөнхий шаардлагыг тодорхойлж, аюулгүй байдлыг хангахад оршино.

Тус стандартын 5.2.1-д”Сургуулийн барилга нь иргэдийн эрүүл мэнд, амь нас, эд хөрөнгө, хүрээлэн байгаа орчинд аюул учруулахгүй, бат бэх тогтвортой, галын аюулаас урьдчилан сэргийлэх, хамгаалах, хор хөнөөлийг хязгаарлах нөхцөлийг хангана” гэж заасан.

2019-2020 оны хичээлийн жилд ЕБС-ийн 225 хичээлийн байр байгаагийн **89.3** хувь стандартын **11.7** хувь нь стандартын бус байр байна.

Зураг 4.10 ЕБС-ийн хичээлийн байрны тоо, 2019



Эх үүсвэр: БСШУСЯ

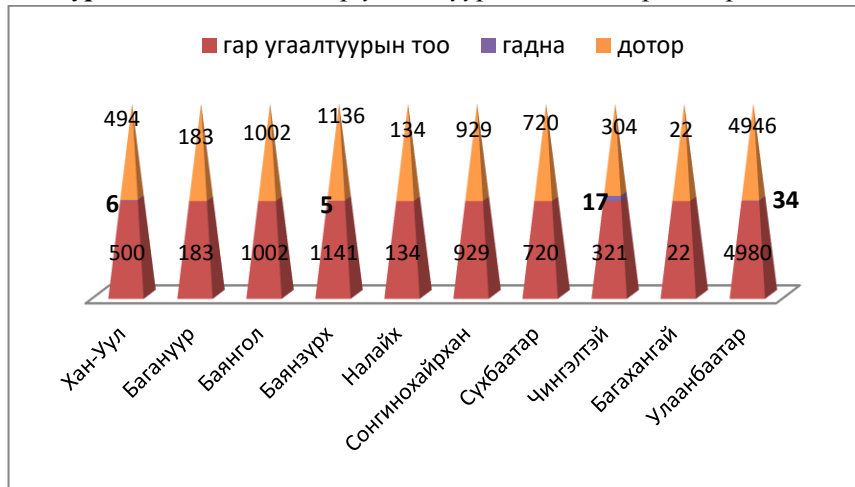
4.15 ЕБС-ийн хүүхдийн гар угаалтуурын тоо

“ЕБС-ийн орчны аюулгүй байдал. Ерөнхий шаардлага MNS 6782:2019” стандартын 6.7.1-д “нэг ээлжинд хичээллэж буй 40 хүүхдэд 1 угаалтуур ногдохоор тооцож байрлуулна” гэж заасан.

2019-2020 оны хичээлийн жилд нийслэлийн ЕБС-ийн 225 хичээлийн байранд хүүхдийн 4946 гар угаалтуур байгаагийн **95.7** хувь нь дотор, **4.3** хувь сургуулийн гадна байрлаж байна.

Энэ хичээлийн жилд 292458 хүүхэд суралцсан нь нэг гар угаалтуурт 58.7 хүүхэд ногдож байгаа нь стандартаас өндөр байна.

Зураг 4.11 ЕБС-ийн гар угаалтуурын тоо, байрлалаар, 2019



Эх үүсвэр: БСШУСЯ

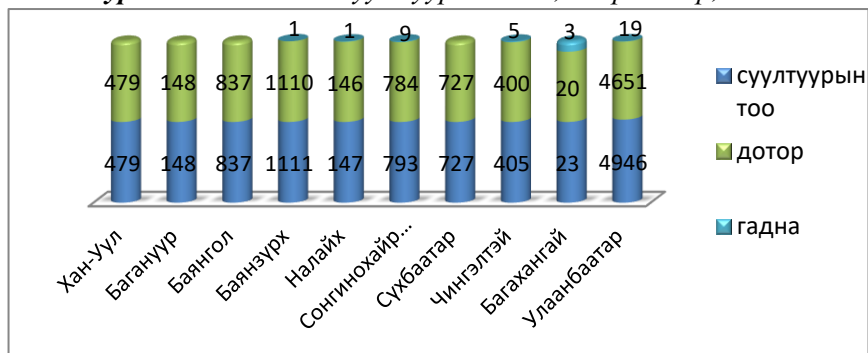
4.16 ЕБС-ийн хүүхдийн суултуурын тоо

“ЕБС-ийн орчны аюулгүй байдал. Ерөнхий шаардлага MNS 6782:2019” стандартын 6.7.1-д “нэг ээлжинд хичээллэж буй 30 эмэгтэй хүүхдэд 1 суултуур, 40 эрэгтэй хүүхдэд 1 суултуур, 1 шээлтүүр тус тус ноогдохоор тооцож байрлуулна” гэж заасан.

2019-2020 оны хичээлийн жилд ЕБС-ийн 225 хичээлийн байранд **4946** суултуур байгаагийн 72.5 нь дотор, 17.5 хувь сургуулийн гадна байрлажээ.

Энэ хичээлийн жилд 292458 хүүхэд суралцаж, нэг суултуурт дунджаар 59 хүүхэд ногдож байна.

Зураг 4.12 ЕБС-ийн суултуурын тоо, байрлалаар, 2019



Эх үүсвэр: БСШУСЯ



НҮБ-ын Хүүхдийн эрхийн тухай Конвенцийн 31 дүгээр зүйлд “ Хүүхдийн амрах, чөлөөт цагаа өнгөрүүлэх, насныхаа онцлогт тохирсон тоглоом болон наадамд оролцох, соёлын амьдрал, урлан бүтээх үйл ажиллагаанд чөлөөтэй оролцох эрхийг хүлээн зөвшөөрч, соёлын болон уран бүтээлийн амьдралд бүрэн оролцох хүүхдийн эрхийг дэмжин хүндэтгэж, соёл, уран бүтээл, амралт, чөлөөт цагийн үйл ажиллагаанд оролцох зохистой болон тэгш бололцоо олгоход дөхөм үзүүлнэ” хэмээн заасан.

5.1 Хүүхдийн зуслангийн тоо

Хүүхдийн зуслан нь үзэсгэлэнт байгаль, цэвэр орчинд байрласан, олон улс, үндэстний хүүхэд, өсвөр үеийнхний эрхийг дээдэлсэн, тэдний амрах, хөгжих, оролцох, чөлөөт цагаа зөв боловсон өнгөрүүлэх хөгжлийн хөтөлбөрийг хэрэгжүүлж, хүүхдэд ээлтэй, аюулгүй ногоон орчныг бүрдүүлсэн үйлчилгээний байгууллага юм. энэ.²²

Хүүхдийн зуслангийн үйл ажиллагаа. Ерөнхий шаардлага MNS 5633:2019) стандартыг хэрэгжүүлнэ.

2019 оны нийслэлийн хэмжээнд төрийн болон байгууллагын дэргэдэх 4, хувийн хэвшлийн 16, нийт 20 зуслан үйл ажиллагаа явуулжээ. Үүнд:

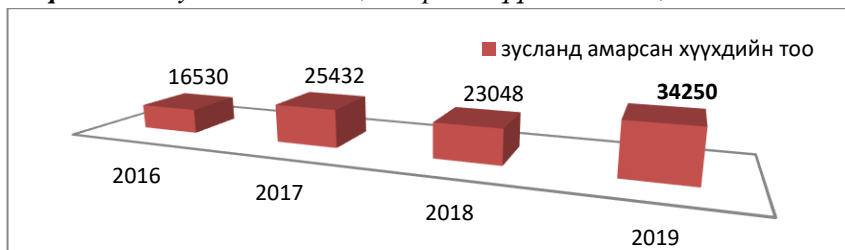
- Сонгинохайрхан дүүрэгт: Нарс, Найрамдал,
- Сүхбаатар дүүрэгт: Хараацай, Маргаашийн хөгжил, Янзага, Сэлбэ
- Баянзүрх дүүрэгт: Сансар, Галакси
- Налайх дүүрэгт: Нарлаг, Жавхлант, Өгөөмөр, Анар
- Багануур дүүрэгт: Тэмүүлэл
- Төв аймгийн нутаг дэвсгэрт: Цагааннуга, Мөрөөдөл, Цоглог, Чухаг, Хайрын билэг, Од, Шонхор

²² Хүүхэд хамгааллын статистик үзүүлэлт тооцох аргачлал

5.2 Зусланд амарсан хүүхдийн тоо

2019 онд хүүхдийн зусланд **34250** хүүхэд амарсан нь өнгөрсөн оноос 1102 хүүхдээр илүү амарсан байна. Энэ нь 6-17 насны нийт хүүхдийн 10 орчим хувь нь зусланд амардаг байна.

Хүснэгт 5.3 Зуслангийн тоо, амарсан хүүхдийн тоо, 2016-2019 он



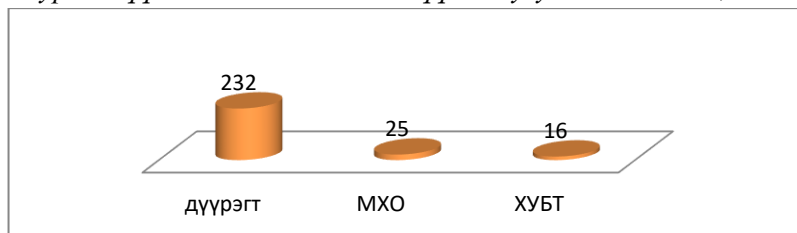
Эх үүсвэр: Нийслэлийн Гэр бүл, хүүхэд залуучуудын хөгжлийн газар

5.3 Хүүхдийн авьяасыг хөгжүүлэх сонгон, дугуйлангийн тоо

Бага, дунд боловсролын тухай хуульд “Хичээлээс гадуурх сургалтын ажил нь суралцагчийн танхимд эзэмшсэн мэдлэг, чадварыг бататгах, тэдний авьяас сонирхлыг гүнзгийрүүлэн хөгжүүлэхэд чиглэнэ” гэж заасан.

Нийслэлийн хэмжээнд хүүхдийн авьяасыг хөгжүүлэх **273** дугуйлан хичээллэж байгаагаас 9 дүүрэгт 232, Монголын хүүхдийн ордонд 25, Хүүхдийн урлан бүтээх төвд 16 дугуйланд хүүхдүүд хамрагдаж байна.

Зураг. Хүүхдийн авьяасыг хөгжүүлэх дугуйлангийн тоо, 2019



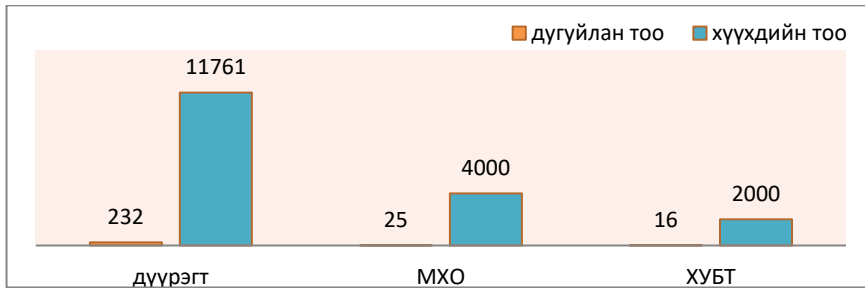
Эх үүсвэр: Нийслэлийн Гэр бүл, хүүхэд залуучуудын хөгжлийн газар

5.4 Авьяасыг хөгжүүлэх сонгон, дугуйланд хамрагдаж буй хүүхдийн тоо

ЕБС-д суралцдаг нийт хүүхдүүдээс сургуульдаа хичээлээс гадуурх бүхий л хэлбэрийн дугуйлан, секцэнд хамрагддаг хүүхдийн эзлэх хувийг илэрхийлнэ.

2019 онд 9 дүүргийн 232 дугуйланд **11761** хүүхэд, Монголын хүүхдийн ордонд дугуйланд **4000** хүүхэд, Хүүхдийн урлан бүтээх төв (ХУБТ)-ийн дугуйланд **2000** хүүхэд хамрагдсан байна.

Зураг 5.5 Сонгон, дугуйланд хамрагдаж буй хүүхдийн тоо, 2019

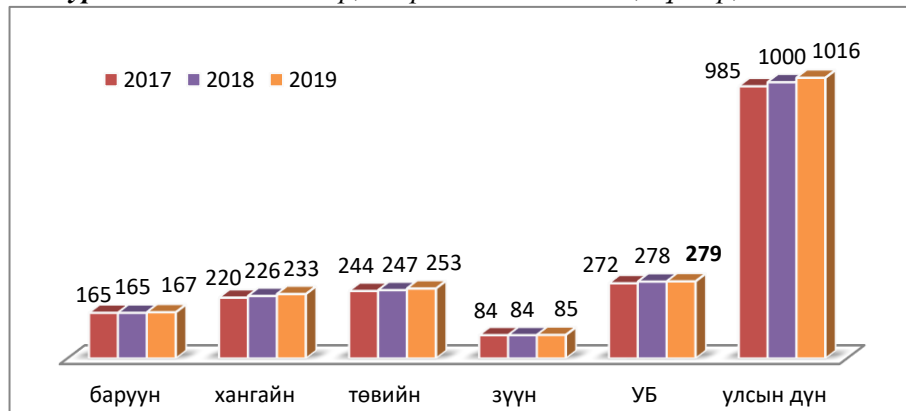


Эх үүсвэр: Нийслэлийн Гэр бүл, хүүхэд залуучуудын хөгжлийн газар

5.5 Биеийн тамир, спортын заал, талбайн тоо

2019 онд улсын хэмжээнд **1016** заал байгаагийн 72.4 хувь нь орон нутагт, 27.6 хувь нь УБ хотод байна. Нийт биеийн тамир, спортын заалны 27.6 хувь нь УБ хотод байна.

Зураг 5.6 Биеийн тамир, спортын заалны тоо, бүсээр, 2017-2019

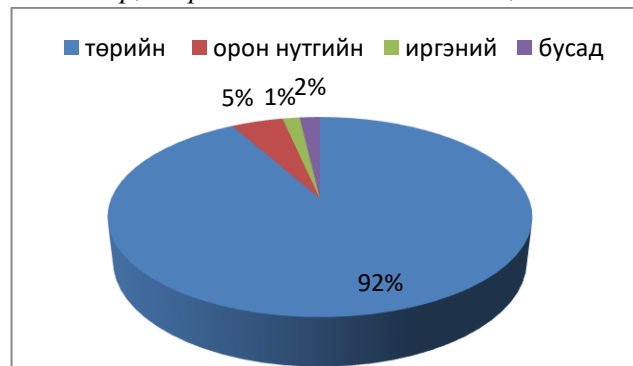


Эх үүсвэр: Биеийн тамир, спортын газар

5.9 Биеийн тамир, спортын талбайн тоо,

Улсын хэмжээнд байгаа 765 гадаа талбайн 12.3 хувь (**94**) нь УБ хотод, 87.2 (671) хувь нь орон нутагт байна.

Зураг 5.7 Биеийн тамир, спортын гадаа талбайн тоо, өмчийн хэлбэрээр, 2018



Биеийн тамир, спортын газар



БҮЛЭГ 6.
ХҮҮХДИЙН
АЮУЛГҮЙ
БАЙДАЛ

НҮБ-ын Хүүхдийн эрхийн тухай Конвенцийн 40 дүгээр зүйлд “Эрүүгийн хууль зөрчсөн хэмээн сэжиглэгдсэн, ялагдсан, гэм буруутай нь тогтоогдсон хүүхдийн нэр төр, үнэ цэнэ, хүний эрх, бусдын үндсэн эрх чөлөөг хүндэтгэх үзлийг бататгах, нийгмийн амьдралд буцаан оруулах шаардлага, насны онцлогийг харгалзан, нийгэмд бүтээлч үүрэг гүйцэтгэх эрхийг хүндэтгэн хандана” гэж заасан.

6.1 Халуун шингэнээс болж түлэгдсэн хүүхдийн хувь

Осол гэмтэлд өртсөн нийт хүүхдүүдээс ахуйн осол гэмтлээс шалтгаалан түлэгдсэн буюу арьсны бүх эсвэл аль нэг давхаргын эд эс нь гэмтсэн хүүхдийн эзлэх хувийг илэрхийлнэ.

Нийслэлд **2019** онд халуун шингэнд түлэгдсэн хүүхдийн эзлэх хувь 8.4 хувь байгаа нь 2016 оноос 5.5, өнгөрсөн оноос 0.7 хувь буурсан байна. Халуун шингэнд түлэгдсэн хүүхдийн эзлэх хувь улсын дүнгээс 1.4 хувь доогуур байна.

Зураг 6.1 Халуун шингэнээс болж түлэгдсэн хүүхдийн эзлэх хувь, 2016-2019



Эх үүсвэр: Эрүүл мэндийн хөгжлийн төв

6.2 Осол гэмтэлд өртсөн хүүхдийн хувь

Осол гэмтэл гэж гадны хүчин зүйлийн үйлчлэл, нөлөөллөөр хүний бие махбодь, эрүүл мэндэд учрах хохирлыг хэлнэ. Осол гэмтэлд өртсөн хүүхдийн тоог 0-17 насны нийт хүүхдийн тоонд харьцуулж, хувиар илэрхийлнэ.

2019 онд нийслэлд бэртэж гэмтсэн хүүхдийн эзлэх хувь 10.6 хувь байгаа нь өнгөрсөн оноос 1.0 хувь өссөн бөгөөд УБ хот улсын дүнгээс нэг дахин өндөр байна.

Зураг 6.2 Бэртэж гэмтсэн хүүхдийн эзлэх хувь, 2016-2019



Эх үүсвэр: Эрүүл мэндийн хөгжлийн төв

6.3 Гал түймэрт өртсөн хүүхдийн хувь

Хүний амь нас, эрүүл мэнд, хувь хүн болон хуулийн этгээдийн эд хөрөнгө, байгалийн баялаг, нийгэмд хохирол учруулах шаталтыг гал түймэр гэж ойлгоно.

2019 онд 4 хүүхэд объектын гал түймэрт өртөж нас барсан байна. Хүйсийг байдлыг авч үзэхэд эмэгтэй 3, эрэгтэй 1 хүүхэд байна.

6.4 Хүүхэд оролцсон гэмт хэргийн тоо

2019 онд нийслэлд хүүхэд оролцсон 649 гэмт хэрэг бүртгэгдсний 487 нь хөнгөн, 162 нь хүнд хэлбэрийн гэмт хэрэг байна.

Зураг 6.3 Хүүхэд оролцсон гэмт хэргийн тоо, дүүргээр, 2019



Эх үүсвэр: ЦЕГ-ын МДШШУА

6.5 Гэмт хэрэг үйлдсэн хүүхдийн тоо, төрлөөр, дүүргээр

Гэм буруутай үйлдлийнхээ улмаас хэрэг бүртгэх байгууллагад бүртгэгдэн улмаар мөрдөн шалгах үйл ажиллагаанд хамрагдаж байгаа гэм буруутай нь тогтоогдсон эсэхээс нь үл хамааран тухайн хүүхдийг гэмт хэрэгт холбогдсон гэж үзнэ.

Тухайн жилд гэмт хэрэгт холбогдсон нийт хүүхдийн тоогоор тодорхойлно²³

2019 онд нийслэлд 649 хүүхэд оролцсон гэмт хэргийн 51.6 хувийг хулгайлах, 26.0 хувийг хүний эрүүл мэндийн эсрэг гэмт хэрэг эзэлж байна.

Хүснэгт 6.1. Гэмт хэрэг үйлдсэн хүүхдийн тоо, гэмт хэргийн төрлөөр, дүүргээр, 2019 он

Үзүүлэлт	БГД	БЗД	СБД	СХД	ЧД	ХУД	НД	БНД	БХД	УБ
1	2	3	4	5	6	7	8	9	10	11
Нийт	60	196	102	140	81	53	9	7	1	649
Хүнийг алах		2								2
Хүний эрүүл мэндийн эсрэг гэмт хэрэг	11	46	32	36	19	17	7	1	-	169
Бэлгийн мөлжлөг										
Хүчиндэх	-	4	-	-	2	-	-	-	-	6
Хулгайлах	29	97	56	83	40	25	2	3	-	335
Дээрэмдэх	11	17	4	5	9	4	-	-	-	50
Залилах	6	26	4	13	7	3	-	-	-	59
Мансууруулах эм, бодисыг хууль бусаар ашиглах	1	1	2	2	2	2	=	1	1	12
ХАБТХАЦ-ын журмын эсрэг гэмт хэрэг	1	1	-	-	-	1	-	-	-	3
Бусад	1	2	4	1	2	1	-	2	-	13

Эх үүсвэр: ЦЕГ-ын МДШШУА

6.6 Гэмт хэргийн улмаас хохирсон хүүхэд, насны бүлгээр, дүүргээр

Хохирогч гэж гэмт хэрэг зөрчил, бүлэг гэмт хэргийн улмаас бие махбод, сэтгэл санаа, эд материалын хохирол, гэмтэл авсан, хүний эрх нь зөрчигдсөн хүнийг хэлнэ²⁴.

Нийслэлийн хэмжээнд 2019 онд **996** хүүхэд гэмт хэргийн улмаас хохирсон нь 2018 оноос 132 хүүхдээр буурсан байна. Хохирсон нийт хүүхдийн 55.9 хувь нь 14-17 насны, 31.1 хувь нь 8-13 насны, 13.0 хувь 7 түүнээс доош насны хүүхдүүд байна.

²³ Хүүхэд хамгааллын статистик үзүүлэлтүүдийг тооцох аргачлал

²⁴ Хүүхэд хамгааллын статистик үзүүлэлтүүдийг тооцох аргачлал

Хүснэгт 6.2 Гэмт хэргийн улмаас хохирсон хүүхдийн тоо, хүйс, насны бүлэг, дүүргээр, 2019

Үзүүлэлт	БГД	БЗД	СБД	СХД	ЧД	ХУД	НД	БНД	БХД	УБ
1	2	3	4	5	6	7	8	9	10	11
хохирсон хүүхдийн тоо	138	263	170	190	110	97	19	7	2	996
эрэгтэй	95	164	110	108	65	63	8	1	1	615
эмэгтэй	43	99	60	82	45	34	11	6	1	381
7 хүртэл насны хүүхдийн тоо	15	26	11	16	15	8	2	1	1	95
8-13 насны	36	92	55	68	35	31	8	1	1	327
4-17 насны	87	145	104	106	60	58	9	5	-	574

Эх үүсвэр: ЦЕГ-ын МДШШУА

6.7 Гэмт хэргийн улмаас хохирсон хүүхдийн тоо, гэмт хэргийн төрлөөр

2019 онд гэмт хэргийн улмаас хохирсон нийслэлийн **996** хүүхдийн 36.0 хувь хүний эрүүл мэндийн халдашгүй байдлын эсрэг гэмт хэргийн, 12.7 хувь нь хулгайлах гэмт хэргийн, 11.8 хувь нь дээрэмдэх, 9.7 хувь нь хүчиндэх гэмт хэргийн, 9.7 хувь нь хөдөлгөөний аюулгүй байдал, тээврийн хэрэгслийн ашиглалтын журам (ХАБТХАЖ)-ын эсрэг гэмт хэргийн хохирогч болсон байна.

Хүснэгт 6.3 Гэмт хэргийн улмаас хохирсон хүүхдийн тоо, гэмт хэргийн төрлөөр, дүүргээр, 2019

Гэмт хэргийн төрөл	БГД	БЗД	СБД	СХД	ЧД	ХУД	НД	БНД	БХД	УБ
Хүнийг алах	-	1	-	-	-	1	-	-	-	2
Хүний эрүүл мэндийн халдашгүй байдлын эсрэг гэмт хэрэг	45	96	57	77	33	40	10	-	1	359
Бэлгийн мөжжлөг	-	1	-	2	1	-	-	-	-	4
Хүчиндэх	7	25	12	34	11	6	-	2	-	97
Хулгайлах	17	37	28	13	17	13	1	1	-	127
Дээрэмдэх	32	37	20	10	11	8	-	-	-	118
Залилах	9	11	21	11	12	5	-	-	-	69
Олон нийтийн тайван байдлыг алдагдуудлах	-	-	1	-	-	-	-	-	-	1
Хүүхдийн эсрэг	3	10	1	3	1	-	2	1	-	21
ХАБТХАЖЭ гэмт хэрэг	10	23	10	29	10	10	3	1	1	97
Бусад	15	22	20	11	14	14	3	2	-	101

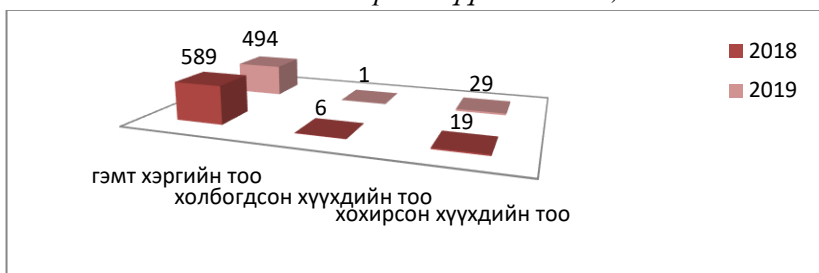
Эх үүсвэр: ЦЕГ-ын МДШШУА

6.8 Гэр бүлийн хүчирхийлэл үйлдэх гэмт хэргийн тоо

Гэр бүлийн хүчирхийлэл гэж гэр бүлийн хамаарал бүхий харилцаатай хүнийг байнга зодсон, харгис хэрцгий харьцаж, тохуурхан даажигнаж тарчлаах шинжтэй бусад үйлдэл хийсэн эсвэл догшин авирласныг ойлгоно.

2019 оны байдлаар нийслэлд гэр бүлийн хүчирхийллийн улмаас үйлдэгдсэн 494 хэрэгт 1 хүүхэд холбогдож, 29 хүүхэд хохирсон. Гэмт хэргийн тоо болон холбогдсон хүүхдийн тоо өмнөх оноос буурсан, харин хохирсон хүүхдийн тоо өссөн байна.

Зураг 6.8 Гэр бүлийн хүчирхийллийн улмаас үйлдэгдсэн гэмт хэрэгт холбогдсон болон хохирсон хүүхдийн тоо, 2018-2019



Эх үүсвэр: ЦЕГ-ын МДШШУА

6.9 Гэмт хэргийн улмаас нас барсан хүүхдийн тоо

2019 онд гэмт хэргийн улмаас 42 хүүхэд амиа алдсаны 71.4 хувь нь эрэгтэй хүүхэд байсан бөгөөд, 64.2 хувь нь 7 хүртэл насны хүүхэд байсан байна.

Хүснэгт 6.4 Гэмт хэргийн улмаас нас барсан хүүхдийн тоо, 2018-2019 он

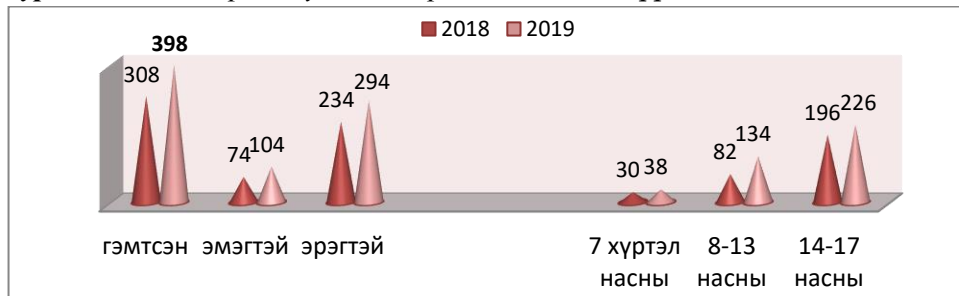
Үзүүлэлт	БГД	БЗД	СБД	СХД	ЧД	ХУД	НД	БНД	БХД	УБ
хүүхдийн тоо	5	16	2	10	4	4	1	-	-	42
эрэгтэй	4	12	-	8	4	2	-	-	-	30
эмэгтэй	1	4	2	2	-	2	1	-	-	12
7 хүртэл насны хүүхдийн тоо	3	11	1	6	4	1	1	-	-	27
8-13 насны	-	3	1	3	-	-	-	-	-	6
14-17 насны	2	2	-	1	-	3	-	-	-	9

Эх үүсвэр: ЦЕГ-ын МДШШУА

6.9 Гэмт хэргийн улмаас бэртэж гэмтсэн хүүхдийн тоо

2019 онд гэмт хэргийн улмаас 398 хүүхэд гэмтсэн нь 2019 оноос 29.2 хувь өссөн байна.

Зураг 6.9 Гэмт хэргийн улмаас бэртэж гэмтсэн хүүхдийн тоо, 2018-2019 он

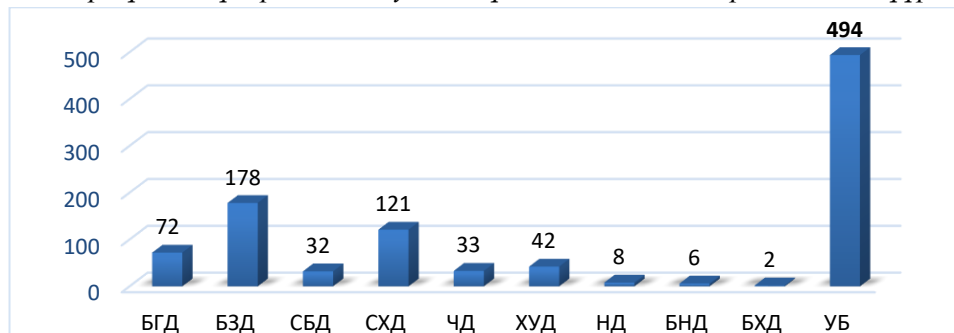


Эх үүсвэр: ЦЕГ-ын МДШШУА

6.10 Гэр бүлийн хүчирхийллийн улмаас үйлдэгдсэн гэмт хэргийн тоо

2019 онд нийслэлийн хэмжээнд гэр бүлийн хүчирхийллийн улмаас 494 гэмт хэрэг үйлдэгдсэний 36.0 хувь нь Баянзүрх, 24.4 хувь нь Сонгинохайрхан дүүрэгт гарсан байна.

Зураг 6.10. Гэр бүлийн хүчирхийллийн улмаас үйлдэгдсэн гэмт хэргийн тоо, дүүргээр, 2019



Эх үүсвэр: ЦЕГ-ын МДШШУА

6.11 Гэр бүлийн хүчирхийллийн улмаас хохирсон хүүхдийн тоо

2019 онд гэр бүлийн хүчирхийллийн улмаас 29 хүүхэд хохирч, 19 хүүхэд гэмтсэн байна.

Хүснэгт 6.5 Гэр бүлийн хүчирхийллийн улмаас үйлдэгдсэн гэмт хэргийн тоо, хохирсон хүйс, насны бүлэг, дүүргээр, 2019

Үзүүлэлт	БГД	БЗД	СБД	СХД	ЧД	ХУД	НД	БНД	БХД	УБ
Гэмт хэргийн тоо	72	178	32	121	33	42	8	6	2	494
Үүнээс хохирсон хүүхдийн тоо	5	7	2	7	2	3	2	-	1	29
7 хүртэл насны хүүхдийн тоо	1	3	-	1	1	1	-	-	-	7
8-13 насны	1	3	-	3	1	1	2	-	1	12
14-17 насны	3	1	2	3	-	1	-	-	-	10
Гэмтсэн хүүхдийн тоо	4	5	1	4	2	-	2	-	1	19
эмэгтэй	3	4	-	1	1	-	-	-	-	9
эрэгтэй	1	1	1	3	1	-	2	-	1	10

Эх үүсвэр: ЦЕГ-ын МДШШУА

6.12 Зам тээврийн осолд өртсөн хүүхдийн тоо

2019 онд зам тээврийн ослын улмаас нас барсан хүүхдийн тоо 2016 оноос 2.0 хувь буурсан, өмнөх оноос 8.8 хувь өссөн байна. Зам тээврийн ослын улмаас бэртэж гэмтсэн хүүхдийн тоо 2016 оноос 33.4 хувь, өнгөрсөн оноос 4.2 хувь тус тус өссөн байна.

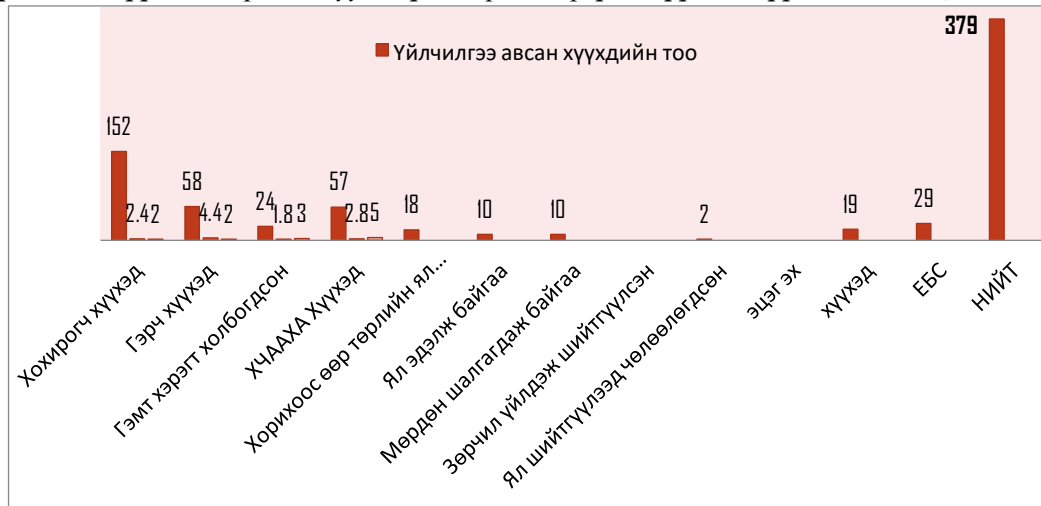
Зам тээврийн ослын улмаас нас барсан **49** хүүхдийн 26 (53.1%) нь 0-7 насны хүүхэд, 19 (38.8%) нь 8-13 насны хүүхэд, 4 (8.2%) нь 14-17 насны хүүхэд байна.

6.13 Хүүхдийн эрхийн хууль зүйн хороогоор үйлчлүүлсэн хүүхдийн тоо

Хүүхдийн эрхийн хууль зүйн хороо гэдэг нь гэмт хэрэг, зөрчил үйлдсэн гэж сэжиглэгдэж, мөрдөн шалгагдаж байгаа, эсхүл гэмт хэргийн гэрч, хохирогч болсон, гэмт хэрэг үйлдэж ял шийтгүүлсэн, албадлагын арга хэмжээ авагдсан, зөрчил үйлдэж шийтгэгдсэн хүүхдэд үйлчилгээ үзүүлэх мэргэжлийн байгууллагын төлөөлөл бүхий орон нутгийн нэгж юм²⁵.

Хүүхдийн эрхийн хууль зүйн хорооны бүрэлдэхүүн, зохион байгуулалт, үйл ажиллагааны журам батлах тухай Хөдөлмөр, нийгмийн хамгааллын сайд, Хууль зүй дотоод хэргийн сайдын 2017 оны 03 дугаар сарын 27-ны өдрийн А51/А69 тоот тушаалыг үндэслэн аймаг, нийслэл, дүүргүүдэд Хүүхдийн эрхийн хууль зүйн хороог байгуулж ажиллана.

Зураг 6.11 Хүүхдийн эрхийн хууль зүйн хороогоор үйлчлүүлсэн хүүхдийн тоо, (2017-2019)



Эх сурвалж: Нийслэлийн Гэр бүл, хүүхэд залуучуудын хөгжлийн газар

Нийслэлийн хэмжээнд хорихоос өөр төрлийн ял шийтгэлтэй 18, ял эдэлж байгаа 10, мөрдөн шалгагдаж байгаа 10, Гэмт хэрэгт холбогдсон 24, ял шийтгүүлээд чөлөөлөгдсөн 2, 152 хохирогч хүүхдээс зөрчилд холбогдсон 22 хүүхэд, 21 хүүхэд холбон зуучлах үйлчилгээ үзүүлж, 15 хохирогч хүүхдэд өмгөөллийн үйлчилгээ үзүүлж, сэтгэл зүйн үйлчилгээ авсан 48, хууль эрх зүйн зөвлөгөөг 18 хүүхдэд өгсөн бол 12 хүүхдийн хууль ёсны төлөөлөгчөөр ажиллаж, 6 хүүхдийг өмгөөллийн үйлчилгээнд зуучилж ажилласан байна.

²⁵ Монгол Улсын Хүүхэд хамгааллын тухай хууль

БҮЛЭГ 7.

ХҮҮХЭД ХАМГААЛАЛ



НҮБ-ын Хүүхдийн эрхийн тухай Конвенцийн 19 дүгээр зүйлд “Эцэг эх, хууль ёсны асран хамгаалагч, хүүхдийг асран халамжилж байгаа бусад хүн хүүхдийг бие бялдар, сэтгэл зүйн хувьд бүхий л хэлбэрээр дарамтлах, доромжлох, сөргөөр ашиглах, хайр халамжгүй орхих, зүй бусаар хандах, хэрицгийгээр харьцах, албадан хөдөлмөрлүүлэх буюу бэлгийн хүчирхийллээс хамгаалах зорилгоор хууль тогтоох, захиргааны, нийгмийн болон гэгээрлийн бүхий л шаардлагатай арга хэмжээ авна” хэмээн заасан.

Хүүхэд хамгаалал гэдэг нь хүүхдийг хүчирхийлэл, дарамт, үл хайхрах, мөлжлөгөөс урьдчилан сэргийлэх, зөрчил гарсан тохиолдолд хамгаалах, хариу арга хэмжээ авах тогтвортой үйл ажиллагааг хэлнэ.²⁶

7.1 Хөдөлмөр эрхэлдэг хүүхдийн тоо

Хөдөлмөр эрхэлдэг хүүхэд гэж эдийн засгийн үйл ажиллагаа эрхэлж байгаа 5-11 насны, хөнгөн ажлыг 7 хоногт 14-өөс дээш цагаар хийж байгаа 12-14 насны, 7 хоногт 43, түүнээс дээш цагаар ажиллаж байгаа 15-17 насны бүх хүүхдийг хэлнэ²⁷.

Аюултай хүнд хөдөлмөр эрхлэх гэдэг нь хүүхдийн эрүүл мэнд, аюулгүй байдал, ёс суртахуунд сөргөөр нөлөөлөх аюултай шинж чанар бүхий (аюултай салбар, ажил мэргэжил) аливаа ажил, үйл ажиллагааг мөн уртасгасан цагаар эсвэл шөнийн цагаар ажиллахыг хэлнэ²⁸.

Хурдан морь унаач хүүхэд гэж 7-оос дээш настай, эрүүл мэндийн байгууллагаас уралдаанд оролцоход эрүүл мэндийн хувьд харшлах шалтгаангүй гэсэн тодорхойлолт авсан, хурдан морины уралдаанч хүүхдийн ослын даатгалд 1 жилийн хугацаатай даатгуулсан, тусгай

²⁶ Хүүхэд хамгааллын статистикийн үзүүлэлт тооцох аргачлал

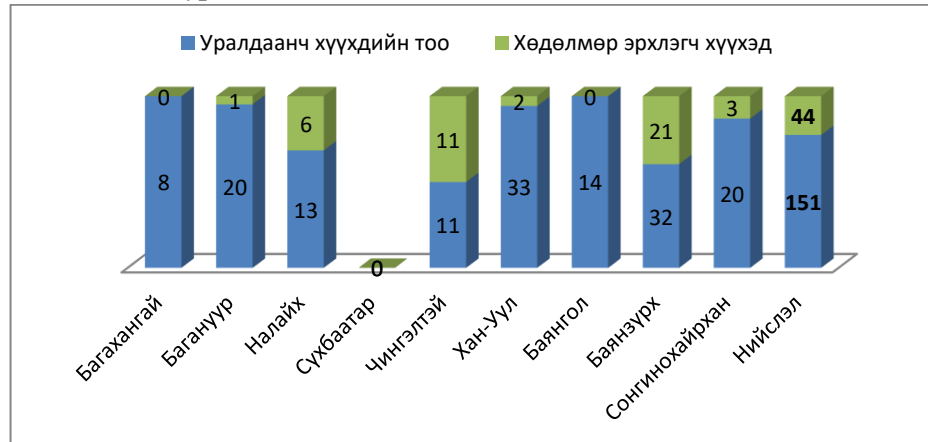
²⁷ Хүүхэд хамгааллын статистикийн үзүүлэлт тооцох аргачлал

²⁸ Мөн тэнд

зориулалтын хамгаалалтын хувцастай, эцэг, эх, хууль ёсны асран хамгаалагчаас хурдан морь унаж болох албан ёсны зөвшөөрөл нь бичгээр баталгаажсан, түүнчлэн уяач, хурдан морины эзэдтэй байгуулсан албан ёсны гэрээтэй байхыг ойлгоно.

2019 оны байдлаар хөдөлмөр эрхэлдэг хүүхдийн тоо өнгөрсөн жилээс 93.0 хувь, хүнд хөдөлмөр эрхэлдэг хүүхдийн тоо 60.8 хувь өссөн бөгөөд хурдан морины унаач хүүхдийн тоо 0.17 хувь буурсан байна.

Зураг 7.1 Хөдөлмөр эрхэлдэг хүүхдийн тоо, 2019



Эх үүсвэр: Нийслэлийн Гэр бүл, хүүхэд залуучуудын хөгжлийн газар

Монгол Улс 1990 онд НҮБ-аас батлан гаргасан Хүүхдийн эрхийн тухай Конвенц, 2000 онд Олон улсын хөдөлмөрийн байгууллагаас (ОУХБ)-аас баталсан Хүүхдийн хөдөлмөрийн тэвчишгүй хэлбэрүүдийн тухай 182 дугаар Конвенц, 2002 онд Ажилд авах насны доод хязгаарын тухай 138 дугаар Конвенцэд нэгдэн орсон орны хувьд хүүхдийн хөдөлмөрийг бүрэн устгах, хүүхдийг хүнд хортой нөхцлийн ажил, тэвчишгүй хэлбэрийн хөдөлмөр эрхлэлтэд татан оруулахыг хязгаарлах, таслан зогсоох үүрэгтэй хүлээсэн.

7.2 Эрсдэлт нөхцөлд байгаа хүүхдийн тоо

Эрсдэлт нөхцөлд байгаа хүүхэд гэж эрүүл мэнд, амь нас, аюулгүй байдал, хөгжих хэвийн орчин нь алдагдсан, эсхүл асран хамгаалагч, харгалзан дэмжигч, хууль ёсны төлөөлөгчгүй, эсхүл гамшиг, онцгой байдлын нөхцөлд байгаа хүүхдийг ойлгоно.²⁹

Эрсдэлт нөхцөлд байгаа нийт хүүхдийн 21.6 хувь нь УБ хотод амьдарч байна.

²⁹ Монгол улсын Хүүхэд хамгааллын тухай хууль

Зураг 7.2 Эрсдэлт нөхцөлд байгаа хүүхдийн тоо, бүсээр, 2019

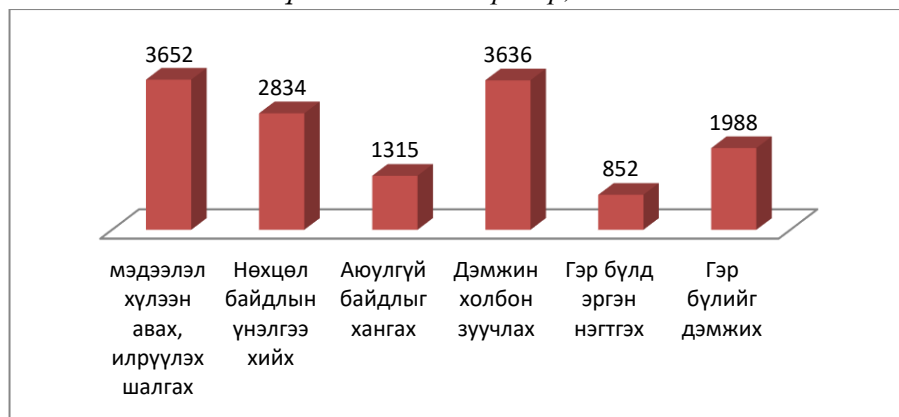


Эх үүсвэр: Гэр бүл, хүүхэд залуучуудын хөгжлийн газар

7.3 Хүүхэд хамгаалын үйлчилгээнд хамрагдсан хүүхдийн тоо

Хүүхэд хамгааллын зорилго нь хүчирхийлэл, дарамт, мөлжлөг, үл хайхрах явдлын улмаас учрах хор хөнөөлөөс хүүхдийг хамгаалах, хүүхдийг аль болох гэр бүлийн орчинд амьдрах нөхцөлөөр хангах, хэрвээ боломжгүй бол гэр бүлийн хувилбарт үйлчилгээ /гэр бүлтэй нь дүйцэх орчинд богино болон урт хугацааны үйлчилгээ/-г сонгох, хүүхдийг өөрөө бие даан амьдрах, нийгэмдээ хувь нэмэр оруулах чадвартай иргэн болгон хөгжүүлэхэд чиглэнэ.

Зураг. Хүүхэд хамгааллын үйлчилгээнд хамрагдсан хүүхдийн тоо, үйлчилгээний төрлөөр, 2019



Эх үүсвэр: Нийслэлийн Гэр бүл, хүүхэд залуучуудын хөгжлийн газар

7.4 Түр хамгаалах байр болон Нэг цэгийн үйлчилгээний төвөөр үйлчлүүлсэн хүүхдийн тоо

“Түр хамгаалах байр” гэж хохирогчийг, тодорхой хугацаагаар байрлуулан Гэр бүлийн хүчирхийлэлтэй тэмцэх тухай хуульд заасан үйлчилгээг үзүүлэх зориулалт бүхий стандарт хангасан газрыг хэлнэ. Хөдөлмөр, нийгмийн хамгааллын сайдын 2017 оны 06 дугаар

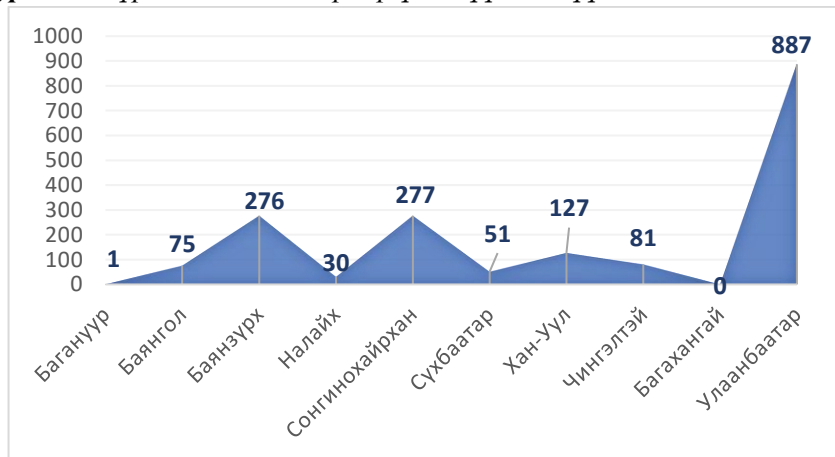
сарын 13 –ны өдрийн А/116 дугаар тушаалаар баталсан “Түр хамгаалан байрлуулах үйлчилгээ үзүүлэх журам”-ыг хэрэгжүүлж ажиллана.

Нэг цэгийн үйлчилгээ гэж хохирогчийг эмнэлэг, төрийн, төрийн бус байгууллагад түр байрлуулан эмнэлгийн тусламж үйлчилгээг нэг дор үзүүлэх үйл ажиллагааг хэлнэ³⁰. Хууль зүй дотоод хэргийн сайдын 2017оны 02 дугаар сарын 14 –ний өдрийн А/38 дугаар тушаалаар батлагдсан “нэг цэгийн үйлчилгээний төвийн аюулгүй байдалд хяналт тавих журам”-ыг баримталж ажиллана.

Хууль зүй дотоод хэргийн сайдын 2017 оны 02 дугаар сарын 14–ний өдрийн А/39 дугаар тушаалаар баталсан “Хүчирхийлэлд өртсөн хүүхдийг түр хамгаалах журам” -ын дагуу хүүхдэд түр хамгаалан байрлуулах үйлчилгээг үзүүлнэ.

2020 онд түр хамгаалах байраар 887 хүүхэд үйлчлүүлсэн бөгөөд Баянзүрх, Сонгинохайрхан дүүрэгт хамгийн өндөр байна.

Зураг 7.4 Түр хамгаалах байраар үйлчлүүлсэн хүүхдийн тоо, 2018-2019



Эх үүсвэр: Нийслэлийн Гэр бүл, хүүхэд залуучуудын хөгжлийн газар

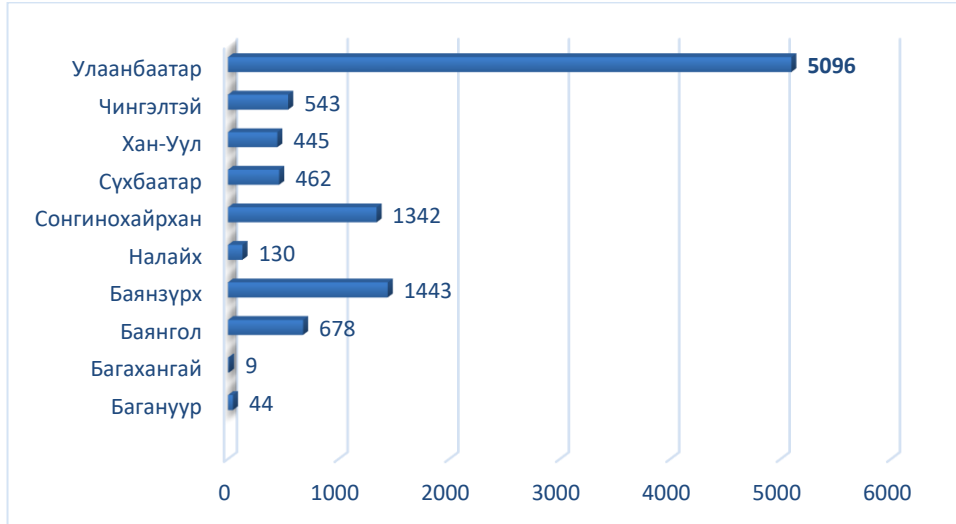
8.5 Хүүхдийн тусламжийн утас 108-ын зорилтот дуудлагын тоо

Хүүхдийн тусламжийн утас нь хүүхдийн эрхийг хангах, санал бодлыг сонсох, хүүхдэд шаардлагатай сэтгэл зүйн зөвлөгөө өгч, мэдээллээр хангах, нийгэм сэтгэл зүйн үйлчилгээнд холбон зуучлах, бие махбод, сэтгэцийн эрүүл мэндэд эрсдэлтэй тохиолдолд яаралтай тусламж үйлчилгээ үзүүлэхэд чиглэнэ.

³⁰ Гэр бүлийн хүчирхийлэлтэй тэмцэх тухай хууль

2020 онд Хүүхдийн тусламжийн 108 утсанд нийслэлийн 5096 дуудлага хүлээн авсан . Нийт дуудлагын 28.3 хувь нь Баянзүрх, 26.3 хувь нь Сонгинохайрхан дүүргийн дуудлага байна.

Зураг 7.6 Хүүхдийн тусламжийн утасны дуудлагын тоо, дүүргээр, 2020

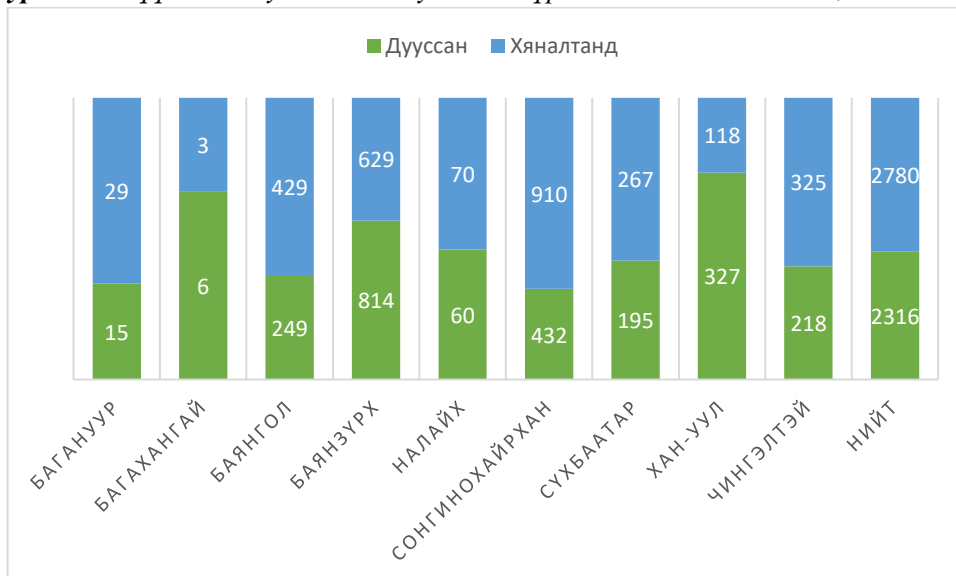


Эх үүсвэр: Нийслэлийн Гэр бүл, хүүхэд залуучуудын хөгжлийн газар

7.7 Хүүхдийн тусламжийн утсанд бүртгэгдсэн кейсийн тоо

2020 онд ХТУ-д ирсэн 5096 дуудлагад кейс үүсгэн ажилласны 45.4 хувь буюу 2316 кейстэй ажиллаж дуусгасан бөгөөд 2780 кейсийг хяналтандаа авч ажилласан байна.

Зураг 7.8 Хүүхдийн тусламжийн утсанд бүртгэгдсэн кейсийн тоо, 2016-2019

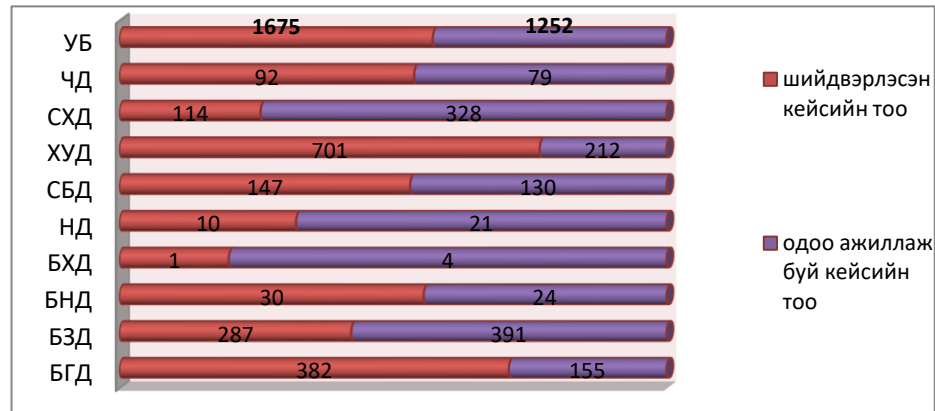


Эх үүсвэр: Гэр бүл, хүүхэд залуучуудын хөгжлийн газар

7.8 Хамтарсан багийн ажилласан кейсийн тоо

2020 онд нийслэлийн хэмжээнд Хамтарсан баг **1675** кейс дээр ажиллаж шийдвэрлэсэн бөгөөд 1252 кейс дээр үргэлжлүүлэн ажиллаж байна.

Зураг 9.2. Хамтарсан багийн шийдвэрлэсэн кейсийн тоо



Эх үүсвэр: Нийслэлийн Гэр бүл, хүүхэд залуучуудын хөгжлийн газар

7.9 Хүүхдийн эрхийн улсын байцаагчийн шийдвэрлэсэн кейсийн тоо

Хүүхдийн эрхийн ажилтан гэж хүүхдийн эрхийн улсын байцаагчийн эрх бүхий ажилтан, албан тушаалтныг хэлнэ³¹. Улсын байцаагчийн эрх бүхий ажилтан нь хуулиар олгогдсон чиг үүргийг хэрэгжүүлэх, хүүхдийн эсрэг зөрчлийг шалган шийдвэрлэх замаар хууль тогтоомжийн биелэлтийг хангуулж ажилладаг. Хүүхдийн эрхийн ажилтан нь Хүүхдийн эрхийн тухай хуулийн 20 дугаар зүйлийн 20.1;-т заасны дагуу Хүүхэд, гэр бүлийн хөгжлийн асуудал эрхэлсэн төрийн захиргааны төв байгууллагын хүүхдийн эрхийн хэрэгжилтэд хяналт тавих үүргийг хэрэгжүүлж ажиллана. Хүн амын хөгжил, нийгмийн хамгааллын сайдын 2016 оны 07 дугаар сарын 06-ны өдрийн А /79 тоот тушаалаар батлагдсан “Хүүхдийн эрхийн ажилтны ажиллах журам”-ыг баримталж ажиллана.

2019 онд хүүхдийн эрхийн улсын 32 байцаагч ажилласан байна. Хүүхдийн эрхийн гомдол мэдээллийн тоо өмнөх оноос ... хувьбайна. Хүүхдийн эрхийн байцаагчийн шийдвэрлэсэн зөрчлийн тоо нь өнгөрсөн оноос хувиар байна.

Зураг 7.9 Хүүхдийн эрхийн улсын байцаагчид шийдвэрлүүлэхээр ирсэн гомдол, мэдээллийн тоо, шийдвэрлэсэн зөрчлийн тоо, 2016-2019

Эх үүсвэр: Нийслэлийн Гэр бүл, хүүхэд залуучуудын хөгжлийн газар

³¹ Монгол Улсын Хүүхэд хамгааллын тухай хууль



НҮБ-ын Хүүхдийн эрхийн тухай Конвенцийн 12 дугаар зүйлд “Өөрийн үзэл бодолтой байх чадвар бүхий хүүхдийг өөртэй нь холбоотой бүх асуудлаар үзэл бодлоо чөлөөтэй илэрхийлэх эрхээр хангах бөгөөд хүүхдийн нас, төлөвшилийн байдлыг харгалзан түүний үзэл бодолд зохих ач холбогдол өгнө” хэмээн заасан.

Хүүхдийн оролцоо гэдэг нь хүүхэд үзэл бодол, мэдлэг чадвараа бусдад ойлгуулах, хүрээлэн буй нийгэм, олон нийтийн ажил амьдралд байр сууриа илэрхийлэн идэвхтэй оролцох, болж буй үйл явцад хяналт тавихыг хэлнэ.

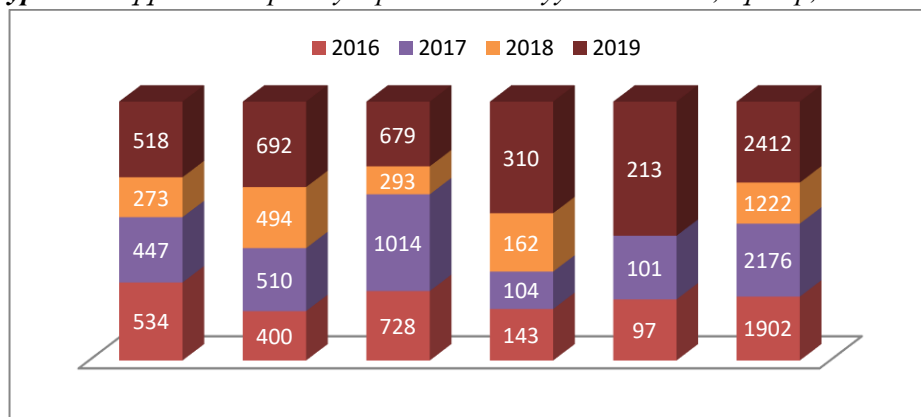
8.1 Хүүхдийн өөрийн удирдлагын байгууллагын тоо

Хүүхдийн өөрийн удирдлагын байгууллага гэж өөрийн хүсэл, сонирхол, үзэл бодлоороо сайн дурын үндсэн дээр эвлэлдэн нэгдсэн, хууль ёсны эрхээ хамгаалах, хөгжил, төлөвшилд чиглэсэн зорилго бүхий бүлэг, хамт олныг ойлгоно.

Тухайн жилд үйл ажиллагаа явуулсан хүүхдийн өөрийн удирдлагын байгууллагын нийт тоогоор тодорхойлно.

2019 онд нийслэлд хүүхдийн удирдлагын 213 байгууллага байгаа 2016 оноос 116-ээр нэмэгдсэн байна. Нийт улсын хэмжээнд байгаа Хүүхдийн удирдлагын байгууллагын 8.9 хувь нь УБ хотод байна.

Зураг 8.1 Хүүхдийн өөрийн удирдлагын байгууллагын тоо, бүсээр, 2017-2019



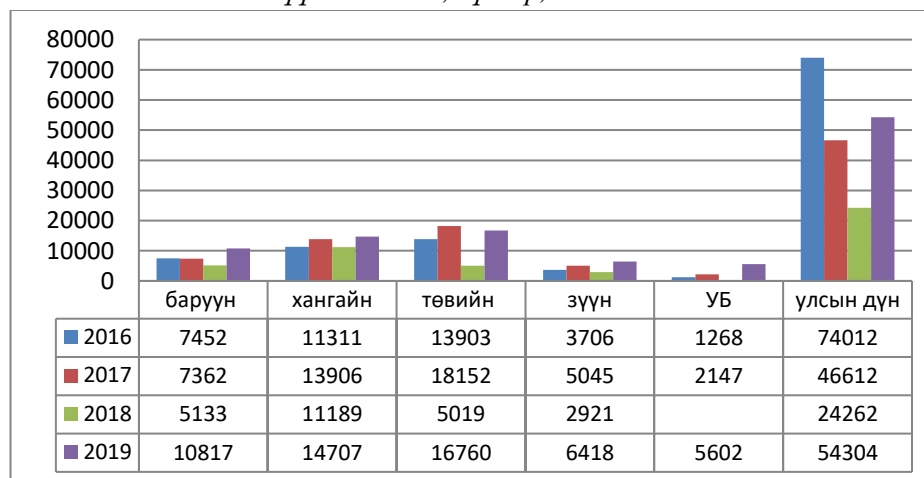
Эх үүсвэр: Гэр бүл, хүүхэд залуучуудын хөгжлийн газар

8.2 Хүүхдийн өөрийн удирдлагын байгууллагад хамрагддаг хүүхдийн тоо

Хүүхдийн өөрийн удирдлагын байгууллагад гишүүнээр элссэн болон зохион байгуулсан үйл ажиллагаанд нь хамрагдсан нийт хүүхдийн тоогоор тодорхойлно³².

2019 оны байдлаар нийслэлд Хүүхдийн өөрийн удирдлагын байгууллагад хамрагддаг хүүхдийн тоо 5602 байна. Хүүхдийн өөрийн удирдлагын байгууллагад хамрагддаг хүүхдийн 10.3 хувь нь УБ хотод байна.

Зураг 8.2 Хүүхдийн өөрийн удирдлагын байгууллагад хамрагддаг хүүхдийн тоо, бүсээр, 2017-2019



Эх үүсвэр: Гэр бүл, хүүхэд залуучуудын хөгжлийн газар

³² Хүүхэд хамгааллын статистик үзүүлэлтүүд тооцох аргачлал

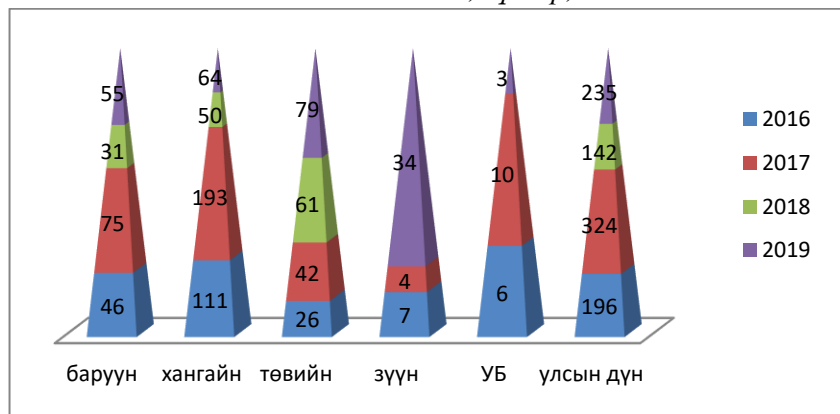
8.3 Хүүхдээс гарсан саналыг шийдвэртээ тусгасан ИТХ-ын тогтоолын тоо

Хүүхдээс гарсан санал гэж хүүхдийн эрх ашигтай холбоотой асуудлаар хүүхэд, өсвөр үеийнхний гаргасан санал юм.

Хүүхдийн эрх ашигтай холбоотой асуудлаар хүүхэд, өсвөр үеийнхний гаргасан саналыг шийдвэртээ тусгасан аймаг, нийслэл, сум, дүүргийн ИТ-ийн хурлын тогтоолын тоогоор тодорхойлно.

2019 оны байдлаар хүүхдээс гарсан саналыг шийдвэртээ тусгасан ИТХ-ын хурлын тогтоолын тоо нийслэлийн хэмжээнд 3 байна. Хүүхдээс гарсан саналыг шийдвэртээ тусгасан ИТХ-ын улсын хэмжээний нийт тогтоолын тооны 1.3 хувь нь УБ хотод гарсан байна.

Зураг 8.3 Хүүхдээс гарсан саналыг шийдвэртээ тусгасан ИТХ-ын тогтоолын тоо, бүсээр, 2017-2019



Эх үүсвэр: Гэр бүл, хүүхэд залуучуудын хөгжлийн газар

8.4 Хүүхдийн эрхийн тухай конвенцийн зарчимд нийцсэн ИТХ-ын тогтоолын хувь

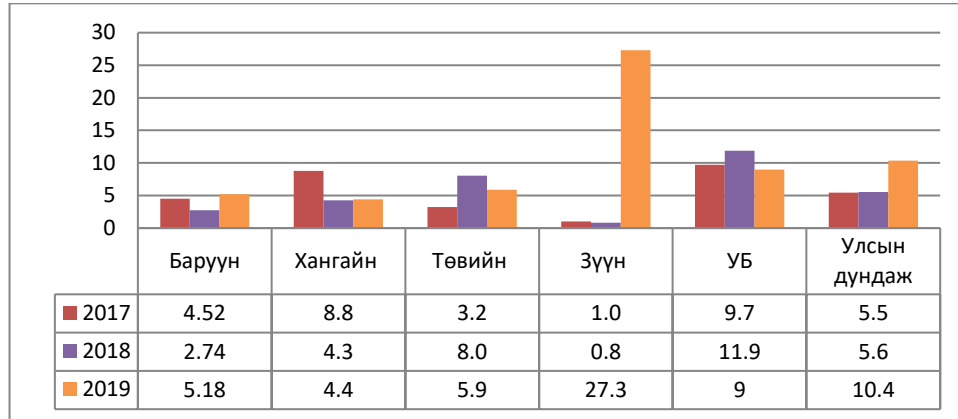
Хүүхдийн эрхийн тухай хуулийн 11.1-д “хүүхдийн эрхийг хангах талаар нутгийн өөрөө удирдах байгууллага нь дараах бүрэн эрхийг хэрэгжүүлэх”-ийг заасан. Үүнд:

- хүүхдийн эрхийг хангах талаархи төрийн болон орон нутгийн бодлогыг тодорхойлох;
- хүүхдийн эрхийг хангах, хүүхдийн хөгжил, хамгааллын хөтөлбөр, үйл ажиллагааг санхүүжүүлэх, төсөв батлах;
- хүүхдийн эрхийн талаарх хууль тогтоомжид хяналт тавих.

Энэ үзүүлэлт нь хүүхдийн асуудлаар гаргасан бүх шатны ИТХын нийт тогтоолуудаас Хүүхдийн эрхийн тухай конвенц (ХЭТК)-ийн зарчимд нийцсэн тогтоолын хувиар тодорхойлогдоно.

2019 онд улсын хэмжээнд гаргасан ХЭТК-ийн зарчимд нийцсэн ИТХ-ын тогтоолын хувь 2017 оноос 4.9 хувь өссөн байна. Энэ үзүүлэлт улсын дунджаас баруун бүс 5.2, хангайн бүс 6.0, төвийн бүс 4.5, УБ 1.4 хувь доогуур байгаа бол зүүн бүс 16.9 дээгүүр байна.

Зураг 8.4 Хүүхдийн эрхийн тухай конвенцийн зарчимд нийцсэн ИТХ-ын тогтоолын хувь, 2017-2019



Эх үүсвэр: Гэр бүл, хүүхэд залуучуудын хөгжлийн газар

8.5 ХЭТК-ийн зарчимд нийцсэн Засаг даргын захирамжийн хувь

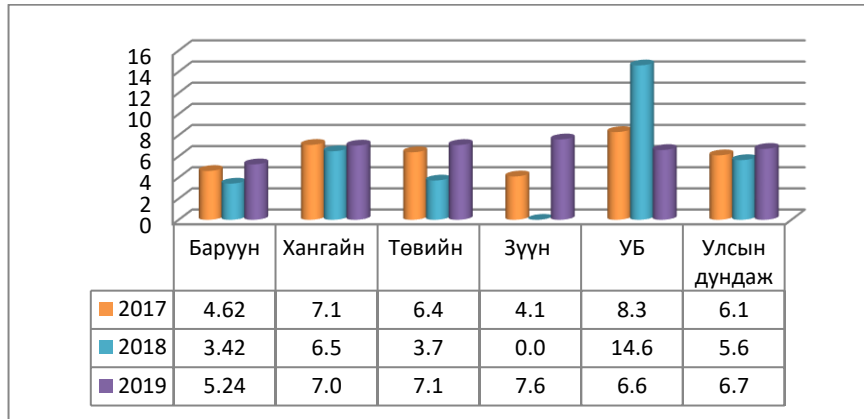
Хүүхдийн эрхийн тухай хуулийн 17.1-д “бүх шатны Засаг дарга харьяа нутаг дэвсгэртээ хүүхдийн эрхийг хангах талаар дараах арга хэмжээ авна” гэж заасан. Үүнд:

- тухайн шатны хүүхдийн төлөө зөвлөлийг тэргүүлэх;
- хүүхдийн эрхийг хангах тухай хууль тогтоомжийг хэрэгжүүлэх арга хэмжээг авах, энэ талаар гарсан санал, санаачилгыг дэмжих, нутаг дэвсгэрийн хэмжээнд зохион байгуулах;
- тухайн шатны иргэдийн Төлөөлөгчдийн Хурлаар тухайн жилд хүүхдийн эрхийг хангах үйл ажиллагаанд шаардагдах төсвийг батлуулж, хэрэгжүүлэх, үр дүнг иргэдийн Төлөөлөгчдийн Хуралд тайлагнаж, олон нийтэд мэдээлэх;
- хүүхдэд зориулсан үйлдвэрлэл, үйлчилгээ, сургалт, хүмүүжлийн чиглэлээр үйл ажиллагаа явуулж байгаа хуулийн этгээдийг дэмжих, үйл ажиллагаанд нь хяналт тавих;
- хүүхдийн авьяас, чадварыг хөгжүүлэх, чөлөөт цагийг үр ашигтай өнгөрүүлэх орчин нөхцөлийг бүрдүүлэх арга хэмжээ авах, хүүхдэд зориулсан барилга байгууламжийн ашиглалтад хяналт тавьж, зориулалтын дагуу ашиглуулах;
- эрсдэлт нөхцөлд байгаа хүүхдийг түр байршуулах, асрамжлах, шаардлагатай арга хэмжээ авч хэрэгжүүлэх.

2019 онд нийслэлийн хэмжээнд гаргасан Хүүхдийн эрхийн тухай конвенцийн зарчимд нийцсэн Засаг даргын захирамжийн хувь 6.6 хувь байгаа нь тоо өнгөрсөн оноос 8.0 хувь

буурч, ХЭТК-ийн зарчимд нийцсэн Засаг даргын захирамжийн хувь улсын дунджаас УБ хот 0.1 хувь доогуур байна.

Зураг 8.5 Хүүхдийн эрхийн тухай конвенцийн зарчимд нийцсэн Засаг даргын захирамжийн тоо, бүсээр, 2017-2019



Эх үүсвэр: Гэр бүл, хүүхэд залуучуудын хөгжлийн газар

