



2018 он

# Улсын хэмжээнд хот, суурины нийгмийн дэд бүтцийн судалгаа



Бүс нутаг, Хот төлөвлөлтийн хэлтэс

## 1. СУДАЛГААНЫ ҮНДЭСЛЭЛ

Монгол Улсын Хот байгуулалтын тухай хуулийн 3 дугаар зүйлд зааснаар” Хот байгуулалт” гэж түүх, соёл иргэншлийн уламжлал, бүсчилсэн хөгжлийн бодлого, хүрээлэн буй орчныг хамгаалах шаардлагад нийцүүлэн хүн амын эрүүл, аюулгүй амьдрах тааламжтай орон зайн орчныг бүрдүүлэхийн тулд бүс нутаг, хот, тосгоны хөгжлийн төлөвлөлтийн зураг төсөл боловсруулах, барьж байгуулах, иж бүрэн тохижуулах цогцолбор үйл ажиллагааг хэлнэ.

Хот байгуулалтын үйл ажиллагааны нэг томоохон бүлэг болох ”нийгмийн дэд бүтэц” гэж соёл, боловсрол, худалдаа, ахуйн үйлчилгээний барилга байгууламжийн цогцолбор юм.

Хот байгуулалтын үйл ажиллагаа, хот төлөвлөлтийн бүх үе шатны тооцооллыг боловсруулахад тухайн орон нутгийн **хүн амын** өсөлт, бууралт, хөгжлийн бодлогод суурилж цаашдын чиг хандлагыг тодорхойлдог.

Хот тосгоны төлөвлөлт, барилгажилтын норм дүрэм БНБД 30-01-04-т нийгмийн дэд бүтцийн барилга байгууламжийг соёл, олон нийт, ахуйн үйлчилгээний түвшингээр 2 ангилан 1000 хүнд ноогдох хэрэгцээгээр нь тухайн орон нутгийн төлөвлөлтийг хийдэг.

Хүснэгт 1. Соёл, олон нийт, ахуйн үйлчилгээний ангилал

Үнэлэх хүчин зүйлс		Үнэлэх үзүүлэлтийн шинж чанар	Нормативт үзүүлэлт
<b>Хангамжийн ангилал</b>			
Соёл, олон нийт, ахуйн үйлчилгээний хангамжийн түвшин	Өдөр тутмын зориулалттай барилга	Сургууль	1000 хүнд 200 сурагч
		Цэцэрлэг	1000 хүнд 100 хүүхэд
		Өрхийн эмнэлэг	35 үзлэг/өдөр
		Нийтийн хоол	1000 хүнд 40 суудал
		Ахуйн үйлчилгээ	1000 хүнд 9 ажилчин
	Тусгай зориулалттай барилга	Нэгдсэн эмнэлэг	1000 хүнд 9 ор
		Спортын барилга	1000 хүнд 80 м <sup>2</sup> шалны талбай
		Соёлын ордон	1000 хүнд 33 суудал
		Кинотеатр	1000 хүнд 30 суудал
		Музей	1000 хүнд 30 м <sup>2</sup> үзмэрийн талбай

Тайлбар: Үзүүлэлтүүдийг БНБД 30-010-04-өөс түүвэрлэв.

## **2. СУДАЛГААНЫ ЗОРИЛГО**

Монгол Улсын хэмжээнд 21 аймаг, 330 сум сууринд нийгмийн дэд бүтцийн одоо байгаа хүчин чадлыг төслийн хүчин чадалд харьцуулан 2017 оны эцсийн байдлаар тухайн орон нутагт оршин сууж байгаа хүн амд хүртээмжтэй буй эсэх хангамжийн түвшинийг тодорхойлох зорилготой.

## **3. СУДАЛГААНЫ ЗОРИЛТ**

- Монгол Улсын Хүн амын нутагшилт, суурьшлын хөгжлийн ерөнхий төсөл боловсруулахад ашиглагдах суурь мэдээлэл болно.
- Хот байгуулалтын мэдээллийн сангийн суурь өгөгдөл болгох;

## **4. СУДАЛГААНЫ ХАМРАХ ХҮРЭЭ**

Монгол Улсын хэмжээнд 21 аймаг, 330 сумын нийгмийн дэд бүтцийн өдөр тутмын зориулалттай барилга байгууламж болох сургууль, цэцэрлэгийн одоогийн байдал, төслийн хүчин чадалд харьцуулсан харьцааг хүн амын өсөлттэй уялдуулан хангамжийн хувийг тодорхойлсон.

- Судалгааны ерөнхий зарчим, зохион байгуулалт, мэдээлэл цуглуулалт Судалгаагаар Боловсрол, Шинжлэх ухаа, Соёл Урлагийн яамнаас жил бүр гаргадаг эмхэтгэл, “Хот тосгоны төлөвлөлт, барилгажилтын норм ба дүрэм” (БНБД 30-01-04-тэй уялдуулан, ЕБС, цэцэрлэгийн одоогийн хүчин чадлыг нь төслийн хүчин чадалд харьцуулан, төслийн хүчин чадлаас давсан, бага байгаа сурагч, хүүхдийн тоог тооцож гаргаж, хэрэгцээг тооцлоо.

“Хот, тосгоны төлөвлөлт барилгажилтын норм ба дүрэм” (БНБД 30-01-04)-ийн зөвлөмжийн 13 дугаар хавсралтын заалтын дагуу ЕБС, цэцэрлэгийн норм болон төслийн хүчин чадлыг ЕБСургууль 12 жилийн бүтцэд шилжсэнтэй холбогдуулан 6-7 настай хүүхдүүдийн сургуульд хамруулах зарчмыг баримтлан тодорхойлсон болно.

- Судалгааны түүвэрлэлт  
Улсын хэмжээнд 21 аймаг, 330 сум, суурины статистик мэдээнд тулгуурлан, судалгааг гаргав.

## 5. СУДАЛГААНЫ АЧ ХОЛБОГДОЛ

- Ерөнхий боловсролын сургууль, цэцэрлэгийн хүчин чадал, үйлчлэх хүрээ, хамран сургах тойргийг судалж, хэрэгцээг гаргаснаар хүн амын нийгмийн хангамжийг нэмэгдүүлэхэд ихээхэн үүрэг гүйцэтгэж, хөрөнгө оруулалтын үр ашгийг нэмэгдүүлнэ. (Хүснэгт 2)

Хүснэгт 2. Сургуулийн өмнөх болон ерөнхий боловсролын насны ангилал

№	Ангилал	Нас
1.	Сургуулийн өмнөх боловсрол олгох нас	2-5
2.	Бага боловсрол олгох нас	6-10
3.	Дунд ангийн хүүхдийн нас	11-14
4.	Ахлах ангийн хүүхдийн нас	15-18

- Бүх иргэдэд хүртээмжтэй, чанартай, хэрэгцээнд нь нийцсэн боловсрол эзэмших тэгш бус байдлыг арилгах, багасгах Монгол улсын Үндсэн хуульд зааснаар иргэн бүр сурч боловсрох эрхтэй. Төрөөс бүх нийтийн ерөнхий боловсролыг төлбөргүй олгоно гэж заасанчлан хүн амд үнэ төлбөргүй ерөнхий боловсрол олгох зорилтыг биелүүлэх нөхцөл бүрдэнэ.

- Цэцэрлэгийн барилгын болон сургалтын орчны стандартыг боловсруулан баталгаажуулах мөрдүүлэх үндсэн дээр цэцэрлэгийн материаллаг орчны эрүүл, аюулгүй, хэвийн нөхцлийг хангах

- ЕБС-ийг 12 жилийн бүтцэд шилжүүлэхэд 6 ба 7 настай хүүхдүүдийг сургуульд бүрэн хамруулах

- Ерөнхий боловсролын сургууль, цэцэрлэгийн тоо нэмэгдсэнээр ажлын байр нэмэгдэж ажилгүйдлийн тоо багасна.

## 6. СУДАЛГААНЫ МЭДЭЭЛЭЛ БОЛОВСРУУЛАЛТ

Судалгааны мэдээллийг боловсруулахдаа Үндэсний статистикийн хорооны мэдээлэл, БССШУ-ны яамны 2017 оны статистикийн эмхэтгэл, Хот, тосгоны төлөвлөлт, баригажилтын норм ба дүрэм БНБД 30-01-04-ийг ашиглан боловсруулалт хийсэн. 2017 оны хүн амын тоог төрөлт, нас баралтын тоонд харьцуулан өсөлтийн коэффициентийг тодорхойлж ердийн өсөлтийн аргаар тооцоолон 2020 оны хүн амын тоог гаргалаа. 2020 оны хүн амын тоог Хот, тосгоны төлөвлөлт, баригажилтын норм ба дүрэм БНБД 30-01-04-ийн дагуу сургууль, цэцэрлэгийн нормын хүчин чадлыг тооцсон.

### 6.1. Архангай аймгийн судалгаа

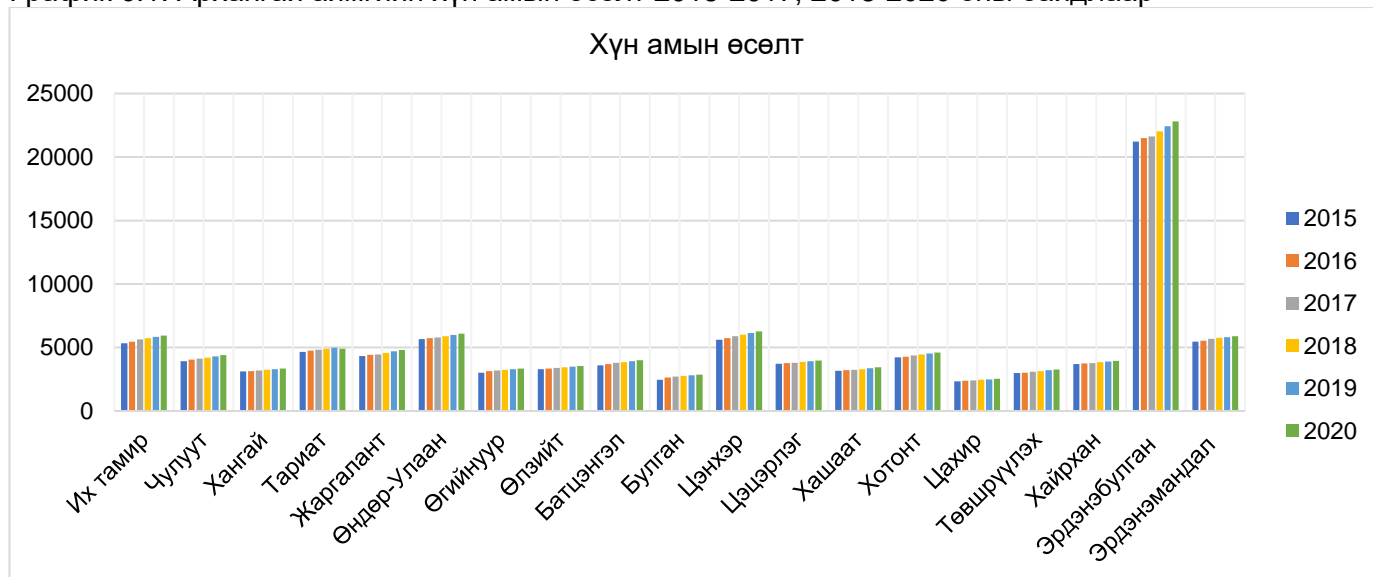
Хүснэгт 6.1. Монгол Улсын хэмжээнд Төрийн өмчийн сургуулийн хүрэлцээ, хангамжийн судалгаа

№	Аймаг	Сумын нэр	Сургуулийн нэр	Хүн ам						Нормоор (БНБД 30.01.04)	Барилгын хүчин чадал	Одоо байгаа (2017 оны байдлаар)	Төслийн хүчин чадлаас (+,-)	Хангамж (%) 1 ээлжээр	Баригдсан он	Дулаан хангамжийн одоогийн байдал			
				2015	2016	2017	2018	2019	2020							Төвлөрсөн хангамжтай	Уурын зуухаар халдаг		
1	Архангай	Ихтамир		5325	5459	5626	5728	5830	5933	1067	720	643	77	89%	1973/1987		√		
		Чулуут		3923	4051	4113	4206	4299	4392	790	440	690	-250	157%	1975	Төвлөрсөн	√		
		Хангай		3113	3126	3180	3233	3286	3340	600	480	367	113	76%	1984		√		
		Тариат		4660	4761	4839	4904	4969	4904	880	840	823	17	98%	1960/2009		√		
		Жаргалант		4335	4413	4454	4574	4694	4814	866	660	795	-135	120%	2001	Төвлөрсөн	√		
		Өндөр-Улаан		5652	5723	5788	5888	5988	6088	1095	720	726	-6	101%	1979/1989		√		
		Өгийнуур		3011	3131	3185	3234	3283	3332	600	560	512	48	91%	1953/1973/2012	Төвлөрсөн			
		Өлзийт		3301	3347	3383	3436	3489	3542	640	320	584	-264	183%	1992		√		
		Батцэнгэл		3600	3696	3784	3854	3924	3994	720	760	493	267	65%	1969/1981		√		
		Булган		2465	2622	2713	2762	2811	2860	520	320	210	110	66%	1968/1977/2014		√		
		Цэнхэр		5605	5743	5892	6020	6148	6276	1130	640	734	-94	115%	1979		√		
		Цэцэрлэг		3712	3758	3801	3860	3919	3978	720	600	637	-37	106%	1989/2008		√		
		Хашаат		3171	3213	3232	3301	3370	3439	620	640	515	125	80%	1968/1991	Төвлөрсөн			
		Хогонт		4221	4284	4365	4446	4527	4608	830	640	767	-127	120%	1982		√		
		Цахир		2328	2376	2403	2445	2487	2529	460	240	428	-188	178%	2001/2016	Төвлөрсөн			
		Төвшрүүлэх		2975	3007	3090	3146	3202	3258	590	720	510	210	71%	1985/2016		√		
		Хайрхан		3701	3755	3776	3833	3890	3947	720	720	657	63	91%	1974/2005		√		
			Эрдэнэбулган /Цэцэрлэг хот/		1-р сургууль	21211	21499	21,620	22018	22416	22814	4110	920	1742	-822	189%	1971	Төвлөрсөн	
			2-р сургууль	920	1233								-313	134%	1956	Төвлөрсөн			
			3-р сургууль	700	1455								-755	208%	1980	Төвлөрсөн			
	4-р сургууль	320	673	-353	210%								2008	Төвлөрсөн					
	Спорт сургууль	320	625	-305	195%								2015	Төвлөрсөн					
	Хоршоолол	75	20	55	27%								1985	Төвлөрсөн					
	Ирээдүй	250	323	-73	129%								2006	Төвлөрсөн					
	Эрдэнэмандал		5451	5545	5677	5750	5823	5896	1060	720	1036	-316	144%	1962/1972/1986		√			
<b>Дүн</b>				<b>93775</b>	<b>95525</b>	<b>96938</b>	<b>96638</b>	<b>98355</b>	<b>99944</b>	<b>17990</b>	<b>14245</b>	<b>17174</b>	<b>-4038</b>						

Эх сурвалж: Хүн амын тоог Үндэсний статистикийн хорооны мэдээллээс түүвэрлэв. Төрөөс боловсролын талаар баримтлах 2014-2024

хүртэлх бодлогын шалгуур үзүүлэлтэд ЕБС нэг ээлжээр хичээлэх боломж бүрдсэн байна гэж заасан.

График 6.1. Архангай аймгийн хүн амын өсөлт 2015-2017, 2018-2020 оны байдлаар



Тайлбар: Архангай аймгийн хүн амын өсөлтийг сүүлийн 3 жилээр авч үзэхэд аймгийн төв, сумын хүн ам байнгын өссөн үзүүлэлттэй байна. Архангай аймгийн хувьд хүн амын өсөлтийн коэффициент сум тус бүрт харилцан адилгүй байгаа ч дундажаар 0,0182 байна. Хүн амын ердийн цэвэр өсөлтийн коэффициент тухайн 2017 оны байдлаар 18.2 байгаа нь хүн амын тоо 1000 хүн тутамд ойролцоогоор 18-аар нэмэгдэж байгааг харуулж байна. Хот тосгоны төлөвлөлт, барилгажилтын норм дүрмийн дагуу хүн амын ердийн өсөлтийг 2020 он хүртэл тооцоолж ЕБС-ийн хэрэгцээг тодорхойлов.

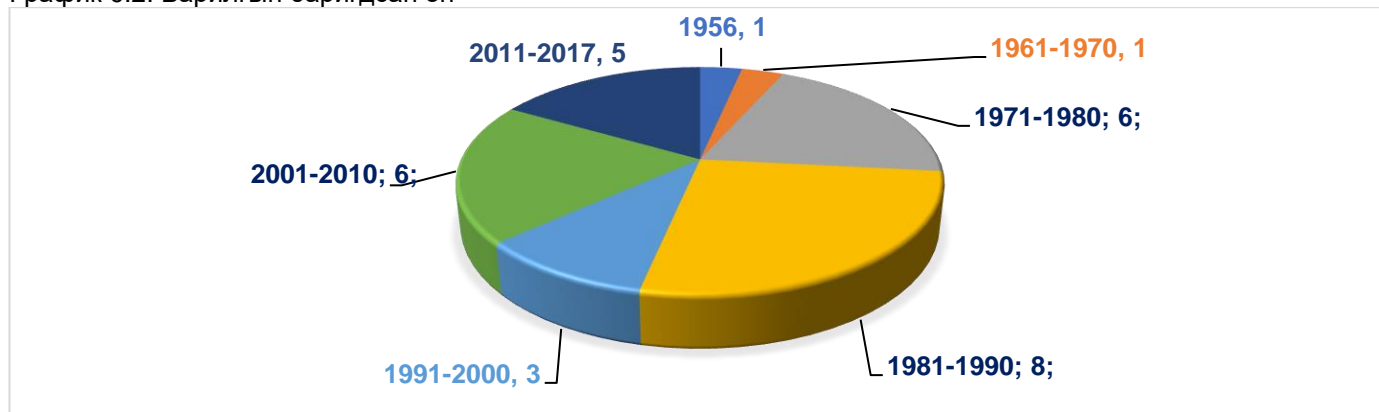
Хүснэгт 6.2. Архангай аймгийн шилжилт хөдөлгөөн

№	Ангилал	2013	2014	2015	2016	2017
1	Шилжиж явсан	1706	2337	1706	1226	744
2	Шилжиж ирсэн	637	570	637	667	1022
	Зөрүү	-1069	-1767	-1069	-559	278

Тайлбар: Архангай аймгийн хувьд хүн амын шилжилт хөдөлгөөн 2013-2016 онд шилжин явсан хүн их байсан нь Нийслэлийн хүн амын хязгаарлалтын бодлого хийгдээгүй, эдийн засгийн бууралт ихтэй жилүүд байв. 2017 оны байдлаар тус аймгийн Нийслэл хот шилжилт хөдөлгөөнийг хязгаарласантай холбогдуулан шилжилт хөдөлгөөн тогтворжсон нь хүн амын хувьд ердийн өсөлт явагдана гэсэн гэж дүгнэсэн. Иймд ЕБС-ийн өсөлтийг 2020 он хүртэл хүн амын өсөлттэй уялдуулан тооцоолол хийлээ.

Судалгааны ажилд нэмэлтээр ЕБС-ийн барилгын баригдсан он, инженерийн шугам сүлжээний дулаан хангамжийн эх үүсвэрийг судаллаа.

График 6.2. Барилгын баригдсан он



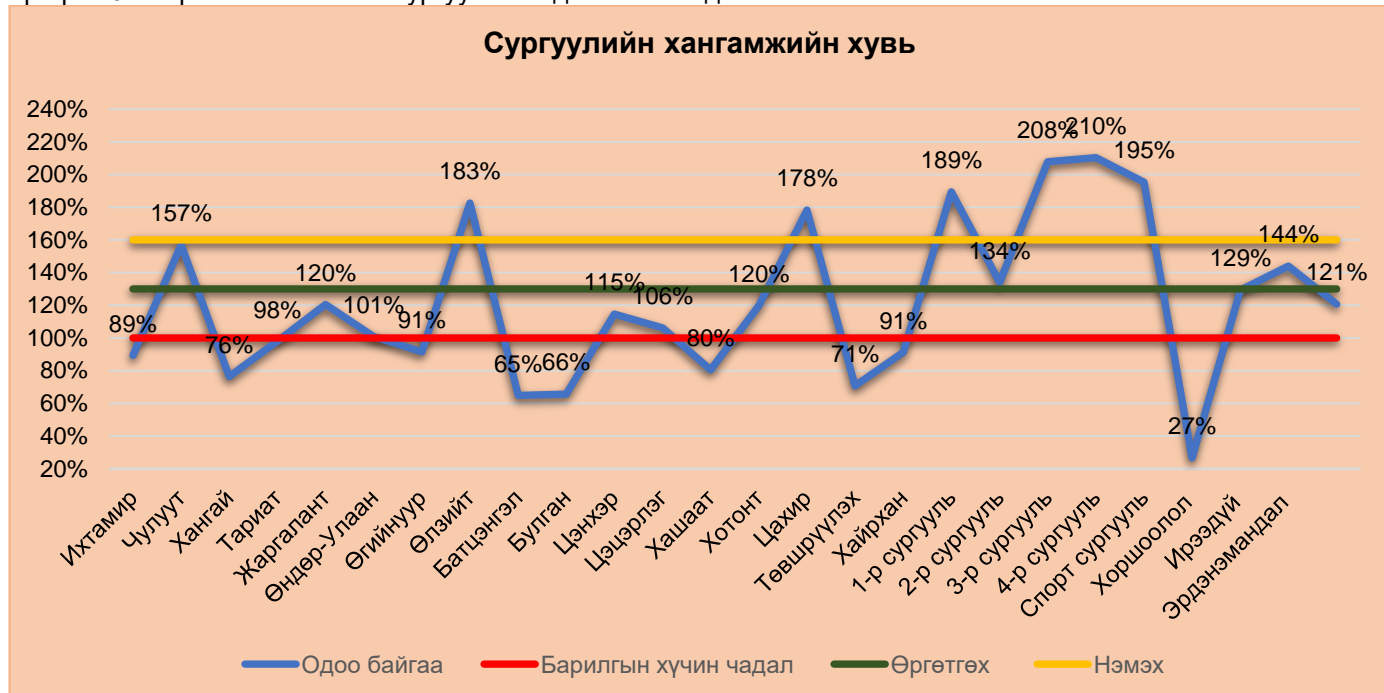
Тайлбар: Архангай аймгийн хувьд төрийн өмчийн сургуулиудын баригдсан оныг үзүүлэв.

График 6.3. Дулаан хангамжийн эх үүсвэр



Тайлбар: Архангай аймгийн хувьд Төвлөрсөн дулаан хангамжинд Аймгийн төвийн 6 сургуулиас гадна Чулуут, Жаргалант, Өгийнуур, Хашаат, Цахир сумууд холбогдсон бусад сумдын сургуулийн барилга уурын зуухаар халдаг.

График 6.4. Архангай аймгийн сургуулийн одоогийн байдал



Тайлбар: Судалгаанаас гарсан үзүүлэлтэд дүн шинжилгээ хийхэд Хүн амын өсөлт, хот төлөвлөлтийн норм ба дүрэмтэй (ЕБС-ийн 1 ээлжээр хичээллүүлэх) уялдуулан барилгын хүчин чадлаас 30% хэтэрсэн тохиолдолд өргөтгөж, 60% давсан үед шинээр сургууль төлөвлөх шаардлагатай дүгнэлт гарч байна.

Хүснэгт 6.3. Дээрх судалгааг дүгнэвэл:

№	Аймаг, сумын нэр	Сурагчдын тоо	Дүгнэлт
1	Чулуут	250	Нэмж төлөвлөх
2	Өлзийт	264	Нэмж төлөвлөх
3	Цахир	188	Нэмж төлөвлөх
4	Аймгийн төвд	2864	Нэмж төлөвлөх

Тайлбар: Судалгаанаас үзэхэд Төрөөс боловсролын талаар баримтлах 2014-2024 хүртэлх бодлогын шалгуур үзүүлэлтээр Аймгийн төвд 2864 сурагчтай ЕБС, Чулуут, Өлзийт, Цахир сумдуудад 702 хүүхдийн ЕБС нэмж төлөвлөх шаардлагатай гэж дүгнэлээ.

Хүснэгт 6.4. Монгол Улсын хэмжээнд Төрийн өмчийн цэцэрлэгийн хүрэлцээ, хангамжийн судалгаа

№	Аймаг	Сумын нэр	Цэцэрлэгийн нэр	Хүн ам						Нормоор (БНБД 30.01.04)	Барилгын хүчин чадал	Одоо байгаа (2017 оны байдлаар)	Төслийн хүчин чадлаас (+,-)	Хангамж (%)	Баригдсан он	Дулаан хангамжийн одоогийн байдал		Гэр цэцэрлэгийн тоо
				2015	2016	2017	2018	2019	2020							Төвлөрсөн хангамжтай	Уурын зуухаар халдаг	
1	Архангай	Ихтамир		5325	5459	5626	5728	5830	5933	534	175	316	-141	181%	1975/2014		Уурын зуухаар	5
		Чулуут		3923	4051	4113	4206	4299	4392	395	200	283	-83	142%	2005/2015		Уурын зуухаар	2
		Хангай		3113	3126	3180	3233	3286	3340	301	50	203	-153	406%	2012		Уурын зуухаар	5
		Тариат		4660	4761	4839	4904	4969	4904	441	140	90	50	64%	1984/2016		Уурын зуухаар	3
		Жаргалант		4335	4413	4454	4574	4694	4814	433	100	274	-174	274%	1991		Уурын зуухаар	6
		Өндөр-Улаан		5652	5723	5788	5888	5988	6088	548	150	384	-234	256%	1976/2011		Уурын зуухаар	5
		Өгийнуур		3011	3131	3185	3234	3283	3332	300	90	217	-127	241%	1990		Уурын зуухаар	2
		Өлзийт		3301	3347	3383	3436	3489	3542	319	90	261	-171	290%	1985		Уурын зуухаар	2
		Батцэнгэл		3600	3696	3784	3854	3924	3994	359	75	244	-169	325%	2010		Уурын зуухаар	4
		Булган		2465	2622	2713	2762	2811	2860	257	50	215	-165	430%	2008		Уурын зуухаар	2
		Цэнхэр		5605	5743	5892	6020	6148	6276	565	50	244	-194	488%	2007		Уурын зуухаар	3
		Цэцэрлэг		3712	3758	3801	3860	3919	3978	358	100	258	-158	258%	2010		Уурын зуухаар	5
		Хашаат		3171	3213	3232	3301	3370	3439	310	90	170	-80	189%	1990		Уурын зуухаар	4
		Хотонт		4221	4284	4365	4446	4527	4608	415	90	277	-187	308%	1982/2015		Уурын зуухаар	2
		Цахир		2328	2376	2403	2445	2487	2529	228	100	233	-133	233%	2008		Уурын зуухаар	3
		Төвшрүүлэх		2975	3007	3090	3146	3202	3258	293	75	214	-139	285%	1979		Уурын зуухаар	2
		Хайрхан		3701	3755	3776	3833	3890	3947	355	150	257	-107	171%	1985		Уурын зуухаар	2
Эрдэнэмандал		5451	5545	5677	5750	5823	5896	530	150	476	-326	317%	1978/2008	Төвлөрсөн		1		
Эрдэнэбулган /Цэцэрлэг хот/	I цэцэрлэг	21211	21499	21620	22018	22416	22814	2053	150	193	-43	129%	2012	Төвлөрсөн		-		
	II цэцэрлэг								150	184	-34	123%	1954	Төвлөрсөн		-		
	III цэцэрлэг								100	113	-13	113%	1975	Төвлөрсөн		-		



	IV цэцэрлэг								150	197	-47	131%	1962	Төвлөрсөн		1
	V цэцэрлэг								175	207	-32	118%	1960		Уурын зуухаар	2
	VI цэцэрлэг								150	198	-48	132%	1982/2015	Төвлөрсөн		-
	VII цэцэрлэг								50	39	11	78%	1985	Төвлөрсөн		-
	VIII цэцэрлэг								100	209	-109	209%	2009	Төвлөрсөн		-
	IX цэцэрлэг								100	113	-13	113%	1990	Төвлөрсөн		-
	X цэцэрлэг								100	133	-33	133%	1957	Төвлөрсөн		-
	XI цэцэрлэг								150	154	-4	103%	2015	Төвлөрсөн		1
	XII цэцэрлэг								150	182	-32	121%	2015	Төвлөрсөн		-
	XIII цэцэрлэг								100	128	-28	128%	2015	Төвлөрсөн		-
	XIV цэцэрлэг								100	136	-36	136%	1964	Төвлөрсөн		-
	Сэргэлэн цэцэрлэг								90	70	20	78%	-	Төвлөрсөн		-
	Ирээдүй								100	191	-91	191%	2006	Төвлөрсөн		1
	Мөрөөдлийн хотхон								50	45	5	90%	-	Төвлөрсөн		-
	<b>Дүн</b>	<b>93775</b>	<b>95525</b>	<b>96938</b>	<b>96638</b>	<b>98355</b>	<b>99944</b>	<b>8995</b>	<b>3180</b>	<b>7108</b>	<b>-3544</b>					

Эх сурвалж: Үндэсний статистикийн хорооны мэдээлэл, Боловсролын яамны статистик мэдээ, Хот, тосгоны төлөвлөлт, баригажилтын норм ба дүрэм БНБД 30-01-04 ашиглав.

## 7.1. Баян-Өлгийн аймгийн судалгаа

Хүснэгт 7.1. Монгол Улсын хэмжээнд Төрийн өмчийн сургуулийн хүрэлцээ, хангамжийн судалгаа

№	Аймаг	Сумын нэр	Хүн ам						Нормоор (БНБД 30.01.04)	Барилгын хүчин чадал	Одоо байгаа (2017 оны байдлаар)	Төслийн хүчин чадлаас (+,-)	Хангамж (%) 1 ээлжээр	Баригдсан он	Дулаан хангамжийн одоогийн байдал	
			2015	2016	2017	2018	2019	2020							Төвлөрсөн хангамжтай	Уурын зуухаар халдаг
2	Баян-Өлгий	Алтай	4143	4212	4257	4330	4404	4480	806	640	845	-205	76	1977	Төвлөрсөн	
		Алтанцөгц	2787	2792	2814	2887	2962	3039	547	680	502	178	135		Төвлөрсөн	
		Баяннуур	4825	4913	4978	5089	5202	5318	957	760	1,059	-299	72	1982		Уурын зуухаар
		Бугат	3626	3781	3790	3872	3956	4041	727	320	411	-91	78	1984	Төвлөрсөн	
		Булган	5095	5144	5183	5284	5387	5492	989	1060	1,135	-75	93		Төвлөрсөн	
		Буянт	2698	2767	2846	2914	2984	3055	550	320	469	-149	68	1974	Төвлөрсөн	
		Дэлүүн	7118	7140	7331	7488	7648	7812	1406	760	1,491	-731	51	1978,1984		Уурын зуухаар
		Ногооннуур	7750	7842	7976	8171	8371	8575	1544	760	1,296	-536	59	1981	Төвлөрсөн	
		Сагсай	5046	5137	5259	5404	5553	5706	1027	760	987	-227	77	1974	Төвлөрсөн	
		Толбо	4037	4105	4169	4264	4361	4461	803	600	694	-94	86	1982	Төвлөрсөн	
		Улаанхус	8299	8357	8548	8774	9006	9244	1664	640	1,556	-916	41	1971,1982		Уурын зуухаар
Цэнгэл	8943	9149	9322	9552	9788	10029	1805	760	1,889	-1129	40	1965		Уурын зуухаар		
		Өлгий АТ	33420	34007	35118	36030	36966	37926	6827	5334	7,963	-2629	66		Төвлөрсөн	
<b>Дүн</b>			<b>97787</b>	<b>99346</b>	<b>101591</b>	<b>104059</b>	<b>106588</b>	<b>109178</b>	<b>19652</b>	<b>13394</b>	<b>20297</b>	<b>-7081</b>				

Эх сурвалж: Хүн амын тоог Үндэсний статистикийн хорооны мэдээллээс түүвэрлэв. Төрөөс боловсролын талаар баримтлах 2014-2024 хүртэлх бодлогын шалгуур үзүүлэлтэд ЕБС нэг ээлжээр хичээлэх боломж бүрдсэн байна гэж заасан.

Хүснэгт 7.2. Монгол Улсын хэмжээнд Төрийн өмчийн цэцэрлэгийн хүрэлцээ, хангамжийн судалгаа

№	Аймаг	Сумын нэр	Хүн ам					2020	Нормоор 2020	Барилгын хүчин чадал	Одоо байгаа	Төслийн хүчин чадлаас (+,-)	Хангамж (%)	Гэр цэцэрлэгийн тоо	Дулаан хангамжийн одоогийн байдал	
			2015	2016	2017	2018	2019								Төвлөрсөн хангамжтай	Уурын зуухаар халдаг
2	Баян-өлгий	Алтай	4143	4212	4257	4330	4404	4480	403	125	225	-100	56	10		Уурын зуухаар
		Алтанцөгц	2787	2792	2814	2887	2962	3039	273	90	194	-104	46	3		Уурын зуухаар
		Баяннуур	4825	4913	4978	5089	5202	5318	479	150	303	-153	50	4		Уурын зуухаар
		Бугат	3626	3781	3790	3872	3956	4041	364	90	145	-55	62	3		Уурын зуухаар
		Булган	5095	5144	5183	5284	5387	5492	494	75	242	-167	31	4		Уурын зуухаар
		Буянт	2698	2767	2846	2914	2984	3055	275	100	161	-61	62	2		Уурын зуухаар
		Дэлүүн	7118	7140	7331	7488	7648	7812	703	150	440	-290	34	4		Уурын зуухаар
		Ногооннуур	7750	7842	7976	8171	8371	8575	772	140	369	-229	38	2	Төвлөрсөн	
		Сагсай	5046	5137	5259	5404	5553	5706	514	100	283	-183	35	2		Уурын зуухаар
		Толбо	4037	4105	4169	4264	4361	4461	401	100	221	-121	45	6		Уурын зуухаар
		Улаанхус	8299	8357	8548	8774	9006	9244	832	200	550	-350	36	2		Уурын зуухаар
		Цэнгэл	8943	9149	9322	9552	9788	10029	903	425	567	-142	75	10		Уурын зуухаар
		Өлгий_АТ	33420	34007	35118	36030	36966	37926	3413	1725	2,301	-576	75	18	Төвлөрсөн	Уурын зуухаар
<b>Дүн</b>			<b>97787</b>	<b>99346</b>	<b>101591</b>	<b>104059</b>	<b>106588</b>	<b>109178</b>	<b>9826</b>	<b>3470</b>	<b>6001</b>	<b>-2531</b>	<b>70</b>			

Эх сурвалж: Үндэсний статистикийн хорооны мэдээлэл, Боловсролын яамны статистик мэдээ, Хот, тосгоны төлөвлөлт, баригажилтын норм ба дүрэм БНБД 30-01-04 ашиглав.

## 8.1. Баянхонгор аймгийн судалгаа

Хүснэгт 8.1. Монгол Улсын хэмжээнд Төрийн өмчийн сургуулийн хүрэлцээ, хангамжийн судалгаа

№	Аймаг	Сумын нэр	Сургуулийн нэр	Хүн ам						Нормоор 2020	Барилгын хүчин чадал	Одоо байгаа	Төслийн хүчин чадлаас (+,-)	Хангамж (%)	Баригдсан он	Дулаан хангамжийн одоогийн байдал	
				2015	2016	2017	2018	2019	2020							Төвлөрсөн хангамжтай	Уурын зуухаар халдаг
3	Баянхонгор	Баацагаан		3111	3227	3273	3341	3410	3481	627	320	320	0	100	1992		Уурын зуухаар
		Баянбулаг		1662	1656	1688	1722	1757	1792	323	395	320	75	123	1984		Уурын зуухаар
		Баянговь		2777	2813	2837	2897	2958	3021	544	320	411	-91	78	1981		Уурын зуухаар
		Баянлиг		3652	3744	3787	3861	3936	4013	722	640	734	-94	87	1984	Төвлөрсөн	
		Баян-Овоо		2546	2598	2636	2683	2731	2780	500	320	103	217	311	1964		Уурын зуухаар
		Баян-Өндөр		2541	2606	2622	2681	2741	2803	505	320	457	-137	70	1963		Уурын зуухаар
		Баянхонгор (АТ)	Номундалай цогцолбор сургуулийн хичээлийн 1-р байр	29611	30304	30617	31166	31725	32294	5813	960	1441	-481	67	1972	Төвлөрсөн	
			Номундалай цогцолбор сургуулийн хичээлийн 2-р байр								380	849	-469	45	1987	Төвлөрсөн	
			Номгон ахлах сургуулийн хичээлийн 1-р байр								964	1016	-52	95	1978	Төвлөрсөн	
			Номгон ахлах сургуулийн хичээлийн 2-р байр								450	1123	-673	40	1975	Төвлөрсөн	
			Эрдэнэмандал ахлах сургуулийн 1-р байр								640	967	-327	66	2009	Төвлөрсөн	
			Эрдэнэмандал ахлах сургуулийн 2-р байр								200	300	-100	67	1964	Төвлөрсөн	
			Эрдэм ахлах сургууль								640	1309	-669	49		Төвлөрсөн	
			Баян-Ойт цогцолбор бага сургууль								75	417	-342	18		Төвлөрсөн	
			Соого Сейко ахлах сургууль								350	665	-315	53		Төвлөрсөн	
			Шаргалжуут тосгоны дунд сургууль								150	123	27	122	1976	Төвлөрсөн	
		Баянцагаан		3369	3472	3503	3574	3646	3720	670	470	212	258	222	1984		Уурын зуухаар
		Богд		3028	3058	3089	3144	3200	3257	586	320	320	0	100	1989		Уурын зуухаар
		Бөмбөгөр		3063	3139	3193	3276	3361	3449	621	395	359	36	110	2010		Уурын зуухаар
		Бууцагаан		3523	3610	3643	3710	3778	3848	693	640	543	97	118	2002		Уурын зуухаар
Галуут		3802	3957	3995	4040	4086	4132	744	320	385	-65	83	1978	Төвлөрсөн			
Гурванбулаг		2144	2125	2160	2188	2216	2245	404	320	327	-7	98	1978		Уурын зуухаар		

	Жаргалант		2826	2862	2913	2964	3016	3069	552	267	456	-189	59	1981		Уурын зуухаар
	Жинст		2122	2143	2166	2211	2257	2304	415	320	179	141	179	1976		Уурын зуухаар
	Заг		2014	2036	2065	2098	2132	2166	390	120	243	-123	49	1976		Уурын зуухаар
	Өлзийт		3661	3733	3768	3851	3936	4023	724	620	444	176	140	1984		Уурын зуухаар
	Хүрээмарал		1705	1758	1757	1774	1791	1808	326	410	320	90	128	1977		Уурын зуухаар
	Шинэжинст		2317	2386	2418	2484	2552	2621	472	640	320	320	200	1975		Уурын зуухаар
	Эрдэнэцогт		4129	4105	4157	4219	4282	4346	782	480	401	79	120		Төвлөрсөн	
<b>Дүн</b>			<b>83603</b>	<b>85332</b>	<b>86287</b>	<b>87884</b>	<b>89512</b>	<b>91170</b>	<b>16411</b>	<b>8597</b>	<b>15064</b>	<b>-2657</b>				

Эх сурвалж: Хүн амын тоог Үндэсний статистикийн хорооны мэдээллээс түүвэрлэв. Төрөөс боловсролын талаар баримтлах 2014-2024 хүртэлх

бодлогын шалгуур үзүүлэлтэд ЕБС нэг ээлжээр хичээлэх боломж бүрдсэн байна гэж заасан.

Хүснэгт 7.2. Монгол Улсын хэмжээнд Төрийн өмчийн цэцэрлэгийн хүрэлцээ, хангамжийн судалгаа

№	Аймаг	Сумын нэр	Цэцэрлэгийн нэр	Хүн ам						Нормо ор 2020	Барилгын хүчин чадал	Одоо байгаа	Төслийн хүчин чадлаас (+,-)	Хангамж (%)	Гэр цэцэрлэгийн тоо	Дулаан хангамжийн одоогийн байдал	
				2015	2016	2017	2018	2019	2020							Төвлөрсөн хангамжтай	Уурын зуухаар халдаг
3	Баянхонгор	Баацагаан		3111	3227	3273	3341	3410	3481	313	90	120	-30	75	2		Уурын зуухаар
		Баянбулаг		1662	1656	1688	1722	1757	1792	161	90	94	-4	96	5		Уурын зуухаар
		Баянговь		2777	2813	2837	2897	2958	3021	272	50	100	-50	50	1		Уурын зуухаар
		Баянлиг		3652	3744	3787	3861	3936	4013	361	150	222	-72	68	2		Уурын зуухаар
		Баян-Овоо		2546	2598	2636	2683	2731	2780	250	50	50	0	100	2		Уурын зуухаар
		Баян-Өндөр		2541	2606	2622	2681	2741	2803	252	90	145	-55	62	2		Уурын зуухаар
		Баянхонгор_АТ	1-р цэцэрлэг	29611	30304	30617	31166	31725	32294	2906	125	248	-123	50	-	Төвлөрсөн	
			2-р цэцэрлэг								90	159	-69	57	-	Төвлөрсөн	
			3-р цэцэрлэг								115	220	-105	52	-	Төвлөрсөн	
			4-р цэцэрлэг								90	149	-59	60	1	Төвлөрсөн	
			5-р цэцэрлэг								125	210	-85	60	-	Төвлөрсөн	
			6-р цэцэрлэг								90	190	-100	47	1		Уурын зуухаар
			7-р цэцэрлэг								140	190	-50	74	-	Төвлөрсөн	
			9-р цэцэрлэг								75	122	-47	61	-	Төвлөрсөн	
10-цэцэрлэг	200	259	-59	77	-	Төвлөрсөн											
Шаргалжуут								50	50	0	100	2		Уурын зуухаар			

		11-р цэцэрлэг								150	207	-57	72	-		Уурын зуухаар
		12-р цэцэрлэг								150	169	-19	89	-		Төвлөрсөн
Баянцагаан		3369	3472	3503	3574	3646	3720	335	100	308	-208	32	4		Уурын зуухаар	
Богд		3028	3058	3089	3144	3200	3257	293	75	224	-149	33	3		Уурын зуухаар	
Бөмбөгөр		3063	3139	3193	3276	3361	3449	310	100	236	-136	42	4		Уурын зуухаар	
Бууцагаан		3523	3610	3643	3710	3778	3848	346	150	248	-98	60	3	Төвлөрсөн		
Галуут		3802	3957	3995	4040	4086	4132	372	90	213	-123	42	4		Уурын зуухаар	
Гурванбулаг		2144	2125	2160	2188	2216	2245	202	240	174	66	138	2		Уурын зуухаар	
Жаргалант		2826	2862	2913	2964	3016	3069	276	90	165	-75	55	1		Уурын зуухаар	
Жинст		2122	2143	2166	2211	2257	2304	207	90	120	-30	75	2		Уурын зуухаар	
Заг		2014	2036	2065	2098	2132	2166	195	75	129	-54	58	4		Уурын зуухаар	
Өлзийт		3661	3733	3768	3851	3936	4023	362	50	209	-159	24	4	Төвлөрсөн		
Хүрээмарал		1705	1758	1757	1774	1791	1808	163	90	108	-18	83	1		Уурын зуухаар	
Шинэжинст		2317	2386	2418	2484	2552	2621	236	90	150	-60	60	2		Уурын зуухаар	
Эрдэнэцогт		4129	4105	4157	4219	4282	4346	391	90	223	-133	40	2		Уурын зуухаар	
<b>Дүн</b>		<b>83603</b>	<b>85332</b>	<b>86287</b>	<b>87884</b>	<b>89512</b>	<b>91170</b>	<b>8205</b>	<b>3250</b>	<b>5411</b>	<b>-2104</b>		<b>54</b>			

Эх сурвалж: Үндэсний статистикийн хорооны мэдээлэл, Боловсролын яамны статистик мэдээ, Хот, тосгоны төлөвлөлт, баригажилтын норм ба дүрэм БНБД 30-01-04 ашиглав.

## 9.1. Булган аймгийн судалгаа

Хүснэгт 9.1. Монгол Улсын хэмжээнд Төрийн өмчийн сургуулийн хүрэлцээ, хангамжийн судалгаа

№	Аймаг	Сумын нэр	Хүн ам					Нормоор (БНБД 30.01.04)	Барилгын хүчин чадал	Одоо байгаа (2017 оны байдлаар)	Төслийн хүчин чадлаас (+,-)	Хангамж (%) 1 ээлжээр	Баригдсан он	Дулаан хангамжийн одоогийн байдал		
			2015	2016	2017	2018	2019							2020	Төвлөрсөн хангамжтай	Уурын зуухаар халдаг
4	Булган	Баян-Агт	3,035	3,119	3,218	3282	3347	3414	614	400	325	75	123	1973,1962	Төвлөрсөн	
		Баяннуур	1,860	1,818	1,861	1896	1932	1968	354	350	200	150	175	1991	Төвлөрсөн	
		Бугат	2,175	2,241	2,277	2306	2335	2365	426	320	128	192	250	1975	Төвлөрсөн	
		<b>Булган_АТ</b>	12,086	12,512	12,616	12793	12972	13154	2368	2400	1840	560	130	2010	Төвлөрсөн	
		Бүрэгхангай	2,716	2,832	2,888	2945	3003	3062	551	320	167	153	192	2010	Төвлөрсөн	
		Гурванбулаг	3,129	3,176	3,219	3260	3302	3344	602	460	556	-96	83	1972	Төвлөрсөн	
		Дашинчилэн	2,790	2,941	3,037	3088	3140	3193	575	560	539	21	104		Төвлөрсөн	
		Могод	2,671	2,701	2,729	2757	2785	2814	506	480	314	166	153	1964	Төвлөрсөн	
		Орхон	3,471	3,584	3,595	3639	3684	3729	671	240	121	119	198		Төвлөрсөн	
		Рашаант	3,126	3,165	3,215	3272	3330	3389	610	640	737	-97	87	1975	Төвлөрсөн	
		Сайхан	3,561	3,648	3,662	3705	3749	3793	683	420	320	100	131		Төвлөрсөн	
		Сэлэнгэ	3,195	3,306	3,332	3380	3429	3478	626	640	422	218	152	1984	Төвлөрсөн	
		Тэшиг	3,483	3,504	3,563	3626	3690	3755	676	560	560	0	100	1972	Төвлөрсөн	
		Хангал	4,510	4,611	4,705	4767	4830	4893	881	320	714	-394	45		Төвлөрсөн	
Хишиг-Өндөр	3,125	3,156	3,158	3199	3241	3283	591	960	628	332	153	1962	Төвлөрсөн			
Хутаг-Өндөр	4,719	4,835	4,952	5013	5075	5137	925	560	863	-303	65	1958,1964,1983	Төвлөрсөн			
<b>Дүн</b>			<b>59,652</b>	<b>61,149</b>	<b>62,027</b>	<b>62,928</b>	<b>63,843</b>	<b>64,771</b>	<b>11659</b>	<b>9630</b>	<b>8434</b>	<b>-558</b>				

Эх сурвалж: Хүн амын тоог Үндэсний статистикийн хорооны мэдээллээс түүвэрлэв. Төрөөс боловсролын талаар баримтлах 2014-2024 хүртэлх бодлогын шалгуур үзүүлэлтэд ЕБС нэг ээлжээр хичээлэх боломж бүрдсэн байна гэж заасан.

Хүснэгт 9.2. Монгол Улсын хэмжээнд Төрийн өмчийн цэцэрлэгийн хүрэлцээ, хангамжийн судалгаа

№	Аймаг	Сумын нэр	Хүн ам						Нормоор (БНБД 30.01.04)	Барилгын хүчин чадал	Одоо байгаа (2017 оны байдлаар)	Төслийн хүчин чадлаас (+,-)	Хангамж (%)	Гэр цэцэрлэгийн тоо	Дулаан хангамжийн одоогийн байдал	
			2015	2016	2017	2018	2019	2020							Төвлөрсөн хангамжтай	Уурын зуухаар халдаг
4	Булган	Баян-Агт	3,035	3,119	3,218	3282	3347	3414	307	90	212	-122	42	8	Төвлөрсөн	
		Баяннуур	1,860	1,818	1,861	1896	1932	1968	177	90	115	-25	78	4	Төвлөрсөн	
		Бугат	2,175	2,241	2,277	2306	2335	2365	213	50	60	-10	83	-	Төвлөрсөн	
		<b>Булган_АТ</b>	12,086	12,512	12,616	12793	12972	13154	1184	55	142	-87	39	7	Төвлөрсөн	
		Бүрэгхангай	2,716	2,832	2,888	2945	3003	3062	276	70	199	-129	35	4	Төвлөрсөн	
		Гурванбулаг	3,129	3,176	3,219	3260	3302	3344	301	90	202	-112	45	4	Төвлөрсөн	
		Дашинчилэн	2,790	2,941	3,037	3088	3140	3193	287	100	143	-43	70	4	Төвлөрсөн	
		Могод	2,671	2,701	2,729	2757	2785	2814	253	75	155	-80	48	6	Төвлөрсөн	
		Орхон	3,471	3,584	3,595	3639	3684	3729	336	90	197	-107	46	4	Төвлөрсөн	
		Рашаант	3,126	3,165	3,215	3272	3330	3389	305	100	237	-137	42	10	Төвлөрсөн	
		Сайхан	3,561	3,648	3,662	3705	3749	3793	341	175	260	-85	67	4	Төвлөрсөн	
		Сэлэнгэ	3,195	3,306	3,332	3380	3429	3478	313	100	75	25	133	8	Төвлөрсөн	
		Тэшиг	3,483	3,504	3,563	3626	3690	3755	338	40	40	0	100	3	Төвлөрсөн	
		Хангал	4,510	4,611	4,705	4767	4830	4893	440	125	125	0	100	4	Төвлөрсөн	
Хишиг-Өндөр	3,125	3,156	3,158	3199	3241	3283	295	175	125	50	140	6	Төвлөрсөн			
Хутаг-Өндөр	4,719	4,835	4,952	5013	5075	5137	462	720	720	0	100	-	Төвлөрсөн			
<b>Дүн</b>			<b>59,652</b>	<b>61,149</b>	<b>62,027</b>	<b>62,928</b>	<b>63,843</b>	<b>64,771</b>	<b>5,829</b>	<b>2145</b>	<b>3007</b>	<b>-937</b>				

Эх сурвалж: Үндэсний статистикийн хорооны мэдээлэл, Боловсролын яамны статистик мэдээ, Хот, тосгоны төлөвлөлт, баригажилтын норм ба дүрэм БНБД 30-01-04 ашиглав.



## 10.1. Говь-Алтай аймгийн судалгаа

Хүснэгт 10.1. Монгол Улсын хэмжээнд Төрийн өмчийн сургуулийн хүрэлцээ, хангамжийн судалгаа

№	Аймаг	Сумын нэр	Хүн ам						Нормоор (БНБД 30.01.04)	Барилгын хүчин чадал	Одоо байгаа (2017 оны байдлаар)	Төслийн хүчин чадлаас (+,-)	Хангамж (%) 1 ээлжээр	Баригдсан он	Дулаан хангамжийн одоогийн байдал		
			2015	2016	2017	2018	2019	2020							Төвлөрсөн хангамжтай	Уурын зуухаар халдаг	
5	Говь-Алтай	Алтай	2,102	2,082	2,063	2092	2092	2122	382	320	714	394	45				
		Баян-Уул	2,984	3,000	3,002	3037	3037	3073	553	520	600	-80	87	1973		Уурын зуухаар	
		Бигэр	2,113	2,139	2,211	2245	2246	2280	410	510	412	98	124	1971		Уурын зуухаар	
		Бугат	2,186	2,191	2,168	2189	2189	2210	398	200	160	40	125	2004		Уурын зуухаар	
		Дарви	1,819	1,852	1,844	1874	1874	1905	343	320	393	-73	81	1987		Уурын зуухаар	
		Дэлгэр	3,023	3,060	3,127	3182	3183	3239	583	480	626	-146	77	1975		Уурын зуухаар	
		Есөнбулаг_АТ	сургууль 1	17802	18108	18469	18819	18826	19182	3453	450	640	-190	70	1996	Төвлөрсөн	
			сургууль 2								120	90	30	133	1964	Төвлөрсөн	
			сургууль 3								450	640	-190	70	1940	Төвлөрсөн	
		Жаргалан	1,752	1,785	1,802	1826	1826	1851	333	350	164	186	213	2013		Уурын зуухаар	
		Тайшир	1470	1550	1606	1629	1629	1653	297	320	105	215	305	1971	Төвлөрсөн		
		Тонхил	2142	2152	2197	2242	2243	2289	412	320	426	-106	75	1978		Уурын зуухаар	
		Төгрөг	2,014	2,054	2,054	2075	2075	2096	377	480	385	95	125	1971		Уурын зуухаар	
		Халиун	2,367	2,388	2,407	2453	2454	2501	450	320	170	150	188	1935		Уурын зуухаар	
		Хөхморьт	2,332	2,379	2,373	2395	2395	2417	435	320	352	-32	91	1970		Уурын зуухаар	
		Цогт	3,513	3,549	3,579	3624	3625	3670	661	480	689	-209	70	1987		Уурын зуухаар	
		Цээл	2,101	2,109	2,164	2206	2207	2250	405	320	297	23	108	2009		Уурын зуухаар	
		Чандмань	2,176	2,180	2,218	2262	2263	2308	415	320	437	-117	73	1986		Уурын зуухаар	
Шарга	1,971	1,937	1,937	1955	1955	1973	355	320	220	100	145	1954		Уурын зуухаар			
Эрдэнэ	2,151	2,179	2,219	2263	2264	2309	416	320	378	-58	85		Төвлөрсөн				
<b>Дүн</b>			<b>56,018</b>	<b>56,694</b>	<b>57,440</b>	<b>58,368</b>	<b>58,384</b>	<b>59,328</b>	<b>10,679</b>	<b>7240</b>	<b>7898</b>	<b>-1201</b>					

Эх сурвалж: Хүн амын тоог Үндэсний статистикийн хорооны мэдээллээс түүвэрлэв. Төрөөс боловсролын талаар баримтлах 2014-2024 хүртэлх бодлогын шалгуур үзүүлэлтэд ЕБС нэг ээлжээр хичээлэх боломж бүрдсэн байна гэж заасан.

Хүснэгт 10.2. Монгол Улсын хэмжээнд Төрийн өмчийн цэцэрлэгийн хүрэлцээ, хангамжийн судалгаа

№	Аймаг	Сумын нэр	Хүн ам						Нормоор (БНБД 30.01.04)	Барилгын хүчин чадал	Одоо байгаа (2017 оны байдлаар)	Төслийн хүчин чадлаас (+,-)	Хангамж (%)	Гэр цэцэрлэгийн тоо	Дулаан хангамжийн одоогийн байдал	
			2015	2016	2017	2018	2019	2020							Төвлөрсөн хангамжтай	Уурын зуухаар халдаг
5	Говь-Алтай	Алтай	2,102	2,082	2,063	2092	2092	2122	191	110	141	-31	78	4		Уурын зуухаар
		Баян-Уул	2,984	3,000	3,002	3037	3037	3073	277	100	120	-20	83	3		Уурын зуухаар
		Бигэр	2,113	2,139	2,211	2245	2246	2280	205	50	163	-113	31	2		Уурын зуухаар
		Бугат	2,186	2,191	2,168	2189	2189	2210	199	90	90	0	100	3		Уурын зуухаар
		Дарви	1,819	1,852	1,844	1874	1874	1905	171	50	140	-90	36	2	Төвлөрсөн	
		Дэлгэр	3,023	3,060	3,127	3182	3183	3239	292	50	244	-194	20	5		Уурын зуухаар
		Есөнбулаг_АТ	17802	18108	18469	18819	18826	19182	1726	945	1561	-616	61	17	Төвлөрсөн	
		Жаргалан	1,752	1,785	1,802	1826	1826	1851	167	100	88	12	114	4		Уурын зуухаар
		Тайшир	1470	1550	1606	1629	1629	1653	149	50	63	-13	79	2		Уурын зуухаар
		Тонхил	2142	2152	2197	2242	2243	2289	206	50	167	-117	30	3		Уурын зуухаар
		Төгрөг	2,014	2,054	2,054	2075	2075	2096	189	75	138	-63	54	2		Уурын зуухаар
		Халиун	2,367	2,388	2,407	2453	2454	2501	225	100	109	-9	92	6		Уурын зуухаар
		Хөхморьт	2,332	2,379	2,373	2395	2395	2417	218	90	147	-57	61	3		Уурын зуухаар
		Цогт	3,513	3,549	3,579	3624	3625	3670	330	50	243	-193	21	4		Уурын зуухаар
		Цээл	2,101	2,109	2,164	2206	2207	2250	202	50	96	-46	52	5		Уурын зуухаар
Чандмань	2,176	2,180	2,218	2262	2263	2308	208	50	124	-74	40	3		Уурын зуухаар		
Шарга	1,971	1,937	1,937	1955	1955	1973	178	50	94	-44	53	3		Уурын зуухаар		
Эрдэнэ	2,151	2,179	2,219	2263	2264	2309	208	50	164	-114	30	7	Төвлөрсөн			
<b>Дүн</b>			<b>56,018</b>	<b>56,694</b>	<b>57,440</b>	<b>58,368</b>	<b>58,384</b>	<b>59,328</b>	<b>5340</b>	<b>2110</b>	<b>3892</b>	<b>-1794</b>		<b>78</b>		

Эх сурвалж: Үндэсний статистикийн хорооны мэдээлэл, Боловсролын яамны статистик мэдээ, Хот, тосгоны төлөвлөлт, баригажилтын норм ба дүрэм БНБД 30-01-04 ашиглав.

### 11.1. Говьсүмбэр аймгийн судалгаа

Хүснэгт 11.1. Монгол Улсын хэмжээнд Төрийн өмчийн сургуулийн хүрэлцээ, хангамжийн судалгаа

№	Аймаг	Сумын нэр	Сургуулийн нэр	Хүн ам						Нормоор (БНБД 30.01.04)	Барилгын хүчин чадал	Одоо байгаа (2017 оны байдлаар)	Төслийн хүчин чадлаас (+,-)	Хангамж (%) 1 ээлжээр	Баригдсан он	Дулаан хангамжийн одоогийн байдал	
				2015	2016	2017	2018	2019	2020							Төвлөрсөн хангамжтай	Уурын зуухаар халдаг
6	Говьсүмбэр	Баянтал		1168	1204	1240	1261	1282	1304	235	300	420	-120	71	2001	Төвлөрсөн	
		Сүмбэр_АТ	1-р сургууль	11881	12352	12710	12926	13146	13369	2406	640	640	0	100	2005	Төвлөрсөн	
			2-р сургууль							340	320	20	106	1985	Төвлөрсөн		
			3-р сургууль							340	320	20	106	1971	Төвлөрсөн		
			4-р сургууль							340	370	-30	92	1990	Төвлөрсөн		
			5-р сургууль							640	640	0	100	1973	Төвлөрсөн		
		Шивээговь		3259	3378	3449	3519	3590	3663	659	350	529	-179	66	1976	Төвлөрсөн	
<b>Дүн</b>		<b>16308</b>	<b>16934</b>	<b>17399</b>	<b>17706</b>	<b>18018</b>	<b>18336</b>	<b>3301</b>	<b>2950</b>	<b>3239</b>	<b>-329</b>						

Эх сурвалж: Хүн амын тоог Үндэсний статистикийн хорооны мэдээллээс түүвэрлэв. Төрөөс боловсролын талаар баримтлах 2014-2024 хүртэлх бодлогын шалгуур үзүүлэлтэд ЕБС нэг ээлжээр хичээлэх боломж бүрдсэн байна гэж заасан.

Хүснэгт 11.2. Монгол Улсын хэмжээнд Төрийн өмчийн цэцэрлэгийн хүрэлцээ, хангамжийн судалгаа

№	Аймаг	Сумын нэр	Хүн ам						Нормоор (БНБД 30.01.04)	Барилгын хүчин чадал	Одоо байгаа (2017 оны байдлаар)	Төслийн хүчин чадлаас (+,-)	Хангамж (%)	Гэр цэцэрлэгийн тоо	Дулаан хангамжийн одоогийн байдал	
			2015	2016	2017	2018	2019	2020							Төвлөрсөн хангамжтай	Уурын зуухаар халдаг
6	Говьсүмбэр	Баянтал	1168	1204	1240	1261	1282	1304	117	100	210	-110	47	-	Төвлөрсөн	
		Шивээговь	3259	3378	3449	3519	3590	3663	330	285	190	95	150	-	Төвлөрсөн	
		Сүмбэр_АТ	11881	12352	12710	12926	13146	13369	1203	680	1151	-471	59	-	Төвлөрсөн	
<b>Дүн</b>		<b>16308</b>	<b>16934</b>	<b>17399</b>	<b>17706</b>	<b>18018</b>	<b>18336</b>	<b>1650</b>	<b>1065</b>	<b>1551</b>	<b>-581</b>					

Эх сурвалж: Үндэсний статистикийн хорооны мэдээлэл, Боловсролын яамны статистик мэдээ, Хот, тосгоны төлөвлөлт, баригажилтын норм ба дүрэм БНБД 30-01-04 ашиглав.

## 12.1. Дархан-Уул аймгийн судалгаа

Хүснэгт 12.1. Монгол Улсын хэмжээнд Төрийн өмчийн сургуулийн хүрэлцээ, хангамжийн судалгаа

№	Аймаг	Сумын нэр	Хүн ам					Нормоор (БНБД 30.01.04)	Барилгын хүчин чадал	Одоо байгаа (2017 оны байдлаар)	Төслийн хүчин чадлаас (+,-)	Хангамж (%) 1 ээлжээр	Баригдсан он	Дулаан хангамжийн одоогийн байдал		
			2015	2016	2017	2018	2019							2020	Төвлөрсөн хангамжтай	Уурын зуухаар халдаг
7	Дархан-Уул	Дархан_АТ	80562	82247	84256	85598	86961	80562	15902	15026	15070	-44	100	1978	Төвлөрсөн	
		Орхон	3076	3186	3226	3284	3343	3076	613	480	415	-415	0	1956	Төвлөрсөн	
		Хонгор	5970	6184	6217	6311	6406	5970	1171	480	754	-754	0		Төвлөрсөн	
		Шарын гол	7993	8179	8180	8282	8385	7993	1528	720	720	0	100	1973	Төвлөрсөн	
<b>Дүн</b>			<b>97601</b>	<b>99796</b>	<b>101879</b>	<b>103475</b>	<b>105096</b>	<b>97601</b>	<b>19214</b>	<b>16706</b>	<b>16959</b>	<b>-1213</b>				

Эх сурвалж: Хүн амын тоог Үндэсний статистикийн хорооны мэдээллээс түүвэрлэв. Төрөөс боловсролын талаар баримтлах 2014-2024 хүртэлх бодлогын шалгуур үзүүлэлтэд ЕБС нэг ээлжээр хичээлэх боломж бүрдсэн байна гэж заасан.

Хүснэгт 12.2. Монгол Улсын хэмжээнд Төрийн өмчийн цэцэрлэгийн хүрэлцээ, хангамжийн судалгаа

№	Аймаг	Сумын нэр	Хүн ам					Нормоор (БНБД 30.01.04)	Барилгын хүчин чадал	Одоо байгаа (2017 оны байдлаар)	Төслийн хүчин чадлаас (+,-)	Хангамж (%)	Гэр цэцэрлэгийн судалгаа	Дулаан хангамжийн одоогийн байдал		
			2015	2016	2017	2018	2019							2020	Төвлөрсөн хангамжтай	Уурын зуухаар халдаг
7	Дархан-Уул	Дархан_АТ	80562	82247	84256	85598	86961	88346	7951	5255	5575	-280	105	-	Төвлөрсөн	
		Орхон	3076	3186	3226	3284	3343	3403	306	250	227	23	110	-	Төвлөрсөн	
		Хонгор	5970	6184	6217	6311	6406	6503	585	240	249	-19	94	-	Төвлөрсөн	
		Шарын гол	7993	8179	8180	8282	8385	8490	764	465	630	-165	141	-	Төвлөрсөн	
<b>Дүн</b>			<b>97601</b>	<b>99796</b>	<b>101879</b>	<b>103475</b>	<b>105096</b>	<b>106743</b>	<b>9607</b>	<b>6210</b>	<b>6681</b>	<b>-464</b>				

Эх сурвалж: Үндэсний статистикийн хорооны мэдээлэл, Боловсролын яамны статистик мэдээ, Хот, тосгоны төлөвлөлт, баригажилтын норм ба дүрэм БНБД 30-01-04 ашиглав.

### 13.1. Дорноговь аймгийн судалгаа

Хүснэгт 13.1. Монгол Улсын хэмжээнд Төрийн өмчийн сургуулийн хүрэлцээ, хангамжийн судалгаа

№	Аймаг	Сумын нэр	Сургуулийн нэр	Хүн ам						Нормоор (БНБД 30.01.04)	Барилгын хүчин чадал	Одоо байгаа (2017 оны байдлаар)	Төслийн хүчин чадлаас (+,-)	Хангамж (%) 1 ээлжээр	Баригдсан он	Дулаан хангамжийн одоогийн байдал	
				2015	2016	2017	2018	2019	2020							Төвлөрсөн хангамжтай	Уурын зуухаар халдаг
8	Дорноговь аймаг	Айраг		3612	3738	3811	3882	3954	4028	725	740	678	62	109		Төвлөрсөн	
		Алтанширээ		1262	1294	1327	1347	1367	1388	250	320	157	163	204	1940	Төвлөрсөн	
		Даланжаргалан		2680	2742	2749	2781	2813	2846	512	320	310	10	103	1940		Уурын зуухаар
		Дэлгэрэх		1851	1889	1873	1896	1919	1943	350	320	272	48	118	1989		Уурын зуухаар
		Замын-Үүд		15702	17519	18241	18537	18838	19143	3446	1928	3432	-1504	56	2006	Төвлөрсөн	Уурын зуухаар
		Иххэт		2039	2077	2108	2131	2154	2178	392	392	334	58	117	1998	Төвлөрсөн	
		Мандах	Е.Б-ийн Ахлах сургууль	1566	1568	1587	1620	1654	1688	304	250	209	41	120	2012	Төвлөрсөн	
			Е.Б-ийн Бага сургууль												2003	Төвлөрсөн	
			Е.Б-ийн Бага сургууль												1974	Төвлөрсөн	
		Өргөн		1889	1933	2004	2026	2048	2071	373	300	236	64	127	1940	Төвлөрсөн	
		Сайхандулаан		1292	1367	1380	1394	1408	1422	256	250	132	118	189	2002		Уурын зуухаар
		Сайншанд_АТ	1-р сургууль	23191	24059	24772	25175	25585	26001	4680	1176	1663	-487	71		Төвлөрсөн	
			2-р сургууль								928	1647	-719	56		Төвлөрсөн	
			3-р сургууль								480	816	-336	59		Төвлөрсөн	
			5-р сургууль								920	1101	-181	84		Төвлөрсөн	
		Улаанбадрах		1431	1474	1470	1479	1488	1497	269	240	177	63	136		Уурын зуухаар	
Хатанбулаг		2752	2941	2919	2948	2977	3007	541	400	342	58	117		Уурын зуухаар			
Хөвсгөл		1518	1568	1573	1598	1623	1649	297	400	234	166	171		Уурын зуухаар			
Эрдэнэ		2340	2437	2378	2411	2444	2478	446	320	310	10	103		Уурын зуухаар			
<b>Дүн</b>				<b>63125</b>	<b>66606</b>	<b>68192</b>	<b>69225</b>	<b>70274</b>	<b>71340</b>	<b>12841</b>	<b>9684</b>	<b>12050</b>	<b>-3227</b>				

Эх сурвалж: Хүн амын тоог Үндэсний статистикийн хорооны мэдээллээс түүвэрлэв. Төрөөс боловсролын талаар баримтлах 2014-2024 хүртэлх бодлогын шалгуур үзүүлэлтэд ЕБС нэг ээлжээр хичээлэх боломж бүрдсэн байна гэж заасан.

Хүснэгт 13.2. Монгол Улсын хэмжээнд Төрийн өмчийн цэцэрлэгийн хүрэлцээ, хангамжийн судалгаа

№	Аймаг	Сумын нэр	Хүн ам						Нормоор (БНБД 30.01.04)	Барилгын хүчин чадал	Одоо байгаа (2017 оны байдлаар)	Төслийн хүчин чадлаас (+,-)	Хангамж (%)	Гэр цэцэрлэгийн тоо	Дулаан хангамжийн одоогийн байдал	
			2015	2016	2017	2018	2019	2020							Төвлөрсөн хангамжтай	Уурын зуухаар халдаг
8	Дорноговь аймаг	Айраг	3612	3738	3811	3882	3954	4028	363	150	150	0	100	-	Төвлөрсөн	
		Алтанширээ	1262	1294	1327	1347	1367	1388	125	50	50	0	100	3		Уурын зуухаар
		Даланжаргалан	2680	2742	2749	2781	2813	2846	256	120	10	110	1200	-		Уурын зуухаар
		Дэлгэрэх	1851	1889	1873	1896	1919	1943	175	75	170	-95	44	2		Уурын зуухаар
		Замын-Үүд	15702	17519	18241	18537	18838	19143	1723	600	1048	-448	57	2		Уурын зуухаар
		Иххэт	2039	2077	2108	2131	2154	2178	196	120	100	20	120	-	Төвлөрсөн	
		Мандах	1566	1568	1587	1620	1654	1688	152	50	140	-90	36	3		Уурын зуухаар
										50	130	-80	38	2		
		Өргөн	1889	1933	2004	2026	2048	2071	186	75	111	-36	68	4	Төвлөрсөн	
		Сайхандулаан	1292	1367	1380	1394	1408	1422	128	50	35	15	143	2	Төвлөрсөн	
		Сайншанд_АТ	23191	24059	24772	25175	25585	26001	2340	710	757	-47	94	4	Төвлөрсөн	
		Улаанбадрах	1431	1474	1470	1479	1488	1497	135	75	120	-45	63	4		Уурын зуухаар
		Хатанбулаг	2752	2941	2919	2948	2977	3007	271	100	132	-32	76	2		Уурын зуухаар
		Хөвсгөл	1518	1568	1573	1598	1623	1649	148	75	132	-57	57			Уурын зуухаар
Эрдэнэ	2340	2437	2378	2411	2444	2478	223	75	50	25	150			Уурын зуухаар		
<b>Дүн</b>			<b>63125</b>	<b>66606</b>	<b>68192</b>	<b>69225</b>	<b>70274</b>	<b>71340</b>	<b>6421</b>	<b>2375</b>	<b>3135</b>	<b>-930</b>				

Эх сурвалж: Үндэсний статистикийн хорооны мэдээлэл, Боловсролын яамны статистик мэдээ, Хот, тосгоны төлөвлөлт, баригажилтын норм ба дүрэм БНБД 30-01-04 ашиглав.

### 14.1. Дорнод аймгийн судалгаа

Хүснэгт 14.1. Монгол Улсын хэмжээнд Төрийн өмчийн сургуулийн хүрэлцээ, хангамжийн судалгаа

№	Аймаг	Сумын нэр	Сургуулийн нэр	Хүн ам						Нормоор (БНБД 30.01.04)	Барилгын хүчин чадал	Одоо байгаа (2017 оны байдлаар)	Төслийн хүчин чадлаас (+,-)	Хангамж (%) 1 ээлжээр	Баригдсан он	Дулаан хангамжийн одоогийн байдал	
				2015	2016	2017	2018	2019	2020							Төвлөрсөн хангамжтай	Уурын зуухаар халдаг
9	Дорнод аймаг	Баяндун		2962	3049	3079	3120	3162	3204	577	320	554	-234	58			Уурын зуухаар
		Баянтүмэн		2163	2285	2388	2443	2499	2557	460	160	99	61	162		Төвлөрсөн	
		Баян-Уул		4464	1768	1864	1950	2040	2134	384	820	906	-86	91		Төвлөрсөн	
		Булган		1680	1768	1864	1903	1943	1983	357	160	135	25	119		Төвлөрсөн	
		Гурванзагал		1337	1402	1414	1448	1483	1518	273	160	144	16	111		Төвлөрсөн	
		Дашбалбар		3216	3241	3231	3276	3322	3368	606	620	544	76	114		Төвлөрсөн	
		Матад		3463	2590	2622	2661	2701	2741	493	320	249	71	129		Төвлөрсөн	
		Сэргэлэн		1904	1964	1967	2012	2058	2105	379	400	166	234	241			Уурын зуухаар
		Халхгол		2980	3002	3047	3102	3158	3215	579	480	341	139	141		Төвлөрсөн	
			Ялалт баг								100	75	25	133			Уурын зуухаар
		Хөлөнбуйр		1722	1772	1826	1850	1874	1899	342	320	224	96	143		Төвлөрсөн	
		Хэрлэн_АТ	1-р сургууль								960	1807	-847	53		Төвлөрсөн	
			2-р сургууль								320	320	0	100		Төвлөрсөн	
			5-р сургууль								960	1665	-705	58		Төвлөрсөн	
			8-р сургууль								1568	1475	93	106	1991	Төвлөрсөн	
			11-р сургууль								350	412	-62	85	1984	Төвлөрсөн	
			12-р сургууль								640	1101	-461	58		Төвлөрсөн	
			Хан-Уул цогцолбор сургууль	42877	44277	45352	46224	47113	48019	8643	1888	1511	377	125	1942		Уурын зуухаар
		Шинэ хөгжил цогцолбор сургууль								890	1483	-593	60	1965	Төвлөрсөн		
Дорнод ахлах сургууль								300	50	250	600	1947	Төвлөрсөн				
Цагаан-Овоо		3425	3500	3553	3607	3662	3717	669	370	544	-174	68	1964		Уурын зуухаар		
Чойбалсан		2527	2615	2725	2778	2832	2887	520	320	355	-35	90	1988	Төвлөрсөн			
Чулуунхороот		1668	1727	1785	1822	1860	1898	342	320	327	-7	98	2010		Уурын зуухаар		
<b>Дүн</b>				<b>76388</b>	<b>74960</b>	<b>76717</b>	<b>78196</b>	<b>79705</b>	<b>81246</b>	<b>14624</b>	<b>12746</b>	<b>14487</b>	<b>-3204</b>				

Эх сурвалж: Хүн амын тоог Үндэсний статистикийн хорооны мэдээллээс түүвэрлэв. Төрөөс боловсролын талаар баримтлах 2014-2024 хүртэлх бодлогын шалгуур үзүүлэлтэд ЕБС нэг ээлжээр хичээлэх боломж бүрдсэн байна гэж заасан.

Хүснэгт 14.2. Монгол Улсын хэмжээнд Төрийн өмчийн цэцэрлэгийн хүрэлцээ, хангамжийн судалгаа

№	Аймаг	Сумын нэр	Сургуулийн нэр	Хүн ам						Нормоор (БНБД 30.01.04)	Барилгын хүчин чадал	Одоо байгаа (2017 оны байдлаар)	Төслийн хүчин чадлаас (+,-)	Хангамж (%)	Гэр цэцэрлэгийн тоо	Дулаан хангамжийн одоогийн байдал		
				2015	2016	2017	2018	2019	2020							Төвлөрсөн хангамжтай	Уурын зуухаар халдаг	
10	Дорнод аймаг	Баяндун		2962	3049	3079	3120	3162	3204	288	200	242	-42	121%	-		Уурын зуухаар	
		Баянтүмэн		2163	2285	2388	2443	2499	2557	230	100	134	-34	134%	4		Уурын зуухаар	
		Баян-Уул		4464	1768	1864	1950	2040	2134	192	275	352	-77	128%	5		Уурын зуухаар	
		Булган		1680	1768	1864	1903	1943	1983	179	75	115	-40	153%	4	Төвлөрсөн		
		Гурванзагал		1337	1402	1414	1448	1483	1518	137	50	95	-45	190%	4		Уурын зуухаар	
		Дашбалбар		3216	3241	3231	3276	3322	3368	303	100	190	-90	190%	3		Уурын зуухаар	
		Матад		3463	2590	2622	2661	2701	2741	247	125	190	-65	152%	5		Уурын зуухаар	
		Сэргэлэн		1904	1964	1967	2012	2058	2105	189	75	120	-45	160%	2		Уурын зуухаар	
		Халхгол	Ялалт баг	2980	3002	3047	3102	3158	3215	289	180	250	-70	139%	-	Төвлөрсөн		
		Хөлөнбуйр		1722	1772	1826	1850	1874	1899	171	125	156	-31	125%	1		Уурын зуухаар	
		Хэрлэн_АТ	1-р сургууль	42877	44277	45352	46224	47113	48019	4322	3965	2915	-1050	136%	4	Төвлөрсөн		
			2-р сургууль															
			5-р сургууль															
			8-р сургууль															
11-р сургууль																		
12-р сургууль																		
	Хан-Уул цогцолбор сургууль																	
	Шинэ хөгжил цогцолбор сургууль																	
	Дорнод ахлах сургууль																	
Цагаан-Овоо		3425	3500	3553	3607	3662	3717	335	150	248	-98	165%	4	Төвлөрсөн				
Чойбалсан		2527	2615	2725	2778	2832	2887	260	125	191	-66	153%	4	Төвлөрсөн				
Чулуунхороот		1668	1727	1785	1822	1860	1898	171	100	145	-45	145%	2		Уурын зуухаар			
<b>Дүн</b>				<b>76388</b>	<b>74960</b>	<b>76717</b>	<b>78196</b>	<b>79705</b>	<b>81246</b>	<b>7312</b>	<b>5645</b>	<b>5343</b>	<b>-1798</b>					

Эх сурвалж: Үндэсний статистикийн хорооны мэдээлэл, Боловсролын яамны статистик мэдээ, Хот, тосгоны төлөвлөлт, баригажилтын норм ба дүрэм БНБД 30-01-04 ашиглав.



## 15. Дундговь аймгийн судалгаа

Хүснэгт 15.1. Монгол Улсын хэмжээнд Төрийн өмчийн сургуулийн хүрэлцээ, хангамжийн судалгаа

№	Аймаг	Сумын нэр	Хүн ам						Нормоор (БНБД 30.01.04)	Барилгын хүчин чадал	Одоо байгаа (2017 оны байдлаар)	Төслийн хүчин чадлаас (+,-)	Хангамж (%) 1 ээлжээр	Баригдсан он	Дулаан хангамжийн одоогийн байдал	
			2015	2016	2017	2018	2019	2020							Төвлөрсөн хангамжтай	Уурын зуухаар халдаг
11	Дундговь аймаг	Адаацаг	2801	2826	2925	2980	3036	3093	557	320	292	28	110	1977		Уурын зуухаар
		Баянжаргалан	1189	1168	1195	1222	1250	1278	230	240	143	97	168	1979	Төвлөрсөн	
		Говь-Угтаал	1574	1586	1591	1610	1629	1649	297	320	200	120	160	1989	Төвлөрсөн	
		Гурвансайхан	2073	2088	2149	2180	2211	2243	404	320	204	116	157	1998	Төвлөрсөн	
		Дэлгэрхангай	2158	2209	2279	2316	2354	2392	431	151	413	-262	37	1952	Төвлөрсөн	
		Дэлгэрцогт	1547	1616	1677	1706	1736	1766	318	450	121	329	372	1971	Төвлөрсөн	
		Дэрэн	2026	2065	2080	2112	2144	2177	392	160	206	-46	78	1988	Төвлөрсөн	
		Луус	1791	1776	1827	1857	1887	1918	345	240	157	83	153	1982	Төвлөрсөн	
		Өлзийт	2319	2386	2352	2394	2437	2480	446	320	145	175	221	2012	Төвлөрсөн	
		Өндөршил	1410	1446	1421	1438	1455	1473	265	640	206	434	311	1988	Төвлөрсөн	
		<b>Сайнцагаан_АТ</b>	14294	15120	15508	15769	16034	16304	2935	3390	3,824	-434	89	1987	Төвлөрсөн	
		Сайхан-Овоо	2136	2144	2180	2204	2228	2253	406	320	257	63	125	1965,1984	Төвлөрсөн	
		Хулд	2295	2379	2422	2474	2527	2581	465	320	228	92	140	1997	Төвлөрсөн	
Цагаандэлгэр	975	1005	1047	1058	1069	1080	194	160	84	76	190	2012	Төвлөрсөн			
Эрдэнэдалай	5590	5701	5730	5842	5956	6073	1093	920	1,081	-161	85		Төвлөрсөн			
<b>Дүн</b>			<b>44178</b>	<b>45515</b>	<b>46383</b>	<b>47162</b>	<b>47954</b>	<b>48761</b>	<b>8777</b>	<b>8271</b>	<b>7561</b>	<b>-903</b>				

Эх сурвалж: Хүн амын тоог Үндэсний статистикийн хорооны мэдээллээс түүвэрлэв. Төрөөс боловсролын талаар баримтлах 2014-2024 хүртэлх бодлогын шалгуур үзүүлэлтэд ЕБС нэг ээлжээр хичээлэх боломж бүрдсэн байна гэж заасан.

Хүснэгт 15.2. Монгол Улсын хэмжээнд Төрийн өмчийн цэцэрлэгийн хүрэлцээ, хангамжийн судалгаа

№	Аймаг	Сумын нэр	Хүн ам						Нормоор (БНБД 30.01.04)	Барилгын хүчин чадал	Одоо байгаа (2017 оны байдлаар)	Төслийн хүчин чадлаас (+,-)	Хангамж (%)	Гэр цэцэрлэгийн тоо	Дулаан хангамжийн одоогийн байдал	
			2015	2016	2017	2018	2019	2020							Төвлөрсөн хангамжтай	Уурын зуухаар халдаг
11	Дундговь аймаг	Адаацаг	2801	2826	2925	2980	3036	3093	278	90	164	-74	55	2		Уурын зуухаар
		Баянжаргалан	1189	1168	1195	1222	1250	1278	115	50	100	-50	50	2		Уурын зуухаар
		Говь-Угтаал	1574	1586	1591	1610	1629	1649	148	100	118	-18	85	-		Уурын зуухаар
		Гурвансайхан	2073	2088	2149	2180	2211	2243	202	100	178	-78	56	3		Уурын зуухаар
		Дэлгэрхангай	2158	2209	2279	2316	2354	2392	215	75	126	-51	60	3	Төвлөрсөн	
		Дэлгэрцогт	1547	1616	1677	1706	1736	1766	159	90	92	-2	98	2	Төвлөрсөн	
		Дэрэн	2026	2065	2080	2112	2144	2177	196	50	121	-71	41	3		Уурын зуухаар
		Луус	1791	1776	1827	1857	1887	1918	173	100	103	-3	97	3		Уурын зуухаар
		Өлзийт	2319	2386	2352	2394	2437	2480	223	90	110	-20	82	2		Уурын зуухаар
		Өндөршил	1410	1446	1421	1438	1455	1473	133	75	115	-40	65	3		Уурын зуухаар
		<b>Сайнцагаан_АТ</b>	14294	15120	15508	15769	16034	16304	1467	100	116	-16	86	4		Уурын зуухаар
		Сайхан-Овоо	2136	2144	2180	2204	2228	2253	203	90	132	-42	68	2		Уурын зуухаар
		Хулд	2295	2379	2422	2474	2527	2581	232	50	63	-13	79	3	Төвлөрсөн	

	Цагаандэлгэр	975	1005	1047	1058	1069	1080	97	300	410	-110	73	2		Уурын зуухаар
	Эрдэнэдалай	5590	5701	5730	5842	5956	6073	547	875	1,170	-295	75	-	Төвлөрсөн	
	<b>Дүн</b>	<b>44178</b>	<b>45515</b>	<b>46383</b>	<b>47162</b>	<b>47954</b>	<b>48761</b>	<b>4388</b>	<b>3045</b>	<b>3118</b>	<b>-883</b>		<b>34</b>		

Эх сурвалж: Үндэсний статистикийн хорооны мэдээлэл, Боловсролын яамны статистик мэдээ, Хот, тосгоны төлөвлөлт, баригажилтын норм ба дүрэм БНБД 30-01-04 ашиглав.

## 16. Завхан аймгийн судалгаа

Хүснэгт 16.1. Монгол Улсын хэмжээнд Төрийн өмчийн сургуулийн хүрэлцээ, хангамжийн судалгаа

№	Аймаг	Сумын нэр	Хүн ам					Нормоор (БНБД 30.01.04)	Барилгын хүчин чадал	Одоо байгаа (2017 оны байдлаар)	Төслийн хүчин чадлаас (+,-)	Хангамж (%) 1 ээлжээр	Баригдсан он	Дулаан хангамжийн одоогийн байдал		
			2015	2016	2017	2018	2019							2020	Төвлөрсөн хангамжтай	Уурын зуухаар халдаг
12	Завхан аймаг	Алдархаан	2714	2816	2883	2915	2947	2980	536	160	88	72	182	1982		Уурын зуухаар
		Асгат	938	952	969	994	1020	1046	188	320	200	120	160	1963		Уурын зуухаар
		Баянтэс	2544	2587	2624	2650	2676	2703	486	395	256	139	154	2011		Уурын зуухаар
		Баянхайрхан	1720	1780	1787	1823	1860	1897	341	320	573	-253	56	1978		Уурын зуухаар
		Дөрвөлжин	2051	2153	2208	2236	2264	2293	413	160	224	-64	71	1978		Уурын зуухаар
		Завханмандал	1050	1095	1117	1121	1125	1129	203	320	177	143	181	1971		Уурын зуухаар
		Идэр	2449	2481	2514	2554	2595	2636	474	612	394	218	155			Уурын зуухаар
		Их-Уул	6068	6238	6348	6444	6541	6640	1195	640	1267	-627	51	1974		Уурын зуухаар
		Нөмрөг	1753	1875	1874	1887	1900	1913	344	640	354	286	181	1987		Уурын зуухаар
		Отгон	2630	2656	2657	2687	2717	2748	495	620	391	229	159	1978		Уурын зуухаар
		Сантмаргац	1536	1513	1538	1562	1586	1611	290	320	350	-30	91	1984		Уурын зуухаар
		Сонгино	1498	1541	1575	1595	1615	1636	294	320	312	8	103	1967		Уурын зуухаар
		Тосонцэнгэл	8885	9047	9183	9314	9447	9582	1725	1560	2088	-528	75	1979		Уурын зуухаар
		Түдэвтэй	1856	1845	1862	1883	1904	1926	347	480	613	-133	78			Уурын зуухаар
		Тэлмэн	2675	2732	2766	2815	2865	2916	525	320	477	-157	67			Уурын зуухаар
		Тэс	2803	2875	2937	2971	3005	3040	547	480	374	106	128	2009		Уурын зуухаар
		Улиастай_АТ	<b>15938</b>	15756	16265	16585	16911	17244	3104	3480	4693	-1213	74		Төвлөрсөн	Уурын зуухаар
		Ургамал	1210	1264	1293	1319	1346	1373	247	320	185	135	173	1984		Уурын зуухаар
		Цагаанхайрхан	1232	1274	1288	1299	1310	1321	238	440	102	338	431	1974		Уурын зуухаар
		Цагаанчулуут	1247	1204	1219	1236	1253	1271	229	160	157	3	102	1969		Уурын зуухаар
Цэцэн-Уул	1680	1694	1692	1705	1718	1731	312	320	308	12	104	1985		Уурын зуухаар		
Шилүүстэй	1736	1818	1790	1823	1857	1891	340	320	378	-58	85			Уурын зуухаар		
Эрдэнэхайрхан	1521	1635	1683	1700	1717	1735	312	160	94	66	170	1976		Уурын зуухаар		
Яруу	1907	2021	2012	2037	2062	2088	376	500	106	394	472	1986		Уурын зуухаар		
		<b>69641</b>	<b>70852</b>	<b>72084</b>	<b>73155</b>	<b>74243</b>	<b>75349</b>	<b>13563</b>	<b>13367</b>	<b>14161</b>	<b>-2471</b>					

Эх сурвалж: Хүн амын тоог Үндэсний статистикийн хорооны мэдээллээс түүвэрлэв. Төрөөс боловсролын талаар баримтлах 2014-2024 хүртэлх бодлогын шалгуур үзүүлэлтэд ЕБС нэг ээлжээр хичээлэх боломж бүрдсэн байна гэж заасан.

Хүснэгт 16.2. Монгол Улсын хэмжээнд Төрийн өмчийн цэцэрлэгийн хүрэлцээ, хангамжийн судалгаа

№	Аймаг	Сумын нэр	Хүн ам					Нормоор (БНБД 30.01.04)	Барилгын хүчин чадал	Одоо байгаа (2017 оны байдлаар)	Төслийн хүчин чадлаас (+,-)	Хангамж (%)	Гэр цэцэрлэгийн тоо	Дулаан хангамжийн одоогийн байдал		
			2015	2016	2017	2018	2019							2020	Төвлөрсөн хангамжтай	Уурын зуухаар халдаг
12	Завхан аймаг	Алдархаан	2714	2816	2883	2915	2947	2980	268	50	50	0	100	2		Уурын зуухаар
		Асгат	938	952	969	994	1020	1046	94	50	73	-23	68	2		Уурын зуухаар
		Баянтэс	2544	2587	2624	2650	2676	2703	243	50	81	-31	62	5		Уурын зуухаар
		Баянхайрхан	1720	1780	1787	1823	1860	1897	171	50	144	-94	35	4	Төвлөрсөн	
		Дөрвөлжин	2051	2153	2208	2236	2264	2293	206	50	87	-37	57	4	Төвлөрсөн	
		Завханмандал	1050	1095	1117	1121	1125	1129	102	50	54	-4	93	2	Төвлөрсөн	
		Идэр	2449	2481	2514	2554	2595	2636	237	100	136	-36	74	5		Уурын зуухаар
		Их-Уул	6068	6238	6348	6444	6541	6640	598	200	273	-73	73	4		Уурын зуухаар
		Нөмрөг	1753	1875	1874	1887	1900	1913	172	75	112	-37	67	3		Уурын зуухаар
		Отгон	2630	2656	2657	2687	2717	2748	247	50	120	-70	42	6		Уурын зуухаар
		Сантмаргац	1536	1513	1538	1562	1586	1611	145	100	114	-14	88	2		Уурын зуухаар
		Сонгино	1498	1541	1575	1595	1615	1636	147	100	100	0	100	2		Уурын зуухаар
		Тосонцэнгэл	8885	9047	9183	9314	9447	9582	862	300	692	-392	43	9		Уурын зуухаар
		Түдэвтэй	1856	1845	1862	1883	1904	1926	173	50	168	-118	30	3		Уурын зуухаар
		Тэлмэн	2675	2732	2766	2815	2865	2916	262	50	105	-55	48	4		Уурын зуухаар
		Тэс	2803	2875	2937	2971	3005	3040	274	100	95	5	105	5		Уурын зуухаар
		Улиастай_АТ	<b>15938</b>	15756	16265	16585	16911	17244	1552	100	92	8	109	2		Уурын зуухаар
		Ургамал	1210	1264	1293	1319	1346	1373	124	50	53	-3	94	2	Төвлөрсөн	
		Цагаанхайрхан	1232	1274	1288	1299	1310	1321	119	75	100	-25	75	1	Төвлөрсөн	
		Цагаанчулуут	1247	1204	1219	1236	1253	1271	114	50	128	-78	39	3		Уурын зуухаар
Цэцэн-Уул	1680	1694	1692	1705	1718	1731	156	50	110	-60	45	3		Уурын зуухаар		
Шилүүстэй	1736	1818	1790	1823	1857	1891	170	50	44	6	114	-		Уурын зуухаар		
Эрдэнэхайрхан	1521	1635	1683	1700	1717	1735	156	100	75	25	133	3		Уурын зуухаар		
Яруу	1907	2021	2012	2037	2062	2088	188	840	1879	-1039	45	20	Төвлөрсөн	Уурын зуухаар		
<b>Дүн</b>			<b>69641</b>	<b>70852</b>	<b>72084</b>	<b>73155</b>	<b>74243</b>	<b>75349</b>	<b>6781</b>	<b>2740</b>	<b>4885</b>	<b>-2166</b>	<b>96</b>			

Эх сурвалж: Үндэсний статистикийн хорооны мэдээлэл, Боловсролын яамны статистик мэдээ, Хот, тосгоны төлөвлөлт, баригажилтын норм ба дүрэм БНБД 30-01-04 ашиглав.

## 17. Өвөрхангай аймгийн судалгаа

Хүснэгт 17.1. Монгол Улсын хэмжээнд Төрийн өмчийн сургуулийн хүрэлцээ, хангамжийн судалгаа

№	Аймаг	Сумын нэр	Сургуулийн нэр	Хүн ам						Нормоор (БНБД 30.01.04)	Барилгын хүчин чадал	Одоо байгаа (2017 оны байдал)	Төслийн хүчин чадлаас	Хангамж (%) 1 ээлжээр	Баригдсан он	Дулаан хангамжийн одоогийн байдал	
				2015	2016	2017	2018	2019	2020							Төвлөрсөн хангамжтай	Уурын зуухаар халдаг
13	Өвөрхангай аймаг	Арвайхээр_АТ	1-р сургууль	30335	30693	31487	31980	32481	32989	5938	1200	1200	0	100	1976	Төвлөрсөн	
			2-р сургууль								1660	1240	420	134	1988	Төвлөрсөн	
			4-р сургууль								640	1000	-360	64	1973	Төвлөрсөн	
			Мэргэд сургууль								340	270	70	126	1989	Төвлөрсөн	
		Баруунбаян-Улаан	2701	2773	2803	2864	2926	2990	538	320	468	-148	68	1973	Төвлөрсөн		
		Бат-Өлзий	7271	7372	7499	7632	7767	7905	1423	960	1,507	-547	64	1989	Төвлөрсөн		
		Баянгол	3819	3879	3939	4001	4064	4128	743	370	502	-132	74	1971	Төвлөрсөн		
		Баян-Өндөр	3786	3810	3816	3882	3949	4017	723	480	563	-83	85	1985	Төвлөрсөн		
		Богд	5439	5548	5626	5757	5891	6028	1085	680	1,012	-332	67		Төвлөрсөн		
		Бүрд	2841	2906	2195	2231	2268	2305	415	480	335	145	143	1986	Төвлөрсөн		
		Гучин-Ус	2142	2187	2195	2245	2296	2348	423	400	399	1	100		Төвлөрсөн		
		Есөнзүйл	3000	3074	3115	3158	3202	3246	584	445	421	24	106	1964	Төвлөрсөн		
		Зүүнбаян-Улаан	3901	4026	4066	4127	4189	4252	765	440	322	118	137	1982	Төвлөрсөн		
		Нарийнтээл	3595	3565	3663	3726	3790	3855	694	320	483	-163	66	1997	Төвлөрсөн		
		Өлзийт	2351	2431	2446	2478	2510	2543	458	320	239	81	134	2012	Төвлөрсөн		
		Сант	3497	3569	3644	3697	3751	3805	685	420	667	-247	63		Төвлөрсөн		
		Тарагт	3213	3323	3373	3401	3429	3458	622	500	286	214	175	1970	Төвлөрсөн		
		Төгрөг	2655	2735	2764	2808	2853	2898	522	320	418	-98	77	1990	Төвлөрсөн		
		Уянга	9389	9485	9512	9666	9822	9982	1797	960	1,704	-744	56	1964	Төвлөрсөн		
		Хайрхандулаан	3351	3470	3518	3586	3655	3726	671	640	455	185	141	1990	Төвлөрсөн		
Хархорин	I 10 жил	12045	12405	12516	12698	12883	13070	2353	440	1396	-956	32	1979	Төвлөрсөн			
	II 10 жил								640	1382	-742	46	1974	Төвлөрсөн			
	Математикийн гүнзгийрүүлсэн сургалттай сургууль								120	301	-181	40	1990	Төвлөрсөн			
Хужирт	1-р сургууль	6576	6660	6751	6833	6916	7000	1260	1392	1540	-148	90	1985	Төвлөрсөн			
<b>Дүн</b>				<b>111907</b>	<b>113911</b>	<b>114928</b>	<b>116770</b>	<b>118642</b>	<b>120545</b>	<b>21698</b>	<b>14487</b>	<b>18110</b>	<b>-4881</b>				

Эх сурвалж: Хүн амын тоог Үндэсний статистикийн хорооны мэдээллээс түүвэрлэв. Төрөөс боловсролын талаар баримтлах 2014-2024 хүртэлх бодлогын шалгуур үзүүлэлтэд ЕБС нэг ээлжээр хичээлэх боломж бүрдсэн байна гэж заасан.

Хүснэгт 17.2. Монгол Улсын хэмжээнд Төрийн өмчийн цэцэрлэгийн хүрэлцээ, хангамжийн судалгаа

№	Аймаг	Сумын нэр	Хүн ам					Нормоор (БНБД 30.01.04)	Барилгын хүчин чадал	Одоо байгаа (2017 оны байдлаар)	Төслийн хүчин чадлаас (+,-)	Хангамж (%)	Гэр цэцэрлэгийн тоо	Дулаан хангамжийн одоогийн байдал		
			2015	2016	2017	2018	2019							2020	Төвлөрсөн хангамжтай	Уурын зуухаар халдаг
13	Өвөрхангай аймаг	Баруунбаян-Улаан	2701	2773	2803	2864	2926	2990	269	50	280	-230		2	Төвлөрсөн	
		Бат-Өлзий	7271	7372	7499	7632	7767	7905	711	165	768	-603		1	Төвлөрсөн	
		Баянгол	3819	3879	3939	4001	4064	4128	372	90	264	-174		3	Төвлөрсөн	
		Баян-Өндөр	3786	3810	3816	3882	3949	4017	362	75	300	-225		4	Төвлөрсөн	
		Богд	5439	5548	5626	5757	5891	6028	543	90	337	-247		1	Төвлөрсөн	
		Бүрд	2841	2906	2195	2231	2268	2305	207	75	211	-136		1	Төвлөрсөн	
		Гучин-Ус	2142	2187	2195	2245	2296	2348	211	100	144	-44		2	Төвлөрсөн	
		Есөнзүйл	3000	3074	3115	3158	3202	3246	292	75	166	-91		2	Төвлөрсөн	
		Зүүнбаян-Улаан	3901	4026	4066	4127	4189	4252	383	125	179	-54		2	Төвлөрсөн	
		Нарийнтээл	3595	3565	3663	3726	3790	3855	347	90	180	-90		2	Төвлөрсөн	
		Өлзийт	2351	2431	2446	2478	2510	2543	229	90	171	-81		2	Төвлөрсөн	
		Сант	3497	3569	3644	3697	3751	3805	342	75	257	-182		2	Төвлөрсөн	
		Тарагт	3213	3323	3373	3401	3429	3458	311	90	146	-56		2	Төвлөрсөн	
		Төгрөг	2655	2735	2764	2808	2853	2898	261	90	240	-150		1	Төвлөрсөн	
		Уянга	9389	9485	9512	9666	9822	9982	898	100	390	-290		2	Төвлөрсөн	
		Хайрхандулаан	3351	3470	3518	3586	3655	3726	335	75	181	-106		3	Төвлөрсөн	
		Хархорин	12045	12405	12516	12698	12883	13070	1176	175	387	-212		4	Төвлөрсөн	Уурын зуухаар
Хужирт	6576	6660	6751	6833	6916	7000	630	200	519	-319		2	Төвлөрсөн			
<b>Арвайхээр_АТ</b>		30335	30693	31487	31980	32481	32989	2969	1690	3037	-1347		16	Төвлөрсөн		
<b>Дүн</b>			<b>111907</b>	<b>113911</b>	<b>114928</b>	<b>116770</b>	<b>118642</b>	<b>120545</b>	<b>10849</b>	<b>3520</b>	<b>8157</b>	<b>-4637</b>		54		

Эх сурвалж: Үндэсний статистикийн хорооны мэдээлэл, Боловсролын яамны статистик мэдээ, Хот, тосгоны төлөвлөлт, баригажилтын норм ба дүрэм БНБД 30-01-04 ашиглав.

## 18. Өмнөговь аймгийн судалгаа

Хүснэгт 18.1. Монгол Улсын хэмжээнд Төрийн өмчийн сургуулийн хүрэлцээ, хангамжийн судалгаа

№	Аймаг	Сумын нэр	Хүн ам					Нормоор (БНБД 30.01.04)	Барилгын хүчин чадал	Одоо байгаа (2017 оны байдлаар)	Төслийн хүчин чадлаас (+,-)	Хангамж (%) 1 ээлжээр	Баригдсан он	Дулаан хангамжийн одоогийн байдал			
			2015	2016	2017	2018	2019							2020	Төвлөрсөн хангамжтай	Уурын зуухаар халдаг	
13	Өмнөговь	Баяндалай	2053	2098	2082	2113	2144	2176	392	540	306	234	176	1974	Төвлөрсөн		
		Баян-Овоо	1686	1758	1733	1751	1769	1788	1788	322	240	206	34	117	1940	Төвлөрсөн	
		Булган	2049	2066	2122	2149	2176	2204	2204	397	320	206	114	155		Төвлөрсөн	
		Гурвантэс	4569	4729	4869	4954	5040	5128	5128	923	800	882	-82	91	2012	Төвлөрсөн	
		<b>Даланзадгад_АТ</b>	<b>22873</b>	<b>24072</b>	<b>24863</b>	<b>25329</b>	<b>25804</b>	<b>26287</b>	<b>26287</b>	<b>4732</b>	<b>5345</b>	<b>6166</b>	<b>-821</b>	<b>87</b>	<b>1978</b>	Төвлөрсөн	
		Мандал-Овоо	1607	1628	1602	1617	1632	1647	1647	297	320	146	174	219	1963	Төвлөрсөн	
		Манлай	2440	2499	2577	2631	2686	2742	2742	494	320	311	9	103	2003	Төвлөрсөн	
		Ноён	1259	1357	1394	1412	1430	1449	1449	261	320	142	178	225	1960	Төвлөрсөн	
		Номгон	2534	2567	2580	2625	2671	2717	2717	489	320	347	-27	92	1963	Төвлөрсөн	
		Сэврэй	2020	2055	2009	2027	2045	2063	2063	371	320	178	142	180		Төвлөрсөн	
		Ханбогд	5563	6387	6978	7100	7224	7350	7350	1323	360	1010	-650	36	1976	Төвлөрсөн	
		Ханхонгор	2025	1992	2010	2030	2050	2071	2071	373	440	173	267	254	2010	Төвлөрсөн	
		Хүрмэн	1568	1590	1593	1611	1629	1648	1648	297	320	112	208	286	1989	Төвлөрсөн	
Цогт-Овоо	1662	1760	1811	1848	1886	1924	1924	346	360	245	115	147	2012	Төвлөрсөн			
Цогтцэций	7459	7103	7422	7579	7739	7903	7903	1423	440	913	-473	48	1983	Төвлөрсөн			
<b>Дүн</b>			<b>61367</b>	<b>63661</b>	<b>65645</b>	<b>66776</b>	<b>67927</b>	<b>69099</b>	<b>12438</b>	<b>10765</b>	<b>11343</b>	<b>-1403</b>					

Эх сурвалж: Хүн амын тоог Үндэсний статистикийн хорооны мэдээллээс түүвэрлэв. Төрөөс боловсролын талаар баримтлах 2014-2024 хүртэлх бодлогын шалгуур үзүүлэлтэд ЕБС нэг ээлжээр хичээлэх боломж бүрдсэн байна гэж заасан.

Хүснэгт 18.2. Монгол Улсын хэмжээнд Төрийн өмчийн цэцэрлэгийн хүрэлцээ, хангамжийн судалгаа

№	Аймаг	Сумын нэр	Хүн ам					Нормоор (БНБД 30.01.04)	Барилгын хүчин чадал	Одоо байгаа (2017 оны байдлаар)	Төслийн хүчин чадлаас (+,-)	Хангамж (%)	Гэр цэцэрлэгийн тоо	Дулаан хангамжийн одоогийн байдал			
			2015	2016	2017	2018	2019							2020	Төвлөрсөн хангамжтай	Уурын зуухаар халдаг	
13	Өмнөговь	Баяндалай	2053	2098	2082	2113	2144	2176	196	75	97	-22	77	4	Төвлөрсөн		
		Баян-Овоо	1686	1758	1733	1751	1769	1788	1788	161	90	75	15	120	1	Төвлөрсөн	
		Булган	2049	2066	2122	2149	2176	2204	2204	198	125	75	50	167	4	Төвлөрсөн	
		Гурвантэс	4569	4729	4869	4954	5040	5128	5128	462	225	364	-139	62	2	Төвлөрсөн	
		<b>Даланзадгад_АТ</b>	<b>22873</b>	<b>24072</b>	<b>24863</b>	<b>25329</b>	<b>25804</b>	<b>26287</b>	<b>26287</b>	<b>2366</b>	<b>125</b>	<b>108</b>	<b>17</b>	<b>116</b>	<b>2</b>	Төвлөрсөн	
		Мандал-Овоо	1607	1628	1602	1617	1632	1647	1647	148	100	136	-36	74	4	Төвлөрсөн	
		Манлай	2440	2499	2577	2631	2686	2742	2742	247	100	170	-70	59	2	Төвлөрсөн	

	Ноён	1259	1357	1394	1412	1430	1449	130	100	100	0	100	2	Төвлөрсөн	
	Номгон	2534	2567	2580	2625	2671	2717	245	80	100	-20	80	-	Төвлөрсөн	
	Сэврэй	2020	2055	2009	2027	2045	2063	186	300	125	175	240	2	Төвлөрсөн	Уурын зуухаар
	Ханбогд	5563	6387	6978	7100	7224	7350	662	90	75	15	120	4	Төвлөрсөн	
	Ханхонгор	2025	1992	2010	2030	2050	2071	186	75	100	-25	75	2	Төвлөрсөн	
	Хүрмэн	1568	1590	1593	1611	1629	1648	148	100	70	30	143	2	Төвлөрсөн	
	Цогт-Овоо	1662	1760	1811	1848	1886	1924	173	525	568	-43	92	-	Төвлөрсөн	
	Цогтцэций	7459	7103	7422	7579	7739	7903	711	1215	2489	-1274	49	4	Төвлөрсөн	Уурын зуухаар
<b>Дүн</b>		<b>61367</b>	<b>63661</b>	<b>65645</b>	<b>66776</b>	<b>67927</b>	<b>69099</b>	<b>6219</b>	<b>3325</b>	<b>4652</b>	<b>-1629</b>		<b>35</b>		

Эх сурвалж: Үндэсний статистикийн хорооны мэдээлэл, Боловсролын яамны статистик мэдээ, Хот, тосгоны төлөвлөлт, баригажилтын норм ба дүрэм БНБД 30-01-04 ашиглав.

### 19. Орхон аймгийн судалгаа

Хүснэгт 19.1. Монгол Улсын хэмжээнд Төрийн өмчийн сургуулийн хүрэлцээ, хангамжийн судалгаа

№	Аймаг	Сумын нэр	Хүн ам					Нормоор (БНБД 30.01.04)	Барилгын хүчин чадал	Одоо байгаа (2017 оны байдлаар)	Төслийн хүчин чадлаас чадлаас (+,-)	Хангамж (%) 1 ээлжээр	Баригдсан он	Дулаан хангамжийн одоогийн байдал		
			2015	2016	2017	2018	2019							2020	Төвлөрсөн хангамжтай	Уурын зуухаар халдаг
14	Орхон	Баян-Өндөр_АТ	94976	98050	97814	99511	101237	102994	18539	12371	14164	-1793	87		Төвлөрсөн	
		Жаргалант сум	3774	3841	3838	3897	3957	4018	723	640	640	0	100			Уурын зуухаар
<b>Дүн</b>			<b>98750</b>	<b>101891</b>	<b>101652</b>	<b>103408</b>	<b>105194</b>	<b>107012</b>	<b>19262</b>	<b>13011</b>	<b>14804</b>	<b>-1793</b>				

Эх сурвалж: Хүн амын тоог Үндэсний статистикийн хорооны мэдээллээс түүвэрлэв. Төрөөс боловсролын талаар баримтлах 2014-2024 хүртэлх бодлогын шалгуур үзүүлэлтэд ЕБС нэг ээлжээр хичээлэх боломж бүрдсэн байна гэж заасан.

Хүснэгт 19.2. Монгол Улсын хэмжээнд Төрийн өмчийн цэцэрлэгийн хүрэлцээ, хангамжийн судалгаа

№	Аймаг	Сумын нэр	Хүн ам					Нормоор БНБД 30.01.04	Барилгын хүчин чадал	Одоо байгаа (2017 оны байдлаар)	Төслийн хүчин чадлаас (+,-)	Хангамж (%) 1 ээлжээр	Баригдсан он	Дулаан хангамжийн одоогийн байдал		
			2015	2016	2017	2018	2019							2020	Төвлөрсөн хангамжтай	Уурын зуухаар халдаг
14	Орхон	Баян-Өндөр_АТ	94976	98050	97814	99511	101237	102994	9269						Төвлөрсөн	
		Жаргалант сум	3774	3841	3838	3897	3957	4018	362							Уурын зуухаар
<b>Дүн</b>			<b>98750</b>	<b>101891</b>	<b>101652</b>	<b>103408</b>	<b>105194</b>	<b>107012</b>	<b>9631</b>	<b>3935</b>	<b>6081</b>	<b>-2146</b>	<b>65</b>			

Эх сурвалж: Үндэсний статистикийн хорооны мэдээлэл, Боловсролын яамны статистик мэдээ, Хот, тосгоны төлөвлөлт, баригажилтын норм ба дүрэм БНБД 30-01-04 ашиглав.



## 20. Сүхбаатар аймгийн судалгаа

Хүснэгт 20.1. Монгол Улсын хэмжээнд Төрийн өмчийн сургуулийн хүрэлцээ, хангамжийн судалгаа

№	Аймаг	Сумын нэр	Сургуулийн нэр	Хүн ам						Нормоор (БНБД 30.01.04)	Барилгын хүчин чадал	Одоо байгаа (2017 оны байдлаар)	Төслийн хүчин чадлаас (+,-)	Хангамж (%) 1 ээлжээр	Баригдсан он	Дулаан хангамжийн одоогийн байдал	
				2015	2016	2017	2018	2019	2020							Төвлөрсөн хангамжтай	Уурын зуухаар халдаг
15	Сүхбаатар	Асгат		1712	1741	1808	1847	1887	1928	347	440	320	440	138	2012	Төвлөрсөн	
			1-р бүрэн дунд сургууль	19665	20376	21051	21447	21850	22261	4007	800	1565	-765	51	2006	Төвлөрсөн	
		Баруун-Урт_АТ	2-р бүрэн дунд сургууль				0	0	0	0	640	887	-247	72	1970	Төвлөрсөн	
			3-р бүрэн дунд сургуулийн хичээлийн 1-р байр				0	0	0	0	660	713	-53	93	1980	Төвлөрсөн	
			3-р бүрэн дунд сургуулийн 2-р байр				0	0	0	0					1987	Төвлөрсөн	
			4-р бүрэн дунд сургууль				0	0	0	0	640	895	-255	72	1975	Төвлөрсөн	
		Баяндэлгэр		4801	4891	4958	5034	5111	5190	934	850	942	-92	90	1973		Уурын зуухаар
		Дарьганга		2994	3024	3056	3101	3147	3193	575	320	320	0	100	1971	Төвлөрсөн	
		Мөнххаан		4517	4551	4746	4837	4930	5024	904	480	1000	-520	48	1940	Төвлөрсөн	
		Наран		1552	1595	1618	1647	1677	1707	307	320	222	98	144	1987	Төвлөрсөн	
		Онгон		3786	3757	3779	3814	3849	3885	699	599	775	-176	77	1975	Төвлөрсөн	
		Сүхбаатар		3188	3167	3253	3322	3392	3464	624	420	349	71	120	1996	Төвлөрсөн	
		Түвшинширээ		3251	3302	3315	3392	3471	3551	639	520	483	37	108	1964	Төвлөрсөн	
		Түмэнцогт		2398	2468	2468	2494	2520	2547	458	384	482	-98	80	1940	Төвлөрсөн	
		Уулбаян		2854	2876	2894	2935	2977	3019	543	340	393	-53	87	1992	Төвлөрсөн	
Халзан		1598	1666	1700	1737	1775	1813	326	480	162	318	296	1971	Төвлөрсөн			
Эрдэнэцагаан		6476	6618	6677	6773	6870	6969	1254	640	1136	-496	56	1978	Төвлөрсөн			
<b>Дүн</b>				<b>58792</b>	<b>60032</b>	<b>61323</b>	<b>62380</b>	<b>63456</b>	<b>64551</b>	<b>11619</b>	<b>8533</b>	<b>10324</b>	<b>-2755</b>				

Эх сурвалж: Хүн амын тоог Үндэсний статистикийн хорооны мэдээллээс түүвэрлэв. Төрөөс боловсролын талаар баримтлах 2014-2024 хүртэлх бодлогын шалгуур үзүүлэлтэд ЕБС нэг ээлжээр хичээлэх боломж бүрдсэн байна гэж заасан.



Хүснэгт 20.2. Монгол Улсын хэмжээнд Төрийн өмчийн цэцэрлэгийн хүрэлцээ, хангамжийн судалгаа

№	Аймаг	Сумын нэр	Хүн ам					Нормоор (БНБД 30.01.04)	Барилгын хүчин чадал	Одоо байгаа (2017 оны байдлаар)	Төслийн хүчин чадлаас (+,-)	Хангамж (%)	Гэр цэцэрлэг ийн тоо	Дулаан хангамжийн одоогийн байдал		
			2015	2016	2017	2018	2019							2020	Төвлөрсөн хангамж тай	Уурын зуухаар халдаг
15	Сүхбаатар	Асгат	1712	1741	1808	1847	1887	1928	173	75	100	-25				
		Баяндэлгэр	4801	4891	4958	5034	5111	5190	467	175	353	-178	50	3		Уурын зуухаар
		Дарьганга	2994	3024	3056	3101	3147	3193	287	100	75	25	133	3	Төвлөрсөн	
		Мөнххаан	4517	4551	4746	4837	4930	5024	452	200	70	130	286	5		Уурын зуухаар
		Наран	1552	1595	1618	1647	1677	1707	154	75	141	-66	53	1	Төвлөрсөн	
		Онгон	3786	3757	3779	3814	3849	3885	350	125	100	25	125	4		Уурын зуухаар
		Сүхбаатар	3188	3167	3253	3322	3392	3464	312	125	245	-120	51	4	Төвлөрсөн	
		Түвшинширээ	3251	3302	3315	3392	3471	3551	320	100	250	-150	40	4		Уурын зуухаар
		Түмэнцогт	2398	2468	2468	2494	2520	2547	229	145	192	-47	76	2	Төвлөрсөн	
		Уулбаян	2854	2876	2894	2935	2977	3019	272	100	210	-110	48	2		Уурын зуухаар
		Халзан	1598	1666	1700	1737	1775	1813	163	75	139	-64	54	2		Уурын зуухаар
		Эрдэнэцагаан	6476	6618	6677	6773	6870	6969	627	295	186	109	159	7		Уурын зуухаар
		Баруун-Урт_АТ	19665	20376	21051	21447	21850	22261	2004	1125	1432	-307	79	7	Төвлөрсөн	
Дүн			58792	60032	61323	62380	63456	64551	5810	2715	3493	-1067				

Эх сурвалж: Үндэсний статистикийн хорооны мэдээлэл, Боловсролын яамны статистик мэдээ, Хот, тосгоны төлөвлөлт, баригажилтын норм ба дүрэм БНБД 30-01-04 ашиглав.

## 21. Сэлэнгэ аймгийн судалгаа

Хүснэгт 21.1. Монгол Улсын хэмжээнд Төрийн өмчийн сургуулийн хүрэлцээ, хангамжийн судалгаа

№	Аймаг	Сумын нэр	Хүн ам					Нормоор (БНБД 30.01.04)	Барилгын хүчин чадал	Одоо байгаа (2017 оны байдлаар)	Төслийн хүчин чадлаас (+,-)	Хангамж (%) 1 ээлжээр	Баригдсан он	Дулаан хангамжийн одоогийн байдал		
			2015	2016	2017	2018	2019							2020	Төвлөрсөн хангамжтай	Уурын зуухаар халдаг
16	Сэлэнгэ	Алтанбулаг	4729	5052	5089	5142	5196	5250	945	462	723	-261	64	1935	Төвлөрсөн	
		Баруунбүрэн	3111	3197	3184	3240	3297	3355	604	320	448	-128	71	1970	Төвлөрсөн	
		Баянгол	5403	5516	5608	5698	5789	5882	1059	640	809	-169	79	1987	Төвлөрсөн	
		Ерөө	6393	6494	6752	6846	6941	7038	1267	600	1,068	-468	56	2009	Төвлөрсөн	
		Жавхлант	1974	2099	2164	2204	2245	2286	412	360	175	185	206	1986	Төвлөрсөн	
		Зүүнбүрэн	2704	2756	2832	2887	2943	3000	540	320	390	-70	82	1954	Төвлөрсөн	
		Мандал	26600	26880	27162	27635	28116	28606	5149	2800	4,697	-1897	60	1987	Төвлөрсөн	
		Орхон	2306	2369	2376	2406	2436	2467	444	320	276	44	116	1999	Төвлөрсөн	
		Орхонтуул	3621	3680	3778	3820	3862	3905	703	420	560	-140	75	1995	Төвлөрсөн	
		Сайхан	9130	9325	9375	9502	9631	9761	1757	264	1,833	-1569	14	1996	Төвлөрсөн	
		Сант	1961	2094	2169	2191	2213	2236	402	1000	270	730	370	1978	Төвлөрсөн	
		Сүхбаатар_АТ	22238	22482	22911	23283	23661	24045	4328	4200	4806	-606	87	1974	Төвлөрсөн	
		Түшиг	1694	1739	2004	2039	2075	2111	380	320	283	37	113	1985	Төвлөрсөн	
		Хушаат	1831	1929	1989	2051	2115	2181	393	320	427	-107	75	1956	Төвлөрсөн	
		Хүдэр	2384	2424	2490	2518	2546	2575	463	320	196	124	163		Төвлөрсөн	
Цагааннуур	4687	4783	5011	5122	5235	5351	963	500	789	-289	63	1963	Төвлөрсөн			
Шаамар	3959	3858	3874	3947	4021	4097	737	320	603	-283	53	1956	Төвлөрсөн			
<b>Дүн</b>			<b>104725</b>	<b>106677</b>	<b>108768</b>	<b>110531</b>	<b>112324</b>	<b>114147</b>	<b>20546</b>	<b>13486</b>	<b>18353</b>	<b>-5987</b>				

Эх сурвалж: Хүн амын тоог Үндэсний статистикийн хорооны мэдээллээс түүвэрлэв. Төрөөс боловсролын талаар баримтлах 2014-2024 хүртэлх бодлогын шалгуур үзүүлэлтэд ЕБС нэг ээлжээр хичээлэх боломж бүрдсэн байна гэж заасан.

Хүснэгт 21.2. Монгол Улсын хэмжээнд Төрийн өмчийн цэцэрлэгийн хүрэлцээ, хангамжийн судалгаа

№	Аймаг	Сумын нэр	Хүн ам					Нормоор (БНБД 30.01.04)	Барилгын хүчин чадал	Одоо байгаа (2017 оны байдлаар)	Төслийн хүчин чадлаас (+,-)	Хангамж (%)	Гэр цэцэрлэги йн тоо	Дулаан хангамжийн одоогийн байдал		
			2015	2016	2017	2018	2019							2020	Төвлөрсөн хангамжтай	Уурын зуухаар халдаг
16	Сэлэнгэ	Алтанбулаг	4729	5052	5089	5142	5196	5250	473	150	401	-251	37	2	Төвлөрсөн	
		Баруунбүрэн	3111	3197	3184	3240	3297	3355	302	140	201	-61	70	4	Төвлөрсөн	
		Баянгол	5403	5516	5608	5698	5789	5882	529	150	358	-208	42	4	Төвлөрсөн	
		Ерөө	6393	6494	6752	6846	6941	7038	633	150	388	-238	39	-	Төвлөрсөн	Уурын зуухаар
		Жавхлант	1974	2099	2164	2204	2245	2286	206	75	224	-149	33	-		Уурын зуухаар
		Зүүнбүрэн	2704	2756	2832	2887	2943	3000	270	140	199	-59	70	-	Төвлөрсөн	
		Мандал	26600	26880	27162	27635	28116	28606	2575	140	1525	-1385	9	1	Төвлөрсөн	Уурын зуухаар
		Орхон	2306	2369	2376	2406	2436	2467	222	75	113	-38	66	3		Уурын зуухаар
		Орхонтуул	3621	3680	3778	3820	3862	3905	351	130	205	-75	63	2	Төвлөрсөн	
		Сайхан	9130	9325	9375	9502	9631	9761	878	125	836	-711	15	2	Төвлөрсөн	
		Сант	1961	2094	2169	2191	2213	2236	201	90	159	-69	57	2	Төвлөрсөн	
		Түшиг	1694	1739	2004	2039	2075	2111	190	125	164	-39	76	2	Төвлөрсөн	
		Хушаат	1831	1929	1989	2051	2115	2181	196	75	196	-56	57	2		Уурын зуухаар
		Хүдэр	2384	2424	2490	2518	2546	2575	232	140	168	-28	83	1	Төвлөрсөн	
		Цагааннуур	4687	4783	5011	5122	5235	5351	482	140	333	-193	42	-	Төвлөрсөн	
Шаамар	3959	3858	3874	3947	4021	4097	369	150	603	-192	44	2	Төвлөрсөн			
		<b>Сүхбаатар_АТ</b>	22238	22482	22911	23283	23661	24045	2164	980	1853	-90	92	6	Төвлөрсөн	Уурын зуухаар
		<b>Дүн</b>	<b>104725</b>	<b>106677</b>	<b>108768</b>	<b>110531</b>	<b>112324</b>	<b>114147</b>	<b>10273</b>	<b>2975</b>	<b>7926</b>	<b>-4951</b>		<b>33</b>		

Эх сурвалж: Үндэсний статистикийн хорооны мэдээлэл, Боловсролын яамны статистик мэдээ, Хот, тосгоны төлөвлөлт, баригажилтын норм ба дүрэм БНБД 30-01-04 ашиглав.

## 22. Төв аймгийн судалгаа

Хүснэгт 22.1. Монгол Улсын хэмжээнд Төрийн өмчийн сургуулийн хүрэлцээ, хангамжийн судалгаа

№	Аймаг	Сумын нэр	Хүн ам					Нор-моор (БНБД 30.01.04)	Барилгын хүчин чадал	Одоо байгаа	Төслийн хүчин чадлаас (+,-)	Хангамж (%)	Баригдсан он	Дулаан хангамжийн одоогийн байдал		
			2015	2016	2017	2018	2019							2020	Төвлөрсөн хангамжтай	Уурын зуухаар халдаг
17	Төв	Алтанбулаг	3040	3099	3260	3329	3397	3466	624	440	376	64	53%		Төвлөрсөн	
		Аргалант	1694	1746	1672	1699	1727	1754	316	264	208	56	49%	1989	Төвлөрсөн	
		Архуст	1251	1289	1322	1350	1377	1405	253	120	155	-35	81%	1995	Төвлөрсөн	
		Батсүмбэр	6752	7081	7113	7200	7286	7373	1327	610	1178	-568	121%	1949	Төвлөрсөн	
		Баян	2139	2162	2198	2228	2259	2289	412	320	271	49	53%	1973	Төвлөрсөн	
		Баяндэлгэр	1394	1431	1498	1516	1533	1551	279	125	152	-27	76%	1977	Төвлөрсөн	
		Баянжаргалан	1570	1603	1656	1679	1701	1724	310	320	210	110	41%	1964	Төвлөрсөн	
		Баян-Өнжүүл	2093	2138	2227	2263	2299	2336	420	350	139	211	25%	1974	Төвлөрсөн	
		Баянхангай	1475	1519	1497	1515	1533	1551	279	280	204	76	46%	1958	Төвлөрсөн	
		Баянцагаан	1808	1861	1880	1919	1957	1996	359	320	132	188	26%	1993	Төвлөрсөн	
		Баянцогт	1785	1890	1922	1937	1953	1968	354	320	218	102	43%	1992	Төвлөрсөн	
		Баянчандмань	4032	4174	4218	4270	4322	4374	787	640	751	-111	73%	1965	Төвлөрсөн	
		Борнуур	4983	5266	5206	5272	5337	5403	973	500	860	-360	108%	1988	Төвлөрсөн	
		Бүрэн	2989	3083	3146	3212	3277	3343	602	320	541	-221	106%	1999	Төвлөрсөн	
		Дэлгэрхаан	1645	1704	1773	1807	1842	1876	338	320	199	121	39%	1991	Төвлөрсөн	
		Жаргалант	6379	6571	6720	6845	6970	7095	1277	920	1191	-271	81%	1960	Төвлөрсөн	
		Заамар	5453	5610	5836	5940	6043	6147	1106	320	1155	-835	226%	2002	Төвлөрсөн	
		<b>Зуунмод_АТ</b>	<b>15942</b>	<b>16736</b>	<b>16953</b>	<b>17254</b>	<b>17556</b>	<b>17857</b>	<b>3214</b>	<b>2853</b>	<b>3565</b>	<b>-712</b>	<b>78%</b>		Төвлөрсөн	
		Лүн	2550	2593	2612	2640	2669	2697	485	320	365	-45	71%	1978	Төвлөрсөн	
		Мөнгөнморьт	1982	2039	2075	2110	2144	2179	392	320	238	82	46%	1981	Төвлөрсөн	
Өндөрширээт	1903	1956	2044	2099	2154	2209	398	640	213	427	21%	1976	Төвлөрсөн			
Сүмбэр	1769	1849	1828	1849	1870	1891	340	150	308	-158	128%	1976	Төвлөрсөн			
Сэргэлэн	1952	1963	2029	2055	2080	2106	379	320	58	262	11%	1984	Төвлөрсөн			
Угтаалцайдам	2627	2723	2723	2760	2798	2835	510	640	442	198	43%	1977	Төвлөрсөн			
Цээл	2478	2549	2632	2695	2758	2821	508	440	486	-46	69%	1975	Төвлөрсөн			
Эрдэнэ	3756	3804	3959	4028	4097	4166	750	320	468	-148	91%		Төвлөрсөн			
Эрдэнэсант	4284	4393	4463	4546	4628	4711	848	700	752	-52	67%	1938	Төвлөрсөн			
<b>Дүн</b>			<b>89725</b>	<b>92832</b>	<b>94462</b>	<b>96016</b>	<b>97569</b>	<b>99123</b>	<b>17842</b>	<b>13192</b>	<b>14835</b>	<b>-3589</b>				

Эх сурвалж: Хүн амын тоог Үндэсний статистикийн хорооны мэдээллээс түүвэрлэв. Төрөөс боловсролын талаар баримтлах 2014-2024 хүртэлх бодлогын шалгуур үзүүлэлтэд ЕБС нэг ээлжээр хичээлэх боломж бүрдсэн байна гэж заасан.

Хүснэгт 22.2. Монгол Улсын хэмжээнд Төрийн өмчийн цэцэрлэгийн хүрэлцээ, хангамжийн судалгаа

№	Аймаг	Сумын нэр	Хүн ам						Нормоор (БНБД 30.01.04)	Барилгын хүчин чадал	Одоо байгаа	Төслийн хүчин чадлаас (+,-)	Хангамж (%)	Баригдсан он	Дулаан хангамжийн одоогийн байдал	
			2015	2016	2017	2018	2019	2020							Төвлөрсөн хангамжтай	Уурын зуухаар халдаг
17	Төв	Алтанбулаг	3040	3099	3260	3329	3397	3466	312	75	75	0	100	3		Уурын зуухаар
		Аргалант	1694	1746	1672	1699	1727	1754	158	75	121	-46	62	-	Төвлөрсөн	
		Архуст	1251	1289	1322	1350	1377	1405	126	75	104	-29	72	-		Уурын зуухаар
		Батсүмбэр	6752	7081	7113	7200	7286	7373	664	100	100	0	100	-	Төвлөрсөн	
		Баян	2139	2162	2198	2228	2259	2289	206	75	120	-45	63	1	Төвлөрсөн	
		Баяндэлгэр	1394	1431	1498	1516	1533	1551	140	50	50	0	100	-		Уурын зуухаар
		Баянжаргалан	1570	1603	1656	1679	1701	1724	155	75	50	25	150	1	Төвлөрсөн	
		Баян-Өнжүүл	2093	2138	2227	2263	2299	2336	210	50	50	0	100	-		Уурын зуухаар
		Баянхангай	1475	1519	1497	1515	1533	1551	140	120	107	13	112	-		Уурын зуухаар
		Баянцагаан	1808	1861	1880	1919	1957	1996	180	75	108	-33	69	1		Уурын зуухаар
		Баянцогт	1785	1890	1922	1937	1953	1968	177	75	75	0	100	4		Уурын зуухаар
		Баянчандмань	4032	4174	4218	4270	4322	4374	394	125	278	-153	45	-	Төвлөрсөн	
		Борнуур	4983	5266	5206	5272	5337	5403	486	140	150	-10	93	3		Уурын зуухаар
		Бүрэн	2989	3083	3146	3212	3277	3343	301	100	75	25	133	-	Төвлөрсөн	
		Дэлгэрхаан	1645	1704	1773	1807	1842	1876	169	90	90	0	100	-		Уурын зуухаар
		Жаргалант	6379	6571	6720	6845	6970	7095	639	75	514	-439	15	2	Төвлөрсөн	
		Заамар	5453	5610	5836	5940	6043	6147	553	195	50	145	390	-	Төвлөрсөн	
		Лүн	2550	2593	2612	2640	2669	2697	243	115	536	-421	21	2	Төвлөрсөн	
		Мөнгөнморьт	1982	2039	2075	2110	2144	2179	196	75	198	-123	38	2		Уурын зуухаар
		Өндөрширээт	1903	1956	2044	2099	2154	2209	199	75	109	-34	69	-	Төвлөрсөн	
Сүмбэр	1769	1849	1828	1849	1870	1891	170	140	164	-24	85	1		Уурын зуухаар		
Сэргэлэн	1952	1963	2029	2055	2080	2106	190	100	148	-48	68	2		Уурын зуухаар		
Угтаалцайдам	2627	2723	2723	2760	2798	2835	255	140	120	20	117	3	Төвлөрсөн			
Цээл	2478	2549	2632	2695	2758	2821	254	50	70	-20	71	1	Төвлөрсөн			
Эрдэнэ	3756	3804	3959	4028	4097	4166	375	75	95	-20	79	6		Уурын зуухаар		
Эрдэнэсант	4284	4393	4463	4546	4628	4711	424	125	130	-5	96	4		Уурын зуухаар		
<b>Зуунмод_АТ</b>	<b>15942</b>	<b>16736</b>	<b>16953</b>	<b>17254</b>	<b>17556</b>	<b>17857</b>	<b>1607</b>	<b>1300</b>	<b>1,180</b>	<b>120</b>	<b>110</b>	<b>-</b>	<b>Төвлөрсөн</b>			
<b>Дүн</b>	<b>89725</b>	<b>92832</b>	<b>94462</b>	<b>96016</b>	<b>97569</b>	<b>99123</b>	<b>8921</b>	<b>3765</b>	<b>4867</b>	<b>-1450</b>						

Эх сурвалж: Үндэсний статистикийн хорооны мэдээлэл, Боловсролын яамны статистик мэдээ, Хот, тосгоны төлөвлөлт, баригажилтын норм ба дүрэм БНБД 30-01-04 ашиглав.

## 23. Увс аймгийн судалгаа

Хүснэгт 23.1. Монгол Улсын хэмжээнд Төрийн өмчийн сургуулийн хүрэлцээ, хангамжийн судалгаа

№	Аймаг	Сумын нэр	Хүн ам						Нормоор (БНБД 30.01.04)	Барилгын хүчин чадал	Одоо байгаа	Төслийн хүчин чадлаас (+,-)	Хангамж (%)	Баригдсан он	Дулаан хангамжийн одоогийн байдал	
			2015	2016	2017	2018	2019	2020							Төвлөрсөн хангамжтай	Уурын зуухаар халдаг
18	Увс	Баруунтуруун	2648	2678	2700	2740	2781	2822	508	320	607	-287	53	1991	Төвлөрсөн	
		Бөхмөрөн	2165	2208	2284	2334	2385	2437	439	440	400	40	110	1975	Төвлөрсөн	
		Давст	1572	1622	1703	1732	1761	1791	322	260	200	60	130	2010	Төвлөрсөн	
		Завхан	1803	1832	1843	1874	1906	1938	349	320	290	30	110	2010	Төвлөрсөн	
		Зүүнговь	2705	2729	2778	2835	2893	2953	531	320	489	-169	65	1972	Төвлөрсөн	
		Зүүнхангай	2240	2262	2305	2343	2382	2421	436	320	497	-177	64		Төвлөрсөн	
		Малчин	2486	2515	2494	2534	2575	2616	471	320	414	-94	77	1964	Төвлөрсөн	
		Наранбулаг	4043	4203	4266	4347	4430	4514	812	440	589	-149	75		Төвлөрсөн	
		Өлгий	2347	2365	2417	2471	2526	2583	465	400	582	-182	69	1975	Төвлөрсөн	
		Өмнөговь	4450	4499	4628	4737	4849	4963	893	620	1,065	-445	58		Төвлөрсөн	
		Өндөрхангай	3177	3204	3232	3282	3333	3384	609	450	702	-252	64	1984	Төвлөрсөн	
		Сагил	2343	2382	2463	2516	2570	2625	473	320	266	54	120	1972	Төвлөрсөн	
		Тариалан	3853	3952	4022	4116	4212	4311	776	320	857	-537	37		Төвлөрсөн	
		Түргэн	2129	2121	2150	2196	2243	2291	412	160	199	-39	80	1962	Төвлөрсөн	
		Тэс	5218	5203	5273	5384	5497	5613	1010	740	1,067	-327	69	1983	Төвлөрсөн	
		Ховд	2391	2398	2456	2512	2569	2628	473	320	513	-193	62		Төвлөрсөн	
		Хяргас	2474	2513	2585	2632	2680	2729	491	640	617	23	104	1958,	Төвлөрсөн	
		Цагаанхайрхан	2003	2003	2061	2086	2111	2137	385	320	379	-59	84	2003	Төвлөрсөн	
<b>Улаангом_АТ</b>	<b>30349</b>	<b>30688</b>	<b>30946</b>	<b>31588</b>	<b>32243</b>	<b>32912</b>	<b>5924</b>	<b>4500</b>	<b>7,691</b>	<b>-3191</b>	<b>85</b>	<b>1964</b>	<b>Төвлөрсөн</b>			
<b>Дүн</b>	<b>80396</b>	<b>81377</b>	<b>82606</b>	<b>84259</b>	<b>85946</b>	<b>87667</b>	<b>15780</b>	<b>7030</b>	<b>17424</b>	<b>-5139</b>						

Эх сурвалж: Хүн амын тоог Үндэсний статистикийн хорооны мэдээллээс түүвэрлэв. Төрөөс боловсролын талаар баримтлах 2014-2024 хүртэлх бодлогын шалгуур үзүүлэлтэд ЕБС нэг ээлжээр хичээлэх боломж бүрдсэн байна гэж заасан.

Хүснэгт 23.2. Монгол Улсын хэмжээнд Төрийн өмчийн цэцэрлэгийн хүрэлцээ, хангамжийн судалгаа

№	Аймаг	Сумын нэр	Хүн ам					Нормоор (БНБД 30.01.04)	Барилгын хүчин чадал	Одоо байгаа	Төслийн хүчин чадлаас (+,-)	Хангамж (%)	Баригдсан он	Дулаан хангамжийн одоогийн байдал		
			2015	2016	2017	2018	2019							2020	Төвлөрсөн хангамжтай	Уурын зуухаар халдаг
18	Увс	Баруунтуруун	2648	2678	2700	2740	2781	2822	254	90	220	-130	41	3		Уурын зуухтай
		Бөхмөрөн	2165	2208	2284	2334	2385	2437	219	75	154	-79	49	3	Төвлөрсөн	
		Давст	1572	1622	1703	1732	1761	1791	161	50	156	-106	32	4		Уурын зуухтай
		Завхан	1803	1832	1843	1874	1906	1938	174	75	159	-84	47	1		Уурын зуухтай
		Зүүнговь	2705	2729	2778	2835	2893	2953	266	50	253	-203	20	2		Уурын зуухтай
		Зүүнхангай	2240	2262	2305	2343	2382	2421	218	90	170	-80	53	5		Уурын зуухтай
		Малчин	2486	2515	2494	2534	2575	2616	235	90	203	-113	44	5		Уурын зуухтай
		Наранбулаг	4043	4203	4266	4347	4430	4514	406	150	426	-276	35	5		Уурын зуухтай
		Өлгий	2347	2365	2417	2471	2526	2583	232	90	190	-100	47	4		Уурын зуухтай
		Өмнөговь	4450	4499	4628	4737	4849	4963	447	90	381	-291	24	4		Уурын зуухтай
		Өндөрхангай	3177	3204	3232	3282	3333	3384	305	90	253	-163	36	4		Уурын зуухтай
		Сагил	2343	2382	2463	2516	2570	2625	236	100	210	-110	48	4		Уурын зуухтай
		Тариалан	3853	3952	4022	4116	4212	4311	388	125	379	-254	33	4		Уурын зуухтай
		Түргэн	2129	2121	2150	2196	2243	2291	206	100	136	-36	74	5		Уурын зуухтай
		Тэс	5218	5203	5273	5384	5497	5613	505	75	446	-371	17	2		Уурын зуухтай
		Ховд	2391	2398	2456	2512	2569	2628	237	75	220	-145	34	3		Уурын зуухтай
		Хяргас	2474	2513	2585	2632	2680	2729	246	90	230	-140	39	4		Уурын зуухтай
		Цагаанхайрхан	2003	2003	2061	2086	2111	2137	192	100	161	-61	62	4		Уурын зуухтай
Улаангом_АТ	30349	30688	30946	31588	32243	32912	2962	1180	2,233	-1053	53	5	Төвлөрсөн	Уурын зуухтай		
<b>Дүн</b>			<b>80396</b>	<b>81377</b>	<b>82606</b>	<b>84259</b>	<b>85946</b>	<b>87667</b>	<b>7890</b>	<b>2785</b>	<b>6580</b>	<b>-3795</b>		<b>71</b>		

Эх сурвалж: Үндэсний статистикийн хорооны мэдээлэл, Боловсролын яамны статистик мэдээ, Хот, тосгоны төлөвлөлт, баригажилтын норм ба дүрэм БНБД 30-01-04 ашиглав.

## 24. Ховд аймгийн судалгаа

Хүснэгт 24.1. Монгол Улсын хэмжээнд Төрийн өмчийн сургуулийн хүрэлцээ, хангамжийн судалгаа

№	Аймаг	Сумын нэр	Хүн ам						Нормоор (БНБД 30.01.04)	Барилгын хүчин чадал	Одоо байгаа	Төслийн хүчин чадлаас (+,-)	Хангамж (%)	Баригдсан он	Дулаан хангамжийн одоогийн байдал	
			2015	2016	2017	2018	2019	2020							Төвлөрсөн хангамжтай	Уурын зуухаар халдаг
19	Ховд	Алтай	3086	3166	3219	3277	3336	3396	611	550	638	-88	86	1974	Төвлөрсөн	
		Булган	9381	9704	10126	10298	10473	10651	1917	1500	2,299	-799	65	1984	Төвлөрсөн	
		Буянт	3392	3524	3644	3691	3739	3787	682	320	420	-100	76	1976	Төвлөрсөн	
		Дарви	2817	2863	3013	3056	3100	3144	566	560	559	1	100	1985		Уурын зуухаар
		Дөргөн	2893	2939	3044	3105	3167	3231	582	720	625	95	115	1976	Төвлөрсөн	
		Дуут	1947	2006	2058	2096	2135	2174	391	320	211	109	152	1990	Төвлөрсөн	
		Зэрэг	3143	3184	3245	3323	3403	3485	627	1440	563	877	256	1971	Төвлөрсөн	
		Манхан	4067	4155	4217	4286	4356	4427	797	680	793	-113	86	1997	Төвлөрсөн	
		Мөнххайрхан	2184	2221	2216	2233	2250	2267	408	260	365	-105	71	1970	Төвлөрсөн	
		Мөст	3075	3067	3144	3203	3263	3324	598	680	596	84	114	1972	Төвлөрсөн	
		Мянгад	3581	3600	3630	3699	3769	3841	691	440	473	-33	93	1938	Төвлөрсөн	
		Үенч	4083	4155	4091	4147	4204	4261	767	760	815	-55	93	1952	Төвлөрсөн	
		Ховд	3477	3469	3554	3638	3724	3812	686	320	457	-137	70	1958	Төвлөрсөн	
		Цэцэг	2922	2974	3051	3108	3166	3225	581	640	482	158	133	1986	Төвлөрсөн	
		Чандмань	2860	2916	2937	2989	3042	3096	557	724	490	234	148	1973	Төвлөрсөн	
		Эрдэнэбүрэн	2339	2360	2374	2391	2408	2425	437	320	321	-1	100	1992	Төвлөрсөн	
		<b>Жаргалант_АТ</b>	27880	29022	29800	30518	31253	32006	5761	6300	7,762	-1482	81	1964	Төвлөрсөн	
		<b>Дүн</b>	<b>83127</b>	<b>85325</b>	<b>87363</b>	<b>89058</b>	<b>90788</b>	<b>92553</b>	<b>16660</b>	<b>16534</b>	<b>17869</b>	<b>-2825</b>				

Эх сурвалж: Хүн амын тоог Үндэсний статистикийн хорооны мэдээллээс түүвэрлэв. Төрөөс боловсролын талаар баримтлах 2014-2024 хүртэлх бодлогын шалгуур үзүүлэлтэд ЕБС нэг ээлжээр хичээлэх боломж бүрдсэн байна гэж заасан.



Хүснэгт 24.2. Монгол Улсын хэмжээнд Төрийн өмчийн цэцэрлэгийн хүрэлцээ, хангамжийн судалгаа

№	Аймаг	Сумын нэр	Хүн ам						Нор-моор (БНБД 30.01.04)	Барилгын хүчин чадал	Одоо байгаа	Төслийн хүчин чадлаас (+,-)	Хангамж (%)	Баригдсан он	Дулаан хангамжийн одоогийн байдал	
			2015	2016	2017	2018	2019	2020							Төвлөрсөн хангамжтай	Уурын зуухаар халдаг
19	Ховд	Алтай	3086	3166	3219	3277	3336	3396	306	75	204	-129	37	4	Төвлөрсөн	
		Булган	9381	9704	10126	10298	10473	10651	959	175	491	-316	36	6		Уурын зуухтай
		Буянт	3392	3524	3644	3691	3739	3787	341	100	160	-60	63	2		Уурын зуухтай
		Дарви	2817	2863	3013	3056	3100	3144	283	100	181	-81	55	2		Уурын зуухтай
		Дөргөн	2893	2939	3044	3105	3167	3231	291	100	264	-164	38	4		Уурын зуухтай
		Дуут	1947	2006	2058	2096	2135	2174	196	100	130	-30	77	3	Төвлөрсөн	
		Зэрэг	3143	3184	3245	3323	3403	3485	314	200	224	-24	89	4		Уурын зуухтай
		Манхан	4067	4155	4217	4286	4356	4427	398	100	218	-118	46	4		Уурын зуухтай
		Мөнххайрхан	2184	2221	2216	2233	2250	2267	204	75	120	-45	63	3		Уурын зуухтай
		Мөст	3075	3067	3144	3203	3263	3324	299	100	204	-104	49	4		Уурын зуухтай
		Мянгад	3581	3600	3630	3699	3769	3841	346	75	100	-25	75	4		Уурын зуухтай
		Үенч	4083	4155	4091	4147	4204	4261	384	165	299	-134	55	6		Уурын зуухтай
		Ховд	3477	3469	3554	3638	3724	3812	343	90	214	-124	42	4		Уурын зуухтай
		Цэцэг	2922	2974	3051	3108	3166	3225	290	145	277	-132	52	2		Уурын зуухтай
		Чандмань	2860	2916	2937	2989	3042	3096	279	90	157	-67	57	4	Төвлөрсөн	
Эрдэнэбүрэн	2339	2360	2374	2391	2408	2425	218	90	116	-26	78	2		Уурын зуухтай		
Жаргалант_АТ	27880	29022	29800	30518	31253	32006	2881	1420	2,481	-1061	57	5	Төвлөрсөн	Уурын зуухтай		
<b>Дүн</b>			<b>83127</b>	<b>85325</b>	<b>87363</b>	<b>89058</b>	<b>90788</b>	<b>92553</b>	8330	3200	5840	-2640		63		

Эх сурвалж: Үндэсний статистикийн хорооны мэдээлэл, Боловсролын яамны статистик мэдээ, Хот, тосгоны төлөвлөлт, баригажилтын норм ба дүрэм БНБД 30-01-04 ашиглав.

## 25. Хөвсгөл аймгийн судалгаа

Хүснэгт 25.1. Монгол Улсын хэмжээнд Төрийн өмчийн сургуулийн хүрэлцээ, хангамжийн судалгаа

№	Аймаг	Сумын нэр	Хүн ам					Нормоор (БНБД 30.01.04)	Барилгын хүчин чадал	Одоо байгаа	Төслийн хүчин чадлаас (+,-)	Хангамж (%)	Баригдсан он	Дулаан хангамжийн одоогийн байдал		
			2015	2016	2017	2018	2019							2020	Төвлөрсөн хангамжтай	Уурын зуухаар халдаг
20	Хөвсгөл	Алаг-Эрдэнэ	6219	6439	6526	6630	6736	6843	1232	420	948	-528	44	1982	Төвлөрсөн	
		Арбулаг	4013	4013	4000	4075	4151	4229	761	600	463	137	130	1971	Төвлөрсөн	
		Баянзүрх	3963	3997	4008	4047	4086	4126	743	320	778	-458	41	1947	Төвлөрсөн	
		Бүрэнтогтох	4252	4353	4453	4534	4616	4700	846	690	745	-55	93	1976	Төвлөрсөн	
		Галт	5242	5347	5494	5576	5659	5744	1034	920	907	13	101	1989	Төвлөрсөн	
		Жаргалант	5189	5241	5319	5396	5474	5553	1000	471	1,011	-540	47	2000	Төвлөрсөн	
		Их-Уул	4001	4082	4129	4204	4280	4358	784	770	792	-22	97	1958	Төвлөрсөн	
		<b>Мөрөн_АТ</b>	37921	38582	39404	40095	40798	41514	7472	7800	8,903	-1103	88	1965	Төвлөрсөн	
		Рашаант	3642	3688	3740	3790	3841	3892	701	395	686	-291	58	2001	Төвлөрсөн	
		Рэнчинлхүмбэ	4839	4885	4907	4968	5030	5092	917	1010	852	158	119	2013	Төвлөрсөн	
		Тариалан	5749	5876	6096	6187	6279	6373	1147	750	1,056	-306	71	1976	Төвлөрсөн	
		Тосонцэнгэл	4156	4261	4344	4430	4518	4607	829	420	702	-282	60	1988	Төвлөрсөн	
		Төмөрбулаг	4209	4282	4367	4435	4504	4574	823	470	653	-183	72	1974	Төвлөрсөн	
		Түнэл	4056	4116	4214	4282	4351	4421	796	320	509	-189	63	1991	Төвлөрсөн	
		Улаан-Уул	4224	4263	4259	4309	4360	4411	794	510	816	-306	63	1989	Төвлөрсөн	
		Ханх	2446	2729	2783	2831	2880	2929	527	570	503	67	113	1998	Төвлөрсөн	
		Цагааннуур	1830	1893	1950	1986	2023	2060	371	340	425	-85	80	1981	Төвлөрсөн	
		Цагаан-Уул	5430	5536	5641	5741	5843	5946	1070	640	944	-304	68	1952	Төвлөрсөн	
		Цагаан-Үүр	2566	2607	2650	2673	2696	2720	490	300	460	-160	65	1964	Төвлөрсөн	
		Цэцэрлэг	4513	4520	4538	4607	4677	4748	855	960	771	189	125	1972	Төвлөрсөн	
Чандмань-Өндөр	3039	3070	3058	3088	3118	3149	567	320	534	-214	60	1996	Төвлөрсөн			
Шинэ-Идэр	3198	3274	3278	3310	3342	3375	607	515	452	63	114		Төвлөрсөн			
Эрдэнэбулган	2797	2903	2988	3033	3079	3125	563	540	472	68	114		Төвлөрсөн			
<b>Дүн</b>			<b>127494</b>	<b>129957</b>	<b>132146</b>	<b>134227</b>	<b>136342</b>	<b>138491</b>	<b>24928</b>	<b>12251</b>	<b>24382</b>	<b>-5026</b>				

Эх сурвалж: Хүн амын тоог Үндэсний статистикийн хорооны мэдээллээс түүвэрлэв. Төрөөс боловсролын талаар баримтлах 2014-2024 хүртэлх бодлогын шалгуур үзүүлэлтэд ЕБС нэг ээлжээр хичээлэх боломж бүрдсэн байна гэж заасан.

Хүснэгт 25.2. Монгол Улсын хэмжээнд Төрийн өмчийн цэцэрлэгийн хүрэлцээ, хангамжийн судалгаа

№	Аймаг	Сумын нэр	Хүн ам					Нор-моор (БНБД 30.01.04)	Барилгын хүчин чадал	Одоо байгаа	Төслийн хүчин чадлаас (+,-)	Хангамж (%)	Баригдсан он	Дулаан хангамжийн одоогийн байдал		
			2015	2016	2017	2018	2019							2020	Төвлөрсөн хангамжтай	Уурын зуухаар халдаг
20	Хөвсгөл	Алаг-Эрдэнэ	6219	6439	6526	6630	6736	6843	616	75	461	-386	16	-	Төвлөрсөн	
		Арбулаг	4013	4013	4000	4075	4151	4229	381	150	139	11	108	4		Уурын зуухтай
		Баянзүрх	3963	3997	4008	4047	4086	4126	371	100	180	-80	56	6		Уурын зуухтай
		Бүрэнтогтох	4252	4353	4453	4534	4616	4700	423	75	396	-321	19	4		Уурын зуухтай
		Галт	5242	5347	5494	5576	5659	5744	517	100	297	-197	34	2		Уурын зуухтай
		Жаргалант	5189	5241	5319	5396	5474	5553	500	75	274	-199	27	2		Уурын зуухтай
		Их-Уул	4001	4082	4129	4204	4280	4358	392	120	310	-190	39	8	Төвлөрсөн	
		Рашаант	3642	3688	3740	3790	3841	3892	350	100	310	-210	32	7		Уурын зуухтай
		Рэнчинлхүмбэ	4839	4885	4907	4968	5030	5092	458	75	227	-152	33	3	Төвлөрсөн	
		Тариалан	5749	5876	6096	6187	6279	6373	574	150	358	-208	42	6	Төвлөрсөн	
		Тосонцэнгэл	4156	4261	4344	4430	4518	4607	415	175	254	-79	69	3	Төвлөрсөн	
		Төмөрбулаг	4209	4282	4367	4435	4504	4574	412	75	177	-102	42	4		Уурын зуухтай
		Түнэл	4056	4116	4214	4282	4351	4421	398	100	229	-129	44	6	Төвлөрсөн	
		Улаан-Уул	4224	4263	4259	4309	4360	4411	397	75	226	-151	33	1	Төвлөрсөн	
		Ханх	2446	2729	2783	2831	2880	2929	264	100	204	-104	49	-		Уурын зуухтай
		Цагааннуур	1830	1893	1950	1986	2023	2060	185	100	167	-67	60	2	Төвлөрсөн	
		Цагаан-Уул	5430	5536	5641	5741	5843	5946	535	100	329	-229	30	6	Төвлөрсөн	
		Цагаан-Үүр	2566	2607	2650	2673	2696	2720	245	150	259	-109	58	-	Төвлөрсөн	
		Цэцэрлэг	4513	4520	4538	4607	4677	4748	427	75	249	-174	30	4	Төвлөрсөн	
		Чандмань-Өндөр	3039	3070	3058	3088	3118	3149	283	75	220	-145	34	2	Төвлөрсөн	
Шинэ-Идэр	3198	3274	3278	3310	3342	3375	304	75	166	-91	45	3	Төвлөрсөн			
Эрдэнэбулган	2797	2903	2988	3033	3079	3125	281	100	245	-145	41	2		Уурын зуухтай		
Мөрөн_АТ	37921	38582	39404	40095	40798	41514	3736	1815	3,381	-1566	54	11	Төвлөрсөн	Уурын зуухтай		
Дүн			127494	129957	132146	134227	136342	138491	12464	4035	9058	-5034		86		

Эх сурвалж: Үндэсний статистикийн хорооны мэдээлэл, Боловсролын яамны статистик мэдээ, Хот, тосгоны төлөвлөлт, баригажилтын норм ба дүрэм БНБД 30-01-04 ашиглав.

## 26. Хэнтий аймгийн судалгаа

Хүснэгт 26.1. Монгол Улсын хэмжээнд Төрийн өмчийн сургуулийн хүрэлцээ, хангамжийн судалгаа

№	Аймаг	Сумын нэр	Хүн ам					Нормоор (БНБД 30.01.04)	Барилгын хүчин чадал	Одоо байгаа	Төслийн хүчин чадлаас (+,-)	Хангамж (%)	Баригдсан он	Дулаан хангамжийн одоогийн байдал		
			2015	2016	2017	2018	2019							2020	Төвлөрсөн хангамжтай	Уурын зуухаар халдаг
21	Хэнтий	Батноров	5413	5467	5512	5575	5639	5703	1027	370	616	-246	60		Төвлөрсөн	
		Батширээт	2248	2312	2340	2366	2392	2419	435	360	314	46	115		Төвлөрсөн	
		Баян-Адарга	2418	2394	2496	2538	2581	2624	472	370	280	90	132		Төвлөрсөн	
		Баянмөнх	1627	1665	1673	1704	1736	1768	318	320	207	113	155		Төвлөрсөн	
		Баян-Овоо	1657	1709	1779	1798	1817	1837	331	320	280	40	114		Төвлөрсөн	
		Баянхутаг	2158	2244	2379	2408	2437	2467	444	320	82	238	390		Төвлөрсөн	
		Биндэр	3976	4004	4013	4050	4087	4125	743	1060	751	309	141		Төвлөрсөн	
		Бор-Өндөр	8576	8745	8936	9106	9279	9456	1702	1010	1750	-740	58		Төвлөрсөн	
		Галшир	2112	2194	2245	2289	2334	2380	428	280	172	108	163		Төвлөрсөн	
		Дадал	2821	2892	3006	3051	3097	3143	566	390	280	110	139		Төвлөрсөн	
		Дархан	1839	1903	1953	2003	2054	2107	379	336	280	56	120		Төвлөрсөн	
		Дэлгэрхаан	2339	2396	2513	2548	2583	2619	472	220	280	-60	79		Төвлөрсөн	
		Жаргалтхаан	2092	2159	2176	2199	2222	2246	404	275	280	-5	98		Төвлөрсөн	
		Мөрөн	1833	1922	1915	1938	1961	1985	357	220	280	-60	79		Төвлөрсөн	
		Норовлин	2341	2382	2480	2524	2569	2614	471	320	280	40	114		Төвлөрсөн	
		Өмнөдэлгэр	5521	5379	5652	5730	5809	5889	1060	640	967	-327	66		Төвлөрсөн	
		Цэнхэрмандал	1848	1871	1985	2009	2033	2058	370	320	280	40	114		Төвлөрсөн	
		<b>Хэрлэн_АТ</b>	21520	51970	22961	23438	23925	24422	4396	3600	5534	-1934	65		Төвлөрсөн	
		<b>Дүн</b>	<b>72339</b>	<b>103608</b>	<b>76014</b>	<b>77274</b>	<b>78556</b>	<b>79861</b>	<b>14375</b>	<b>7131</b>	<b>12913</b>	<b>-3312</b>				

Эх сурвалж: Хүн амын тоог Үндэсний статистикийн хорооны мэдээллээс түүвэрлэв. Төрөөс боловсролын талаар баримтлах 2014-2024 хүртэлх

бодлогын шалгуур үзүүлэлтэд ЕБС нэг ээлжээр хичээлэх боломж бүрдсэн байна гэж заасан.

Хүснэгт 26.2. Монгол Улсын хэмжээнд Төрийн өмчийн цэцэрлэгийн хүрэлцээ, хангамжийн судалгаа

№	Аймаг	Сумын нэр	Хүн ам					Нормоор (БНБД 30.01.04)	Барилгын хүчин чадал	Одоо байгаа	Төслийн хүчин чадлаас (+,-)	Хангамж (%)	Баригдсан он	Дулаан хангамжийн одоогийн байдал		
			2015	2016	2017	2018	2019							2020	Төвлөрсөн хангамжтай	Уурын зуухаар халдаг
21	Хэнтий	Батноров	5413	5467	5512	5575	5639	5703	513	170	447	-277	38	2		Уурын зуухтай
		Батширээт	2248	2312	2340	2366	2392	2419	218	95	155	-60	61	3		Уурын зуухтай
		Баян-Адарга	2418	2394	2496	2538	2581	2624	236	115	194	-79	59	5		Уурын зуухтай
		Баянмөнх	1627	1665	1673	1704	1736	1768	159	75	123	-48	61	1		Уурын зуухтай
		Баян-Овоо	1657	1709	1779	1798	1817	1837	165	70	144	-74	49	2	Төвлөрсөн	
		Баянхутаг	2158	2244	2379	2408	2437	2467	222	50	68	-18	74	2		Уурын зуухтай
		Биндэр	3976	4004	4013	4050	4087	4125	371	190	284	-94	67	5		Уурын зуухтай
		Бор-Өндөр	8576	8745	8936	9106	9279	9456	851	300	130	170	231	2	Төвлөрсөн	
		Галшир	2112	2194	2245	2289	2334	2380	214	75	741	-666	10	2		Уурын зуухтай
		Дадал	2821	2892	3006	3051	3097	3143	283	145	154	-9	94	4		Уурын зуухтай
		Дархан	1839	1903	1953	2003	2054	2107	190	75	252	-177	30	3		Уурын зуухтай
		Дэлгэрхаан	2339	2396	2513	2548	2583	2619	236	95	110	-15	86	3		Уурын зуухтай
		Жаргалтхаан	2092	2159	2176	2199	2222	2246	202	100	180	-80	56	-		Уурын зуухтай
		Мөрөн	1833	1922	1915	1938	1961	1985	179	75	174	-99	43	1	Төвлөрсөн	
		Норовлин	2341	2382	2480	2524	2569	2614	235	110	128	-18	86	5		Уурын зуухтай
		Өмнөдэлгэр	5521	5379	5652	5730	5809	5889	530	270	222	48	122	7		Уурын зуухтай
Цэнхэрмандал	1848	1871	1985	2009	2033	2058	185	60	458	-398	13	4		Уурын зуухтай		
		<b>Хэрлэн_АТ</b>	21520	51970	22961	23438	23925	24422	2198	1350	1,805	-455	75	7	Төвлөрсөн	Уурын зуухтай
<b>Дүн</b>			<b>72339</b>	<b>103608</b>	<b>76014</b>	<b>77274</b>	<b>78556</b>	<b>79861</b>	<b>7188</b>	<b>3420</b>	<b>5769</b>	<b>-2567</b>				

Эх сурвалж: Үндэсний статистикийн хорооны мэдээлэл, Боловсролын яамны статистик мэдээ, Хот, тосгоны төлөвлөлт, баригажилтын норм ба дүрэм БНБД 30-01-04 ашиглав.

## **27. Судалгааны дүгнэлт**

Ерөнхий боловсролын сургуулийн хувьд дээрх судалгааг дүгнэвэл төслийн хүчин чадлаас 60 хувиас дээш давсан тохиолдолд сургуулийн сургууль нэмж төлөвлөх, төслийн хүчин чадлын 60 хувиас доош тохиолдолд тухайн орон нутгийн сургуулийг өргөтгөх шаардлагатай байна.

### **27.1. Ерөнхий боловсролын сургууль**

21 аймаг, 330 сумын хэмжээнд 2017 оны байдлаар судалгаагаар 47648 хүүхэд барилгын хүчин чадлаас давсан барилга байгууламжид суралцаж байна.

Сургуулийн хувьд судалгааг дүгнэвэл хүн амын өсөлттэй уялдуулан шинээр төлөвлөх болон өргөтгөл хийх шаардлагатай.

### **27.2. Хүүхдийн цэцэрлэг**

Цэцэрлэгийн хувьд судалгааг дүгнэвэл хүн амын өсөлттэй уялдуулан шинээр төлөвлөх болон өргөтгөл хийх шаардлагатай.

21 аймаг, 330 сумын хэмжээнд 2017 оны байдлаар судалгаагаар сурагч барилгын хүчин чадлаас давсан барилга байгууламжид суралцаж байна.

## БОЛОВСРОЛ, СОЁЛ, ШИНЖЛЭХ УХААН, СПОРТЫН САЛБАРЫН 2018 ОНЫ ХӨРӨНГӨ ОРУУЛАЛТ, ТӨСӨЛ, АРГА ХЭМЖЭЭНИЙ МЭДЭЭ

№	Хуулийн дугаар	Төсөл, арга хэмжээний нэр, хүчин чадал, байршил	эхлэх	дуусах	2018 Төсөвт өртөг /сая төг/	2018 Санхүүжих дүн /сая төг/	Гэрээний үнийн дүн	Гэрээ байгуулсан огноо	Гэрээ дуусах огноо	Гүйцэтгэгчийн нэр	Хэрэгжүүлсэн байгууллага	Ажлын хувь
		<b>Архангай</b>										
		<b>Барилга</b>			<b>2,739.2</b>	<b>1,389.2</b>						
1	XIII.1.1.22	Сургуулийн дотуур байрын барилга, 75 ор /Архангай, Хангай сум/	2012	2018	657.2	107.2	-	-	-	-		
3	XIII.1.1.182	Цэцэрлэгийн барилга, 50 ор /Архангай, Хангай сум/	2018	2018	532.0	532.0		2018.06.15		Баянмогод ХХК	БСШУСЯ	10%
4	XIII.1.1.226	Цэцэрлэгийн барилга, 150 ор /Архангай, Эрдэнэмандал сум/	2018	2019	1,400.0	600.0	1,296.0	2018.06.15		Гурвантамир ХХК	БСШУСЯ	0%
5	XIII.1.2.26	Сургууль, цэцэрлэгийн уурын зуухны их засвар /Архангай, Эрдэнэмандал сум/	2018	2018	150.0	150.0	148.7			Исгэл ХХК	Орон нутаг	50%
		<b>Баян-Өлгий</b>										
		<b>Барилга</b>			<b>6,160.0</b>	<b>4,360.0</b>						
4	XIII.1.1.187	Цэцэрлэгийн барилга, 100 ор /Баян-Өлгий, Бугат сум/	2018	2019	600.0	300.0				Вивазон ХХК	ТӨБЗГ	
5	XIII.1.1.188	Бага сургууль, цэцэрлэгийн цогцолборын барилга /Баян-Өлгий, Өлгий сум/	2018	2019	3,500.0	2,000.0					Орон нутаг	
6	XIII.1.1.200	Цэцэрлэгийн барилга, 75 ор /Баян-Өлгий, Ногооннуур сум/	2018	2018	500.0	500.0					ТӨБЗГ	
7	XIII.1.1.201	Цэцэрлэгийн барилга, 50 ор /Баян-Өлгий, Ногооннуур сум, Улаанчулуут баг/	2018	2018	360.0	360.0	289.0	2018.08.01	2019.11.07	Көркем ХХК	ТӨБЗГ	
8	XIII.1.1.204	Цэцэрлэгийн барилга, 125 ор /Баян-Өлгий, Сагсай сум/	2018	2018	1,200.0	1,200.0					Орон нутаг	
		<b>Баянхонгор</b>										
		<b>Барилга</b>			<b>12,390.1</b>	<b>4,596.4</b>						
1	XIII.1.1.9	Сургуулийн барилга, 960 суудал /Баянхонгор, Баянхонгор сум/	2012	2019	5,274.0	1,000.0	4,622.5	2013.08.28	2018.07.25	Их наяп хөгжил ХХК		80%

2	XIII.1.1.63	Сургуулийн барилга /Баянхонгор, Баянхонгор сум, Баян-Ойт сургууль/	2018	2020	2,649.0	500.0	1,973.5			Зүүншанд ХХК	Орон нутаг	60%
5	XIII.1.1.150	Цэцэрлэгийн барилгын дуусгал /Баянхонгор, Баянхонгор сум/	2018	2018	758.4	758.4					Орон нутаг	
6	XIII.1.1.164	Цэцэрлэгийн барилга, 280 ор /Баянхонгор, Баянхонгор сум/	2018	2019	2,050.0	1,550.0	1,980.0	2018.06.28	2018.12.20	Гал хонгор ХХК	Орон нутаг	30%
7	XIII.1.1.210	Цэцэрлэгийн барилгын өргөтгөл /Баянхонгор, Баянговь сум/	2018	2019	1,276.7	500.0					Орон нутаг	
8	XIII.1.2.21	Сургууль, цэцэрлэгийн барилгын их засвар /Баянхонгор, Баянхонгор, Шинэжинст сум/	2018	2019	382.0	288.0					Орон нутаг	
		<b>Булган</b>										
		<b>Барилга</b>										
1	XIII.1.1.10	Сургуулийн барилгын өргөтгөл, 240 суудал /Булган, Тэшиг сум/	2012	2018	950.0	200.0	950.0	2011-10-17	2017-12-25	Төмөр хүлэг ХХК		75%
2	XIII.1.1.11	Сургуулийн барилга, 640 суудал /Булган, Булган сум, 1 дүгээр сургууль/	2012	2018	4,300.0	1,032.4	4,100.0	2014-08-22	2018-11-30	Офис констракшн ХХК		98%
3	XIII.1.1.62	Сургуулийн барилга, 320 суудал /Булган, Бугат сум/	2018	2019	2,100.0	980.0				Жинсийн орой ХХК	Орон нутаг	0%
4	XIII.3.2.1	Спортын ордны "А" заалын барилгын их засвар /Булган, Булган сум/	2018	2019	774.5	524.5				Бурхад ХХК	Орон нутаг	100%
		<b>Говь-Алтай</b>										
		<b>Барилга</b>			<b>20,487.5</b>	<b>9,033.8</b>						
1	XIII.1.1.8	Сургуулийн барилга, спорт заалын барилга, 960 суудал /Говь-Алтай, Есөнбулаг сум, Эрүүл мэндийн шинжлэх ухааны Их сургуулийн харьяа Анагаах ухааны коллеж/+88:95R9888:9388:9788:9588:96888:92	2013	2018	5,184.7	1,882.0	5,143.1	2018.08.25		Манхан Уст ХХК		85%
2	XIII.1.1.12	Сургуулийн барилга, 960 суудал /Говь-Алтай, Есөнбулаг сум/	2012	2018	5,426.9	1,713.4	5,420.0	2018.08.25	1905-07-10	Жинст трантс ХХК		90%
3	XIII.1.1.28	Цэцэрлэгийн барилга, 75 ор /Говь-Алтай, Тайшир сум/	2013	2018	875.9	338.4	320.5	2015.06.19-	2018.09.01	Шатад ХХК		50%
4	XIII.1.1.69	Сургуулийн барилгын өргөтгөл, 320 суудал /Говь-Алтай, Дарви сум/	2018	2018	1,100.0	1,100.0	1,096.8	2018.07.06	2018.11.25	Цахир толгой орд ХХК	Орон нутаг	30%



5	XIII.1.1.70	Сургуулийн барилгын өргөтгөл, 320 суудал /Говь-Алтай, Дэлгэр сум/	2018	2019	2,100.0	600.0	1,995.0	2018.07.20		Дэлгэр констракшн ХХК	ТӨБЗГ	10%
6	XIII.1.1.71	Сургуулийн барилгын өргөтгөл, 320 суудал /Говь-Алтай, Чандмань сум/	2018	2019	2,200.0	600.0	1,098.5	2018.07.05	2019.11.01	Топ фасад монголиа ХХК	Орон нутаг	30%
8	XIII.1.1.123	Сургуулийн дотуур байрын барилга, 100 ор /Говь-Алтай, Чандмань сум/	2018	2018	900.0	900.0	850.0	2018.07.04	2018.11.30	Жакстаун ХХК	Орон нутаг	10%
9	XIII.1.1.215	Цэцэрлэгийн барилга, 100 ор /Говь-Алтай, Эрдэнэ сум/	2018	2018	900.0	900.0	874.6	2018.07.23		Хөндлөн чоно ХХК	ТӨБЗГ	5%
10	XIII.1.1.216	Цэцэрлэгийн барилга, 100 ор /Говь-Алтай, Халиун сум/	2018	2019	900.0	500.0	787.1	2018.07.30		Баянмогод ХХК	ТӨБЗГ	5%
11	XIII.1.1.217	Цэцэрлэгийн барилга, 100 ор /Говь-Алтай, Цогт сум/	2018	2019	900.0	500.0	808.3	2018.08.13		Шимт газар ХХК	ТӨБЗГ	5%
		<b>Дархан-Уул</b>										
		<b>Барилга</b>			<b>25,345.0</b>	<b>7,352.0</b>						
1	XIII.1.1.24	Сургуулийн дотуур байрын барилга, 150 ор /Дархан-Уул, Шарын гол сум/	2012	2018	1,502.0	252.0				Энигма ХХК		
2	XIII.3.1.5	Спорт цогцолбор, 2200 суудал /Дархан-Уул, Дархан сум/	2010	2020	21,443.0	4,700.0	21,443.0	2011-06-30		Нэмбар ХХК		80%
3	XIII.1.1.195	Цэцэрлэгийн барилгын өргөтгөл /Дархан-Уул, Дархан сум, 23 дугаар цэцэрлэг/	2018	2018	1,500.0	1,500.0	1,229.2	2018.06.13		Жинсийн орой ХХК	ТӨБЗГ	15%
4	XIII.1.1.196	Цэцэрлэгийн барилга худалдан авах /Дархан-Уул, Дархан сум, 9 дүгээр баг/	2018	2018	900.0	900.0	900.0	2018.07.09	2018.07.24	Бор божуу ХХК	Орон нутаг	100%
		<b>Дорноговь</b>										
		<b>Барилга</b>			<b>5,042.2</b>	<b>2,450.0</b>						
1	XIII.1.1.79	Сургуулийн барилга, 320 суудал /Дорноговь, Сайншанд сум/	2018	2019	2,100.0	700.0	2,099.5	2018.08.15	2019.09.15	Өгөөмөрөн Шанд	Орон нутаг	30%
2	XIII.1.1.179	Цэцэрлэгийн барилга, 150 ор /Дорноговь, Сайншанд сум/	2018	2019	1,600.0	450.0					Орон нутаг	
3	XIII.2.1.40	Соёл, спортын цогцолборын барилга /Дорноговь, Дэлгэрэх сум/	2018	2018	1,200.0	1,200.0				Евро электроникс ХХК	БСШУСЯ	1%
4	XIII.2.2.7	Соёлын төвийн барилгын их засвар /Дорноговь, Алтанширээ сум/	2018	2019	142.2	100.0	137.6	2018.06.25	2018.08.25	Тольт Дэнлүү ХХК	Орон нутаг	100%
		<b>Дорнод</b>										
		<b>Барилга</b>			<b>8,255.2</b>	<b>2,928.6</b>						

1	XIII.1.1.13	Сургуулийн барилга, 640 суудал, /Дорнод, Баян-Уул сум/	2012	2018	3,958.7	625.5	3,958.7			Сүхжин ХХК		98%
2	XIII.1.1.115	Спорт заалын барилга /Дорнод, Хэрлэн сум, 2 дугаар сургууль/	2018	2019	825.9	400.0	742.7	2018.07.02		Стандарт резидент констракшн ХХК	ТӨБЗГ	
3	XIII.1.1.156	Цэцэрлэгийн барилга, 120 ор /Дорнод, Хэрлэн сум, 1 дүгээр баг/	2018	2019	1,567.5	650.0					Орон нутаг	
4	XIII.1.1.184	Цэцэрлэгийн барилга, 150 ор /Дорнод, Хэрлэн сум, 6 дугаар баг/	2018	2019	1,300.0	650.0					Орон нутаг	
5	XIII.1.2.1	Сургууль, цэцэрлэг, дотуур байрын барилгын их засвар /Дорнод, Булган, Гурванзагал, Сэргэлэн, Халхгол, Хэрлэн сум/	2018	2018	603.1	603.1				Иг ХХК, Тэнүүн хас сар ХХК, Зэт айми ти ХХК, Нью престиж констракшн ХХК	ТӨБЗГ	50%
		<b>Дундговь</b>										
		<b>Барилга</b>			<b>8,528.9</b>	<b>3,641.3</b>						
1	XIII.1.1.16	Мандал сургуулийн 960 хүүхдийн спорт заалын барилга /Дундговь, Сайнцагаан су159:169м/	2014	2018	815.8	18.2				СБМ ХХК		100%
2	XIII.1.1.78	Сургуулийн барилга, 320 суудал /Дундговь, Дэрэн сум/	2018	2019	1,474.5	1,237.3	1,273.8	2018.06.14		Бум констракшн ХХК	БСШУСЯ	20%
3	XIII.1.1.91	Сургуулийн барилга, 320 суудал /Дундговь, Дэлгэрхангай сум/	2018	2019	2,377.0	500.0	2,228.8	2018.05.09		Урагшлах ХХК	ТӨБЗГ	15%
4	XIII.1.1.117	Сургуулийн спорт заалын барилгын дуусгал /Дундговь, Хулд сум/	2018	2018	310.0	310.0				Гурвандэлгэр ХХК	ТӨБЗГ	70%
5	XIII.1.1.175	Цэцэрлэгийн барилга, 100 ор /Дундговь, Баянжаргалан сум/	2018	2019	1,022.2	511.1	950.7	2018.06.07		Ай И Би ХХК	ТӨБЗГ	12%
6	XIII.1.1.218	Цэцэрлэгийн барилга, 100 ор /Дундговь, Сайнцагаан сум/	2018	2019	1,000.0	500.0	895.8	2018.07.04		Монгол дээвэр ХХК	БСШУСЯ	20%
7	XIII.2.1.36	Соёлын төвийн барилга, 250 суудал /Дундговь, Өлзийт сум/	2018	2019	1,529.4	564.7				Бук ХХК	ТӨБЗГ	
		<b>Завхан</b>			<b>13,105.0</b>	<b>5,899.2</b>						
		<b>Барилга</b>			<b>13,105.0</b>	<b>5,899.2</b>						
1	XIII.1.1.14	Сургуулийн барилга, спорт заал /Завхан, Цэцэн-Уул сум/	2016	2019	1,700.0	1,000.0	1,583.2	2019.08.01		Хатиган болор ХХК		60%
2	XIII.1.1.15	Сургуулийн барилга, спорт заал худалдан авах, 160 суудал /Завхан, Баянхайрхан сум/	2017	2018	2,600.0	1,000.0				Харганат ХХК		100%



		Барилга			23,352.0	10,411.0						
1	XIII.1.1.20	Сургуулийн барилга, 928 суудал /Өвөрхангай, Арвайхээр сум, Мэргэд лаборатори сургууль/	2014	2018	3,800.0	1,153.2	3,510.0	2014.06.12	2018.08.25	Аж констракшн ХХК		75%
2	XIII.2.1.10	Соёлын төвийн барилга, 400 суудал /Өвөрхангай, Уянга сум/	2010	2018	1,402.0	157.8	1,402.0	2010.12.17	2016.12.30	Бүтээлч шинэ сонголт ХХК		98%
3	XIII.1.1.83	Сургуулийн барилга, 120 суудал /Өвөрхангай, Уянга сум, Жаргалант баг/	2018	2018	1,000.0	1,000.0	951.6	2018.07.01	2018.10.06	Алтайн байдраг констракшн ХХК	Орон нутаг	40%
4	XIII.1.1.84	Сургуулийн барилга, 320 суудал /Өвөрхангай, Богд сум/	2018	2019	3,200.0	1,600.0	2,750.0	2018.05.18	2018.10.30	Тэд констракшн ХХК	Орон нутаг	40%
5	XIII.1.1.100	Дотуур байрын барилга, 100 ор /Өвөрхангай, Тарагт сум/	2018	2019	1,000.0	500.0	882.0	2018.05.20	2018.08.25	Нутгийн буянт групп ХХК	Орон нутаг	60%
6	XIII.1.1.116	Сургуулийн спорт заалын барилга /Өвөрхангай, Арвайхээр сум/	2018	2019	1,100.0	500.0	884.0			Бага хөгшин ХХК	Орон нутаг	60%
7	XIII.1.1.152	Цэцэрлэгийн барилга, 150 ор /Өвөрхангай, Арвайхээр сум/	2018	2018	1,000.0	1,000.0	814.4	2018.06.15	2018.11.15	Ган нэгдэл ХХК	Орон нутаг	85%
8	XIII.1.1.198	Цэцэрлэгийн барилга, 75 ор /Өвөрхангай, Богд сум/	2018	2019	900.0	350.0	657.9	2018.06.04	2018.08.30	Эрч хүч хөгжил ХХК	Орон нутаг	50%
9	XIII.1.1.199	Цэцэрлэгийн барилга, 75 ор /Өвөрхангай, Сант сум/	2018	2019	900.0	350.0	789.1	2018.07.01	2018.10.01	Ариун билгүүн ХХК	Орон нутаг	60%
10	XIII.1.2.3	Сургууль, цэцэрлэгийн барилгын их засвар /Өвөрхангай, Арвайхээр сум/	2018	2019	1,900.0	500.0				Чусан, Ганцаг, Өв од барилга, Чусан, Баяндөхөмийн хурд, Девсофт, Сод-Ээл ХХК-нууд	Орон нутаг	100%
11	XIII.1.2.23	Сургууль, цэцэрлэгийн барилгын их засвар /Өвөрхангай, Бат-Өлзий, Хужирт, Зүүнбаян-Улаан сум/	2018	2019	450.0	200.0				Эм жи эм ХХК, Дуутын нуур ХХК, Гүнчимэгтэй ХХК	Орон нутаг	10% 100% 70%
12	XIII.2.1.18	Соёлын төвийн барилга, 250 суудал /Өвөрхангай, Тарагт сум/	2018	2019	1,000.0	500.0	908.4	2018.05.20	2018.09.30	Вентана ХХК	Орон нутаг	35%
13	XIII.2.1.26	Соёлын төвийн барилга, 250 суудал /Өвөрхангай, Гучин-Ус сум/	2018	2019	1,000.0	300.0	853.9	2018.05.28	2018.12.20	Нью констракшн ХХК	Орон нутаг	35%
14	XIII.2.1.27	Соёлын төвийн барилга, 250 суудал /Өвөрхангай, Бүрд сум/	2018	2019	1,000.0	400.0				Бианконэро констракшн ХХК	Орон нутаг	
15	XIII.2.1.32	Соёлын төвийн барилга, 250 суудал /Өвөрхангай, Бат-Өлзий сум/	2018	2019	1,100.0	500.0				ДШЛ ХХК	Орон нутаг	100%

16	XIII.2.1.33	Соёлын төвийн барилга, 250 суудал /Өвөрхангай, Хархорин сум/	2018	2019	1,550.0	1,050.0	1,262.1	2018.07.03	2018.11.30	Харшын гэгээ ХХК	Орон нутаг	25%
17	XIII.2.2.6	Соёлын төвийн барилгын их засвар /Өвөрхангай, Хужирт сум/	2018	2018	100.0	100.0				Марал инж ХХК	Орон нутаг	80%
18	XIII.3.1.12	Спорт заалын барилга, 250 суудал /Өвөрхангай, Баян-Өндөр сум/	2018	2019	950.0	250.0	905.0	2018.05.20	2018.09.01	Шашир констракшн ХХК	Орон нутаг	50%
		<b>Өмнөговь</b>										
		<b>Барилга</b>			<b>8,256.1</b>	<b>4,120.0</b>						
4	XIII.1.1.80	Сургуулийн барилга, 320 суудал /Өмнөговь, Номгон сум/	2018	2019	3,300.0	800.0	3,066.7	2018.07.02	2019.08.15	Өгөөмөр баян дэнж ХХК	Орон нутаг	15%
5	XIII.1.1.104	Дотуур байрын барилга худалдан авах /Өмнөговь, Гурвантэс сум/	2018	2019	2,400.0	1,900.0				"	Орон нутаг	
6	XIII.1.1.118	Сургуулийн урлаг заалын барилга /Өмнөговь, Даланзадгад сум, 4 дүгээр сургууль/	2018	2019	1,300.0	663.9	1,056.5	2018.06.22	2018.08.15	Роял групп ХХК	Орон нутаг	20%
7	XIII.1.2.5	Сургууль, цэцэрлэг, дотуур байрын барилгын их засвар /Өмнөговь, Баян-Овоо, Даланзадгад, Манлай, Номгон, Ханбогд сум/	2018	2019	1,016.1	516.1				Өгөөлэй ази ХХК	ТӨБЗГ	20%
8	XIII.1.2.6	Сургууль, дотуур байрын барилгын их засвар /Өмнөговь, Булган сум/	2018	2018	200.0	200.0	187.0	2018.06.16	2018.08.24	Хөрөгтөр хан ХХК	Орон нутаг	100%
9	XIII.1.3.3	Цэцэрлэгийн тоног төхөөрөмж /Өмнөговь, Даланзадгад сум/	2018	2018	40.0	40.0					Орон нутаг	
		<b>Сүхбаатар</b>										
		<b>Барилга</b>			<b>11,220.0</b>	<b>1,650.0</b>						
1	XIII.1.1.73	Сургуулийн барилга, 960 суудал /Сүхбаатар, Баруун-Урт сум, 5 дугаар сургууль/	2018	2020	6,000.0	1,000.0					Орон нутаг	
2	XIII.1.1.124	Сургуулийн дотуур байрын барилга, 75 ор /Сүхбаатар, Уулбаян сум/	2018	2019	900.0	200.0					ТӨБЗГ	
3	XIII.1.1.221	Цэцэрлэгийн барилга, 200 ор /Сүхбаатар, Түвшинширээ сум/	2018	2019	2,160.0	200.0					ТӨБЗГ	
4	XIII.1.1.222	Цэцэрлэгийн барилга, 200 ор /Сүхбаатар, Эрдэнэцагаан сум/	2018	2019	2,160.0	250.0				Хар үжин ХХК	ТӨБЗГ	
		<b>Сэлэнгэ</b>										
		<b>Барилга</b>			<b>10,715.8</b>	<b>4,614.1</b>						
1	XIII.1.1.30	Цэцэрлэгийн барилга, 75 ор /Сэлэнгэ, Шаамар сум, Дулаанхаан тосгон/	2012	2018	1,287.6	584.1	759.2	2012-11-12	1905-07-10	Карго ланд ХХК		40%
2	XIII.1.1.31	Цэцэрлэгийн барилга, 100 ор /Сэлэнгэ, Мандал сум/	2012	2018	771.2	93.0	732.9	2014-07-10	2014-12-31	Талын монгол ХХК		93%

3	XIII.1.1.165	Сургуулийн барилга, 480 суудал /Сэлэнгэ, Сайхан сум/	2018	2019	3,800.0	600.0					БСШУСЯ	
4	XIII.1.1.173	Цэцэрлэгийн барилгын өргөтгөл /Сэлэнгэ, Сүхбаатар сум, 4 дүгээр цэцэрлэг/	2018	2018	40.0	40.0	39.8	2018.05.24		Цолмон сүндэр ХХК	БСШУСЯ	50%
5	XIII.1.1.174	Цэцэрлэгийн барилга, 50 ор /Сэлэнгэ, Алтанбулаг сум/	2018	2018	750.0	750.0	632.1	2018.07.27		Мэргэн дэнзэн ХХК	БСШУСЯ	0%
6	XIII.1.1.213	Цэцэрлэгийн барилга, 75 ор /Сэлэнгэ, Орхонтуул сум, Рашаант тосгон/	2018	2019	870.0	600.0					ТӨБЗГ	
7	XIII.1.1.214	Цэцэрлэгийн барилга, 150 ор /Сэлэнгэ, Цагааннуур сум/	2018	2019	1,500.0	500.0	1,462.3	2018.08.01		Эн ди трейд ХХК	ТӨБЗГ	
8	XIII.1.2.18	Сургууль, цэцэрлэгийн байрын барилгын их засвар /Сэлэнгэ, Хушаат, Баруунбүрэн, Сант, Сайхан, Орхонтуул сум/	2018	2018	862.6	862.6				Шинэчлэл инвест ХХК, Зэндмэнэ суварга ХХК	ТӨБЗГ	90%
9	XIII.1.2.25	Сургууль, цэцэрлэгийн барилгын их засвар /Сэлэнгэ, Алтанбулаг, Жавхлант сум/	2018	2019	834.4	584.4				Бадрах мандал шим ХХК	Орон нутаг	95%
		<b>Төв</b>										
		<b>Барилга</b>			<b>23,483.6</b>	<b>8,137.6</b>						
1	XIII.1.1.26	Сургуулийн барилга, 320 суудал /Төв, Эрдэнэ сум/	2012	2018	2,960.0	291.3	2,960.0	2013-09-12	2017-12-20	Тусгал төв ХХК		100%
2	XIII.2.1.4	Хөгжимт драмын театрын барилга, 800 суудал /Төв, Зуунмод сум/	2014	2018	9,500.0	1,000.0	9,500.0	1905-07-06	2018-11-30	Рендербау ХХК		95%
3	XIII.1.1.99	Дотуур байрын барилга, 160 ор /Төв, Эрдэнэ сум/	2018	2019	1,600.0	800.0	1,473.0	2018.05.28	2019.08.30	Цомбон тоосго ХХК	Орон нутаг	35%
4	XIII.1.1.102	Дотуур байрын барилга, 160 ор /Төв, Батсүмбэр сум/	2018	2019	1,600.0	720.0	1,325.7	2018.07.20	2019.07.30	Баян дөрвөлж ХХК	Орон нутаг	10%
5	XIII.1.1.103	Дотуур байрын барилга, 75 ор /Төв, Баянжаргалан сум/	2018	2019	880.0	530.0	798.2	2018.06.06	2018.10.05	Төв цогт өлзий ХХК	Орон нутаг	50%
6	XIII.1.1.168	Цэцэрлэгийн барилга, 100 ор /Төв, Баян-Өнжүүл сум/	2018	2019	917.3	517.3	799.7	2018.07.25		Офис констракшн ХХК	ТӨБЗГ	3%
7	XIII.1.1.185	Цэцэрлэгийн барилга, 50 ор /Төв, Жаргалант сум/	2018	2018	1,000.0	1,000.0	785.0	2018.07.20		Ганцаг ХХК	ТӨБЗГ	5%
8	XIII.2.1.15	Соёлын төвийн барилга /Төв, Баяндэлгэр сум/	2018	2019	1,046.3	646.3	1,015.7	2018.05.16	2019.08.09	Тусгал төв ХХК	Орон нутаг	50%
9	XIII.2.1.16	Соёлын төвийн барилга /Төв, Мөнгөнморьт сум/	2018	2019	1,200.0	600.0	1,004.0	2018.07.27	2019.08.10	Долоон болдог ХХК	Орон нутаг	5%

10	XIII.2.1.20	Соёлын төвийн барилга, 250 суудал /Төв, Дэлгэрхаан сум/	2018	2019	1,500.0	752.7	1,380.0	2018.07.10		Адамант ХХК	ТӨБЗГ	1%
11	XIII.3.1.8	Спорт заалын барилга /Төв, Баянцогт сум/	2018	2018	640.0	640.0	559.7	2018.08.03		Сант-Өндөр ХХК	БСШУСЯ	10%
12	XIII.3.1.9	Спорт заалын барилга /Төв, Алтанбулаг сум/	2018	2018	640.0	640.0	575.0	2018.08.16		Гэгээ биолдинг ХХК	БСШУСЯ	10%
		<b>Увс</b>										
		<b>Барилга</b>			<b>14,666.8</b>	<b>6,741.0</b>						
1	XIII.2.1.7	Баруун Монголын уламжлалт соёлын төвийн барилга /Увс, Улаангом сум/	2012	2018	3,406.2	410.4	3,406.2	2018.09.30		Аривжих увс ХХК		80%
2	XIII.1.1.72	Сургуулийн барилга, 320 суудал /Увс, Түргэн сум/	2018	2019	2,960.0	1,480.0	2,958.5	2018.05.20	2019.08.01	Аривжих увс ХХК	Орон нутаг	15%
3	XIII.1.1.74	Сургуулийн барилгын өргөтгөл /Увс, Улаангом сум, 2 дугаар сургууль/	2018	2019	1,960.0	980.0				Амарсанаа ХХК	Орон нутаг	10%
4	XIII.1.1.107	Дотуур байрын барилгын өргөтгөл /Увс, Тэс сум/	2018	2019	1,000.0	500.0					ТӨБЗГ	
5	XIII.1.1.159	Цэцэрлэгийн барилга, 150 ор /Увс, Улаангом сум, 2 дугаар баг/	2018	2019	1,440.0	720.0	1,391.0	2018.05.30		ДМ ДМ ХХК	БСШУСЯ	8%
6	XIII.1.1.172	Цэцэрлэгийн барилга, 150 ор /Увс, Улаангом сум, 12 дугаар баг/	2018	2019	1,500.0	500.0	1,425.0	2018.06.04		Ундарга констракшн ХХК	БСШУСЯ	15%
7	XIII.1.2.7	Сургуулийн дотуур байрын барилгын их засвар /Увс, Тэс сум, Хар үзүүр баг/	2018	2018	200.0	200.0				"Баатарцагаан" ХХК	Орон нутаг	20%
8	XIII.1.2.8	Сургуулийн дотуур байрын барилгын их засвар /Увс, Тэс сум, Таван улиас баг/	2018	2018	200.0	200.0				"ССТ-Од" ХХК	Орон нутаг	30%
9	XIII.1.2.10	Сургуулийн барилгын их засвар /Увс, Өлгий сум/	2018	2018	400.0	400.0				Дэглий цагаан ХХК	Орон нутаг	100%
10	XIII.1.2.16	Сургуулийн спорт заалын барилгын их засвар /Увс, Баруунтуруун сум/	2018	2018	100.0	100.0				Жангар Од ХХК	Орон нутаг	100%
11	XIII.1.2.19	Сургууль, цэцэрлэг, дотуур байрын барилгын их засвар /Увс, Зүүнговь, Сагил, Цагаанхайрхан сум/	2018	2019	1,200.0	950.0				Сагил-Эрдэнэ дэглий ХХК-10%	Орон нутаг	100%
12	XIII.1.2.24	Сургуулийн барилгын их засвар /Увс, Ховд сум/	2018	2018	300.6	300.6				Аривжих увс ХХК	Орон нутаг	100%
		<b>Ховд</b>										
		<b>Барилга</b>			<b>16,413.7</b>	<b>6,232.7</b>						
1	XIII.3.1.6	Спорт цогцолборын барилга, 500 суудал /Ховд, Манхан сум/	2012	2018	2,458.0	332.7	2,450.7			ЖАРГАЛАНТ ЛУУ ХХК		100%

2	XIII.1.1.110	Сургуулийн дотуур байр, урлаг, спортын заал, биеийн тамирын талбай /Ховд, Жаргалант сум, 7 дугаар сургууль/	2018	2019	2,500.0	500.0							БСШУСЯ		
3	XIII.1.1.162	Цэцэрлэгийн барилга, 150 ор /Ховд, Мянгад сум/	2018	2019	1,400.0	500.0							ГЦЦЭ ХХК	ТӨБЗГ	0%
4	XIII.1.1.224	Цэцэрлэгийн барилга /Ховд, Жаргалант сум/	2018	2019	2,105.7	500.0							Турлиах ХХК	БСШУСЯ	
5	XIII.2.1.22	Соёлын төвийн барилга, 300 суудал /Ховд, Дуут сум/	2018	2019	1,300.0	500.0								ТӨБЗГ	
6	XIII.2.1.28	Соёлын төвийн барилга, 250 суудал /Ховд, Дөргөн сум/	2018	2018	1,200.0	1,200.0							"Толхийн ойл" ХХК	БСШУСЯ	
7	XIII.2.1.29	Соёлын төвийн барилга, 250 суудал /Ховд, Цэцэг сум/	2018	2018	1,200.0	1,200.0							"Жаргалант луу ХХК"	БСШУСЯ	
8	XIII.2.2.2	Соёлын төвийн барилгын их засвар /Ховд, Булган сум/	2018	2018	750.0	750.0							Экстракт ХХК	БСШУСЯ	0%
9	XIII.3.1.10	Спорт цогцолборын барилга, 450 суудал /Ховд, Булган сум/	2018	2019	3,500.0	750.0							Тэнгэрийн тэмдэг ХХК	ТӨБЗГ	
		<b>Хөвсгөл</b>													
		<b>Барилга</b>			<b>33,218.6</b>	<b>11,210.2</b>									
1	XIII.1.1.19	Сургуулийн барилгын комплекс, 320 суудал /Хөвсгөл, Улаан-Уул сум/	2012	2019	3,238.0	800.0							Есүй ордон ХХК		
2	XIII.1.1.21	Сургуулийн барилга, 220 суудал /Хөвсгөл, Цагаан-Үүр сум/	2014	2018	2,023.5	160.2	2,023.4	2014-08-15	2017-12-30				Ганцаг ХХК		89%
3	XIII.1.1.64	Сургуулийн барилга, 320 суудал /Хөвсгөл, Төмөрбулаг сум/	2018	2019	2,500.0	800.0							Хөвсгөл геологи ХХК	Орон нутаг	20%
4	XIII.1.1.66	Сургуулийн барилга, 320 суудал /Хөвсгөл, Рашаант сум/	2018	2019	2,500.0	800.0							Идэрчандмань ХХК	Орон нутаг	15%
5	XIII.1.1.67	Сургуулийн барилга, 320 суудал /Хөвсгөл, Тосонцэнгэл сум/	2018	2019	2,500.0	800.0								Орон нутаг	
6	XIII.1.1.68	Сургуулийн барилга, 320 суудал /Хөвсгөл, Чандмань-Өндөр сум/	2018	2019	3,600.0	1,000.0	3,114.0	2018.05.09					Зос трейд ХХК	БСШУСЯ	
7	XIII.1.1.76	Сургуулийн барилга, 240 суудал /Хөвсгөл, Эрдэнэбулган сум/	2018	2019	1,157.1	600.0	977.7	2018.06.14					ЮУВОКУ ХХК	ТӨБЗГ	15%
8	XIII.1.1.88	Сургуулийн барилга, 320 суудал /Хөвсгөл, Арбулаг сум/	2018	2019	3,800.0	1,500.0	3,499.8	2018.06.12					Сант-Өндөр ХХК	ТӨБЗГ	25%
9	XIII.1.1.97	Дотуур байрын барилга, 150 ор /Хөвсгөл, Баянзүрх сум/	2018	2019	1,820.0	800.0	1,611.4	2018.06.08					Принцес-Озеро ХХК	БСШУСЯ	20%
10	XIII.1.1.98	Дотуур байрын барилга, 75 ор /Хөвсгөл, Улаан-Уул сум/	2018	2019	850.0	500.0	782.4	2018.06.07					Агар-Эрдэнэс трейд ХХК	БСШУСЯ	15%



11	XIII.1.1.105	Дотуур байрын барилга, 150 ор /Хөвсгөл, Түнэл сум/	2018	2019	2,000.0	750.0				Тэмээн ХХК	ТӨБЗГ	5%
12	XIII.1.1.155	Цэцэрлэгийн барилга /Хөвсгөл, Түнэл сум/	2018	2019	1,500.0	750.0				Монмарс холдинг ХХК	ТӨБЗГ	
13	XIII.1.1.160	Цэцэрлэгийн барилга, 150 ор /Хөвсгөл, Мөрөн сум, 14 дүгээр баг/	2018	2019	1,730.0	700.0	1,531.9	2018.06.25		Тэмээн ХХК	БСШУСЯ	5%
14	XIII.1.1.194	Цэцэрлэгийн барилга, 150 ор /Хөвсгөл, Цэцэрлэг сум/	2018	2019	2,200.0	750.0				Уул-Өвгөд ХХК	ТӨБЗГ	
15	XIII.1.1.223	Цэцэрлэгийн барилга, 150 ор /Хөвсгөл, Тариалан сум/	2018	2019	1,800.0	500.0				Их үен ХХК	ТӨБЗГ	
		<b>Хэнтий</b>										
		<b>Барилга</b>			<b>17,503.7</b>	<b>3,701.3</b>						
1	XIII.2.1.11	Ханхэнтий чуулгын барилга /Хэнтий, Хэрлэн сум/	2011	2018	8,353.7	1.3				Макс майнд ХХК		
2	XIII.1.1.96	Дотуур байрын барилга, 120 ор /Хэнтий, Баян-Овоо сум/	2018	2018	1,450.0	1,450.0				Си Эйч Би ХХК	ТӨБЗГ	30%
3	XIII.1.1.165	Цэцэрлэгийн барилга, 100 ор /Хэнтий, Дэлгэрхаан сум/	2018	2019	1,500.0	450.0				Баатар шүтээн Уул ХХК	ТӨБЗГ	0%
4	XIII.1.1.166	Цэцэрлэгийн барилга, 120 ор /Хэнтий, Цэнхэрмандал сум/	2018	2019	1,500.0	450.0	1,439.8	2018.07.23		СБМ ХХК	ТӨБЗГ	30%
5	XIII.1.1.167	Цэцэрлэгийн барилга, 200 ор /Хэнтий, Өмнөдэлгэр сум/	2018	2019	1,800.0	450.0	1,607.2	2018.07.30		Нью сувагт констракшн ХХК	ТӨБЗГ	
6	XIII.1.1.192	Цэцэрлэгийн барилга, 200 ор /Хэнтий, Хэрлэн сум/	2018	2019	2,500.0	500.0	2,500.0	2018.07.30		Хөвсгөл геологи ХХК	ТӨБЗГ	15%
7	XIII.1.2.4	Сургууль, цэцэрлэг, дотуур байрын барилгын их засвар /Хэнтий, Дэлгэрхаан сум, Хэрлэнбаян-Улаан тосгон, Өмнөдэлгэр сум, Хурх тосгон/	2018	2018	216.0	216.0				Си Эйч Би Жи ХХК, Метал хийц ХХК	Орон нутаг	100%
8	XIII.1.2.20	Сургуулийн барилгын их засвар /Хэнтий, Хэрлэн сум, 4 дүгээр сургууль/	2018	2018	184.0	184.0				Бүрдэн тойрог ХХК	Орон нутаг	100%