



ЭМНЭЛГҮҮДИЙН ОР АШИГЛАЛТАД СҮҮЛИЙН 10 ЖИЛИЙН БАЙДЛААР, УЛСЫН БОЛОН АЙМАГ, НИЙСЛЭЛИЙН ТҮВШИНД ХИЙСЭН ДҮН ШИНЖИЛГЭЭ

СУДАЛГААНЫ БАГ

О.ЧИМЭДСҮРЭН

(АУ-ны доктор, профессор)

Т.УЧРАЛ

**(ЭМХТ, ЭМЭЗБСА-ны дарга, АУ-ны
магистр)**

Б.СОЛОНГО¹

(1-ЭМХТ, ЭМЭЗБСА-ны мэргэжилтэн)

Г.ЛУВСАНЦЭРЭН¹

Г.ТУНГАЛАГТАМИР¹

Ж.УНДРАЛ¹

ТОВЧИЛСОН ҮГИЙН ЖАГСААЛТ

ЭМЯ	Эрүүл мэндийн яам
ЭМХТ	Эрүүл мэндийн хөгжлийн төв
УНТЭ	Улсын нэгдүгээр төв эмнэлэг
УХТЭ	Улсын хоёрдугаар төв эмнэлэг
УГТЭ	Улсын гуравдугаар төв эмнэлэг
ХСҮТ	Хавдар судлалын үндэсний төв
ХӨСҮТ	Халдварт өвчин судлалын үндэсний төв
ЭХЭМҮТ	Эх хүүхэдийн эрүүл мэндийн үндэсний төв
АӨСТ	Арьсны өвчин судлалын үндэсний төв
ГССТ	Гэмтэл согог судлалын үндэсний төв
СЭМҮТ	Сэтгэцийн эрүүл мэндийн үндэсний төв
УАУТХ	Уламжлалт анагаах ухааны технологийн хүрээлэн
БОЭТ	Бүсийн оношилгоо, эмчилгээний төв
АНЭ	Аймгийн нэгдсэн эмнэлэг
ДЭМТ	Дүүргийн эрүүл мэндийн төв
СЭМТ	Сумын эрүүл мэндийн төв
ОФА	Орны фонд ашиглалт
ОТ	Орны тоо
ДОХ	Дундаж ор хоног
ЭМТ	Эрүүл мэндийн тайлан

ХҮСНЭГТИЙН ЖАГСААЛТ

- Хүснэгт 1. Эрүүл мэндийн байгууллагуудын жагсаалт
- Хүснэгт 2. Төрөлжсөн мэргэшлийн эмнэлэг, тусгай мэргэжлийн төвийн дундаж ор хоног, 2012-2021
- Хүснэгт 3. Сүүлийн 10 жилийн хугацаагаар он тус бүрт тооцоход
- Хүснэгт 4. Орны тоо, орны фонд ашиглалтын хувь, 2012-2021
- Хүснэгт 5. УНТЭ, УХТЭ, УГТЭ-н орны тоо, фонд ашиглалтыг тасгаар нь судалсан дүн (хувиар) /2021 он байдлаар/
- Хүснэгт 6. УНТЭ-ийн хэвтүүлэн эмчлэх тасгийн ор ашиглалт, тасгаар (2017-2021)
- Хүснэгт 7. УХТЭ-ийн хэвтүүлэн эмчлэх тасгийн ор ашиглалт, тасгаар (2017-2021)
- Хүснэгт 8. УГТЭ-ийн хэвтүүлэн эмчлэх тасгийн ор ашиглалт, тасгаар (2017-2021)
- Хүснэгт 9. СЭМҮТ, ГССҮТ, АӨСҮТ-ийн ор ашиглалт
- Хүснэгт 10. СЭМҮТ-ийн хэвтэн эмчлүүлэх тасгийн ор ашиглалт тасгаар (2017-2021)
- Хүснэгт 11. АӨСҮТ-ийн хэвтэн эмчлүүлэх тасгийн ор ашиглалт тасгаар (2017-2021)
- Хүснэгт 12. ГССҮТ-ийн хэвтэн эмчлүүлэх тасгийн ор ашиглалт тасгаар (2017-2021)
- Хүснэгт 13. ХӨСҮТ-ийн ор ашиглалт
- Хүснэгт 14. ХӨСҮТ-ийн хэвтүүлэн эмчлэх тасгийн ор ашиглалт тасгаар (2017-2021)
- Хүснэгт 15. ЭХЭМҮТ-ийн хэвтүүлэн эмчлэх тасгийн ор ашиглалт, тасгаар (2017-2021)
- Хүснэгт 16. Нийслэлийн амаржих газруудын орны тоо, 2020-2021
- Хүснэгт 17. Нийслэлийн амаржих газруудын ор ашиглалтын байдал, 2020-2021
- Хүснэгт 18. Нийслэлийн амаржих газруудын ор ашиглалтын байдал, тасгаар, 2020
- Хүснэгт 19. ДЭМТ, ДНЭ-үүдийн орны тоог хүн амтай харьцуулсан дүн, 2017-2021
- Хүснэгт 20. ДЭМТ, ДНЭ-үүдийн орны тоо, 2020-2021
- Хүснэгт 21. ДЭМТ, ДНЭ-үүдийн ор ашиглалтын байдал, 2020-2021
- Хүснэгт 22. ДЭМТ, ДНЭ-үүдийн орны фонд ашиглалт, тасгаар 2020 он
- Хүснэгт 23. Налайх, Багануур ДЭМТ-ийн ор ашиглалт, тасгаар 2020-2021
- Хүснэгт 24. БОЭТ-үүдийн ор ашиглалтын байдал, 2017-2021
- Хүснэгт 25. БОЭТ-ийн ор ашиглалт, тасгаар

- Хүснэгт 26. АНЭ-үүдийн нийт орны тоо, дундаж ор хоног 2012-2021
- Хүснэгт 27. АНЭ-үүдийн ор ашиглалт, 2012-2021 (хувь)
- Хүснэгт 28. АНЭ-үүдийн ор ашиглалт, тасгаар (хувь)
- Хүснэгт 29. Аймгуудын СЭМТ-ийн ор ашиглалтын мэдээлэл, 2012-2020

ЗУРГИЙН ЖАГСААЛТ

- Зураг 1. Эмнэлгийн орны тоо, 2010-2020 он
- Зураг 2. 10 000 хүнд ногдох орны тоо, тасгийн төрлөөр, 2010-2020
- Зураг 3. 10 000 хүнд ногдох орны тоо, тасгний төрлөөр, 2010-2020
- Зураг 4. 10 000 хүнд ногдох орны тоо, тасгний төрлөөр, 2010-2020
- Зураг 5. Эмнэлгийн ор ашиглалтын үзүүлэлтүүд, аймгаар, 2020 он
- Зураг 6. Улаанбаатар хотын эмнэлгийн орны тоо, 2010-2020
- Зураг 7. Төрөлжсөн мэргэшлийн эмнэлэг, тусгай мэргэжлийн төвийн орны тоо, 2012-2020
- Зураг 8. 2012-2021 оны төрөлжсөн мэргэшлийн эмнэлгийн дундаж орны тоо, ор хоног
- Зураг 9. Эрүүл мэндийн байгууллагын төрлөөр ор ашиглалтыг тооцсон дүн /хувь/
- Зураг 10. Төрөлжсөн мэргэшлийн эмнэлэг, тусгай мэргэжлийн төвүүдийн орны фонд ашиглалт (5 жилийн дунджаар)
- Зураг 11. Төрөлжсөн мэргэшлийн эмнэлэг, тусгай мэргэжлийн төвүүдийн ор ашиглалт (5 жилийн дунджаар)
- Зураг12. Нийслэлийн амаржих газруудын орны фонд ашиглалт, 2020-2021
- Зураг 13. Нийслэлийн амаржих газруудын дундаж ор хоног, 2020-2021
- Зураг 14. ДЭМТ, ДНЭ-үүдийн орны фонд ашиглалтын хувь, 2020-2021
- Зураг 15. ДЭМТ, ДНЭ-үүдийн дундаж ор хоног, 2020-2021
- Зураг 16. БОЭТ-үүдийн орны тоо, 2020-2021
- Зураг 17. БОЭТ-үүдийн дундаж ор хоног эмнэлгээр, 2020-2021
- Зураг 18. АНЭ-ийн нийт орны тоо
- Зураг 19. СЭМТ-ийн орны тооны мэдээлэл, 2012-2021

НЭГ. СУДАЛГААНЫ ҮНДЭСЛЭЛ, ЗОРИЛГО

1.1 СУДАЛГААНЫ ҮНДЭСЛЭЛ

Эрүүл мэндийн яамнаас эмнэлгийн орыг дахин төлөвлөхөд нотолгоот мэдээллээр хангах зорилгоор эмнэлгийн орны ашиглалтын байдалд дүн шинжилгээ хийх ажлын даалгавар бүхий №8/392 дугаар албан тоотыг ЭМХТ-д илгээсэн мөн ЭМХТ-ийн төлөвлөгөөнд тусган суурь судалгаа хийх хэрэгцээ гарсан нь уг судалгааны үндэслэл болж байна.

Эмнэлгийн тусламж үйлчилгээний орыг өдрийн эмчилгээний, хэвтүүлэн эмчлэх тусламж үйлчилгээний гэж хоёр ангилдаг. Өдрийн эмчилгээний ор гэдэг нь үйлчлүүлэгчийг эмнэлэгт хонуулахгүй, тухайн өдөрт нь эсвэл хэдэн өдрөөр үргэлжлүүлэн үзүүлэх эмнэлгийн тусламж, үйлчилгээнд ашиглах орыг, хэвтүүлэн эмчлэх ор гэдэгт өвчтөнг 24 цагаас дээш хугацаанд хэвтүүлж эмчлэхэд зориулж бэлтгэсэн, хүний нөөцөөр хангагдсан, өвчтөнг шууд хүлээн авах боломжтой, жилийн туршид тогтмол ажиллах орыг хэлдэг.

Эрүүл мэндийн байгууллагын хүчин чадлыг илтгэх нэг үзүүлэлт бол эмнэлгийн тусламж үйлчилгээнд ашиглах орны тоо юм. Эмнэлгийн тусламж үйлчилгээний орыг өвчлөл, үйлчлүүлэгчийн хэрэгцээ, эрүүл мэндийн байгууллагын бүтэц, үйл ажиллагааны стандартад үндэслэн тогтоосноор тусламж үйлчилгээний тэгш байдал, хүртээмж, нөөцүүдийн хуваарилалтын үр ашигт нөлөөлж байдаг. Үүний тулд “Эмнэлгийн тусламж, үйлчилгээнд ашиглах орыг төлөвлөх аргачлал батлах тухай” Эрүүл мэндийн сайдын 2019 оны 06 дугаар сарын 05-ны өдрийн А/266 тушаалаар батлагдсан.

Мөн “Эрүүл мэндийн статистикийн үзүүлэлт тооцох аргачлал”-д дундаж ор хоног гэж нэг тухайн жилд 1 өвчтөний эмнэлэгт хэвтэж эмчлүүлсэн дундаж хоногийн тоо, орны фонд ашиглалт гэж тухайн тайлангийн жилд эмнэлгийн 1 орыг ашигласан дундаж хоногийн тоог хэлнэ гэж заасан байна.

Орны ашиглалтын талаар 2013 онд “Эмнэлгийн орны ашиглалтын өнөөгийн байдлын үнэлгээ”, 2018 онд “Эрүүл мэндийн тусламж үйлчилгээний орны хуваарилалт, орны хэрэгцээ, орны ашиглалт”, 2019 онд “Эрүүл мэндийн байгууллагын орны тоог тасаг, эмнэлгийн тусламж, үйлчилгээний эрэлт хэрэгцээтэй уялдуулан төлөвлөх нь судалгаа” тус тус хийгдэж байсан.

1.2 ЗОРИЛГО

Эрүүл мэндийн байгууллагуудын орны ашиглалтыг анхан ба лавлагаа шатны ЭМБ-ын төрлөөр харьцуулан судлах.

1.3 ЗОРИЛТ

1. Орны ашиглалтыг нийслэлийн ЭМБ-ын төрөл, тусламжийн чиглэлээр судлах
2. Аймгуудын НЭ, БОЭТ-ийн ор ашиглалтыг судлах
3. СЭМТ –ийн ор ашиглалтыг судлах

ХОЁР. СУДАЛГААНЫ АРГАЧЛАЛ

Ор ашиглалтыг судлахдаа эмнэлэгийн орны тоо, дундаж ор хоног, орны фонд ашиглалт, тусламжийн төрөл зэргээр эмнэлгийн төрөл, хот, хөдөөгөөр харьцуулж дескриптив анализ хийв. Судалгаанд 10 000 хүн амд харьцуулан динамик өөрчлөлтийг судлахдаа ЭМХТ-ийн болон эмнэлгүүдийн тайлан, статистик мэдээллийг ашиглав.

2.1 СУДАЛГААНЫ ХАМРАХ ХҮРЭЭ

Нийслэл:

- Төрөлжсөн мэргэшлийн эмнэлэг
- Тусгай мэргэжлийн төв
- Амаржих газар
- Дүүргийн нэгдсэн эмнэлэг

Орон нутаг:

- БОЭТ
- Аймгийн Нэгдсэн эмнэлэг
- Сумын эрүүл мэндийн төв

2.2 СУДАЛГААНД АШИГЛАХ МЭДЭЭЛЭЛ

Эрүүл мэндийн байгууллагуудаас “Эрүүл мэндийн байгууллагуудын орны ашиглалт, тасгаар” ЭМТ-201.18.3 маягтын дагуу ЭМХТ-д ирдэг 2012-2021 орны статистик тоон мэдээллийг ашиглан дараах эмнэлгүүдийн хэвтэн эмчлүүлэгч, нийт ор, ашигласан орны тоон мэдээллийг цуглуулав. ЭМТ-201.18.3 “Эрүүл мэндийн байгууллагын орны ашиглалт, тасгаар” маягт нь Эрүүл мэндийн сайдын 2019 оны А/611 тоот тушаалаар батлагдсан бөгөөд тус маягтад улсын эмнэлгүүдийн ор ашиглалтын тайланг дотор, мэс засал, төрөх, эмэгтэйчүүд, хүүхэд, халдварт, арьс харшил, сүрьеэ, мэдрэл, сэтгэц, гэмтэл, нефрологи, урологи, эрчимт эмчилгээ сэхээн амьдруулах, нүд, чих хамар хоолой, эрүү нүүр, хавдар, уламжлалт, хөнгөвчлөх эмчилгээ, бусад гэсэн нийт 21 тасгаар орны тоо, ор хоног, хэвтэн эмчлүүлсэн хүний тоо, нас барсан хүний тоог бүртгэдэг байна.

Хүснэгт 1. Эрүүл мэндийн байгууллагуудын жагсаалт

Эрүүл мэндийн байгууллагууд		Аймгийн дүн	Улаанбаатар	Улсын дүн
Сумын эрүүл мэндийн төв	А зэрэглэл	54		54
	Б зэрэглэл	123		123
	В зэрэглэл	145		145
Аймгийн нэгдсэн эмнэлэг		16		16
Дүүргийн эрүүл мэндийн төв, нэгдсэн эмнэлэг		0	10	10
Бүсийн оношлогоо эмчилгээний төв		5		5

Тусгай мэргэжлийн төв	11	12	23
Төрөлжсөн мэргэшлийн эмнэлэг	0	3	3
Амаржих газар	0	3	3
Нийт	354	28	382

ЭМТ-201.18.3 маягтаар бүртгэгдсэн мэдээлэл дээр эхний шатны дүн шинжилгээг хийсэн ба хоёр дугаар шатанд Төрөлжсөн мэргэшлийн эмнэлэг, Тусгай мэргэжлийн төвүүдийн орны тоо болон ашиглалтыг тухайн эмнэлгийн тасаг, үйлчилгээний нэр төрлөөр өргөжүүлэн судалсан. Улсын нэгдүгээр төв эмнэлэг, Улсын хоёрдугаар эмнэлэг, Улсын гуравдугаар төв эмнэлгийн орыг дотор, мэс засал, мэдрэл, сэхээн амьдруулах, нүд, чих хамар хоолой зэрэг цөөн үзүүлэлтээр бүртгэн мэдээллэж байсан нь нарийвчлан харьцуулах боломжгүй байсан тул төрөлжсөн мэргэжлийн эмнэлэг, тусгай мэргэжлийн төвүүдээс орны мэдээллийг тухайн эмнэлгүүдийн статистик мэдээний албанаас цуглуулж судлав.

2.3 СУДАЛГААНЫ СТАТИСТИК БОЛОВСРУУЛАЛТ

Судалгааны статистик боловсруулалтыг эрүүл мэндийн статистикийн үзүүлэлт тооцох аргачлалаар тооцоолж, EXCEL програм дээр боловсруулж гүйцэтгэв. Үр дүнг хүснэгт, график байдлаар дүрслэн харуулав.

Дундаж ор хоногийг тухайн жилийн нийт ор хоногийн тоог хэвтэн эмчлүүлсэн өвчтөний тоонд харьцуулж тооцов.

$$ДОХ = \frac{ОХТ}{ХЭӨ}$$

ДОХ – дундаж ор хоног

ОХТ – нийт ор хоногийн тоо

ХЭӨ – хэвтэж эмчлүүлсэн өвчтөний тоо

Орны фонд ашиглалтыг тухайн жилийн нийт ор хоногийн тоог төсөвт орны тоонд харьцуулж тооцов.

$$ОФА = \frac{ОХТ}{ТОТ}$$

ОФА – орны фонд ашиглалт

ОХТ – нийт ор хоногийн тоо

ТОТ – төсөвт орны тоо

Орны фонд ашиглалтын хувийг тухайн жилийн нийт ор хоногийн тоог төсөвт орны тоонд харьцуулж, хувиар илэрхийлэв.

$$ОФА (хувь) = \frac{ОФА}{365 \text{ хоног}} * 100$$

ОФА (хувь) – орны фонд ашиглалтын хувь

ОФА – орны фонд ашиглалт

ГУРАВ. СУДАЛГААНЫ ҮР ДҮН

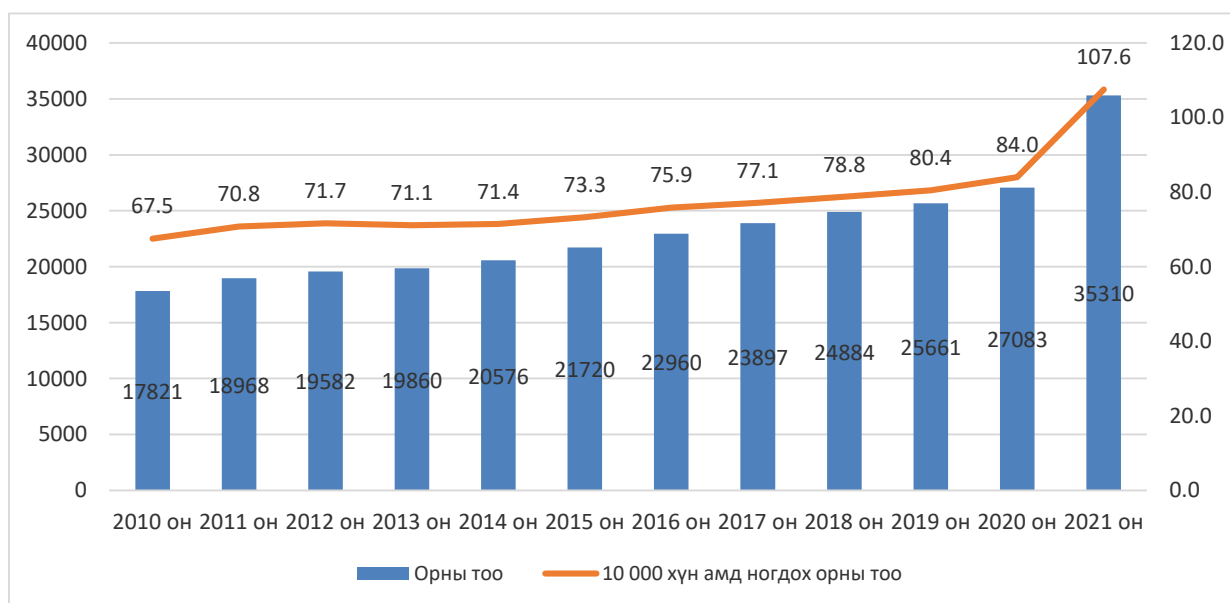
Судалгааны үр дүн нь 2 бүлгээс бүрдэх бөгөөд эхний бүлэгт нийслэл дэхь лавлагаа шатлалын эмнэлэгүүд (Төрөлжсөн мэргэшлийн эмнэлэг, тусгай мэргэжлийн төв, ДНЭ), дараагийн бүлэгт аймгийн НЭ, БОЭТ, СЭМТ-ийн ор ашиглалтын талаар судлан үр дүнг оруулав.

I БҮЛЭГ. УБ ХОТЫН ЭМНЭЛГҮҮДИЙН ОР АШИГЛАЛТЫН СУДАЛГААНЫ ҮР ДҮН

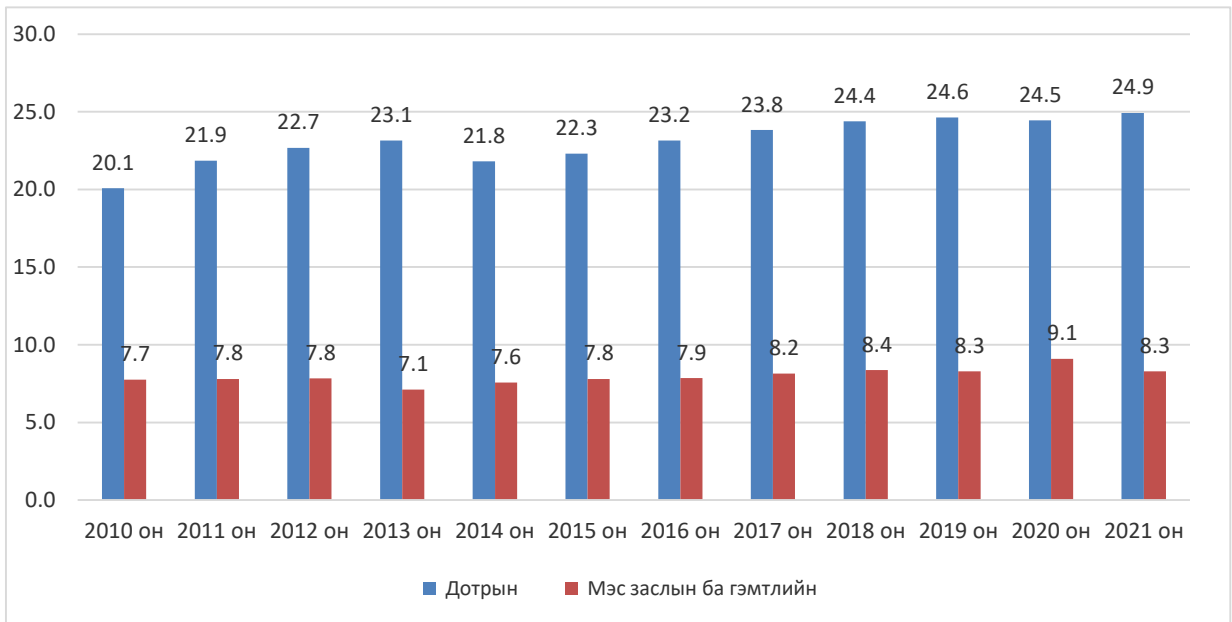
Монгол улсад анх 1925 оны 10-р сард шинжлэх ухааны үндэстэй европ эмнэлгийг 8 ортойгоор байгуулсан ба дараа нь 15 ортой болгож “Ардын эмнэлэг” байгуулсан ба Ардын эмнэлэг өргөжиж, мэс засал, дотор, арьс өнгө, эх барих эмэгтэйчүүд, шүдний өвчтэй өвчтөнг эмчлэх тасгуудтай ажиллаж эхэлсэн байна.

2020 оны байдлаар Монгол улсын хэмжээнд нийт 4 575 эрүүл мэндийн байгууллага үйл ажиллагаа явуулж байгаа ба төрөлжсөн мэргэшлийн эмнэлэг 12, тусгай мэргэжлийн төв 14, бүсийн оношилгоо эмчилгээний төв 5, аймгийн нэгдсэн эмнэлэг 16, дүүргийн нэгдсэн эмнэлэг 4, нийгмийн эрүүл мэндийн төв 9, хөдөөгийн нэгдсэн эмнэлэг 6, сумын эрүүл мэндийн төв 322, хувийн ортой эмнэлэг 241, хувийн клиник 1491 ажиллаж эмнэлгийн тусламж үйлчилгээг үзүүлж байна.

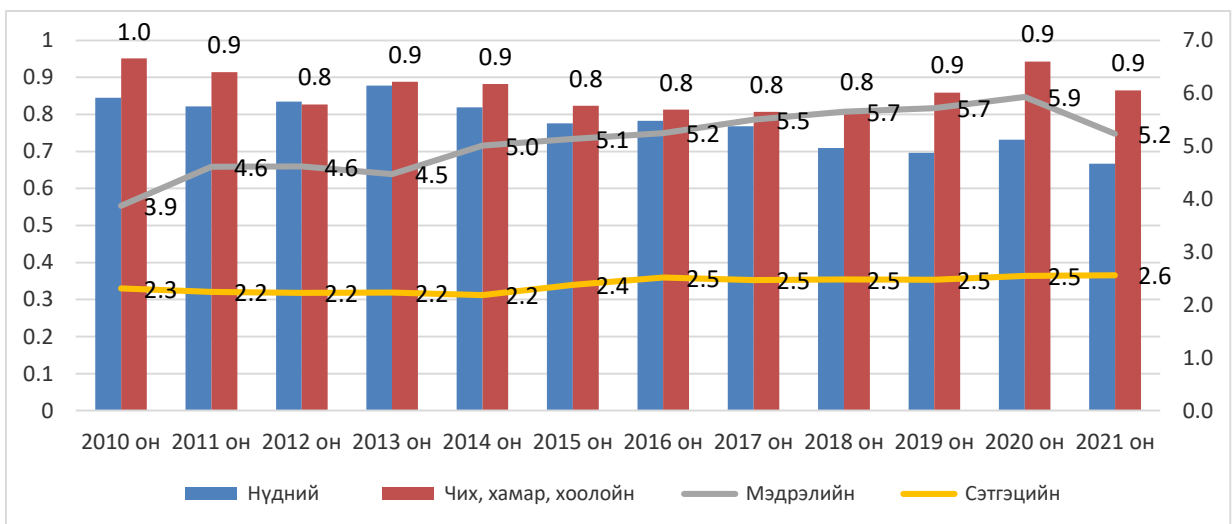
Зураг 1. Эмнэлгийн орны тоо, 2010-2021 он



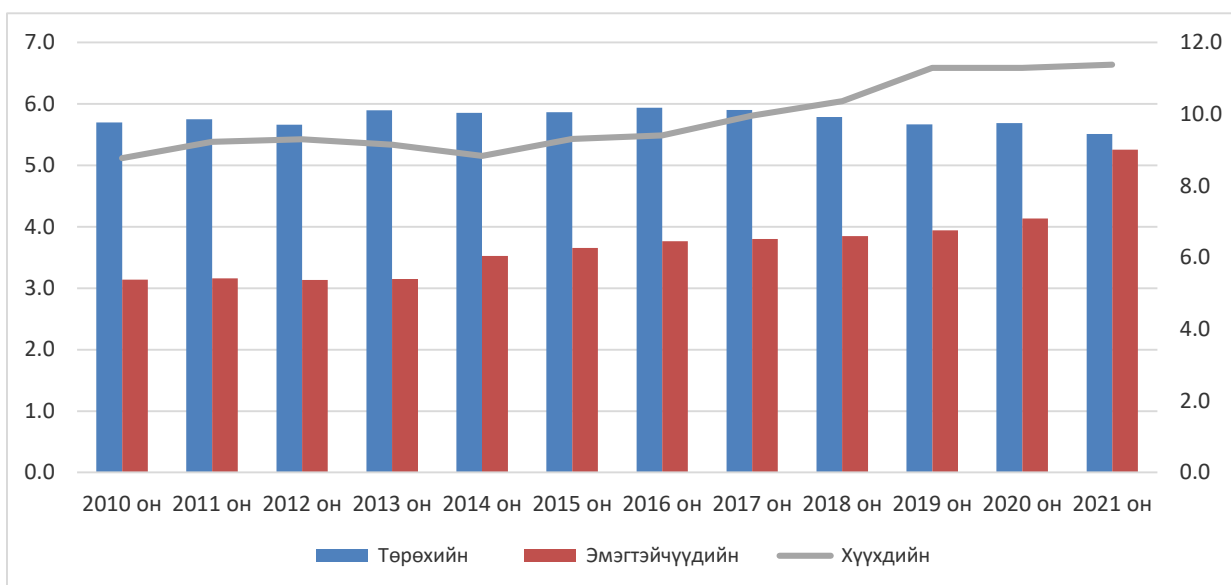
2020 онд улсын хэмжээнд **27 083** эмнэлгийн ор ажилласан бөгөөд 73.1 хувь нь улсын төрийн өмчит эрүүл мэндийн байгууллагуудад, **26.9 хувь** нь хувийн хэвшлийн эмнэлгийн ор байна. 2010 онд 17 821 байсан бол 2021 онд **35 310** болж **2 дахин** буюу 10 000 хүн амд ногдох ор 16.5-оор нэмэгдсэн байна.



Зураг 2.10 000 хүнд ногдох орны тоо, тасгийн төрлөөр, 2010-2021 он

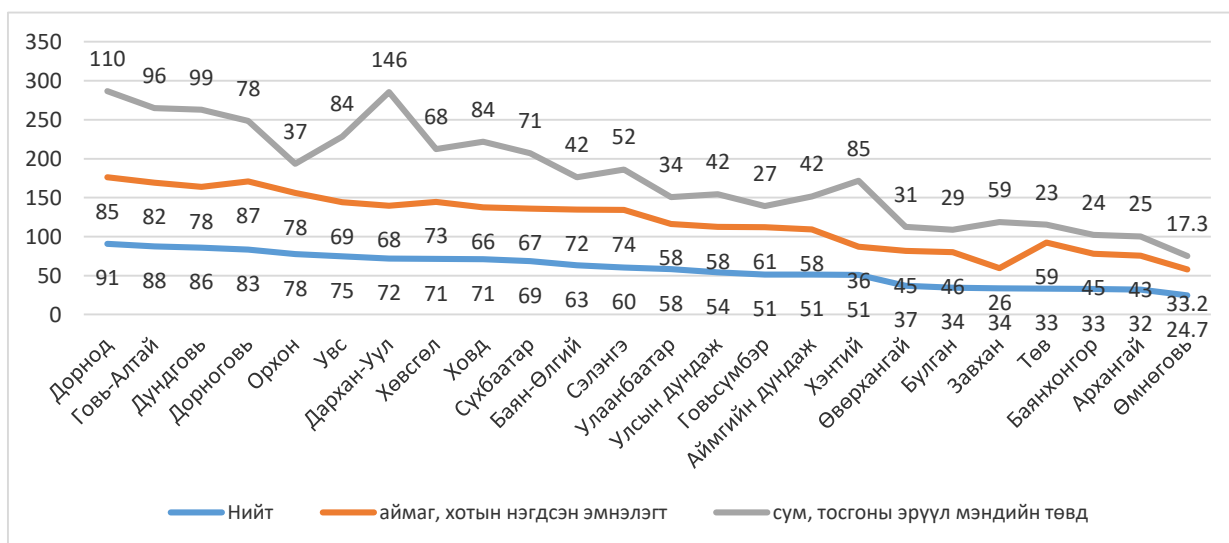


Зураг 3. 10 000 хүнд ногдох орны тоо, мэргэжлийн төрлөөр, 2010-2021 он



Зураг 4. 10 000 хүнд ногдох орны тоо, мэргэжлийн төрлөөр, 2010-2021 он

2021 онд улсын хэмжээнд 10 000 хүн тутамд дунджаар 84.0 ор ногдож байна. Улсын хэмжээнд ажиллаж буй орны дөрөвний гурав буюу 29 хувийг дотрын тусламж үйлчилгээний ор, 13.4 хувийг хүүхдийн эмчилгээний ор, 10.8 хувийг мэс засал, гэмтлийн тусламж үйлчилгээний ор эзэлж байна.



Зураг 5. Эмнэлгийн ор ашиглалтын үзүүлэлтүүд, аймагаар, 2021 он

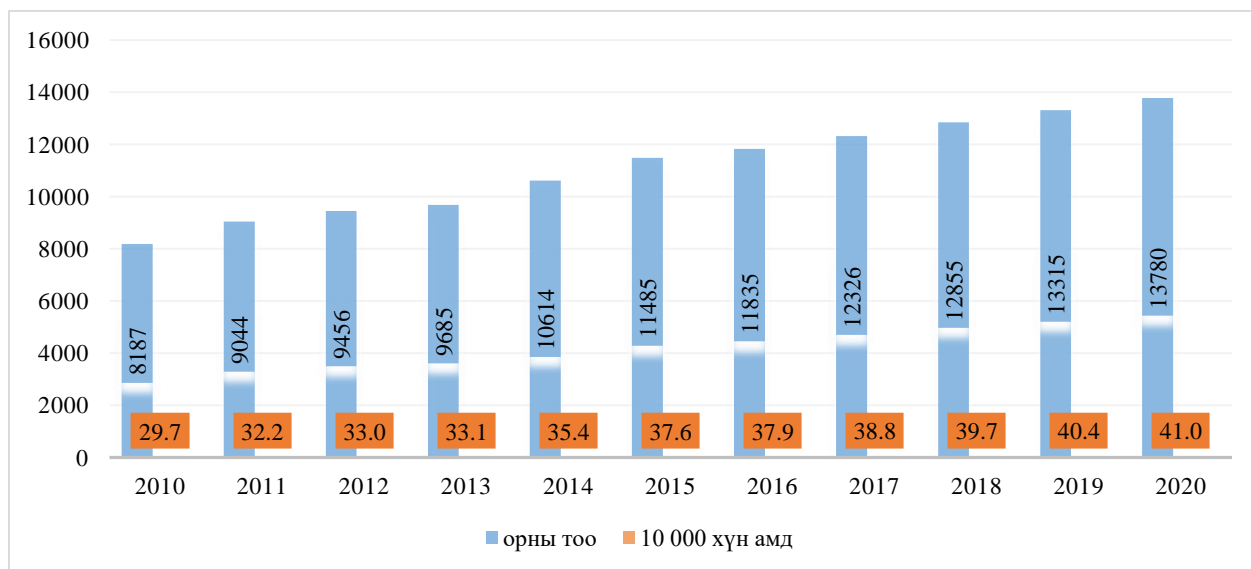
Эмнэлгийн орны төрлөөр харьцуулан харахад 2010-2021 онд мэс засал ба гэмтлийн тусламж үйлчилгээний орны тоо 10 000 хүн ам тутамд 7.7-оос 8.3 болж өссөн, мэдрэлийн тусламж үйлчилгээний ор 10 000 хүн тутамд 3.9-өөс 5.2 болж тус тус өссөн байна.

2021 оны байдлаар орны фонд ашиглалтын хувь дунджаар 58 хувьтай, хамгийн өндөр ор ашиглалттай нь Дархан-Уул аймаг 146 хувь, хамгийн бага ашиглалттай аймаг Өмнөговь буюу 33,2 хувьтай байна.

Бид судалгааны дараагийн бүлэгт эмнэлгийн орны ашиглалтыг Улаанбаатар хот, аймгаар задлан харьцуулан оруулав.

1.1 Улаанбаатар хотын эмнэлгийн орны ашиглалтын судалгааны үр дүн

Улаанбаатар хот нь 2020 оны байдлаар 1 597 209 хүн амтай ба улсын эмнэлгүүдийг авч үзвэл Төрөлжсөн болон тусгай мэргэшлийн эмнэлэг – 12, Амаржих газар – 3, ДЭМТ – 8, ДНЭ – 4 эмнэлэг хэвтэн эмчлэх тусламж үйлчилгээ үзүүлж байна. Эдгээр эмнэлгүүд нь нийт **13 780** ортой ба энэ нь улсын хэмжээнд буй нийт орны 50,8%-ийг эзэлж байгаа юм.



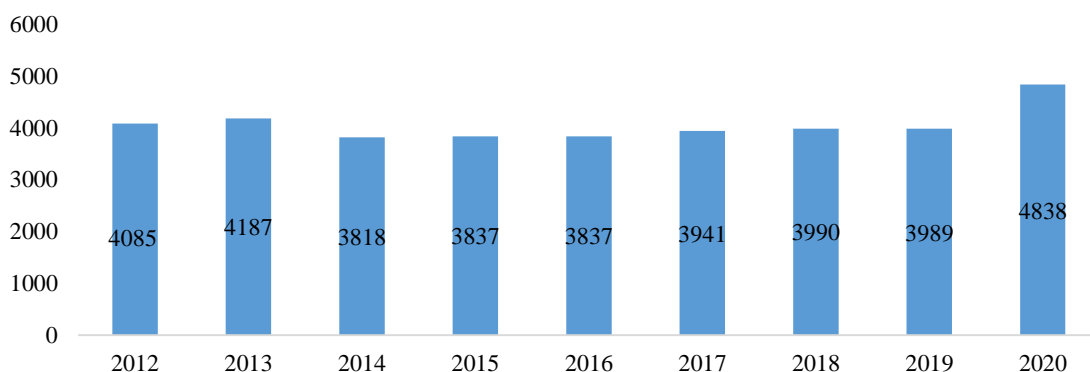
Зураг 6. Улаанбаатар хотын эмнэлгийн орны тоо, 2010-2020

2010 оны байдлаар Улаанбаатар хотын эмнэлгүүдийн орны тоо 8 187 байсан бол 2020 онд 13 780 болж 10 жилийн хугацаанд 1,7 дахин ихэссэн байна. 10 000 хүн амд ноогдох орны тоо 2010 онд 29,7 байсан бол 2020 онд 41 болж өссөн буюу тогтмол өсөлттэй байна.

1.1.1 Төрөлжсөн мэргэшлийн эмнэлэг, тусгай мэргэжлийн төвүүдийн ор ашиглалт

Энэ бүлэгт эрүүл мэндийн байгууллагаас ЭМХТ-д ирүүлдэг ЭМТ 201.18.3 маягт, эрүүл мэндийн байгууллагуудаас цуглуулсан орны статистик тоон мэдээлэлд үндэслэсэн үр дүнг багтсан болно.

Улаанбаатар хотод нийт 12 төрөлжсөн мэргэшлийн эмнэлэг, тусгай мэргэжлийн төвүүд хэвтэн эмчлэх тусламж үйлчилгээ үзүүлдэг ба эдгээр эмнэлгүүдийн орны тоо Улаанбаатарт буй нийт орны тооны 30,6%-г эзэлж байна.



Зураг 7. Төрөлжсөн мэргэшлийн эмнэлэг, тусгай мэргэжлийн төвийн орны тоо, 2012-2020

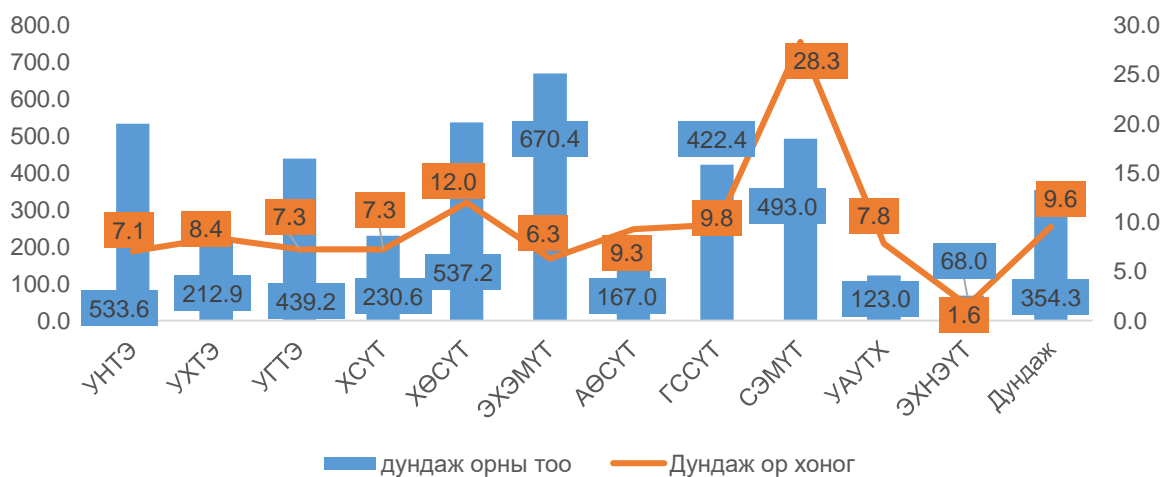
Хэвтэн эмчлүүлэх тусламж үйлчилгээний орны тоон мэдээлэлд сүүлийн 10 жилийн (2012-2020) хугацаагаар харахад нийслэлийн хэмжээнд орны тоон мэдээлэл 2014-2019 оны үед харьцангуй тогтвортой байсан бол 2020 онд өмнөх оны орны тооноос 849-оор нэмэгдсэн үзүүлэлттэй буюу өнгөрсөн онуудад орны тоо харьцангуй тогтмол байсан байна.

Хүснэгт 2. Төрөлжсөн мэргэшлийн эмнэлэг, тусгай мэргэжлийн төвийн дундаж ор хоног, 2012-2021

Эрүүл мэндийн байгууллага	2012	ДУНДАЖ ОР ХОНОГ										дундаж
		2021	20	20	20	20	20	20	20	20	20	
	-	12	13	14	15	16	17	18	19	20	21	
Улсын нэгдүгээр төв эмнэлэг	533.6	8.1	7.7	7.5	7.3	7.3	7.0	6.8	6.5	6.0	6.5	7.1
Улсын хоёрдугаар төв эмнэлэг	212.9	8.9	8.8	8.8	8.1	8.1	7.4	7.2	7.1	13.3	6.4	8.4
Улсын гуравдугаар төв эмнэлэг	439.2	8.4	8.3	8.1	7.8	7.8	7.4	7.2	7.0	3.5	7.2	7.3
Хавдар судлалын үндэсний төв	230.6	9.0	8.3	7.7	7.5	7.5	6.8	6.4	6.4	7.2	5.9	7.3
Халдварт өвчин судлалын үндэсний төв	537.2	13.3	14.2	14.4	10.0	10.0	11.6	10.5	9.8	14.4	11.8	12.0
ЭХЭМҮТ	670.4	6.3	6.3	6.3	6.4	6.4	6.4	6.2	6.3	6.1	6.3	6.3
Арьсны өвчин судлалын төв	167	10.1	10.0	9.9	9.6	9.6	9.2	8.9	8.7	8.5	8.5	9.3
ГССҮТ	422.4	12.5	11.6	11.0	10.4	10.4	9.1	8.6	8.4	8.1	7.6	9.8

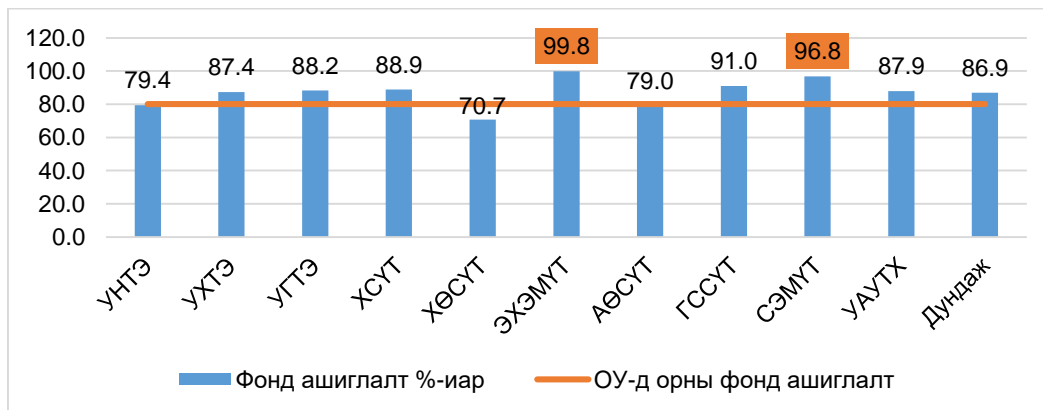
Сэтгэцийн эрүүл мэндийн үндэсний төв	493	19.7	29.3	29.1	31.0	31.0	28.0	28.4	28.4	30.2	28.1	28.3
Уламжлалт анагаах ухааны технологийн хүрээлэн	123	9.5	9.1	9.1	7.5	7.5	7.1	7.0	6.9	6.9	7.6	7.8

Дээрх хүснэгтээс харахад хэвтэн эмчлүүлэх тасгийн дундаж ор хоног эрүүл мэндийн байгууллагын үйл ажиллагааны онцлогоос шалтгаалан харилцан адилгүй байгаа бөгөөд хамгийн өндөр дундаж ор хоногтой эрүүл мэндийн байгууллага ХСҮТ 12, СЭМҮТ 28.3-тай байна. Төв эмнэлэг буюу бүтэц үйл ажиллагааны хувьд ижил төрлийн үйлчилгээ үзүүлдэг эмнэлгүүдийг харьцуулан үзэхэд, УХТЭ бусад төв эмнэлгүүдээс дундаж ор хоног 1.1-ээр их байна.



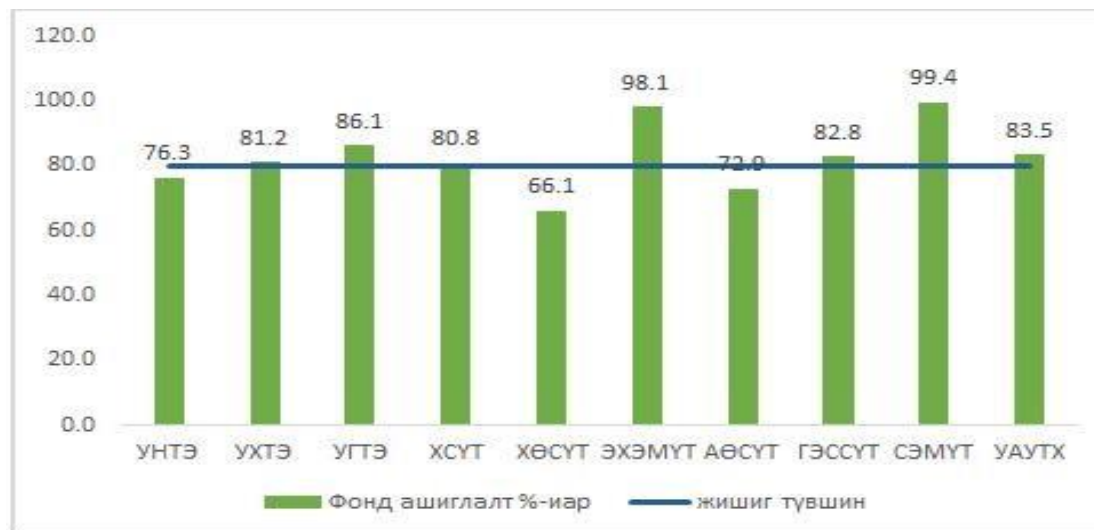
Зураг 8. 2012-2021 оны төрөлжсөн мэргэшлийн эмнэлгийн дундаж орны тоо, ор хоног

Судалгаанд хамрагдсан нийт эрүүл мэндийн байгууллагын орны тоон мэдээлэл болон дундаж ор хонгыг сүүлийн 10 жилийн байдлаар судлахад дунджаар 332.3 хэвтэн эмчлүүлэх ор байгаагаас, дундаж ор 10.6 хоногтой байна.



Зураг 9. Эрүүл мэндийн байгууллагын төрлөөр ор ашиглалтыг тооцсон дүн /хувь/

Олон улсад эмнэлгийн ор ашиглалтыг 80%-иас дээш байх нь оновчтой гэж үздэг байна. Хэвтэн эмчлүүлэх тусламж үйлчилгээний ор ашиглалтыг 2012-2021 оны дундаж тоонд мэдээлэл дээр дүн шинжилгээ хийхэд Төрөлжсөн мэргэжлийн эмнэлгийн хэвтэн эмчлүүлэх тасгийн орны фонд ашиглалт УНТЭ 79.4%, ХӨСҮТ 70.7%, АӨСҮТ 79%, ор ашиглалттай байна.



Зураг 10. Төрөлжсөн мэргэжлийн эмнэлэг, тусгай мэргэжлийн төвүүдийн орны фонд ашиглалт (5 жилийн дунджаар)

Орны фонд ашиглалтыг он оноор тусад нь дүгнэхэд:

Хүснэгт 4. Орны тоо, орны фонд ашиглалтын хувь, 2012-2021

Эмнэлгийн нэр	2012		2013		2014		2015		2016		2017		2018		2019		2020		2021		Дундаж орны тоо	Дундаж ор ашиглал
	Орны тоо	Хувь	Орны тоо	Хувь	Орны тоо	Хувь	Орны тоо	Хувь	орны тоо	хувь	Орны тоо	Хувь	орны тоо	хувь	Орны тоо	хувь	Орны тоо	Хувь				
УНТЭ	544.0	84.8	544.0	83.1	568	76.9	500.0	83.9	500	83.9	568	76.6	568	83.9	568.0	82.4	495.0	72.4	481.0	66.4	533.6	79.4
УХТЭ	195.0	93.9	195.0	93.5	195	93.5	195.0	93.5	195	93.5	195	94.8	195	93.5	195.0	94.2	273.0	59.8	296.0	63.4	212.9	87.4
УГТЭ	390.0	97.1	430.0	90.9	430	89.5	430.0	86.9	430	86.9	434	91.5	434	86.9	434.0	95.8	434.0	90.2	546.0	66.1	439.2	88.2
ХСҮТ	190.0	97.2	190.0	103.4	215	96.2	215.0	93.9	215	93.9	228	94.7	228	93.9	228.0	105.1	275.0	62.8	275.0	47.7	225.9	88.9
ХӨСҮТ	530.0	82.4	530.0	70.8	530	64.7	530.0	79.3	530	79.3	530	65.2	530	79.3	530.0	64.5	554.0	52.5	554.0	69.1	534.8	70.7
ЭХЭМҮТ	658.0	99.2	658.0	97.4	658	103.7	665.0	103.4	665	103.4	680	104.1	680	103.4	680.0	107.9	680.0	94.2	680.0	80.9	670.4	99.8
АӨСҮТ	170.0	95.3	170.0	93.6	170	80.2	170.0	78.1	170	78.1	170	84.3	170	78.1	170.0	80.0	170.0	69.3	140.0	52.6	167.0	79.0
ГЭССҮТ	420.0	98.1	412.0	103.0	412	103.9	412.0	95.3	412	95.3	412	92.7	436	95.3	436.0	86.9	436.0	76.4	436.0	62.9	422.4	91.0
СЭМҮТ	450.0	69.3	450.0	102.5	450	104.4	500.0	97.2	500	97.2	500	101.4	525	97.2	525.0	106.7	525.0	100.3	505.0	91.7	493.0	96.8
УАУТХ	100.0	90.2	100.0	100.5	100	100.1	130.0	85.2	130	85.2	134	92.0	134	85.2	134.0	93.7	134.0	83.9	134.0	62.6	123.0	87.9
Дундаж	364.7	90.8	367.9	93.9	372.8	91.3	374.7	89.7	374.7	89.7	385.1	89.7	390.0	89.7	390.0	91.7	397.6	76.2	404.7	66.3	382.2	86.9

Сүүлийн 10 жилийн байдлаар эрүүл мэндийн байгууллагуудын ЭМХТ ирүүлдэг ЭМТ 201.18.3 маягт дээрх мэдээлэл дээр үндэслэн дүгнэхэд төрөлжсөн мэргэжлийн эмнэлэг, тусгай мэргэжлийн төвүүдэд дунджаар орны тоо 2012 онд 364 байсан бол 2021 оны байдлаар 404 болж нэмэгдсэн байна. Харин ор ашиглалтын хувь 90.8%-иас 66,3% болж 24,5%-иар буурсан үзүүлэлттэй байна.

Эрүүл мэндийн байгууллагуудын тусламж үйлчилгээ, үйл ажиллагааны онцлогоос шалтгаан орны фонд ашиглалт харилцан адилгүй байгаа ба тусламж үйлчилгээ ижил, төв эмнэлгүүдийн орны фонд ашиглалтыг хооронд нь харьцуулан хархад 2019онд УНТЭ 82.4%, УХТЭ 94.2%, УГТЭ, 95.8%-тай байна. Ковид цар

тахлын үед орны фонд ашиглалт буурсан үзүүлэлттэй ба 2021 оны байдлаар УНТЭ (66.4%) 2019 оны фонд ашиглалтаас 16%-иар, УХТЭ (63.4%) 30.8%-иар, УГТЭ(66.1%) 24.1%-иар тус тус буурсан байна.

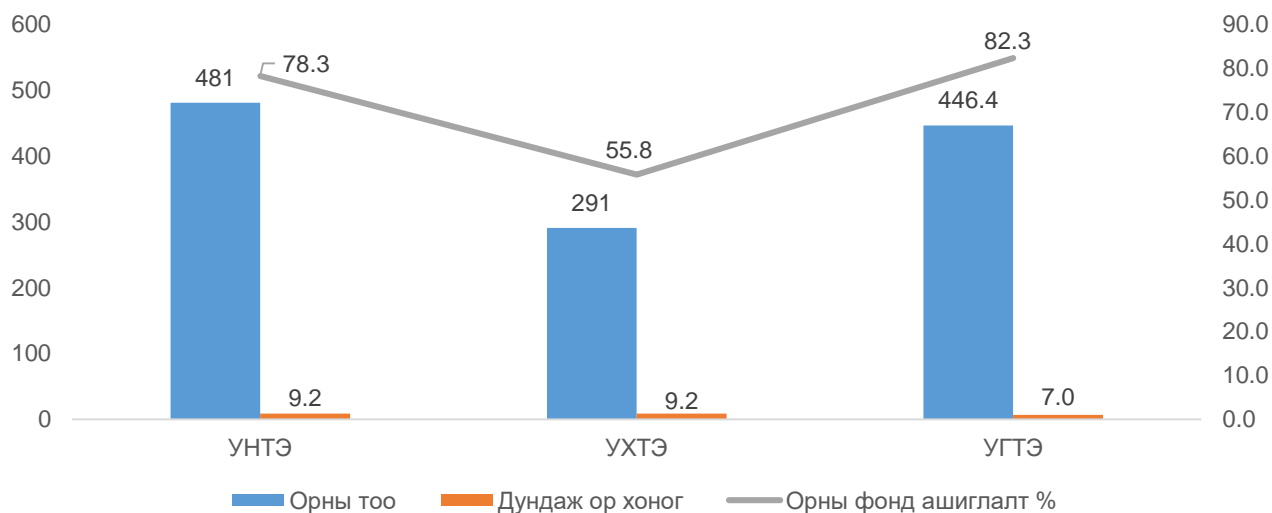
Хүснэгт 5. УНТЭ, УХТЭ, УГТЭ-н орны тоо, фонд ашиглалтыг тасгаар нь судалсан дүн (хувиар) /2021 он байдлаар/

Тасгийн нэр	УНТЭ			УХТЭ			УГТЭ		
	Орны тоо	Дундаж ор хоног	ОФА-%	Орны тоо	Дундаж ор хоног	ОФА-%	Орны тоо	Дундаж ор хоног	ОФА-%
Дотор	84	7.3	87.1	104	6.9	49.3	167	6.2	59.8
Мэс засал	98	5.4	70.5	132	5.1	61.6	108	8.2	83.2
Мэдрэл	30	9.1	81.2	30	7.6	44	47	7.1	89.9
Нефролог	19	8	63.2	-	-	-	40	7.5	49.7
Уролог	26	5.1	95.2	-	-	-	10	5.4	76.6
Эрчимт эмчилгээ, сэхээн амьдруулах	17	9.6	77.5	10	10.2	56.1	4	17.1	79.7
Нүд	18	2.9	61.4	-	-	-	15	4	93.9
Чих, хамар хоолой	16	5.3	67.2	-	-	-	20	6.7	94.9
Эрүү нүүр	20	6.1	65.2	-	-	-	-	-	-
Нийт	328	6.5	74.3	276	7.5	52.8	411	7.8	78.5

Төв эмнэлгүүдийн хэвтэн эмчлүүлэх тусламж үйлчилгээний ор ашиглалтыг ЭМТ.201.18.3 маягтад тусгагдсан тасгийн ангиллаар орны фонд ашиглалтыг шууд дүгнэх боломжгүй байна. дээрх хүснэгтээс харахад УХТЭ бусад төв эмнэлгүүдтэй тусламж үйлчилгээний хувь ижил түвшиний байгууллага боловч нүд, чих хамар хоолой, эрүү нүүр, нефролог, урологын чиглэлээр тусламж үйлчилгээ үзүүлдэггүй нь УГТЭ болон УТНЭ эмнэлгүүдийн тус тасгийн ачааллыг нэмэгдүүлж байж болзошгүй нь байна.

Төв эмнэлгүүдийн хэвтэн эмчлүүлэх тасгийн орны статистик тоон мэдээлэлд хийсэн дүн шинжилгээ:

Төв эмнэлгүүдийн хэвтэн эмчлүүлэх тасгийг төрлөөр нь судлахад УНТЭ 22, УХТЭ 14, УГТЭ, 17 тасагтай байна.



Зураг 11 . Төрөлжсөн мэргэшлийн эмнэлэг, тусгай мэргэжлийн төвүүдийн ор ашиглалт (5 жилийн дунджаар)

Төв эмнэлгүүдийн хэвтэн эмчлүүлэх тасгийн ор ашиглалт, дундаж орыг харьцуулан дүгнэхэд сүүлийн 5 жилийн (2017-2021) хугацаагаар ор ашиглалтын статистик мэдээлэлд тасгаар нь судалж үзэхэд УХТЭ нь нийт **орны тоо 291, дундаж ор хоног 9.2, орны фонд ашиглалт дунджаар 55.8%** тай ба бусад төв эмнэлгүүдтэй харьцуулахад хамгийн бага ор ашиглалттай байна.

Тус төвүүдийн орны ашиглалтыг тасаг тус бүрээр судлахад:

Хүснэгт 6. УНТЭ-ийн хэвтүүлэн эмчлэх тасгийн ор ашиглалт, тасгаар (2017-2021)

Д/д	Хэвтэн эмчлүүлэх тасаг	2017				2018				2019				2020				2021				Дундаж орныгоо	Дундаж ор хонг	Дундаж ОФА-%
		Орныгоо	Дундаж ор хонг	Ор хонг	ОФА-%	Орныгоо	Дундаж ор хонг	Ор хонг	ОФА-%	Орныгоо	Дундаж ор хонг	Ор хонг	ОФА-%	Орныгоо	Дундаж ор хонг	Ор хонг	ОФА-%	Орныгоо	Дундаж ор хонг	Ор хонг	ОФА-%			
1	Гастро-Энтериологийн төв	42	9.4	12693	82.8	36	9.5	12788	97.3	36	8.3	11880	90.4	31	8.3	8917	78.8	15	7.1	5045	92.1	32.0	8.5	88.3
2	Бөөрний төв	34	8.5	10571	85.2	34	7.9	10364	83.5	34	7.8	11220	90.4	30	9.0	8652	79.0	19	8.0	4380	63.2	30.2	8.3	80.3
3	Цусны эмгэг судлал чөмөг шилжүүлэн суулгах төв	30	8.8	12390	113.2	35	8.4	13991	109.5	35	7.1	11550	90.4	42	9.8	12036	78.5	18	8.7	6298	95.9	32.0	8.6	97.5
4	Зүрхний эрчимт эмчилгээний тасаг	-	-	-	-	-	-	-	-	-	-	-	-	-	-	-	-	9	8.2	2516	76.6	9.0	8.2	76.6
5	Зүрхний эмгэг судлалын тасаг	34	7.3	10048	81.0	34	7.2	10838	87.3	34	7.6	11220	90.4	41	6.3	9329	62.3	19	5.6	5722	82.5	32.4	6.8	80.7
6	Уушги харшлын төв	34	9.5	11253	90.7	34	9.3	11925	96.1	34	8.1	11220	90.4	10	3.4	2549	69.8	12	7.8	4189	95.6	24.8	7.6	88.5
7	Дотоод шүүрэл судлал диабетийн төв	30	8.1	10310	94.2	30	8.0	10478	95.7	30	7.1	9900	90.4	20	8.9	5776	79.1	6	8.6	2016	92.1	23.2	8.1	90.3
8	Мэдрэлийн эрчимт эмчилгээний тасаг	-	-	-	0.0	-	-	-	-	-	-	-	0.0	-	-	-	-	7	16.2	1893	74.1	7.0	16.2	74.1
9	Мэдрэлийн эмнэлзүйн төв	38	9.3	14252	102.8	40	9.1	14518	99.4	40	8.6	13200	90.4	40	8.9	10135	69.4	23	8.1	7003	83.4	36.2	8.8	89.1
10	Хэрх үе судлал үе сэргээх төв I	6	7.7	1983	90.5	6	7.7	2104	96.1	6	6.9	1980	90.4	6	2.0	67	3.1	5	9.2	919	50.4	5.8	6.7	66.1
11	Уламжлалт нөхөн сэргээх эмчилгээний тасаг	8	8.3	3035	103.9	11	8.3	3156	78.6	11	9.7	3025	75.3	6	1.7	289	13.2	-	-	-	-	9.0	7.0	54.2
12	Ковид тасаг	-	-	-	-	-	-	-	-	-	-	-	-	-	-	-	-	153	8.5	24778	44.4	153.0	8.5	44.4
13	Чих хамар хоолой судлал мэс заслын тасаг	32	5.8	9005	77.1	30	5.9	9782	89.3	30	5.8	9756	89.1	30	5.8	7147	65.3	16	5.3	3923	67.2	27.6	5.7	77.6
14	Ерөнхий мэс заслын тасаг	65	5.8	18172	76.6	65	5.6	18842	79.4	65	5.2	19591	82.6	65	4.9	18881	79.6	53	5.5	13948	72.1	62.6	5.4	78.1
15	Бүдүүн шулуун гэдэсний мэс заслын тасаг	35	4.9	8610	67.4	35	4.9	10023	78.5	35	4.8	10380	81.3	35	4.6	8975	70.3	23	4.3	6303	75.1	32.6	4.7	74.5
16	Нүдний судлал мэс заслын тасаг	33	3.8	8534	70.9	33	3.8	8228	68.3	33	3.7	8772	72.8	34	3.3	7503	60.5	18	2.9	4035	61.4	30.2	3.5	66.8
17	Эрүү нүүрний мэс заслын тасаг	22	6.2	6616	82.4	25	5.8	7110	77.9	25	5.7	6811	74.6	25	5.5	5759	63.1	20	6.1	4761	65.2	23.4	5.8	72.7
18	Урологи андрологийн төв	45	6.0	13648	83.1	46	5.8	15010	89.4	46	5.4	15359	91.5	45	5.3	14020	85.4	26	5.1	9035	95.2	41.6	5.5	88.9
19	Эрчимт эмчилгээний тасаг I	8	8.9	2846	97.5	8	8.4	2922	100.1	8	8.7	2750	94.2	9	10.8	2739	83.4	9	9.6	2915	88.7	8.4	9.3	92.8
20	Эрчимт эмчилгээний тасаг II	-	-	-	-	-	-	-	-	-	-	-	-	8	13.2	1202	41.2	8	9.6	1896	64.9	8.0	11.4	53.0
21	Эрхтэн шилжүүлэн суулгах төв	4	39.0	818	56.0	4	57.7	1443	98.8	4	54.6	1530	104.8	4	29.0	1421	97.3	8	23.2	1717	58.8	4.8	40.7	83.2
22	Хэрх үе судлал үе сэргээх төв II	8	8.4	4129	141.4	14	7.9	4920	96.3	14	7.1	5877	115.0	14	5.6	5398	105.6	14	5.6	3242	63.4	12.8	6.9	104.4
23	Нийт	508	9.2	8829	84.0	520	10.1	9358	90.1	520	9.6	9223	84.4	495	7.7	6884	67.6	481	8.2	5549	74.4	481.0	9.2	78.3

УНТЭ нь нийт 22 тасгаар хэвтүүлэн эмчлэх тусламж үйлчилгээ үзүүлдэг ба тус эмнэлгийн хэрх үе судлал үе сэргээх төв тасаг нийт 12.8 ортой орны фонд ашиглалт 104.4%, Уламжлалт нөхөн сэргээх эмчилгээний тасаг 9 ортой, фонд ашиглалт 54.2% тай байна. Тухайн эмнэлэг дотоод орны хуваарилалтаа шинэчилж их ортой, фонд ашиглалт багатай тасгуудын орыг бусад тасгууд руу шилжүүлэх, нэмэгдүүлэх зэрэг арга хэмжээ авах шаардлагатай байгааг харуулж байна.

Хүснэгт 7. УХТЭ-ийн хэвтүүлэн эмчлэх тасгийн ор ашиглалт, тасгаар (2017-2021)

Д/д	Хэвтэн эмчлүүлэх тасаг	2017				2018				2019				2020				2021				Дундаж орны тоо	Дундаж ор хоног	Дундаж ОФА-%
		Орны тоо	Дундаж ор хоног	Ор хоног	ОФА-%	Орны тоо	Дундаж ор хоног	Ор хоног	ОФА-%	Орны тоо	Дундаж ор хоног	Ор хоног	ОФА-%	Орны тоо	Дундаж ор хоног	Ор хоног	ОФА-%	Орны тоо	Дундаж ор хоног	Ор хоног	ОФА-%			
1	ХБЭС	30	8.4	10579	96.6	30	8.2	10184	93.0	30	8.2	10568	96.5	30	6.1	9006	82.2	34	5.8	7455	60.1	30.8	7.4	71.4
2	Тусгай тасаг	5	8.8	776	42.5	5	8.7	697	38.2	5	8.4	790	43.3	5	8.3	700	38.4	5	12.2	367	20.1	5.0	9.3	30.4
3	Бөөр, дотоод шүүрэл	16	8.3	6424	110.0	16	8.0	6577	112.6	16	7.9	6064	103.8	16	8.1	5066	86.7	20	8.6	2492	34.1	16.8	8.2	74.6
4	Уушиг	13	7.9	4800	101.2	13	8.0	4850	102.2	13	8.0	4621	97.4	13	8.2	3735	78.7	15	8.6	2577	47.1	13.4	8.1	71.1
5	Зурх судас	23	8.4	8066	96.1	23	8.1	8037	95.7	23	8.2	8017	95.5	23	7.9	7963	94.9	25	8.1	5195	56.9	23.4	8.1	73.2
6	Мэдрэл	28	8.2	9683	94.7	28	8.0	8942	87.5	28	8.2	8788	86.0	28	8.2	7960	77.9	30	7.7	4816	44.0	28.4	8.0	65.0
7	Мэс засал	48	5.9	16604	94.8	48	5.7	17850	101.9	48	5.4	18080	103.2	48	5.1	16367	93.4	58	4.9	17832	84.2	50.0	5.4	79.6
8	Бөөрний мэс засал	-	-	-	-	-	-	-	-	-	-	-	-	-	-	-	-	8	4.6	2236	76.6	8.0	4.6	76.6
9	Эмэгтэйчүүдийн мэс	-	-	-	-	-	-	-	-	-	-	-	-	-	-	-	-	8	4.0	1282	43.9	8.0	4.0	43.9
10	Ангиографи	-	-	-	-	-	-	-	-	-	-	-	-	-	-	-	-	8	2.1	255	8.7	8.0	2.1	8.7
11	Мэс засал 2	-	-	-	-	-	-	-	-	-	-	-	-	49	7.0	4196	23.5	50	6.9	8073	44.2	49.5	6.9	22.6
12	Хүүхэд	12	6.7	4378	100.0	12	6.8	3588	81.9	12	7.1	3638	83.1	12	7.0	1596	36.4	20	7.3	905	12.4	13.6	7.0	52.3
13	Эрчимт эмчилгээ	6	160.7	964	44.0	6	22.4	1119	51.1	6	8.9	1340	61.2	6	8.4	1428	65.2	10	12.8	2047	56.1	6.8	42.6	46.3
14	Уламжлалт эмчилгээ	14	7.0	4910	96.1	14	7.5	5091	99.6	14	7.0	5028	98.4	14	6.8	1604	31.4	-	-	-	-	14.0	7.0	65.1
15	Нийт	195	23.0	6718	87.6	195	9.1	6694	86.4	195	7.7	6693	86.8	244	7.4	5420	64.4	291	7.2	4272	45.3	291	9.2	55.8

УХТЭ нь нийт 14 тасгаар хэвтүүлэн эмчлэх тусламж үйлчилгээ үзүүлдэг ба тасгуудын дундаж орны тоо 291, дундаж ор хоног 9.2 орны фонд ашиглалт 55.8% тай байгаа нь бусад төв эмнэлгүүдийн фонд ашиглалт ихтэй тасгуудын тусламж үйлчилгээг нэвтрүүлж, тусламж үйлчилгээ үзүүлж нэг эмнэлэгт төвлөрөх төвлөрөлтийг хуваалцах шаардлагатай байна гэж дүгнэж байна. Жишээлбэл: УГТЭ-ийн чих хамар, хоолой тасаг (хүснэгт 7) 102.2% буюу төсөвт орноос давсан үйлчилгээг тус тасагт үзүүлж байна. УХТЭ дээрх тасгийн тусламж үйлчилгээг нэвтрүүлж, үзүүлж эхэлснээр УГТЭ-ийн ЧХХ тасгийн ачаалал буурах, орны тоог багасгах зэрэг давуу талтай.

Хүснэгт 8. УГТЭ-ийн хэвтүүлэн эмчлэх тасгийн ор ашиглалт, тасгаар (2017-2021)

Д/д	Хэвтэн эмчлүүлэх тасаг	2017				2018				2019				2020				2021				Дундаж орны тоо	Дундаж ор хоног	Дундаж ОФА-%
		Орны тоо	Дундаж ор хоног	Ор хоног	ОФА-%	Орны тоо	Дундаж ор хоног	Ор хоног	ОФА-%	Орны тоо	Дундаж ор хоног	Ор хоног	ОФА-%	Орны тоо	Дундаж ор хоног	Ор хоног	ОФА-%	Орны тоо	Дундаж ор хоног	Ор хоног	ОФА-%			
1	Зүрх судасны мэс заслын тасаг	40	8.5	13316	91.2	40	8.0	12966	88.8	40	8.2	13288	91.0	40	8.4	12645	86.6	30	8.7	9006	82.2	38.0	8.3	88.0
2	Бөөр диализ, дотоод шүүрлийн төв	40	7.6	12429	85.1	40	7.4	13458	92.2	40	7.5	13273	90.9	40	7.5	13542	92.8	40	7.5	7260	49.7	40.0	7.5	82.1
3	Зүрх судлалын тасаг	40	7.5	13436	92.0	40	7.2	14011	96.0	40	6.7	14593	100.0	40	7.0	13873	95.0	35	6.7	10177	79.7	39.0	7.0	92.5
4	Зүрхний хэм судлалын тасаг	-	-	-	-	-	-	-	-	-	-	-	-	-	-	-	-	10	5.4	1003	27.5	10.0	5.4	27.5
5	Мэдрэлийн мэс заслын тасаг	48	13.2	13797	78.8	48	12.0	14722	84.0	48	12.6	15257	87.1	48	10.7	15459	88.2	48	10.6	13342	76.2	48.0	11.8	82.9
6	Уушги судлалын тасаг	35	8.2	12129	94.9	35	7.9	12974	101.6	35	7.7	12861	100.7	35	7.8	11975	93.7	40	7.7	7485	51.3	36.0	7.9	88.4
7	Хоол боловсруулах эрхтэн судлалын тасаг	36	8.6	12116	92.2	36	8.7	12726	96.8	36	8.5	12798	97.4	36	8.3	12266	93.3	40	7.9	7409	50.7	36.8	8.4	86.1
8	Мэдрэл судлалын тасаг	36	7.8	12730	96.9	36	7.1	13421	102.1	36	6.3	13156	100.1	36	6.5	13038	99.2	36	6.7	11462	87.2	36.0	6.9	97.1
9	Ерөнхий мэс заслын тасаг	40	6.5	11336	77.6	40	6.5	12722	87.1	40	6.6	13782	94.4	30	6.7	12132	110.8	30	7.5	10443	95.4	36.0	6.8	93.1
10	Урологийн тасаг	-	-	-	-	-	-	-	-	-	-	-	-	10	7.4	420	11.5	10	5.4	2795	76.6	10.0	6.4	44.0
11	Чих хамар хоолойн мэс заслын тасаг	20	6.3	7481	102.5	20	6.3	7808	107.0	20	5.7	7757	106.3	20	6.1	7312	100.2	20	6.7	6930	94.9	20.0	6.2	102.2
12	Нүдний мэс заслын тасаг	15	4.7	5705	104.2	15	4.7	5115	93.4	15	5.2	5290	96.6	15	4.6	5031	91.9	15	4.0	5142	93.9	15.0	4.6	96.0
13	Ерөнхий эмчилгээний тасаг	20	8.9	6411	87.8	20	9.0	6894	94.4	20	7.8	7423	101.7	20	8.2	5122	70.2	20	8.0	4713	64.6	20.0	8.4	83.7
14	Монголын уламжлалт эмчилгээний тасаг	20	10.0	7520	103.0	20	9.8	7354	100.7	20	9.5	7636	104.6	20	9.6	6719	92.0	15	9.2	1593	29.1	19.0	9.6	85.9
15	Эрчимт эмчилгээний нэгдсэн тасаг	4	4.3	1238	84.8	4	3.7	985	67.5	4	4.8	1050	71.9	4	4.2	955	65.4	4	4.7	1164	79.7	4.0	4.3	73.9
16	Зүрхний шигдээсийн тасаг	20	3.7	6593	90.3	20	3.6	6670	91.4	20	3.3	7629	104.5	20	3.2	6643	91.0	22	3.2	5688	70.8	20.4	3.4	89.6
17	Харвалтын тасаг	20	6.5	6251	85.6	20	6.1	6436	88.2	20	6.0	6037	82.7	20	5.9	5780	79.2	11	5.3	3955	98.5	18.2	6.0	86.8
18	Нийт	434	7.5	9499	91.1	434	7.2	9884	92.7	434	7.1	10122	95.3	434	7.0	8932	85.1	426	6.8	6445	71.1	446.4	7.0	82.3

УГТЭ нь нийт 17 тасгаар хэвтүүлэн эмчлэх тусламж үйлчилгээ үзүүлдэг ба тасгуудын нийт ор 446, дундаж ор хоног 7, орны фонд ашиглалт 82.3%-тай байна. Чих хамар хоолойн мэс заслын тасгийн фонд ашиглалт 102.2% буюу хамгийн өндөр ор ашиглалттай байна.

Тусгай мэргэжлийн эмнэлгүүд хэвтэн эмчлүүлэх тасгийн орны статистик тоон мэдээлэлд хийсэн дүн шинжилгээ:

Тусгай мэргэжлийн эмнэлгүүдийн ЭМХТ ирүүлдэг ор ашиглалтын ЭМТ-201.18.3 маягтаар ирүүлдэг тайлан мэдээнд үндэслэн ор ашиглалтыг дүгнэхэд

Хүснэгт 9. СЭМҮТ, ГССҮТ, АӨСҮТ-ийн ор ашиглалт

Эмнэлгийн нэр	Сэтгэц			Гэмтэл			Арьс харшил			Эрчимт эмчилгээ		
	Орны тоо	Дундаж ор хоног	ОФА-%	Орны тоо	Дундаж ор хоног	ОФА-%	Орны тоо	Дундаж ор хоног	ОФА-%	Орны тоо	Дундаж ор хоног	ОФА-%
СЭМҮТ	505	28.1	91.7	-	-	-	-	-	-	-	-	-
ГССҮТ	-	-	-	394	7.4	65.1	-	-	-	12	12.4	62.7
АӨСҮТ	-	-	-	-	-	-	136	8.3	52.8	4	8.6	46.2

Тус маягтаар илгээсэн мэдээнд тусгай мэргэжлийн эмнэлгүүдийн тусламж үйлчилгээг төрлөөр нь ангилан ялгах боломжгүй тул тасаг тус бүрийн орны ашиглалтын шууд дүгнэх боломжгүй байна.

Хүснэгт 10. СЭМҮТ-ийн хэвтүүлэн эмчлэх тасгийн ор ашиглалт тасгаар (2017-2021)

Д/д	Хэвтэн эмчлүүлэх тасаг	2017				2018				2019				2020				2021				Дундаж орны тоо	Дундаж ор хоног	Дундаж ОФА-%
		Орны тоо	Дундаж ор хоног	Ор хоног	ОФА-%	Орны тоо	Дундаж ор хоног	Ор хоног	ОФА-%	Орны тоо	Дундаж ор хоног	Ор хоног	ОФА-%	Орны тоо	Дундаж ор хоног	Ор хоног	ОФА-%	Орны тоо	Дундаж ор хоног	Ор хоног	ОФА-%			
1	1 клиник	30	28.9	10375	94.7	30	33.9	10724	97.9	30	34.3	10797	98.6	30	26.8	10051	91.8	30	18.4	7314	66.8	30.0	28.5	90.0
2	2 клиник	45	31.3	18205	110.8	45	32.4	21278	129.5	45	26.4	22373	136.2	45	27.6	18676	113.7	45	63.4	17124	104.3	45.0	36.2	118.9
3	3 клиник	45	31.1	18178	110.7	45	31.9	22742	138.5	45	27.9	21046	128.1	45	33.4	22339	136.0	45	34.3	17611	107.2	45.0	31.7	124.1
4	4 клиник	45	29.4	20177	122.8	45	28.8	22867	139.2	45	26.6	21535	131.1	45	32.5	21546	131.2	45	26.0	15173	92.4	45.0	28.7	123.3
5	5 клиник	45	31.0	21797	132.7	45	28.6	22050	134.2	45	28.3	23090	140.6	45	27.4	21423	130.4	45	28.4	13807	84.1	45.0	28.7	124.4
6	6 клиник	45	28.7	18625	113.4	45	30.9	20032	122.0	45	34.4	23542	143.3	45	34.1	17027	103.7	45	26.7	12885	78.4	45.0	31.0	112.2
7	Стрессийн шалтгаант эмгэг судлалын клиник	30	8.8	9173	83.8	30	8.6	9398	85.8	30	8.8	9298	84.9	30	8.7	8819	80.5	30	7.6	10009	91.4	30.0	8.5	85.3
8	Шүүх сэтгэцийн эмгэг судлалын клиник	30	337.2	7419	67.8	30	336.7	8586	78.4	30	349.5	9611	87.8	30	343.1	11838	108.1	30	295.5	14037	128.2	30.0	332.4	94.0
9	Хүүхэд өсвөр үеийн сэтгэцийн эмгэг судлалын клиник	30	18.0	6471	59.1	30	18.4	5824	53.2	30	14.9	4692	42.8	25	10.9	4089	44.8	25	1.0	389	4.3	28.0	12.6	40.8
10	Донтох эмгэг судлалын клиник	30	10.1	9783	89.3	30	9.7	9700	88.6	30	10.3	9784	89.4	30	9.8	8973	81.9	30	8.5	8428	77.0	30.0	9.7	85.2
11	Асрамжийн клиник	120	337.3	41484	94.7	120	344.0	44027	100.5	120	355.5	45144	103.1	120	351.8	44674	102.0	120	329.9	43714	99.8	120.0	343.7	100.0
12	Яаралтай тусламжийн клиник	10	8.7	3283	89.9	10	8.3	3805	104.2	10	8.9	3580	98.1	15	8.8	2679	48.9	15	8.5	1479	27.0	12.0	8.7	73.6
13	Нийт	505	75.0	15414	97.5	505	76.0	16753	106.0	505	77.1	17041	107.0	505	76.3	16011	97.8	505	70.7	13498	80.1	505	75.0	97.7

СЭМҮТ-ийн хэвтэн эмчлүүлэх тасгийн орны статистик тоон мэдээллийг цуглуулж судлахад тус төв нь нийт 12 тасгаар хэвтүүлэн эмчлэх тусламж үйлчилгээ үзүүлдэг. Клиник тасаг нь бусад тасгуудтай харьцуулахад орны фонд ашиглалт хамгийн өндөр байна. Клиник 1-6 тасгууд болон асрамжийн клиникийн орны фонд ашиглалтын хувь 100-с дээш хувийн ашиглалттай,

хүүхэд өсвөр үеийн сэтгэцийн эмгэг судлалын клиникийн орны фонд ашиглалтын хувь хамгийн бага буюу 40.8%-тай байна. СЭМҮТ нь бусад тусгай мэргэжлийн төвүүдээс дундаж ор хоногоор хамгийн өндөр буюу 75 хоног байна. Тус эмнэлэг нь клиник тасгийг өвчний төрөл, онцлогоос хамааран хэвтүүлэн эмчлэх хугацааг тодорхойлж дотоод зохион байгуулалтад өөрчлөлт оруулах, клиник хооронд орыг шилжүүлэх зэрэг арга хэмжээг авах хэрэгтэй байна.

Хүснэгт 11. АӨСҮТ-ийн хэвтүүлэн эмчлэх тасгийн ор ашиглалт, тасгаар (2017-2021)

Хэвтэн эмчлүүлэх тасаг	2017				2018				2019				2020				2021				Дундаж орны тоо	Дундаж ор хоног	Дундаж ОФА-%
	Орны тоо	Дундаж ор хоног	Ор хоног	ОФА-%	Орны тоо	Дундаж ор хоног	Ор хоног	ОФА-%	Орны тоо	Дундаж ор хоног	Ор хоног	ОФА-%	Орны тоо	Дундаж ор хоног	Ор хоног	ОФА-%	Орны тоо	Дундаж ор хоног	Ор хоног	ОФА-%			
Арьсны эмгэг судлалын 1-р тасаг	42	9.8	12700	82.8	42	9.4	11897	77.6	42	9.1	11605	75.7	42	8.9	11887	77.5	46	8.3	7976	47.5	42.8	9.1	72.2
Арьсны эмгэг судлалын 2-р тасаг	40	8.8	11617	79.6	40	8.9	11882	81.4	40	8.6	11498	78.8	40	7.9	10699	73.3	46	7.8	3758	22.4	41.2	8.4	67.1
Арьсны эмгэг судлалын 3-р тасаг	42	9.2	12610	82.3	42	8.9	12241	79.8	42	8.8	11183	72.9	42	8.7	9414	61.4	-	-	-	-	42.0	7.1	74.1
Хүүхдийн тасаг	44	8.8	12750	79.4	44	8.2	12646	78.7	44	8.2	12329	76.8	44	7.7	10400	64.8	44	8.0	8215	51.2	44.0	8.2	70.2
Эрчимт	2	3.3	97	13.3	2	6.3	195	26.7	2	6.5	176	24.1	2	6.5	376	51.5	4	4.6	674	46.2	2.4	5.4	32.4
Нийт	170	8.0	9955	67.5	170	8.3	9772	68.9	170	8.2	9358	65.7	170	7.9	8555	65.7	140	7.2	5156	41.8	140	7.6	63.2

АӨСҮТ нь нийт 5 тасгаар хэвтүүлэн эмчлэх тусламж үйлчилгээ үзүүлдэг ба орны дундаж фонд ашиглалт 63.2%-тай байна. Тасгуудыг өвчний төрөл, тусламж үйлчилгээний төрлөөр нь ангилж тасаг нэгжийг тогтоох шаардлагатай ба ор ашиглалтын менежментийг зохистой түвшинд зохион байгуулах боломжтой байна. Тус эмнэлгийн арьсны эмгэг судлалын 3 тасаг дунджаар 71.1%-ийн фонд ашиглалттай байна.

Хүснэгт 12 . ГССҮТ-ийн хэвтүүлэн эмчлэх тасгийн ор ашиглалт, тасгаар (2017-2021)

Д/д	Хэвтэн эмчлүүлэх тасаг	2017				2018				2019				2020				2021				Дундаж орны тоо	Дундаж ор хоног	Дундаж ОФА-%
		Орны тоо	Дундаж ор хоног	Ор хоног	ОФА-%	Орны тоо	Дундаж ор хоног	Ор хоног	ОФА-%	Орны тоо	Дундаж ор хоног	Ор хоног	ОФА-%	Орны тоо	Дундаж ор хоног	Ор хоног	ОФА-%	Орны тоо	Дундаж ор хоног	Ор хоног	ОФА-%			
1	Гар сарвуу, нөхөн сэргээх бичил мэс заслын тасаг	30	7.1	16531	151.0	35	6.6	18682	146.2	35	6.3	19086	149.4	35	6.3	17521	137.2	35	7.1	16247	127.2	34.0	6.7	142.2
2	Амбулаториор хэвтэн эмчлүүлэгчдийн тасаг	35	8.4	12036	94.2	40	7.9	10881	74.5	40	7.5	10985	75.2	40	7.1	10104	69.2	40	4.8	1180	8.1	39.0	7.1	64.3
3	Насанд хүрэгчдийн гэмтэл согогийн тасаг	70	10.0	24148	94.5	80	9.7	29062	99.5	80	9.7	28277	96.8	80	8.8	24881	85.2	80	6.4	22623	77.5	78.0	8.9	90.7
4	Хүүхдийн гэмтэл согогийн тасаг	70	7.8	25613	100.2	70	7.0	24241	94.9	70	6.7	21255	83.2	70	6.5	18154	71.1	35	5.1	10754	84.2	63.0	6.6	86.7
5	Гавал тархины гэмтлийн тасаг	50	10.0	15925	87.3	54	10.1	17661	89.6	54	9.6	16824	85.4	54	9.5	14449	73.3	54	9.6	13586	68.9	53.2	9.8	80.9
6	Хүзүү нурууны гэмтэл, согогийн тасаг	30	11.9	9767	89.2	30	10.6	9352	85.4	30	11.0	10662	97.4	30	11.5	9578	87.5	30	10.8	7959	72.7	30.0	11.2	86.4
7	Хавсарсан гэмтлийн тасаг	35	8.5	10622	83.1	35	8.6	11121	87.1	35	9.0	11182	87.5	35	8.8	9515	74.5	35	8.5	9178	71.8	35.0	8.7	80.8
8	Эрчимт эмчилгээний тасаг	12	9.6	2620	59.8	12	10.9	2770	63.2	12	9.5	2461	56.2	12	10.3	2376	54.2	12	12.4	2745	62.7	12.0	10.5	59.2
9	Түлэнхий, нөхөн сэргээх мэс заслын тасаг	80	12.1	22093	75.7	80	11.0	20686	70.8	80	10.4	17538	60.1	80	9.8	15027	51.5	75	10.1	12144	44.4	79.0	10.7	60.5
10	Нийт	412	9.5	15484	92.8	436	9.1	16051	90.1	436	8.9	15363	87.9	436	8.7	13512	78.2	396	8.3	10713	68.6	396	8.9	83.5

Дээрх хүснэгтээс харахад гар сарвуу, нөхөн сэргээх бичил мэс заслын тасгийн фонд ашиглалт 142.2%, түлэнхий, нөхөн сэргээх мэс заслын тасаг 60.5%-тай байна. тус эмнэлэг 80% доош фонд ашиглалттай хэвтэн эмчлүүлэх тасгийн орыг бусад тасагуудруу шилжүүлэх шаардлагатай байгааг дээрх хүснэгт харуулж байна.

Хүснэгт 13 . ХӨСҮТ-ийн ор ашиглалт

Эмнэлгийн нэр	Халдварт			Сүрьеэ		
	Орны тоо	Дундаж ор хоног	ОФА-%	Орны тоо	Дундаж ор хоног	ОФА-%
ХӨСҮТ	354	10.3	83.6	200	23.6	157.9

ХӨСҮТ-ийн ЭМХТ ирүүлдэг ор ашиглалтын ЭМТ-201.18.3 маягтаар ирүүлдэг тайлан мэдээнд үндэслэн ор ашиглалтыг дүгнэхэд халдварт, Сүрьеэ гэсэн 2 төрлийн тасаг дээр ор ашиглалтыг мэдээг хүргүүлдэг байна. тус хүснэгтээс харахад ор ашиглалтыг шууд дүгнэх боломжгүй байна.

Хүснэгт 14. ХӨСҮТ-ийн хэвтүүлэн эмчлэх тасгийн ор ашиглалт, тасгаар (2017-2021)

Д/д	Хэвтэн эмчлүүлэх тасаг	2017				2018				2019				2020				2021				Дундаж орны тоо	Дундаж ор хоног	Дундаж ОФА %
		Орны тоо	Дундаж ор хоног	Ор хоног	ОФА-%	Орны тоо	Дундаж ор хоног	Ор хоног	ОФА-%	Орны тоо	Дундаж ор хоног	Ор хоног	ОФА-%	Орны тоо	Дундаж ор хоног	Ор хоног	ОФА-%	Орны тоо	Дундаж ор хоног	Ор хоног	ОФА-%			
1	Агаар дусал 1-тасаг	45	6.5	7929	48.3	45	6.6	8681	52.9	45	6.4	8551	52.1	45	8.4	7959	48.5	45	9.7	12018	73.2	45	6.3	55.0
2	Зооноз бруцеллээ 2-тасаг	30	9.3	8034	73.4	30	7.8	7250	66.2	30	7.1	6668	60.9	30	11.4	3568	32.6	30	10.3	9559	87.3	30	7.6	64.1
3	Өдрийн эмчилгээ 3-тасаг	-	-	-	0.0	20	7.1	2027	27.8	20	6.8	600	8.2	20	14.3	2129	29.2	20	9.7	8266	113.2	20	7.6	35.7
4	Гэдэсний халдвар 4-тасаг	35	5.8	11617	90.9	35	5.9	13447	105.3	35	5.8	14769	115.6	35	16.1	9085	71.1	35	11.3	15988	125.2	35	7.5	101.6
5	Насанд хүрэгчид 5-тасаг	50	9.7	7209	39.5	50	8.4	10748	58.9	50	6.5	10266	56.3	50	9.6	10200	55.9	50	9.7	18837	103.2	50	7.3	62.8
6	Насанд хүрэгчид 6-тасаг	50	9.5	6789	37.2	50	7.6	9860	54.0	50	11.8	7007	38.4	50	8.3	8164	44.7	50	9.7	15885	87.0	50	7.8	52.3
7	Шинэ болон дахин сэргэж буй халдвар 7-тасаг	50	5.9	8215	45.0	50	5.8	7380	40.4	50	5.7	8738	47.9	50	12.2	8829	48.4	50	12.3	13754	75.4	50	7.0	51.4
8	Элэгний архаг 8-тасаг	60	9.5	18051	82.4	60	8.5	17215	78.6	60	6.9	13383	61.1	60	9.6	8914	40.7	60	7.9	5430	24.8	60	7.1	57.5
9	Халдварт эрчимт	10	33.9	1051	28.8	10	27.6	1050	28.8	10	16.8	1075	29.5	10	21.1	1055	28.9	10	24.8	2924	80.1	10	20.7	39.2
10	Уушигны 1 тасаг	35	26.1	9485	74.2	35	27.3	9212	72.1	35	28.5	11074	86.7	35	25.7	9220	72.2	35	11.4	4677	36.6	35	19.8	68.4
11	Уушигны 2 тасаг	35	31.1	11115	87.0	35	26.5	10000	78.3	35	24.0	10206	79.9	35	24.4	8867	69.4	35	30.1	6511	51.0	35	22.7	73.1
12	ОЭДС 1 тасаг	30	94.6	9464	86.4	30	84.9	8487	77.5	30	80.3	7629	69.7	30	73.4	7559	69.0	30	63.7	6690	61.1	30	66.2	72.7
13	ОЭДС 2 тасаг	30	83.1	9306	85.0	30	90.9	9817	89.7	30	70.4	8231	75.2	30	73.2	7974	72.8	30	33.3	6419	58.6	30	58.5	76.3
14	Мэс засал	30	12.4	8162	74.5	30	12.7	9520	86.9	30	12.5	8767	80.1	30	13.3	6341	57.9	30	14.4	6068	55.4	30	10.9	71.0
15	Уушигны хүүхэд	34	28.0	7873	63.4	34	34.8	6889	55.5	34	28.2	5897	47.5	34	28.4	4971	40.1	34	12.6	6267	50.5	34	22.0	51.4
16	Сүрьеэгийн эрчимт эмчилгээ	6	72.3	1445	66.0	6	100.1	1801	82.2	6	143.8	1725	78.8	6	187.1	1310	59.8	6	26.8	349	15.9	6	88.3	60.5
17	Хөнгөвчлөх нийт	4	5.5	350	24.0	4	3.3	72	4.9	4	15.1	106	7.3	4	-	-	-	4	-	-	-	4	6.0	12.1
		534	11.1	8098	66.0	554	8.5	8681	66.2	554	12.5	8231	60.9	554	15.2	7966.5	52.2	554	11.8	6601	67.1	554	7.8	60.5

ХӨСҮТ-ийн хэвтэн эмчлүүлэх тасгийн орны статистик мэдээлэлд үндэслэн ор ашиглалтыг дүгнэхэд ХӨСҮТ-ийн хэвтэн эмчлүүлэх тасаг нийт 554 ортой, дундаж ор хоног 22, орны фонд ашиглалт 59.1% -тай байна. Гэдэсний халдвар 4-р тасгийн орны фонд ашиглалт 101.6% буюу бусад тасгуудтай харьцуулахад хамгийн их ашиглалттай байна.

Хүснэгт 15. ЭХЭМҮТ-ийн хэвтүүлэн эмчлэх тасгийн ор ашиглалт, тасгаар (2017-2021)

Д/д	Хэвтэн эмчлүүлэх тасаг	2017				2018				2019				2020				2021				Дундаж орны тоо	Дундаж ор хоног	Дундаж ОФА-%
		Орны тоо	Дундаж ор хоног	Ор хоног	ОФА-%	Орны тоо	Дундаж ор хоног	Ор хоног	ОФА-%	Орны тоо	Дундаж ор хоног	Ор хоног	ОФА-%	Орны тоо	Дундаж ор хоног	Ор хоног	ОФА-%	Орны тоо	Дундаж ор хоног	Ор хоног	ОФА-%			
1	Төрөх тасаг	12	0.8	2887	65.9	12	0.9	3476	79.4	12	1.0	4235	96.7	12	1.0	3691	84.3	12	1.0	2884	65.8	12.0	0.9	78.4
2	Төрсний дараах тасаг	74	5.9	32074	118.7	74	5.4	33249	123.1	74	5.6	35304	130.7	74	5.8	33704	124.8	74	5.4	26907	99.6	74.0	5.6	119.4
3	Эрсдэлтэй жирэмсэн судлалын тасаг	64	7.0	21945	93.9	64	5.9	22231	95.2	64	6.3	23625	101.1	64	6.3	23317	99.8	64	6.0	20731	88.7	64.0	6.3	95.8
4	Дутуу тээлт судлалын тасаг	25	7.9	10400	114.0	25	7.2	10047	110.1	25	8.1	11974	131.2	25	8.3	11217	122.9	25	9.0	9372	102.7	25.0	8.1	116.2
5	Эрчимт эмчилгээний тасаг	9	5.2	2751	83.7	9	5.3	2608	79.4	9	5.6	2571	78.3	9	5.4	2570	78.2	9	5.7	1716	52.2	9.0	5.4	74.4
6	Эмэгтэйчүүдийн эмгэг судлалын тасаг	72	6.0	21054	80.1	72	6.6	21937	83.5	72	6.4	21929	83.4	72	6.2	19885	75.7	72	6.3	13376	50.9	72.0	6.3	74.7
7	Яаралтай тусламжийн тасаг	3	3.4	130	11.9	3	3.7	134	12.2	3	4.0	168	15.3	3	4.1	73	6.7	3	2.1	99	9.0	3.0	3.4	11.0
8	Амьсгалын эрхтний эмгэг судлалын тасаг	40	6.7	12123	83.0	40	7.3	12287	84.2	40	7.2	12357	84.6	40	8.0	5763	39.5	40	6.1	6853	46.9	40.0	7.1	67.6
9	Хоол боловсруулах эрхтний эмгэг судлалын тасаг	23	8.5	7039	83.8	23	8.6	7986	95.1	23	8.2	7713	91.9	23	9.5	7370	87.8	23	8.5	5236	62.4	23.0	8.7	84.2
10	Зүрх судас, холбогч эдийн эмгэг судлалын тасаг	23	9.1	9041	107.7	23	8.4	8025	95.6	23	8.6	8000	95.3	23	9.2	6792	80.9	23	9.0	5514	65.7	23.0	8.9	89.0
11	Цусны эмгэг, хавдар судлалын тасаг	30	6.6	9617	87.8	30	6.7	9187	83.9	30	7.6	9838	89.8	30	7.2	8715	79.6	30	8.2	6743	61.6	30.0	7.3	80.5
12	Хөнгөвчлөх хэсэг	5	11.3	34	1.9	5	30.3	212	11.6	5	23.6	189	10.4	5	6.2	31	1.7	5	10.7	59	3.2	5.0	16.4	5.8
13	Бөөр, дотоод шүүрлийн эмгэг судлалын тасаг	40	13.6	12377	84.8	40	13.8	12205	83.6	40	14.8	11051	75.7	40	13.8	9404	64.4	40	14.6	5581	38.2	40.0	14.1	69.3
14	Мэдрэлийн эмгэг судлалын тасаг	40	9.2	15157	103.8	40	9.2	16813	115.2	40	8.9	16747	114.7	40	9.0	14111	96.7	40	8.6	11182	76.6	40.0	9.0	101.4
15	Хүүхдийн эрчимт эмчилгээний тасаг	12	6.7	4553	103.9	12	6.2	4669	106.6	12	5.7	4474	102.1	12	6.4	3272	74.7	12	4.9	2483	56.7	12.0	6.0	88.8
16	Нярайн эрчимт эмчилгээний тасаг	12	11.5	6277	143.3	12	12.2	6204	141.6	12	12.6	6721	153.4	12	11.1	5611	128.1	12	12.4	5012	114.4	12.0	12.0	136.2
17	Нярайн эмгэг судлалын тасаг	45	10.2	30881	188.0	45	11.3	31189	189.9	45	11.5	29813	181.5	45	11.9	25051	152.5	45	11.3	15910	96.9	45.0	11.2	161.8
18	Ерөнхий мэс заслын тасаг	53	5.1	20332	105.1	53	4.5	21553	111.4	53	4.8	22340	115.5	53	4.3	19242	99.5	53	6.4	14565	75.3	53.0	5.0	101.4

Хүснэгт 15. ЭХЭМҮТ-ийн хэвтүүлэн эмчлэх тасгийн ор ашиглалт, тасгаар (2017-2021)

19	Бөөрний мэс заслын тасаг	20	6.6	6893	94.4	20	6.5	7016	96.1	20	6.6	7275	99.7	20	5.9	6512	89.2	20	5.5	5328	73.0	20.0	6.2	90.5
20	Чих хамар хоолойн мэс заслын тасаг	32	6.7	12813	109.7	32	6.6	12189	104.4	32	6.6	11757	100.7	32	6.4	10063	86.2	32	6.4	8668	74.2	32.0	6.5	95.0
21	Нүдний мэс заслын тасаг	20	7.7	6557	89.8	20	6.3	6863	94.0	20	5.6	6299	86.3	20	5.1	5885	80.6	20	5.2	5675	77.7	20.0	6.0	85.7
22	Эрүү нүүрний мэс заслын тасаг	20	4.4	9581	131.2	20	4.7	10582	145.0	20	3.9	9707	133.0	20	3.8	8141	111.5	20	4.1	7153	98.0	20.0	4.2	123.7
23	Мэс заслын эрчимт эмчилгээний тасаг	6	4.9	1968	89.9	6	5.4	1923	87.8	6	5.1	2024	92.4	6	5.1	1988	90.8	6	4.7	1753	80.0	6.0	5.1	88.2
	нийт	680	6.7	9581.0	93.9	680	6.6	9187.0	95.2	680	6.6	9707.0	96.7	680	6.3	7370.0	86.2	680	6.3	5675.0	73.0	680	6.3	88.8

ЭХЭМҮТ-ийн хэвтүүлэн эмчлэх тасгуудын орны фонд ашиглалт сүүлийн 5 жилд бусад төрөлжсөн мэргэшлийн эмнэлэг, тусгай мэргэжлийн төвүүдийн орны фонд ашиглалтаас их буюу дунджаар 88.8%-тай байна. Нийт 23 тасаг хэвтүүлэн эмчилж байгаагаас Төрсний дараах тасаг (119.4%), Дутуу тээлт судлалын тасаг (116.2%), Мэдрэлийн эмгэг судлалын тасаг (101.4%), Нярайн эрчимт эмчилгээний тасаг (136.2%), Нярайн эмгэг судлалын тасаг (161.8%), Ерөнхий мэс заслын тасаг (101.4%) гэсэн нийт 7 тасгийн орны фонд ашиглалт сүүлийн 5 жилийн дунджаар 100%-с давсан байгаа нь тухайн тасгуудын ачаалал өндөр байгааг харуулж байна. Харин Яаралтай тусламжийн тасаг (11.0%), Амьсгалын эрхтний эмгэг судлалын тасаг (67.6%), Хөнгөвчлөх хэсэг (5.8%), Бөөр, дотоод шүүрлийн эмгэг судлалын тасаг (69.3%) гэсэн 4 тасгийн орны фонд ашиглалт 70%-с бага байна.

БҮЛГИЙН ДҮГНЭЛТ

1. Төрөлжсөн мэргэшлийн эмнэлэг, тусгай мэргэжлийн төвүүдийн орны тоо Улаанбаатар хотод буй нийт хэвтэн эмчлүүлэх орны 30.6%-г эзэлдэг ба орны тоо нь сүүлийн 10 жилд тогтмол өсөлттэй байна. Хэвтэн эмчлүүлэх дундаж ор хоног СЭМҮТ 28.3 хамгийн их, харин ЭХЭМҮТ 6.3 хамгийн бага дундаж ор хоногтой байна.
2. Төрөлжсөн мэргэшлийн эмнэлэг болон тусгай мэргэжлийн төв, ДНЭ, АНЭ, СЭМТ-ийн ор ашиглалтын мэдээллийг зөвхөн ЭМТ-201.18.3 маягт буюу нэгдмэл нэг загвараар авч байгаа нь ор ашиглалтыг үйлчилгээний төрөл, тасгаар харьцуулан гаргах, дүгнэлт хийх боломжгүй байна.
3. Эмнэлгүүдийн статистик мэдээний албаас мэдээг өргөжүүлэн авч тасгаар нь орны фонд ашиглалт ЭМТ-201.18.3 маягтаар улсын төв эмнэлгүүдэд УНТЭ-79.4%, УХТЭ-87.4%, УГТЭ-88.2%-тай байсан бол тасгаар харьцуулж 5 жилээр гаргахад УНТЭ-78.3%, УХТЭ-55.8%, УГТЭ-82.3% буюу зөрүүтэй байна. УНТЭ-17, УХТЭ-14, УГТЭ-22 төрлийн төрөлжсөн мэргэжлийн тусламж үйлчилгээ үзүүлж байгаа бөгөөд орны фонд ашиглалт УХТЭ-д хамгийн бага буюу сүүлийн 5 жилд 55.8% байгаа нь тусламжийн нэр төрөл цөөн, төрөлжсөн төвийн үйл ажиллагааны хүрээ бага байгааг харуулж байна. Эдгээр төвүүдэд ерөнхий мэс засал, мэдрэл, урологи, нүд, чих, хамар хоолойн тасгуудын орны фонд ашиглалт 90-с дээш хувь байгаа тул ачааллыг бууруулахын тулд ДНЭ –ийн түвшинд эдгээр тусламжийг өргөжүүлэн төвлөрлийг сааруулж ДНЭ-ийн ор ашиглалтыг сайжруулах нь чухал байна.
4. АӨСҮТ –ийн орны ашиглалтыг маягтаар авахад орны фонд ашиглалт 79% байсан, тасгаар гаргахад орны фонд ашиглалт 63.2% байсан байна. Энэ төвийн хувьд орны фонд ашиглалт 80 хувьд хүрэхгүй байгаа тул орны тоог багасган үр ашгийг нэмэгдүүлэхийн тул өдрийн эмчилгээ болон сэргээн засах, нөхөн сэргээх эмчилгээнд ашиглах нь оновчтой байж болох юм.
5. СЭМҮТ –ийн хувьд маягтаар авахад орны фонд ашиглалт 99.4% байсан, эмнэлгийн тасгаар авахад 97.7% байсан байна. Хурц сэтгэцийн эмгэгийн тасгийг клиник 1-6 тасаг болгон ангилсан байсан ба орны фонд ашиглалтын хувь эдгээр тасгуудад 100-с дээш хувь байгаа, дундаж ор хоног нь 28-с дээш байгаа нь тасгийн хуваарилалт, бүтцийг өөрчлөх хэрэгтэйг харуулж байна. Тасгийг цочмог сэтгэцийн эмгэг, архаг буюу урт хугацааны эмгэг гэж өвчний онцлогийг тусган ангилж, хэвтүүлэн эмчлэх болон эмчилгээний дараах урт хугацааны хяналт, нөхөн сэргээх эмчилгээг зааглах шаардлагатай байна. Мөн эмгэгийн онцлогоор тасгийн зохион байгуулалтыг өөрчлөх хэрэгцээтэй байна.
6. ГССҮТ-ийн орны фонд ашиглалтын хувь маягтаар 82.8% гэж гарсан бол эмнэлгийн тасгаар харьцуулан харахад 83.5%-тай байна. Гар, сарвуу нөхөн сэргээх бичил мэс заслын тасаг, насанд хүрэгчдийн гэмтэл согогийн тасгийн орны фонд ашиглалтын хувь 90-с дээш байгаа ба ихэнх тасгуудын фонд

ашиглалтын хувь 80-с дээш байна. Тус эмнэлгийн 80-с доош хувьтай 3 тасгийн орыг бусад тасгууд руу шилжүүлэх, ДНЭ-үүдэд гэмтэл согогийн хэвтүүлэн эмчлэх тасаг нэмж, тусламж үйлчилгээг өргөжүүлэх, ГССҮТ-ийн төвлөрлийг сааруулах хэрэгцээтэй байна.

7. ЭХЭМҮТ – орны ашиглалтыг маягтаар авахад 98.1% байсан ба тасгаар гаргахад 88.8%-тай байсан байна. Төрсний дараах, мэдрэлийн эмгэг судлал, нярайн эрчимт эмчилгээ, нярайн эмгэг судлал, ерөнхий мэс засал, эрүү нүүрний мэс заслын тасгийн ашиглалт 5 жилийн дунджаар хамгийн их буюу орны фонд ашиглалтын хувь 100-с давсан тул бусад амаржих газруудад хэвийн төрөлт, нярайн эмгэг, зарим эмэгтэйчүүдийн тусламжийг өргөжүүлэн шилжүүлж хэт төвлөрлийг сааруулахаар нийслэл, дүүргийн түвшинд ажиллаж байгаа амаржих газрын ор ашиглалтыг нэмэх, тэнцвэржүүлэх боломжтой байна.

1.1.2 Нийслэлийн амаржих газруудын орны фон ашиглалт

Улаанбаатар хотод нийслэлийн хэмжээнд 3 амаржих газар байгаа ба эдгээр амаржих газруудын хэвтэн эмчлүүлэх тусламж үйлчилгээний ор нь Улаанбаатарт буй нийт орны 4.7%-ийг эзэлж байна.

Хүснэгт 16. Нийслэлийн амаржих газруудын орны тоо, 2020-2021

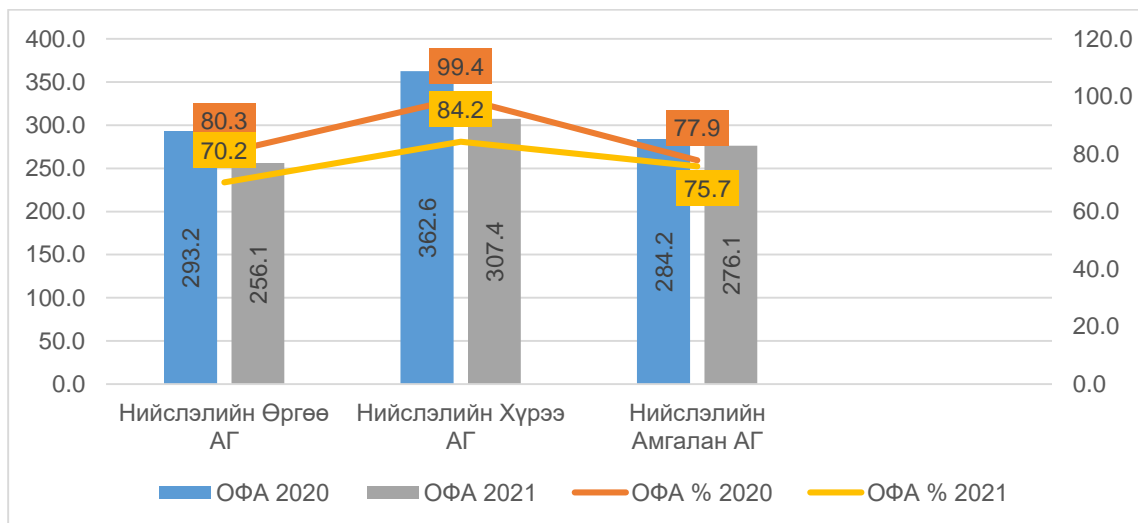
	Нийслэлийн Өргөө АГ	Нийслэлийн Хүрээ АГ	Нийслэлийн Амгалан АГ	Нийт
2020	363	85	200	648
2021	363	85	200	648

Улаанбаатар хотод тусламж үйлчилгээ үзүүлж буй 3 амаржих газрын орны тоо 2020-2021 онуудад өөрчлөгдөөгүй 648 ортой байна.

Хүснэгт 17. Нийслэлийн амаржих газруудын ор ашиглалтын байдал, 2020-2021

	2020					2021				
	орны тоо	ор хоног	ОФА	ОФА %	дундаж ор хоног	орны тоо	ор хоног	ОФА	ОФА %	дундаж ор хоног
Нийслэлийн ӨргөөАГ	363	106440	293.2	80.3	4	363	92964	256.1	70.2	4
Нийслэлийн Хүрээ АГ	85	30824	362.6	99.4	4	85	26127	307.4	84.2	4
Нийслэлийн Амгалан АГ	200	56836	284.2	77.9	4	200	55227	276.1	75.7	4
ДУНДАЖ	216	64700	313.3	85.8	4	216	58106	279.1	76.7	4

Нийслэлийн амаржих газруудын орны фонд ашиглалт хувь дунджаар 81,2%-тай байна. Нийслэлийн Хүрээ амаржих газрын фонд ашиглалтын хувь хамгийн өндөр байгаа нь харагдаж байна. Харин дундаж ор хоног 2020-2021 онд 4 буюу тогтмол байна.



Зураг 12. Нийслэлийн амаржих газруудын орны фонд ашиглалт, 2020-2021

Улаанбаатар хотын амаржих газруудын 2020 оны орны фонд ашиглалтыг харьцуулан харахад Хүрээ амаржих газрын фонд ашиглалт хамгийн өндөр буюу 99,4%-тай, Амгалан амаржих газрын фонд ашиглалтын хувь хамгийн бага буюу 77,9%-тай байна. Улаанбаатар хотын амаржих газруудын 2021 оны орны фонд ашиглалтын хувийг харьцуулан харахад Хүрээ амаржих газрын фонд ашиглалтын хувь хамгийн өндөр буюу 84,2%, Өргөө амаржих газрын дашиглалтын хувь хамгийн бага буюу 70,2%-тай байна.

Улаанбаатар хотын амаржих газруудын ор ашиглалтын хувийг 2020, 2021 оныг харьцуулан харахад Хүрээ амаржих газрын ор ашиглалтын хувь 15,2%-иар, Өргөө амаржих газрын ор ашиглалтын хувь 10,1%-иар, Амгалан амаржих газрын ор ашиглалтын хувь 2,2%-иар тус тус буурсан байна.

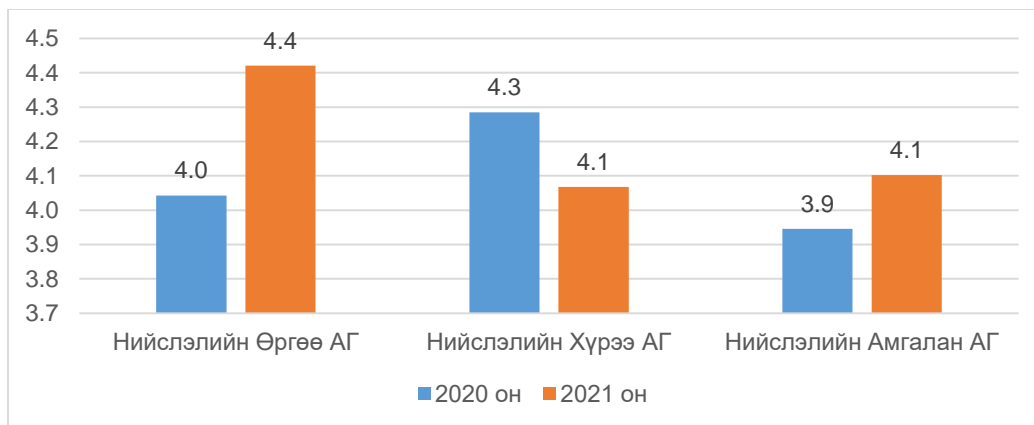
Хүснэгт 18. Нийслэлийн амаржих газруудын ор ашиглалтын байдал, тасгаар, 2020

Тасаг		Нийслэлийн Өргөө АГ	Нийслэлийн Хүрээ АГ	Нийслэлийн Амгалан АГ	дундаж
Төрөх, төрсний дараах	орны тоо	240	70	90	90
	дундаж ор хоног	3	4	4	4
	ОФА%	88.4	116.7	82.1	88.4
Эмэгтэйчүүд	орны тоо	80	-	30	55

	дундаж ор хоног	7	-	7	7
	ОФА%	63.2	-	58.4	60.8
Нярайн эмгэг	орны тоо	23	5	10	10
	дундаж ор хоног	8	4	6	6
	ОФА%	59.7	51.9	63.7	59.7
Эрчимт эмчилгээ	орны тоо	10	10	10	10
	дундаж ор хоног	27	28	29	28
	ОФА%	85.3	53.2	121.2	85.3
Жирэмсний эмгэг эмчлэх	орны тоо	-	-	60	60
	дундаж ор хоног	-	-	4	4
	ОФА%	-	-	90.5	90.5

Амаржих газрын орны ашиглалтыг тасгаар харьцуулан харахад төрөх тасгийн ор ашиглалт 80-с дээш хувьтай, эмэгтэйчүүд, нярайн эмгэгийн тасгийн орны фонд ашиглалт 70-с доош хувьтай байна. Дундаж ор хоног тасгуудаар харьцуулан харахад 2020, 2021 онуудад Эрчимт эмчилгээ, сэхээн амьдруулах тасгийн ор хоног дунджаар 28 хоног байна.

ЭХЭМҮТ-ийн төрсний дараах тасаг, дутуу тээлт судлалын тасгийн орны фонд ашиглалтын хувь 100-с дээш давсан буюу ачаалал өндөртэй байгааг Нийслэлийн Өргөө, Хүрээ амаржих газруудад жирэмсний эмгэг судлалын тасаг, орны тоог нэмэн ЭХЭМҮТ-ийн жирэмсэн, төрөлттэй холбоотой тасгуудын ачааллыг шилжүүлэх боломжтой байна.



Зураг 13. Нийслэлийн амаржих газруудын дундаж ор хоног, 2020-2021

Амаржих газруудад нэг өвчтөнийг эмнэлэгт хэвтүүлэн эмчилсэн дундаж ор хоногийн тоо 2020, 2021 онуудад дунджаар 4 хоног байна.

БҮЛГИЙН ДҮГНЭЛТ

1. Нийслэлийн амаржих газрууд нийслэлийн нийт орны 4.7%-ийг эзэлж байгаа бөгөөд орны фонд ашиглалт дунджаар 85.9%-тай байна. Хамгийн их фонд ашиглалттай нь Нийслэлийн Хүрээ АГ 99.4%, хамгийн бага нь Нийслэлийн Амгалан АГ 77.9%-тай байна.
2. Амаржих газруудын фонд ашиглалтыг тасгаар задлан харахад эмэгтэйчүүд, нярайн эмгэгийн тасаг, Нийслэлийн Хүрээ АГ-ын эрчимт эмчилгээний тасгийн орны ашиглалт харьцангуй бага байгаа тул тасгуудыг өргөжүүлж ЭХЭМҮТ –ийн ачаалал ихтэй тасгийн тусламжийг эдгээрт шилжүүлэн төвлөрлийг сааруулах, амаржих газруудын орны фонд ашиглалтыг нэмэгдүүлэх боломжтой байна.
3. Дундаж ор хоног амаржих газруудад ойролцоо буюу нэг хүний хэвтэн эмчлүүлэх хугацаа дунджаар 4 хоног байна. Эмнэлэг бүрийн тасгаар харьцуулан харахад эрчимт эмчилгээ, сэхээн амьдруулах тасгийн ор хоног хамгийн өндөр , бусад тасгуудынх ойролцоо байна.

1.1.3 Дүүргийн эрүүл мэндийн төв/Дүүргийн нэгдсэн эмнэлгийн ор ашиглалт

Эмнэлгийн тусламж үйлчилгээний тухай хуульд “эмнэлгийн лавлагаа шатлалын тусламж, үйлчилгээ”-г тусгай зөвшөөрөл бүхий өмчийн бүх хэлбэрийн нэгдсэн эмнэлэг үзүүлэх тухай заасан байдаг.

“Нэгдсэн эмнэлгийн бүтэц, үйл ажиллагааны стандарт” MNS5095:2017-н 11.1 буюу эмнэлгийн тусламж, үйлчилгээний бүтэц, үйл ажиллагаанд 13 төрлийн тусламж үйлчилгээ үзүүлэхээр заасан байдаг. Үүнд: оношилгоо эмчилгээ, сувилахуй, сэргээн засах, яаралтай тусламж, эрчимт эмчилгээ, гамшгийн үеийн тусламж, үйлчилгээ, цус цусан бүтээгдэхүүний үйлдвэрлэл, цус сэлбэлт судлал, эмгэг судлал, эмзүйн тусламж үйлчилгээ, түргэн тусламж, уламжлалт анагаах ухаан, хөнгөвчлөх, эмнэлгийн мэргэшсэн тусламж, үйлчилгээ зэрэг багтана.

Харин эмнэлгийн мэргэшсэн тусламж, үйлчилгээнд дараах тусламж үйлчилгээнүүд хамаарч байна. Үүнд:

- Дотрын анагаах
- Мэдрэл
- Хүүхэд
- Мэс засал
- Гэмтэл согог
- Эх барих, эмэгтэйчүүд, нөхөн үржихүй
- Халдварт өвчин ба зооноз
- Сүрьеэ
- Нүүр ам судлал
- Насжилт, настны эмгэг судлал

- Өсвөр үеийн эрүүл мэнд
- Сэтгэц
- Арьс, харшил
- Нүд судлал
- Чих хамар хоолой
- Хавдар
- Бусад

2020 оны байдлаар Улаанбаатар хот нь 1 597 290 хүн амтай буюу Монгол улсын нийт хүн амын 47,6% нь нийслэл хотод амьдарч байна. Улаанбаатар хотод хэвтэн эмчлүүлэх тусламж үйлчилгээ үзүүлдэг нийт 6 ДЭМТ, 4 ДНЭ-тэй ба эдгээр 10 эмнэлгийн орны тоо 2020 оны байдлаар 2 579 буюу улсын хэмжээнд байгаа нийт орны тооны 9,6%-ийг эзэлж байна.

Хүснэгт 19. ДЭМТ, ДНЭ-үүдийн орны тоог хүн амтай харьцуулсан дүн, 2017-2021

ДҮҮРЭГ	2017			2018			2019			2020			2021		
	хүн амын тоо	орны тоо	10.000 хүнд	хүн амын тоо	орны тоо	10.000 хүнд	хүн амын тоо	орны тоо	10.000 хүнд	хүн амын тоо	орны тоо	10.000 хүнд	хүн амын тоо	орны тоо	10.000 хүнд
Баянгол	221384	400	18.1	226869	400	17.6	225840	400	17.7	231517	400	17.3	236385	850	36.0
Сонгинохайрхан	322458	493	15.3	321150	494	15.4	327580	623	19.0	335703	623	18.6	341540	463	13.6
Хан-Уул	169726	286	16.9	178919	285	15.9	187278	295	15.8	195927	295	15.1	209524	550	26.2
Чингэлтэй	159051	252	15.8	157258	252	16.0	148977	252	16.9	151203	252	16.7	150548	252	16.7
Баянзүрх	336932	358	10.6	343619	458	13.3	361689	458	12.7	367679	458	12.5	383892	458	11.9
Сүхбаатар	138047	203	14.7	145335	204	14.0	144409	208	14.4	144616	208	14.4	144548	208	14.4
Налайх	36911	354	95.9	37608	422	112.2	37659	430	114.2	38690	414	107.0	38929	406	104.3
Багануур	28787	210	72.9	29512	214	72.5	28570	214	74.9	229342	214	9.3	29433	218	74.1
НИЙТ	1413296	2556	260.2	1440270	2729	277.1	1462002	2880	285.5	1694677	2864	210.7	1534799	3405	297.2

Хүснэгт 20. ДЭМТ, ДНЭ-үүдийн орны тоо, 2020-2021

	Баянгол ДЭМТ	Сонгинохайрхан ДЭМТ	Хан-уул ДЭМТ	Чингэлтэй ДЭМТ	Налайх ДЭМТ	Багануур ДЭМТ	Баянзүрх ДНЭ	Сонгинохайрхан ДНЭ	Сүхбаатар ЛНЭ	Хан-уул ДНЭ	НИЙТ
2020	400	208	90	252	227	214	458	165	360	205	2579
2021	850	208	195	252	255	218	458	365	580	355	3736

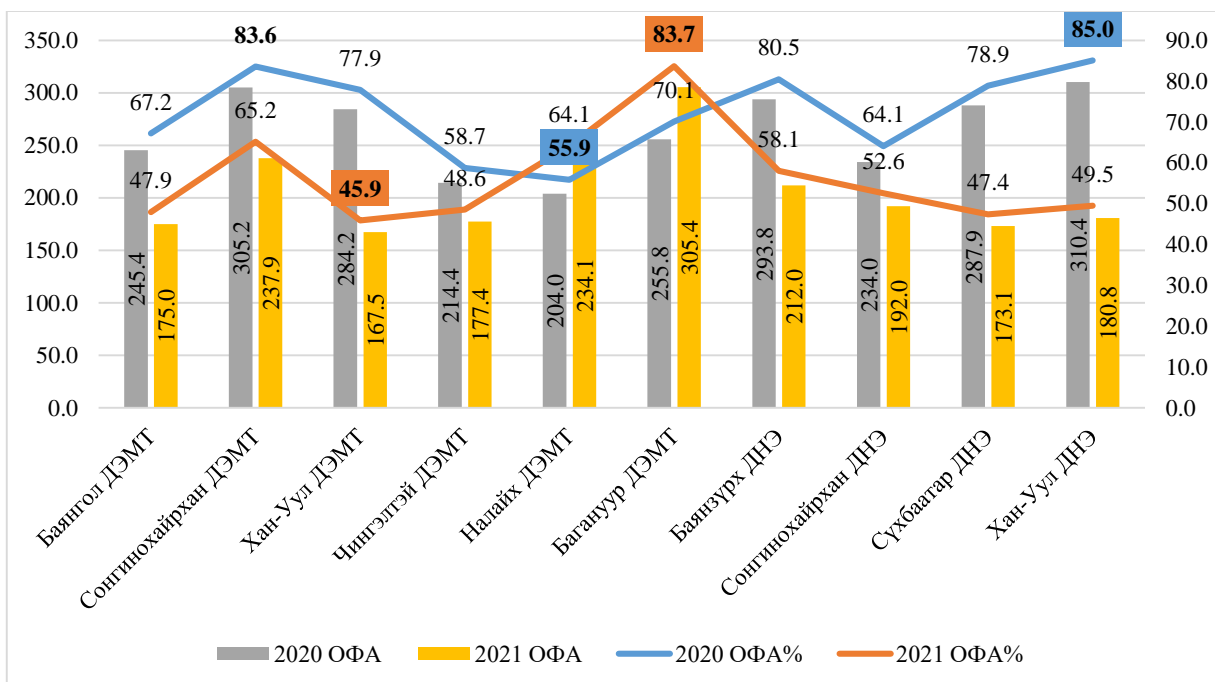
2021 онд ДЭМТ, ДНЭ-ийн орны тоо нийт 1 157 ороор нэмэгдсэн байна. 2021 оны ДЭМТ болон ДНЭ-ийн орны тоог харьцуулан харахад Баянгол ДЭМТ, Хан-Уул ДЭМТ, Сонгинохайрхан ДНЭ, Сүхбаатар ДНЭ-ийн орны тоо өмнөх оныхоос 2 дахин

ихэссэн байна. Харин Сүхбаатар ДЭМТ, Баянзүрх ДЭМТ хэвтэн эмчлүүлэх оргүй буюу ДНЭ дээрээ хэвтэн эмчлүүлэх тусламж үйлчилгээ үзүүлж байна.

Хүснэгт 21. ДЭМТ, ДНЭ-үүдийн ор ашиглалтын байдал, 2020-2021

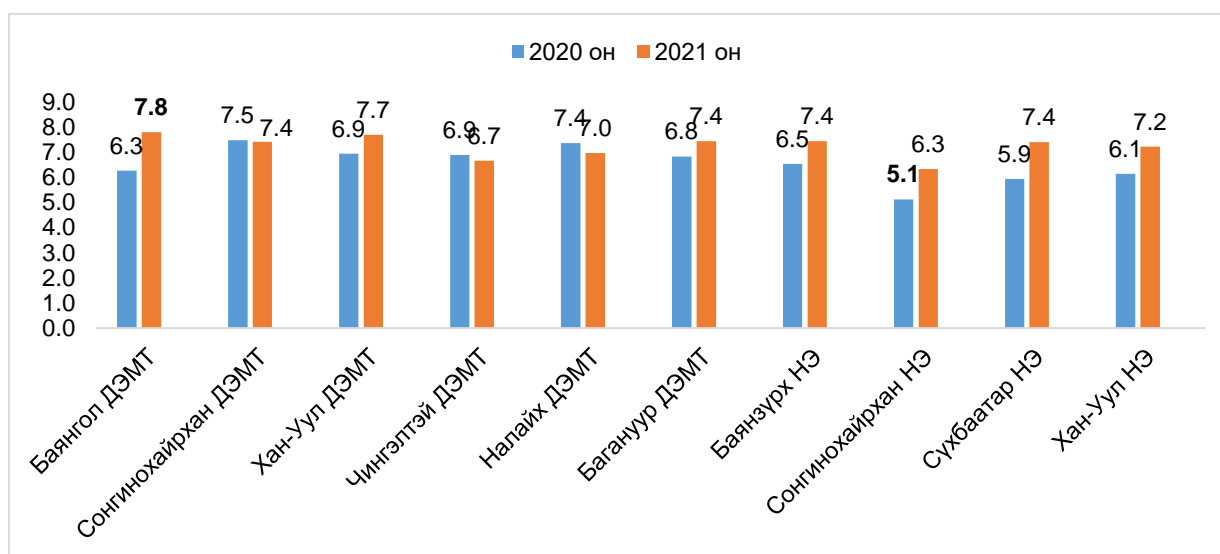
ЭМБ	2020					2021				
	орны тоо	ор хоног	ОФА	ОФА-н %	дундаж ор хоног	орны тоо	ор хоног	ОФА	ОФА-н %	дундаж ор хоног
Баянгол ДЭМТ	400	98175	245.4	67.2	6	850	148741	175.0	47.9	8
Сонгинохайрхан ДЭМТ	208	63476	305.2	83.6	7	208	49474	237.9	65.2	7
Хан-уул ДЭМТ	90	25582	284.2	77.9	7	195	32667	167.5	45.9	8
Чингэлтэй ДЭМТ	252	54025	214.4	58.7	7	252	44693	177.4	48.6	7
Налайх ДЭМТ	227	46302	204.0	55.9	7	255	59685	234.1	64.1	7
Багануур ДЭМТ	214	54751	255.8	70.1	7	218	66578	305.4	83.7	7
Баянзүрх ДНЭ	458	134554	293.8	80.5	7	458	97087	212.0	58.1	7
Сонгинохайрхан ДНЭ	165	38607	234.0	64.1	5	365	70066	192.0	52.6	6
Сүхбаатар ДНЭ	360	103661	287.9	78.9	6	580	100399	173.1	47.4	7
Хан-уул ДНЭ	205	63635	310.4	85.0	6	355	64175	180.8	49.5	7
ДУНДАЖ	220.5	59113.5	270.0	74.0	6.7	305.0	65377	186.4	51.1	7.4

Ор ашиглалтыг 2020, 2021 оны байдлаар харахад ДЭМТ, ДНЭ-үүдийн нэг өвчтөнг хэвтүүлэн эмчлэх дундаж ор хоног 6.7-с 7.4 болж нэмэгдсэн байна. Харин орны фонд ашиглалт 270-с 186.4 болж буурсан буюу 22.9%-р буурсан үзүүлэлттэй байна. 2020 онд Сонгинохайрхан ДЭМТ, Баянзүрх ДЭМТ 80-с дээш хувийн орны фонд ашиглалттай байсан бол Баянгол ДЭМТ, Чингэлтэй ДЭМТ, Налайх ДЭМТ, Сонгинохайрхан ДНЭ-үүдийн орны фонд ашиглалт 70-с доош хувьтай байна.



Зураг 14. ДЭМТ, ДНЭ-үүдийн орны фонд ашиглалтын хувь, 2020-2021 он

2020 онд Улаанбаатар хотын хэмжээнд орны фонд ашиглалтын хувь хамгийн өндөр Хан-Уул ДНЭ 85%-тай байсан бол Баянзүрх ДЭМТ 40,4% буюу хамгийн бага орны фонд ашиглалттай байна. Харин 2021 онд орны фонд ашиглалтын хувь хамгийн өндөр Багануур ДЭМТ 83,7%, Хан-Уул ДЭМТ 45,9% буюу хамгийн бага орны фонд ашиглалттай байна. 2020, 2021 оны орны фонд ашиглалтын хувийг харьцуулахад Багануур ДЭМТ-ийн ор ашиглалтын фонд 13,6%-иар, Налайх ДЭМТ-ийн ор ашиглалтын фонд 8,2%-иар тус тус өсөж, Сүхбаатар ДНЭ-ийн ор ашиглалтын фонд 31,5%-иар, Хан-Уул ДНЭ-ийн ор ашиглалтын фонд 35,5%-иар тус тус буурсан байна.



Зураг 15. ДЭМТ, ДНЭ-үүдийн дундаж ор хоног, 2020-2021

Нэг өвчтөнг эмнэлэгт хэвтүүлэн эмчилсэн дундаж ор хоногийн тоог харахад дунджаар 6 хоног байна. 2021 онд Баянгол ДЭМТ дундаж ор хоног хамгийн өндөр буюу 7.8 байсан бол Сонгинохайрхан НЭ-ийн дундаж ор хоног хамгийн бага буюу 5.1 байна.

Хүснэгт 22. ДЭМТ, ДНЭ-үүдийн орны фонд ашиглалт, тасгаар 2020 он

		Баянгол ДЭМТ	Сонгино хайрхан ДЭМТ	Хан-Уул ДЭМТ	Чингэлтэй ДЭМТ	Баянзүрх ДНЭ	Сонгино хайрхан ДНЭ	Сүхбаатар ДНЭ	Хан-Уул ДНЭ	дундаж
Дотор	орны тоо	88	156	60	100	193	35	120	71	94
	дундаж ор хоног	7	8	7	8	7	10	7	7	7.2
	ОФА%	89.0	80.4	85.1	76.3	129.4	0.4	121.1	129.9	87.1
Мэс засал	орны тоо	19	-	-	25	20	-	25	21	21
	дундаж ор хоног	6	-	-	5	7	-	5	1	5.5
	ОФА%	110.3	-	-	24.1	3.9	-	2.8	7.1	7.1
Хүүхэд	орны тоо	200	26	-	80	210	125	125	80	125
	дундаж ор хоног	5	5	-	6	6	5	5	5	5.3
	ОФА%	43.9	40.4	-	45.3	53.1	81.1	65.7	70.7	53.1
Халдварт	орны тоо	-	-	-	-	20	-	-	-	20
	дундаж ор хоног	-	-	-	-	6	-	-	-	6.0
	ОФА%	-	-	-	-	2.6	-	-	-	2.6
Мэдрэл	орны тоо	55	45	26	28	-	-	55	15	37
	дундаж ор хоног	7	8	7	7	-	-	7	6	7.1
	ОФА%	98.8	75.9	60	66.4	-	-	88	105.8	82.0
Гэмтэл	орны тоо	-	-	-	-	-	-	-	4	4
	дундаж ор хоног	-	-	-	-	-	-	-	7	7.0
	ОФА%	-	-	-	-	-	-	-	132.4	132.4
Эрчимт эмчилгээ	орны тоо	8	3	2	7	10	5	15	10	8
	дундаж ор хоног	14	7	6	5	2	8	6	8	6.5
	ОФА%	43.8	57.8	43.6	47.6	14	85.2	16.4	19.9	43.7
Уламжлалт эмчилгээ	орны тоо	20	-	-	8	-	-	-	-	14
	дундаж ор хоног	7	-	-	8	-	-	-	-	7.5
	ОФА%	84.2	-	-	53.9	-	-	-	-	69.1
Хөнгөвчлөх эмчилгээ	орны тоо	10	4	2	4	5	-	10	4	4
	дундаж ор хоног	6	7	6	6	7	-	7	7	7.0
	ОФА%	71.1	224.4	126.9	80.8	94.8	-	46.6	21.4	80.8

Ор ашиглалтын байдлыг тасгаар харьцуулан харахад ДЭМТ, ДНЭ-үүдийн дотор, мэдрэл, хөнгөвчлөх тасгууд 80-с дээш хувийн ашиглалттай байна харин хүүхэд, уламжлалтын тасгийн ор ашиглалт 70-с доош хувьтай байна.

Баянгол ДЭМТ-7, Сонгинохайрхан ДЭМТ, ДНЭ-5, Хан-Уул ДЭМТ, ДНЭ-7, Чингэлтэй ДЭМТ-7, БЗДЭМТ-6, Сүхбаатар ДНЭ-6 буюу нийт ДЭМТ, ДНЭ-үүд 9 тусламж үйлчилгээний чиглэлээр (тасгаар) хэвтүүлэн эмчлэх тусламж, үйлчилгээ үзүүлж байна.

Мөн ДЭМТ, ДНЭ-үүдэд мэс засал, гэмтэл, халдвартын тасгууд цөөн байгаа ба ашиглалт багатай харагдаж байна. Төрөлжсөн мэргэжлийн эмнэлгүүдэд мэс заслын тасгийн ачаалал их, харин тусгай мэргэжлийн төвүүдээс ЭХЭМҮТ-хүүхдийн тасаг, Гэмтэл – гар сарвууны тасгийн ачаалал их байсан ба эдгээр ачааллаас ДЭМТ, ДНЭ-үүдэд шилжүүлэх боломжтой байна. Баянгол ДЭМТ, Сүхбаатар ДНЭ-ээс бусад эмнэлгүүдэд мэдрэлийн тасгийн орны ашиглалт 80%-д хүрэхгүй байгаа нь Баянзүрх, Сонгинохайрхан ДНЭ-үүдэд мэдрэлийн тасаг нэмснээр УГТЭ-ийн мэдрэлийн тасгийн ачааллаас шилжүүлэх боломжтойг харуулж байна.

Дүүргийн эмнэлгүүдэд тасгийн нэр төрлийг нэмснээр гуравдугаар шатлалын эмнэлгийн ачааллыг багасгах боломжтой байна.

Хүснэгт 23. Налайх, Багануур ДЭМТ-ийн ор ашиглалт, тасгаар 2020-2021

ДЭМТ		Налайх ДЭМТ	Багануур ДЭМТ	дундаж	ДЭМТ		Налайх ДЭМТ	Багануур ДЭМТ	дундаж
Дотор	ОТ	70	45	58	Эрчимт эмчилгээ	ОТ	2	2	2
	ДОХ	9	7	8		ДОХ	6	2	4
	ОФА%	84.9	88.9	86.9		ОФА%	37.9	12.9	25.4
Мэс засал	ОТ	23	36	30	арьс харшил	ОТ	2	-	2
	ДОХ	8	7	7		ДОХ	5	-	5
	ОФА%	54.7	59.5	57.1		ОФА%	9	-	9.0
Хүүхэд	ОТ	44	52	48	Хөнгөвчлөх эмчилгээ	ОТ	10	8	9
	ДОХ	6	7	7		ДОХ	8	7	8
	ОФА%	36.9	44.0	40.5		ОФА%	61.4	57.9	59.7
Халдварт	ОТ	5	10	8	төрөх	ОТ	8	15	12
	ДОХ	5	7	6		ДОХ	4	5	5
	ОФА%	52.9	28.3	40.6		ОФА%	141.9	113.8	127.9
Мэдрэл	ОТ	15	36	26	эмэгтэйчүүд	ОТ	12	10	11
	ДОХ	9	7	8		ДОХ	7	7	7
	ОФА%	68.0	89.0	78.5		ОФА%	28.4	88.3	58.4
сүрьеэ	ОТ	6	-	6					
	ДОХ	34	-	34					
	ОФА%	64.5	-	64.5					

Налайх, Багануур ДЭМТ-үүд нь бусад дүүргүүдтэй харьцуулахад хотын төвөөс алслагдсан байдаг ба дүүргийн эмнэлэгтээ халдварт, сүрьеэ, арьс харшил, төрөх, эмэгтэйчүүдийн тасагт мөн тусламж үйлчилгээ үзүүлж байна. Үүнээс дотор, төрөхийн тасгийн ор ашиглалт хамгийн өндөр буюу 80-с дээш хувьтай, харин мэс

засал, хүүхэд, халдварт, эрчимт эмчилгээ, арьс харшил, хөнгөвчлөх эмчилгээ, эмэгтэйчүүдийн тасгийн орны фонд ашиглалтын хувь 60-с доош байна.

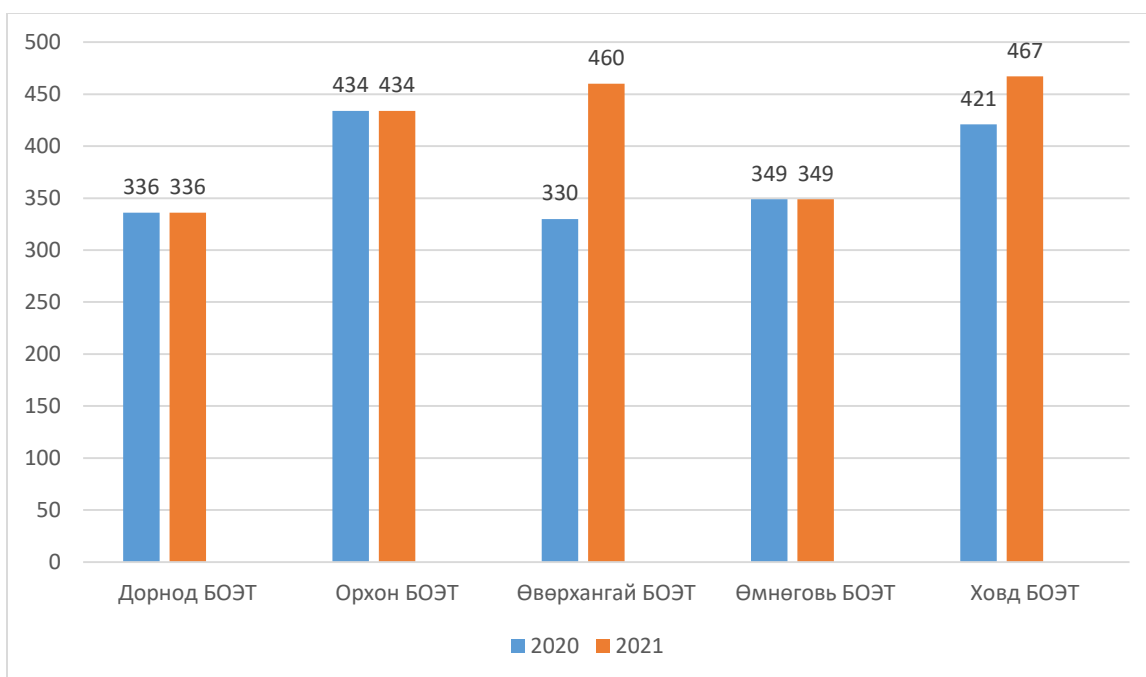
БҮЛГИЙН ДҮГНЭЛТ

1. Олон улсад эмнэлгийн ор ашиглалтыг 80-с дээш хувь байх нь оновчтой гэж үздэг. Харин ДЭМТ, ДНЭ-үүдийн ор ашиглалтын фондны дундаж хувь 51.1% буюу орны фонд ашиглалт хангалтгүй байна. Дундаж ор хоног ДЭМТ, ДНЭ-үүдэд 6.8 хоног, тасгаар харьцуулан харахад эрчимт эмчилгээ, сүрьеэгийн тасгууд 10-с дээш хоногтой байна.
2. Орны фонд ашиглалтыг тасгаар харьцуулан харахад Баянгол ДЭМТ-7 тасаг, Сонгинохайрхан ДЭМТ-5 тасаг, Сонгинохайрхан ДНЭ-3 тасаг, Хан-Уул ДЭМТ-5 тасаг, Хан-Уул НЭ-7 тасаг, Чингэлтэй ДЭМТ-7 тасаг, Баянзүрх ДНЭ-6 тасаг, Багануур ДЭМТ-9 тасаг, Налайн ДЭМТ-11 тасгаар тус тус хэвтүүлэн эмчлэх тусламж үйлчилгээ үзүүлж байна.
3. Дотор, хөнгөвчлөх эмчилгээний тасаг дүүрэг болгон дээр байгаа ба орны фонд ашиглалт 80-с дээш хувьтай, харин бусад тасгуудын орны фонд ашиглалтын хувь хангалтгүй байна. Төрөлжсөн мэргэшлийн эмнэлэг, тусгай мэргэжлийн төвүүд дээр хамгийн өндөр ор ашиглалттай байсан мэс засал, мэдрэл, гэмтлийн тасгууд зарим ДНЭ-т байхгүй, орны фонд ашиглалтын хувь нь хангалтгүй байгаа тул эдгээр эмнэлгүүдэд тасгийн төрлийг нэмэн өргөжүүлж, Эрүүл мэндийн сайдын 2018 оны А/485 дугаар тушаалын “Мэргэшсэн эмнэлгийн тусламж үйлчилгээ үзүүлэх журам”-д заасан тусламжуудыг ДНЭ бүрэн үзүүлснээр орны фонд ашиглалтыг сайжруулах, шатлал алгасахгүйгээр тусламж үйлчилгээ үзүүлэх, төв эмнэлэг, тусгай мэргэжлийн төвүүдийн төвлөрлийг бууруулах боломжтой байна.
4. Налайх, Багануур ДЭМТ нь бусад дүүргүүдийг харьцуулахад хотын төвөөс зайдуу оршдог тул тухайн эмнэлэгтээ эх барих, эмэгтэйчүүд, арьс харшил, сүрьеэгийн тасагт мөн хэвтэн эмчлүүлэх тусламж үйлчилгээг үзүүлж байна.

II БҮЛЭГ. ХӨДӨӨ ОРОН НУТГИЙН ЭМНЭЛГИЙН ОРНЫ АШИГЛАЛТЫН СУДАЛГААНЫ ҮР ДҮН

2.1 БОЭТ /Бүсийн оношилгоо эмчилгээний төв/-ийн ор ашиглалтын судалгааны үр дүн:

Монгол улсын хэмжээнд 2021 оны байдлаар нийт 5 БОЭТ байгаа ба БОЭТ-үүд нийт 2246 ортой байна. Энэ нь улсын хэмжээнд буй орнуудын 8.3%-ийг эзэлж байна.

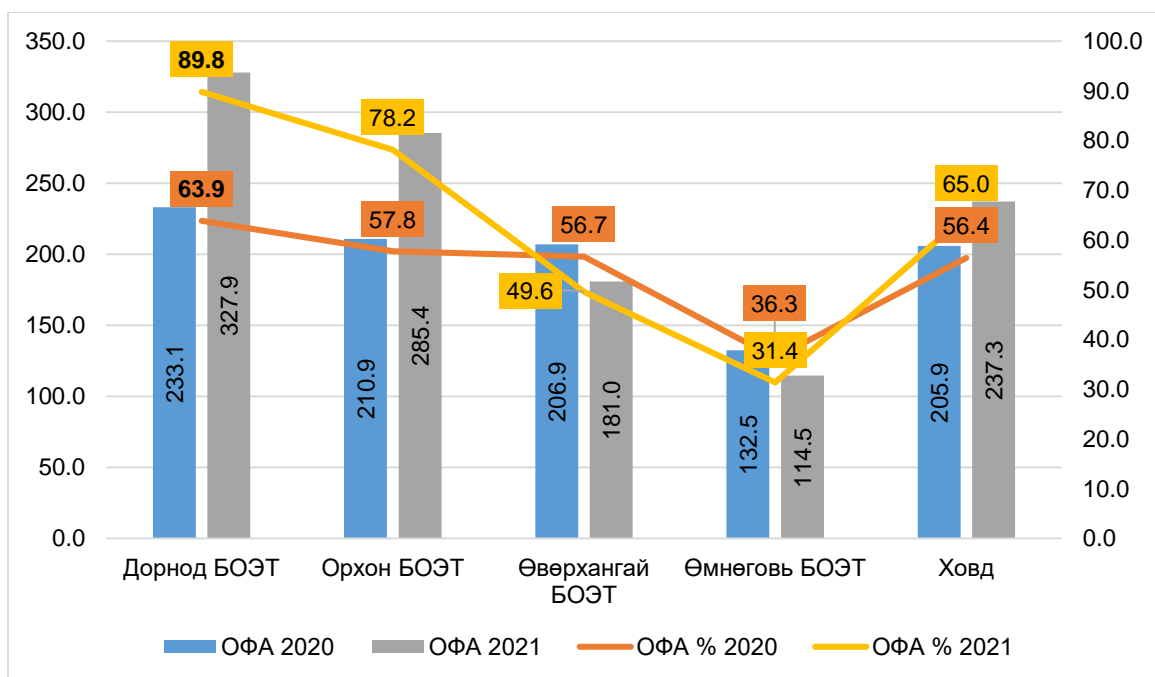


Зураг 16. БОЭТ-үүдийн орны тоо, 2020-2021

БОЭТ-үүдийн орны тоог харахад 2020 онд нийт 1870 ортой байсан бол 2021 онд ковидын цар тахалын улмаас нэмэлт ор дэлгэж 2246 ортой болж өмнөх оныхоос 376 ор нэмэгдсэн байгаа ба Өвөрхангай аймгийн БОЭТ 130 ор, Өмнөговь аймаг 200 ор, Ховд аймаг 46 ор тус тус нэмсэн байна.

Хүснэгт 24. БОЭТ-үүдийн ор ашиглалтын байдал, 2017-2021

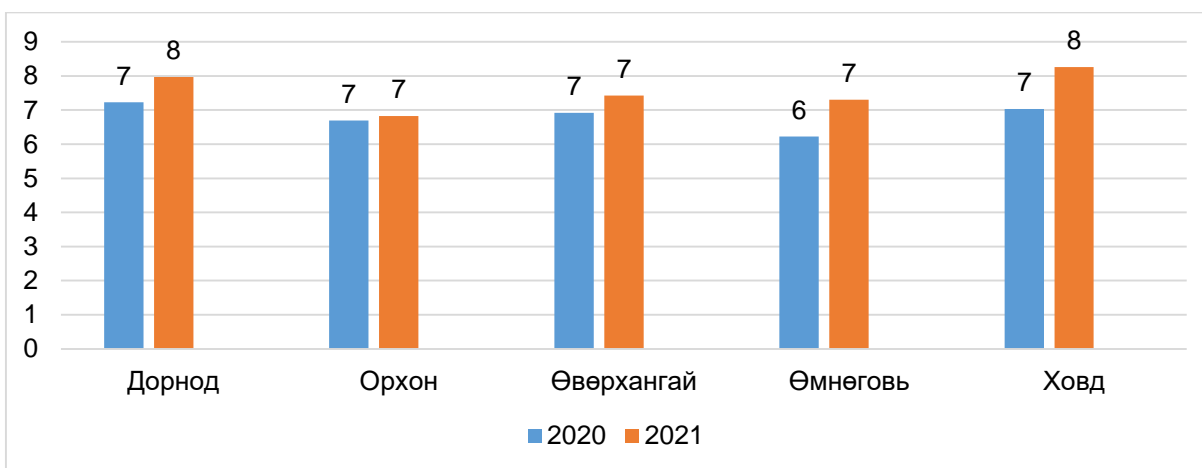
БОЭТ		Дорнод БОЭТ	Орхон БОЭТ	Өвөрхангай БОЭТ	Өмнөговь БОЭТ	Ховд БОЭТ	НИЙТ
2017	орны тоо	336	434	305	348	258	1681
	дундаж ор хоног	8	7	8	7	7	7
	ОФА%	72.5	63.7	66.4	38.2	89.6	66
2018	орны тоо	336	434	305	349	258	1682
	дундаж ор хоног	8	7	7	7	8	7
	ОФА%	73.5	64.5	63.7	39.4	94.9	64
2019	орны тоо	338	434	305	349	266	1692
	дундаж ор хоног	7	7	7	7	7	7
	ОФА%	69.4	72.5	68.7	43.2	88.8	69
2020	орны тоо	336	434	330	349	421	1870
	дундаж ор хоног	7	7	7	6	7	7
	ОФА%	63.9	57.8	56.7	36.3	56.4	57
2021	орны тоо	336	434	460	549	467	2246
	дундаж ор хоног	8	7	7	7	8	7
	ОФА%	89.8	78.2	49.6	31.4	65.0	65



Зураг 14. БОЭТ-үүдийн фонд ашиглалт, 2020 он

БОЭТ-үүдийн 2020 оны орны фонд ашиглалтын байдлыг харахад хамгийн өндөр ашиглалттай нь Дорнод аймаг 63,9%, хамгийн бага ашиглалттай нь Өмнөговь аймаг 36,3% буюу орны ашиглалтын хувь БОЭТ-үүдэд бага байна. 2021 онд Дорнод аймгийн БОЭТ-ийн орны фонд ашиглалт өсөж 89,8%-д хүрсэн бол Өмнөговь аймгийн орны фонд ашиглалтын хувь 31,4% болж буулсан байна.

БОЭТ-үүдийн орны фонд ашиглалтыг 2020,2021 оныг харьцуулан харахад Дорнод, Орхон, Ховд аймгуудын БОЭТ-ийн фонд ашиглалтын хувь ихэссэн, харин Өвөрхангай, Өмнөговь аймгуудын БОЭТ-ийн фонд ашиглалтын хувь 50%-иас доош болж буурсан нь харагдаж байна.



Зураг 17. БОЭТ-үүдийн дундаж ор хоног эмнэлгээр, 2020-2021

БОЭТ-үүдийн нэг хүнийг хэвтэн эмчлүүлэх хоногийн тоо буюу ор хоног 2020, 2021 онуудад дунджаар 7 хоног байна. БОЭТ-үүдийн дундаж ор хоногийг 2020 оны байдлаар тасгаар харьцуулан харахад сүрьеэ, эрчимт эмчилгээ, хөнгөвчлөхийн тасгууд дундаж ор хоног 10-с дээш байгаа ба нийт дунджийг харахад сүрьеэгийн тасгийн дундаж ор хоног 30, сэтгэцийн тасгийн дундаж ор хоног 10 буюу их байгаа бол мэс засал, төрөх, эмэгтэйчүүдийн тасгийн дундаж ор хоног 3-с 5 хоног буюу харьцангуй бага байна. 2021 оны байдлаар харахад дундаж ор хоног сүрьеэ, халдварт, сэтгэц, эрчимт эмчилгээний тасгуудад хамгийн их буюу 10-с дээш хоног, харин мэс засал, төрөх тасгийн дундаж ор хоног хамгийн бага буюу 3-5 хоногийн хооронд байна.

Хүснэгт 25. БОЭТ-ийн ор ашиглалт, тасгаар

БОЭТ	2021	Дорнод БОЭТ	Орхон БОЭТ	Өвөрхангай БОЭТ	Өмнөговь БОЭТ	Ховд БОЭТ	дундаж	
эмнэлгийн тасгаар	Дотор	орны тоо	50	60	45	55	60	55
		дундаж орхоног	9	7	8	8	9	8
		ОФА%	60.3	58.6	43.0	45.4	61.9	58.6
	Мэс засал	орны тоо	20	30	30	22	25	25
		дундаж орхоног	5	4	7	5	5	5
		ОФА%	84.2	63.6	67.3	44.9	59.0	63.6
	Төрөх	орны тоо	50	78	25	30	24	30
		дундаж орхоног	4	4	3	3	3	3
		ОФА%	46.1	43.1	47.1	39.9	59.6	46.1
	Эмэгтэйчүүд	орны тоо	10	20	38	28	26	26
		дундаж орхоног	6	6	10	4	8	6
		ОФА%	52.3	54.3	39.6	25.8	50.0	50.0
	Хүүхэд	орны тоо	35	55	50	40	50	50
		дундаж орхоног	7	6	8	6	7	7
		ОФА%	50.3	33.6	34.1	10.9	35.2	34.1
	Халдварт	орны тоо	22	40	150	208	20	40
		дундаж орхоног	10	8	9	10	10	10
		ОФА%	654.7	348.2	61.9	38.8	559.9	348.2
	Арьс харшил	орны тоо	10		10	9	22	10

	дунда ж ор хоног	9	-	7	8	8	8
	ОФА%	74.5	-	14.5	8.7	48.0	14.5
Сүрьеэ	орны тоо	30	18	10	12	10	12
	дунда ж ор хоног	47	54	21	12	14	21
	ОФА%	31.0	33.2	20.0	4.3	42.7	31.0
Мэдрэл	орны тоо	20	25	20	29	40	25
	дунда ж ор хоног	9	8	8	9	10	9
	ОФА%	63.6	71.3	44.8	43.9	41.5	44.8
Сэтгэц	орны тоо	18	24	12	22	20	20
	дунда ж ор хоног	11	9	10	7	11	10
	ОФА%	50.2	73.9	38.7	8.9	51.8	50.2
Гэмтэл	орны тоо	15	35	25	12	20	20
	дунда ж ор хоног	7	8	9	8	9	8
	ОФА%	85.0	59.9	54.8	86.0	58.9	59.9
Эрчимт эмчилгээ	орны тоо	8	14	4	5	4	5
	дунда ж ор хоног	8	10	13	4	11	10
	ОФА%	43.2	26.1	68.9	19.6	46.4	43.2
Нүд	орны тоо	10	-	3	2	5	4
	дунда ж ор хоног	7	-	6	4	6	6
	ОФА%	46.6	-	50.0	1.0	9.9	28.2
Чих, хамар хоолой	орны тоо	3	-	7	3	15	5

	дунда ж ор хоног	7	-	6	7	8	7
	ОФА%	27.9	-	34.9	7.3	39.7	31.4
Эрүү нүүр	орны тоо	-	-	3	-	-	3
	дунда ж ор хоног	-	-	7	6	6	6
	ОФА%	-	-	140	-	-	140
Хавдар	орны тоо	6	-	3	-	-	4.5
	дунда ж ор хоног	6	-	6	-	-	6
	ОФА%	474.0	-	133.7	-	-	303.8
Уламжлалт эмчилгээ	орны тоо	-	8	15	28	30	21.5
	дунда ж ор хоног	-	7	7	8	10	7.5
	ОФА%	-	25.0	38.5	1.6	40.9	31.8
Хөнгөвчлөх эмчилгээ	орны тоо	9	7	8	15	10	9
	дунда ж ор хоног	11	6	8	9	6	8
	ОФА%	46.7	100.6	38.3	21.6	82.9	46.7

БОЭТ-ийн орны ашиглалтыг тасгаар харахад Дорнод БОЭТ-16 тасаг, Орхон БОЭТ-13 тасаг, Өвөрхангай БОЭТ-18 тасаг, Өмнөговь – 16 тасаг, Ховд БОЭТ-16 тасгаар хэвтүүлэн эмчлэх тусламж үйлчилгээ үзүүлж байна. БОЭТ-үүдэд тасгуудын фонд ашиглалтын хувь хангалтгүй буюу 80-с доош хувьтай байна.

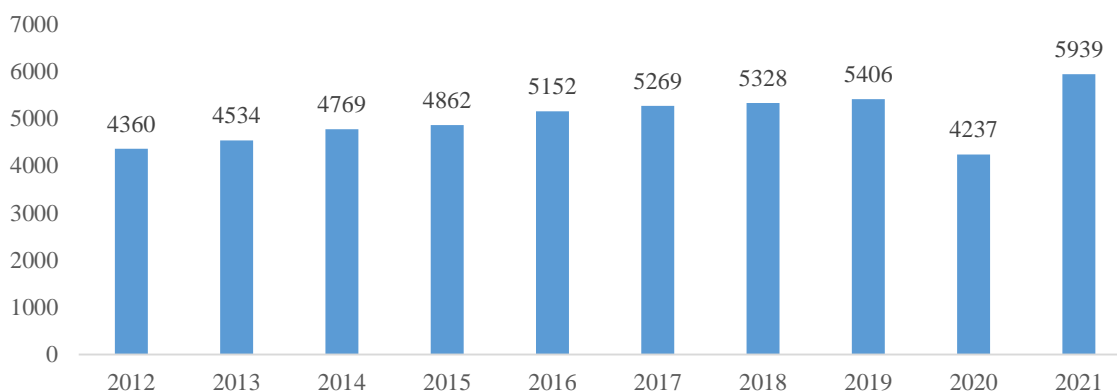
БҮЛГИЙН ДҮГНЭЛТ

1. Монгол улсын хэмжээнд бүсүүдэд нийт таван БОЭТ эрүүл мэндийн тусламж үйлчилгээ үзүүлж тэдгээрийн орны тоо улсын хэмжээнд буй нийт орны 8.3%-ийг эзэлж байна. 2020 онд нийт 1870 ор ашиглагдаж байсан бол 2021 онд 2246 ор болж, Өвөрхангай, Өмнөговь, Ховд аймгуудын БОЭТ-д нийт 376 ор нэмэгдсэн үзүүлэлттэй байна.

2. Орны фонд ашиглалт БОЭТ-ийн түвшинд 64.2%-тай байгаа ба Өмнөговь, Өвөрхангай аймгуудад орны фонд ашиглалтын хувь 60-с доош буюу хамгийн бага байна.
3. Тусламж үйлчилгээний төрлөөр харахад Дорнод БОЭТ-16 тасаг, Орхон БОЭТ-13 тасаг, Өвөрхангай БОЭТ-18 тасаг, Өмнөговь–16 тасаг, Ховд БОЭТ-16 тасагаар хэвтүүлэн эмчлэх тусламж үйлчилгээ үзүүлж байна. Дорнод, Орхон аймгийн БОЭТ-ийн орны фонд ашиглалт хамгийн өндөр, харин Өвөрхангай, Өмнөговийн БОЭТ тусламж үйлчилгээний төрлөөр хамгийн их боловч орны фонд ашиглалтын хувь хамгийн бага байна.
4. Дийлэнх тасгийн ор ашиглалт 80%-д хүрэхгүй буюу хангалтгүй байна. БОЭТ нь төв эмнэлгийн статустай тул Улаанбаатар хотод орны фонд ашиглалтын хувь хамгийн өндөр байгаа ЭХЭМҮТ, ГССҮТ, СЭМҮТ болон төв эмнэлгүүдийн хэвтүүлэн эмчлэх тусламж үйлчилгээг бүсийн түвшинд хангалттай үзүүлж, орны фонд ашиглалтыг нэмэгдүүлэх шаардлагатай байна.

2.2 Аймгийн нэгдсэн эмнэлгийн ор ашиглалтын судалгааны үр дүн:

Монгол улс нь 21 аймагтай ба аймаг бүр Аймгийн нэгдсэн эмнэлэгтэй ба нэгдсэн эмнэлгийн статуст заасан тусламж үйлчилгээг үзүүлж байна. 2021 оны байдлаар аймгууд нийт 5939 нэгдсэн эмнэлэгтэй ба энэ нь Монгол улсад буй нийт орны 21.9%-ийг эзэлж байна.



Зураг 18. АНЭ-ийн нийт орны тоо

Сүүлийн 10 жилийн хугацаанд АНЭ-ийн хэвтэн эмчлүүлэх тасгийн ор тогтвортой нэмэгдэж 2012 оны тоог 2021 оны орны тоотой харьцуулахад 1579 ороор нэмэгдсэн үзүүлэлтэй байна.

Хүснэгт 26. АНЭ-үүдийн нийт орны тоо, дундаж ор хоног 2012-2021

АНЭ	2012		2013		2014		2015		2016		2017		2018		2019		2020		2021		Дундаж	Дундаж
	Орны тоо	Дундаж ор хоног	Орны тоо	Дундаж ор хоног	Орны тоо	Дундаж ор хоног	Орны тоо	Дундаж ор хоног	Орны тоо	Дундаж ор хоног	Орны тоо	Дундаж ор хоног	Орны тоо	Дундаж ор хоног	Орны тоо	Дундаж ор хоног	Орны тоо	Дундаж ор хоног	Орны тоо	Дундаж ор хоног	орны тоо	ор хоног
Архангай	228	7.5	234	7.7	225	7.6	227	7.6	216	7.4	216	7.2	216	7.2	216	7.5	231	7.3	353	7.3	236.2	7.4
Баян-Өлгий	242	7.0	242	7.0	262	7.0	262	7.1	311	6.9	311	6.8	319	6.8	319	6.8	422	6.6	422	7.0	311.2	6.9
Баянхонгор	253	7.0	269	7.1	280	7.0	280	7.3	291	7.3	280	6.9	288	6.8	288	6.6	342	6.5	676	7.2	324.7	7.0
Булган	143	7.7	143	7.9	149	7.8	149	7.7	149	7.7	145	7.6	149	7.4	149	7.5	149	7.2	287	8.0	161.2	7.7
Говь-Алтай	205	7.9	205	7.9	189	8.1	189	7.7	196	9.3	194	7.7	194	7.6	210	7.7	221	7.5	231	8.1	203.4	8.0
Говьсүмбэр	72	7.4	100	7.6	74	7.7	91	7.6	100	7.3	100	7.1	100	7.3	100	7.4	100	7.2	200	7.6	103.7	7.4
Дархан-Уул	352	7.3	352	7.6	377	7.4	377	7.3	384	7.1	384	7.0	391	7.0	391	7.1	419	7.3	419	7.5	384.6	7.3
Дорноговь	140	6.7	160	6.7	164	6.4	164	6.5	169	6.6	169	6.6	185	6.7	200	6.6	212	6.3	218	7.6	178.1	6.7
Дорнод	322	7.9	322	8.1	281	8.2	281	7.9	336	7.6	336	7.7	336	7.7	338	7.4	0	0	0	0	255.2	6.2
Дундговь	136	7.2	136	7.3	130	7.4	130	7.1	142	6.9	142	7.1	143	7.1	143	6.8	167	6.6	167	7.8	143.6	7.1
Завхан	195	7.8	253	8.0	170	8.0	170	8.0	205	7.8	205	7.8	190	7.5	190	7.4	364	6.8	877	8.3	281.9	7.7
Орхон	369	7.3	364	7.6	424	7.5	434	7.5	434	7.3	434	7.0	434	6.6	434	6.8	0	0	0	0	332.7	5.8
Өвөрхангай	216	7.5	216	7.4	297	7.4	301	7.5	301	7.6	305	7.7	305	7.2	305	7.1	0	0	0	0	224.6	5.9
Өмнөговь	125	6.8	125	6.5	210	6.7	210	6.9	210	7.0	348	6.9	349	6.7	349	6.6	0	0	0	0	192.6	5.4
Сүхбаатар	155	8.2	155	8.7	195	8.5	195	8.2	195	8.1	195	7.9	206	7.6	222	8.1	320	8.2	320	8.8	215.8	8.2
Сэлэнгэ	185	8.3	193	8.6	193	7.6	195	8.6	213	8.3	213	8.4	201	8.3	235	8.2	195	8.4	215	8.2	203.8	8.3
Төв	145	8.2	145	8.5	226	8.3	226	8.0	222	8.0	228	8.1	236	8.2	236	8.2	236	7.8	338	8.6	223.8	8.2
Увс	229	6.6	229	6.7	239	6.5	239	6.6	250	6.6	250	6.3	255	6.2	255	6.3	267	6.7	245	7.1	245.8	6.6
Ховд	258	7.7	258	7.9	258	8.0	258	8.0	258	7.6	258	7.0	258	7.6	266	7.5	0	0	0	0	207.2	6.1
Хөвсгөл	200	6.4	242	6.1	242	6.3	282	6.4	300	6.5	300	6.3	317	6.3	304	6.3	317	6.6	306	7.0	281	6.4
Хэнтий	190	7.7	191	7.7	184	7.6	202	7.4	270	7.4	256	7.8	256	7.8	256	7.7	275	7.5	665	8.0	274.5	7.7
Дундаж	207.6	7.4	215.9	7.5	227.1	7.5	231.5	7.5	245.3	7.4	250.9	7.3	253.7	7.2	257.4	7.2	201.8	5.4	282.8	5.9	237.4	7.0

Дээрх хүснэгтэд 2012-2021 оны хугацаан дахь дундаж ор хоног болон орны тоог аймаг тус бүрээр харьцуулан харуулж байна. 10 жилийн дунджаар 21 аймгийн нэгдсэн эмнэлгийн дундаж орны тоо 237.4, 2021 оны байдлаар хамгийн их ортой эмнэлэг Завхан АНЭ, хамгийн бага ортой эмнэлэг Говьсүмбэр АНЭ байна. Эмнэлгүүдийн дундаж ор хоног буюу нэг өвчтөнг эмчлэх дундаж хугацаа 7 хоног байна.

Хүснэгт 27. АНЭ-үүдийн ор ашиглалт, 2012-2021 (хувь)

АНЭ	2012		2013		2014		2015		2016		2017		2018		2019		2020		2021		Дундаж орны тоо	Дундаж ор ашиглалт %
	Орны тоо	ор ашиглалт %	Орны тоо	ор ашиглалт %	Орны тоо	ор ашиглалт %	Орны тоо	ор ашиглалт %	Орны тоо	ор ашиглалт %	Орны тоо	ор ашиглалт %	Орны тоо	ор ашиглалт %	Орны тоо	ор ашиглалт %	Орны тоо	ор ашиглалт %	Орны тоо	ор ашиглалт %		
Архангай	228	91.2	234	85.7	225	86.0	227	80.2	216	84.1	216	82.9	216	87.2	216	85.5	231	78.5	353	49.1	236.2	81.0
Баян-Өлгий	242	91.6	242	84.7	262	87.4	262	90.2	311	81.6	311	73.1	319	69.8	319	75.9	422	52.4	422	70.4	311.2	77.7
Баянхонгор	253	86.4	269	80.6	280	81.6	280	77.8	291	79.5	280	74.9	288	75.0	288	79.5	342	69.6	676	41.5	324.7	74.6
Булган	143	82.0	143	74.8	149	67.1	149	74.2	149	72.5	145	70.2	149	76.4	149	71.4	149	63.3	287	43.7	161.2	69.6
Говь-Алтай	205	64.3	205	73.0	189	85.9	189	79.9	196	107.7	194	76.5	194	77.3	210	69.2	221	65.3	231	78.2	203.4	77.7
Говьсүмбэр	72	92.0	100	77.9	74	127.4	91	89.4	100	85.6	100	77.5	100	86.1	100	84.2	100	69.5	200	60.2	103.7	85.0
Дархан-Уул	352	90.2	352	90.8	377	92.4	377	87.7	384	87.7	384	86.3	391	86.2	391	83.6	419	70.6	419	94.1	384.6	87.0
Дорноговь	140	82.2	160	76.2	164	75.3	164	78.4	169	84.5	169	79.5	185	76.2	200	71.3	212	61.1	218	97.6	178.1	78.2
Дорнод	322	81.2	322	79.0	281	88.0	281	84.0	336	74.7	336	72.5	336	73.5	338	69.4	-	-	-	-	319	77.8
Дундговь	136	90.6	136	78.8	130	89.8	130	89.0	142	82.3	142	83.1	143	83.7	143	74.8	167	59.5	167	83.8	143.6	81.5
Завхан	195	69.8	253	51.5	170	86.8	170	82.0	205	67.6	205	61.6	190	71.3	190	70.2	364	46.9	877	21.7	281.9	62.9
Орхон	369	81.2	364	78.4	424	70.6	434	68.7	434	72.9	434	63.7	434	64.5	434	72.5	-	-	-	-	415.875	71.6
Өвөрхангай	216	78.6	216	76.2	297	66.0	301	69.8	301	72.3	305	66.4	305	63.7	305	68.7	-	-	-	-	280.75	70.2
Өмнөговь	125	88.6	125	87.7	210	60.9	210	64.9	210	66.5	348	38.2	349	39.4	349	43.2	-	-	-	-	240.75	61.2
Сүхбаатар	155	101.9	155	105.1	195	89.4	195	87.8	195	88.7	195	87.2	206	86.5	222	81.3	320	52.8	320	65.8	215.8	84.6
Сэлэнгэ	185	90.7	193	79.0	193	80.7	195	82.1	213	76.0	213	75.3	201	78.1	235	67.8	195	62.4	215	71.9	203.8	76.4
Төв	145	96.6	145	98.5	226	73.2	226	67.3	222	72.0	228	72.0	236	70.0	236	69.3	236	60.1	338	61.3	223.8	74.0
Увс	229	78.6	229	76.3	239	75.8	239	74.9	250	72.7	250	74.9	255	71.4	255	72.2	267	61.4	245	76.6	245.8	73.5
Ховд	258	79.7	258	97.2	258	106.2	258	108.1	258	93.8	258	89.6	258	94.9	266	88.8	-	-	-	-	259	94.8
Хөвсгөл	200	96.8	242	74.7	242	88.1	282	77.7	300	79.5	300	73.3	317	74.7	304	75.4	317	71.8	306	80.6	281	79.3
Хэнтий	190	82.5	191	74.6	184	82.8	202	71.7	270	53.0	256	63.1	256	66.7	256	69.6	275	59.2	665	34.7	274.5	65.8
Дундаж	207.6	85.6	215.9	81.0	227.1	83.9	231.5	80.3	245.3	78.8	250.9	73.4	253.7	74.9	257.4	73.5	264.8	62.8	371.2	64.4	251.8	76.4

Дээрх хүснэгтээс харахад 2012 онд ор ашиглалтын хувь нийт АНЭ-үүдэд дунджаар 85.6% байсан бол 2019 онд 73.5% болж 12.1%-иар буурсан үзүүлэлттэй байна. Ковидын цар тахалын үед ор ашиглалтын хувь АНЭ-үүдэд дунджаар 63.6%-ийн ор ашиглалттай байсан байна.

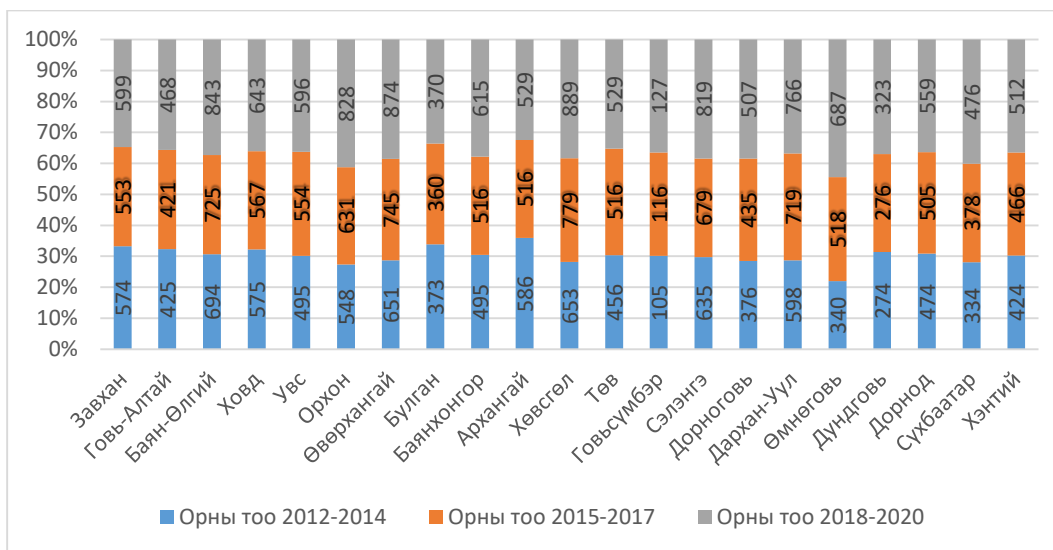
Хүснэгт 28. АНЭ-үүдийн ор ашиглалт, тасгаар (хувь)

АНЭ	Дотор		Мэс засал		Төрөх		Эмэгтэйчүүд		Хүүхэд		Халдварт		Арьс харшил		Сүрьеэ		Мэдрэл		Сэтгэц		Гэмтэл		Эрчимт эмчилгээ, сэжэн амьдралах		Нүд		Чих, хамар хо		Эрүү нүүр		Хавдар		Уламжлалт		Хөнгөвлөх		Дундаж ор	Дундаж ор ашиглалт %
	тоо	%	тоо	%	тоо	%	тоо	%	тоо	%	тоо	%	тоо	%	тоо	%	тоо	%	тоо	%	тоо	%	тоо	%	тоо	%	тоо	%	тоо	%	тоо	%	тоо	%	тоо	%		
Архангай	52	56.1	18	63.5	34	62	10	54.7	33	35.0	131	45.3	-	-	7	49.7	26	48.5	6	65.9	9	67.8	3	35.2	3	12.2	3	32.3	3	28.8	5	58.3	10	30.9	-	-	22.1	46.6
Баян-Өлгий	71	62.4	32	57.9	40	76	18	112.6	50	35.9	11	521.3	11	55.2	11	33.9	33	75.7	15	50.5	11	100.0	9	16.9	11	45.4	12	62.7	12	43.9	6	30.4	19	45.4	6	40.5	22.6	85.7
Баянхонгор	50	43.7	36	43.9	45	57	15	65.6	50	48.7	336	36.6	8	36.7	14	13.6	37	49.8	10	23.7	11	51.0	5	12.2	2	3.3	2	142.6	2	12.9	2	30.7	25	19.8	8	38.5	40.1	41.0
Булган	29	71.6	12	78.3	16	59	8	78.9	18	49.2	145	26.9	5	60.9	7	52.5	15	72.3	6	71.0	8	43.8	2	55.8	1	6.0	2	13.4	1	22.2	2	58.1	6	59.0	-	-	17.4	51.1
Говь-Алтай	42	45.0	20	45.2	20	63	20	35.2	28	39.0	18	492.8	8	25.6	10	13.8	15	34.1	4	62.7	16	49.4	4	161.7	2	33.0	5	20.6	2	27.4	-	-	-	7	35.5	14.7	80.2	
Говьсүмбэр	25	63.1	10	58.4	5	126	10	51.2	15	66.8	105	60.5	4	37.3	-	-	8	49.5	-	-	5	42.7	1	24.9	-	-	5	30.5	-	-	-	-	2	47.4	18.9	57.4		
Дархан-Уул	70	64.3	28	70.4	40	64	14	36.5	54	39.9	20	873.8	3	25.3	17	83.4	35	82.6	23	57.7	34	68.6	8	32.2	2	10.3	4	15.5	4	16.7	3	10.0	30	26.4	20	17.8	24.1	97.0
Дорноговь	43	54.8	25	42.0	25	59	10	79.3	35	44.3	7	1605.3	-	-	11	29.6	23	51.1	10	9.0	12	54.1	7	35.6	-	-	-	-	-	-	-	-	-	10	32.8	18.9	187.7	
Дундговь	40	61.0	10	73.6	25	46	10	41.2	30	43.9	10	616.3	2	5.2	7	30.3	10	63.7	1	19.2	5	93.1	4	44.9	1	77.8	1	58.4	1	15.9	1	0.0	-	-	9	10.2	10.4	85.7
Завхан	48	38.0	16	38.3	18	93	22	25.6	40	26.7	626	15.7	12	43.5	11	5.2	15	77.7	12	22.2	10	31.2	5	25.2	2	10.7	3	18.5	3	6.7		18	46.3	8	15.0	56.6	32.0	
Сүхбаатар	55	38.2	16	44.1	18	68	45	29.9	43	27.3	8	1386.8	6	19.6	12	34.3	30	32.3	11	35.2	20	27.1	3	20.5	2	35.9	4	7.5	1	14.0	3	53.2	26	21.9	4	0.0	18.6	117.2
Сэлэнгэ	55	39.2	13	85.2	21	48	11	65.8	33	22.6	10	654.3	4	27.0	25	35.3	14	68.0	10	46.3	-	-	2	76.2	1	17.8	2	9.9	1	14.0	1	41.1	10	45.2	2	37.0	13.9	84.6
Төв	40	33.1	18	66.4	18	94	10	62.5	30	20.3	116	97.1	10	32.6	20	36.6	25	45.0	4	17.3	6	99.3	4	43.4	3	6.1	3	17.2	2	4.2	5	50.4	20	32.3	-	-	20.3	45.3
Увс	47	60.8	14	94.9	33	70	6	29.5	50	29.1	12	462.9	10	57.8	11	46.7	15	85.4	10	55.0	10	66.3	4	20.2	2	42.6	2	77.9	1	27.1	8	69.1	10	57.9	-	-	14.7	81.0
Хөвсгөл	35	108.1	42	66.5	16	83	34	41.8	50	44.1	18	404.5	8	65.1	12	49.7	30	63.6	20	57.0	-	-	6	17.9	-	-	-	-	-	10	71.8	15	33.1	-	-	24.0	86.8	
Хэнтий	30	42.6	35	56.4	30	67	18	65.9	30	36.2	377	27.1	8	19.5	16	54.0	30	40.8	15	31.4	15	42.1	3	10.9	5	29.0	14	31.3	-	-	3	30.4	10	17.3	12	16.9	42.1	38.8
Дундаж	45.8	55.1	21.6	61.6	25.3	71.1	16.3	54.8	36.8	38.1	121.9	457.9	7.1	36.5	12.7	37.9	22.6	58.8	10.5	41.6	12.3	59.7	4.4	39.6	2.8	25.4	4.4	38.5	2.8	19.5	4.1	42.0	16.6	36.3	8.0	26.5	22.5	71.1

Дээрх хүснэгтээс АНЭ-үүдийн орны тоо болон ор ашиглалтын хувийг тасгаар задлан харахад АНЭ-үүдийн тасгууд дунджаар 22.5 ортой, ор ашиглалтын хувь 71.1%-тай байна. Ковидын цар тахалын үед халдвартын тасгийн ор ашиглалтын хувь дунджаар 457.9% буюу хамгийн их байсан байна. Хамгийн бага ор ашиглалттай нь эрүү нүүрний тасаг ба энэ тасаг нь дунджаар 2.8 ортой, ор ашиглалтын дундаж хувь 19.5% байна

2.3 Сумын эрүүл мэндийн төвийн ор ашиглалт

Монгол улсад 549 анхан шатны эмнэлгийн тусламж үйлчилгээ үзүүлэгч байгууллага, түүн дотор хөдөө орон нутагт 331 сумын эрүүл мэндийн төв үйл ажиллагаа явуулж байна. СЭМТ-үүд нь нийт 12 559 ортой ба энэ нь Монгол улсад буй нийт орны 46.4 орчим хувийг эзэлж байна.



Зураг 19. СЭМТ-ийн орны тооны мэдээлэл, 2012-2021

СЭМТ-үүдийн орны тоог 3 жилээр бүлэглэн харахад Өмнөговь аймагт орны тоо хамгийн их нэмэгдсэн буюу 2012-2014 онд 340, 2015-2017 онд 518 ор, 2018-2020 онд 687 ор болж өссөн байна.

Хүснэгт 29. Аймгуудын СЭМТ-ийн ор ашиглалтын мэдээлэл, 2012-2020

	Орны тоо			Ор хоног			Дундаж ор хоног			Орны фонд ашиглалт		
	2012-2014	2015-2017	2018-2020	2012-2014	2015-2017	2018-2020	2012-2014	2015-2017	2018-2020	2012-2014	2015-2017	2018-2020
Завхан	574	553	599	142567	130870	125243	8.2	7.8	7.3	77.2	72.1	64.0
Говь-Алтай	425	421	468	112198	107901	99926	7.7	7.4	7.2	80.7	78.2	64.7
Баян-Өлгий	694	725	843	195328	198546	189401	7.7	7.1	6.9	85.5	83.3	68.8
Ховд	575	567	643	175122	171749	175510	7.7	7.6	7.4	92.3	91.8	84.0
Увс	495	554	596	135426	135952	132305	6.9	6.6	6.5	83.0	74.3	67.4
Орхон	548	631	828	154121	165028	183861	7.9	7.6	7.0	85.5	79.2	67.8
Өвөрхангай	651	745	874	171580	178214	170171	7.5	7.3	7.0	79.9	73.0	59.2
Булган	373	360	370	98208	85810	82091	7.8	7.2	6.9	79.9	72.4	67.2
Баянхонгор	495	516	615	144476	141857	153767	7.3	7.1	6.8	88.6	83.5	75.9
Архангай	586	516	529	154622	141350	139024	7.4	7.0	7.0	80.7	83.0	79.7
Хөвсгөл	653	779	889	180194	189437	194474	6.7	6.7	6.6	83.8	73.7	66.3
Төв	456	516	529	124306	116915	110978	8.0	7.5	7.4	83.3	68.7	63.9
Говьсүмбэр	105	116	127	36172	34951	34537	7.6	7.3	7.2	107.8	92.0	83.0
Сэлэнгэ	635	679	819	169640	171410	167962	8.0	7.7	7.6	80.9	76.6	62.2
Дорноговь	376	435	507	96196	108257	120512	7.2	7.1	7.0	77.5	75.3	72.1
Дархан-Уул	598	719	766	198800	213496	215109	7.8	7.2	7.2	100.7	90.0	85.1
Өмнөговь	340	518	687	74689	88986	99647	6.8	6.7	6.4	68.6	53.7	44.0
Дундговь	274	276	323	82060	77070	75036	7.7	7.1	7.0	92.1	85.4	70.9
Дорнод	474	505	559	138964	140679	138038	8.0	7.6	7.3	89.2	84.9	74.9
Сүхбаатар	334	378	476	106027	105819	109655	8.5	8.1	7.9	96.6	85.0	70.8
Хэнтий	424	466	512	122546	119528	125802	7.5	7.5	7.4	87.6	77.8	74.7

СЭМТ-үүдийн орны фонд ашиглалтыг нэгдсэн дүнгээр харахад хамгийн ихээр нэмэгдсэн Өмнөговь аймгийн дундаж ор хоног 2018-2020 оны байдлаар 6.4, орны фонд ашиглалт 44%-тай байна. Дархан-Уул аймгийн СЭМТ-үүд нь хамгийн өндөр фонд ашиглалттай буюу 2012-2014 оны байдлаар орны фонд ашиглалт 100.7%, 2015-2017 онд 90%, 2018-2020 онд 85.1% болж буурсан үзүүлэлттэй байна. Энэ бууралт нь ковидын цар тахалтай хамааралтай байх магадлалтай.

БҮЛГИЙН ДҮГНЭЛТ

1. Сүүлийн 10 жилийн байдлаар АНЭ-үүдийн орны тоо тогтмол өсөлттэй байсан улсын нийт орны тооны 21.9%-г эзэлж байна.
2. АНЭ-ийн орны фонд ашиглалт дунджаар 71.1% байна. Үүнээс Архангай, Говьсүмбэр, Дархан-Уул, Дундговь, Сүхбаатар аймгуудын орны фонд ашиглалтын хувь 80-с дээш буюу өндөр үзүүлэлттэй байна.
3. Тасгаар харьцуулан харахад мэс засал, дотор, төрөх, мэдрэл, гэмтлийн тасгуудын орны фонд ашиглалтын хувь хамгийн өндөр байна. Ковидын цар тахалын үед халдвартын тасгийн ор ашиглалтын хувь дунджаар 457.9% буюу хамгийн их байсан байна. Хамгийн бага ор ашиглалттай нь эрүү нүүрний тасаг ба энэ тасаг нь дунджаар 2.8 ортой, ор ашиглалтын дундаж хувь 19.5% байна. Дийлэнх буюу 11 аймгийн НЭ-үүдэд орны фонд ашиглалтын хувийг нэмэгдүүлэх, чанарыг сайжруулах шаардлагатай байна.
4. СЭМТ-үүдийн хэвтүүлэн эмчлэх тасаг 2012-2014 оны байдлаар нийт аймгуудын дунджаар орны фонд ашиглалт 85.7%-тай, 2015-2017 онд 78.7%-тай, 2018-2020 онд 69.8% болж тогтмол буурч байна. Дундаж ор хоног сүүлийн 10 жилийн хугацаанд дунджаар 7 хоног байна.
5. СЭМТ –ийн ор ашиглалт хангалттай түвшинд хүрэхгүй байгаа тул үзүүлэх тусламжийн нэр төрлийг нэмэгдүүлэх, чанарыг сайжруулан орны фонд ашиглалтыг сайжруулах, энэ шатлалд нэмэлт ор шаардлагагүй байна.

НЭГДСЭН ДҮГНЭЛТ БА САНАЛ

1. Монгол улсын хэмжээнд эмнэлгийн тусламж, үйлчилгээнд 27083 ор ашиглаж байгаагаас төрөлжсөн болон тусгай мэргэжлийн төв эмнэлэг нийт орны 30.6 хувийг эзэлж орны фонд ашиглалт дунджаар 86.9 хувь байна. Төрөлжсөн мэргэшлийн төв эмнэлгүүдээс УХТЭ-ийн орны фонд ашиглалтын хувь хамгийн бага 55.8% байгаа нь бусад тусламжийн нэр төрөл цөөн, төрөлжсөн төвийн үйл ажиллагааны хүрээ бага байгаатай холбоотой байж болох юм. Нийт төвүүдийн орны фонд ашиглалт тасаг буюу мэргэжлийн төрлөөр авч үзэхэд багадаа 43.5 хувь, харин 80 хувиас их ачаалал өндөртэй чиглэл цөөн байгаа тул орны тоог нэмэгдүүлэх шаардлагагүй, харин ачаалалыг бусад шатлалд шилжүүлэх, эмнэлэг дотроо зохицуулалт хийх, нөөцийг тухайн чиглэлд нэмэгдүүлэх шаардлагатай. Орны фонд ашиглалт их буюу хэрх үе, чих, хамар, хоолой, нүд, дотоод шүүрэл, цусны эмгэг, мэдрэл судлал, ерөнхий мэс засал зэрэг ачаалал ихтэй чиглэлийн тусламжийг өргөжүүлэхэдээ орыг нэмэх биш, харин Дүүргийн НЭ, АНЭ, БОЭТ түвшинд үзүүлэх нөөцийг бүрдүүлэх, төвлөрлийг сааруулах чиглэлд ажиллах нь оновчтой.
2. Тусгай мэргэжлийн төвүүдэд СЭМҮТ- 8 тасаг, ГССҮТ-2 тасаг, ЭХЭМҮТ-6 тасаг тус тус 90-с дээш хувийн орны фонд ашиглалттай байна. СЭМҮТ-ийн клиникийн 1-6 тасгуудад орны фонд ашиглалтын хувь дийлэнх нь 124-с дээш хувь, дундаж ор хоног ихэнхи тасгуудад 28- 32 өдөр хүртэл байгаа тул цаашид хурц болон удаан хугацааны тусламжаар ангилах, төрөлжүүлэх, хэвтэн эмчлүүлэх тусламжийн зохион байгуулалтыг эрс шинэчлэх нь чухал байна. АӨСҮТ, УАУТХ-ийн тасгуудын орны фонд ашиглалт харьцангуй бага (60%) байгаа тул ашиглалт, үр ашгийг нэмэгдүүлэхийн тул өдрийн эмчилгээ, тусламжийн бусад төрлөөр өргөжүүлэх шаардлагатай байна.
3. ЭХЭМҮТ-д орны фонд ашиглалт хамгийн өндөр, ачаалал их байгаа эмэгтэйчүүд, нярайн эмгэгийн тасаг, эрчимт эмчилгээний тасгуудын тусламжийг нийслэлийн амаржих газруудад уг тусламжийг үзүүлэх чадавхийг бүрдүүлэн ачаалалыг хуваалцах боломжтой байна. Нийслэлийн амаржих газрууд УБ хотын нийт орны 4.7%-ийг эзэлж байгаа бөгөөд орны фонд ашиглалт дунджаар 85.9%-тай байна. Орны фонд ашиглалттай нь Нийслэлийн Хүрээ АГ 99.4% (төрөх тасаг), хамгийн бага нь Нийслэлийн Амгалан АГ 77.9%-тай байна.
4. ДЭМТ, ДНЭ-үүдийн ор ашиглалтын фондны дундаж хувь 51.1% байгаа тул ашиглалтыг нэмэгдүүлэхийн тулд тусламжийн нэр төрлийг нэмэх, төрөлжсөн болон тусгай төвүүдийн ачааллыг хуваалцах чиглэлд өргөжүүлэх

шаардлагатай. Дотор, хөнгөвчлөх эмчилгээний тасаг дүүрэг болгон дээр байгаа ба орны фонд ашиглалт 80-с дээш хувьтай, харин бусад тасгуудын орны фонд ашиглалтын хувь хангалтгүй байна. “Нэгдсэн эмнэлгийн бүтэц, үйл ажиллагааны стандарт”-д нэгдсэн эмнэлэг нь 13 төрлийн хэвтүүлэн эмчлэх тусламж үйлчилгээг үзүүлэхээр заасан байдаг харин ДЭМТ, ДНЭ-үүд 9 төрлийн тусламж үйлчилгээ, нэг эмнэлэг дунджаар 6 төрлийн тусламж үйлчилгээг үзүүлж байна. Төрөлжсөн мэргэшлийн эмнэлэг, тусгай мэргэжлийн төвүүд дээр хамгийн өндөр ор ашиглалттай байсан мэс засал, мэдрэл, гэмтлийн тасгуудын орны фонд ашиглалтын хувь ДЭМТ, ДНЭ-т хангалтгүй, зарим эмнэлэгт огт байхгүй байна.

5. Орны фонд ашиглалт БОЭТ-ийн түвшинд 64.2%-тай байгаа ба Өмнөговь, Өвөрхангай аймгуудад орны фонд ашиглалтын хувь 60-с доош буюу хамгийн бага байна. БОЭТ-үүд нь бүсийн түвшинд тусламж үйлчилгээ үзүүлэх, ойролцоох аймгийн хүн амд тусламж үйлчилгээ үзүүлэх чиглэлд зөв, оновчтой менежмент хийн ажиллах шаардлагатайг харуулж байна.
6. АНЭ-ийн орны фонд ашиглалт дунджаар 71.1% байна. Үүнээс Архангай, Говьсүмбэр, Дархан-Уул, Дундговь, Сүхбаатар аймгуудын орны фонд ашиглалтын хувь 80-с дээш буюу өндөр үзүүлэлттэй байна. Тасгаар харьцуулан харахад мэс засал, дотор, төрөх, мэдрэл, гэмтлийн тасгуудын орны фонд ашиглалтын хувь хамгийн өндөр байна.
7. СЭМТ-үүдийн хэвтүүлэн эмчлэх тасаг 2012-2014 оны байдлаар нийт аймгуудын дунджаар орны фонд ашиглалт 85.7%-тай, 2015-2017 онд 78.7%-тай, 2018-2020 онд 69.8% болж тогтмол буурч байна. Дундаж ор хоног сүүлийн 10 жилийн хугацаанд дунджаар 7 хоног байна. СЭМТ-үүдэд орны тоог нэмэгдүүлэхгүйгээр тусламжийн нэр төрлийг нэмэгдүүлэх дараагийн шатлалын ачааллыг бууруулах чиглэлд ажиллах шаардлагатай байна.
8. Эрүүл мэндийн байгууллагуудын орны ашиглалтыг бүртгэж мэдээлдэг ЭМТ-201.18.03 маягтаар бүх ортой эмнэлгээс мэдээлэл цуглуулж байгаа нь оновчгүй байгаа тул цаашид төрөлжсөн мэргэшлийн эмнэлэг, тусгай мэргэжлийн төв, амаржих газар, аймаг, ДНЭ-ийн ор ашиглалтын мэдээллийг тухайн эмнэлгийн орны ашиглалтыг илэрхийлэх, ашиглах боломжтой байдлаар шинэчлэх шаардлагатай байна.