

ХӨДӨЛМӨР ЭРХЛЭЛТИЙГ ДЭМЖИХ
ТӨСӨЛ ХӨТӨЛБӨРИЙН САНХҮҮГИЙН
ДЭМЖЛЭГ ҮЗҮҮЛЭХ ҮЙЛ АЖИЛЛАГААНЫ
НӨЛӨӨЛЛИЙГ ҮНЭЛЭХ СУДАЛГАА

(Суурь судалгааны тайланд оруулах бүлгүүд)

АГУУЛГА

ХҮСНЭГТ, ЗУРГИЙН ЖАГСААЛТ	3
1. УДИРТГАЛ.....	4
1.1. Зорилго, зорилт	4
1.2. Судалгааны арга зүй.....	4
2. СУУРЬ СУДАЛГАА.....	7
2.1. Хүн ам зүйн үзүүлэлт	9
2.2. Хөдөлмөр эрхлэлтийн байдал.....	10
2.3. Төсөл хөтөлбөрийн хамрагдалт	11
2.4. Санхүүгийн дэмжлэгийн үр ашгийн хүлээлт	12
2.5. Суурь судалгааны дүгнэлт.....	14
3. ЗАХИРГААНЫ ӨГӨГДЛИЙН ШИНЖИЛГЭЭ.....	15
3.1. Судалгааны үйл явц, үр дүн	15
3.2.1 Санхүүгийн дэмжлэг авсан иргэдийн талаарх мэдээлэл	19
3.2.2 ХНХСҮСИ-ийн 2021 оны судалгаа	21
Хавсралт.....	27

ХҮСНЭГТ, ЗУРГИЙН ЖАГСААЛТ

Хүснэгт 1. Судалгаанд хамрагдах аймаг дүүрэг	6
Хүснэгт 2. Үр дүнгийн үзүүлэлтүүдийн статистик.....	6
Хүснэгт 3. Түүврийн хэмжээ.....	7
Хүснэгт 4. Хүн ам зүйн үзүүлэлт - шалгарсан болон шалгараагүй бүлгээр	9
Хүснэгт 5. Хүн ам зүйн үзүүлэлт – контрол болон трийтмент бүлгээр	9
Хүснэгт 6. Хөдөлмөр эрхлэлт - шалгарсан болон шалгараагүй бүлгээр.....	10
Хүснэгт 7. Хөдөлмөр эрхлэлт – контрол болон трийтмент бүлгээр.....	10
Хүснэгт 8. Төсөл хөтөлбөрийн үзүүлэлт - шалгарсан болон шалгараагүй бүлгээр	11
Хүснэгт 9. Төсөл хөтөлбөрийн үзүүлэлт – контрол болон трийтмент бүлгээр.....	12
Хүснэгт 10. Үр ашгийн хүлээлт - шалгарсан болон шалгараагүй бүлгээр	12
Хүснэгт 11. Үр ашгийн хүлээлт– контрол болон трийтмент бүлгээр.....	13
Хүснэгт 12. Хүсэлт гаргасан иргэдийн тоо	15
Хүснэгт 13. Иргэдийн шинж чанар.....	19
Хүснэгт 14. Судалгаанд хамрагдсан иргэдийн шинж чанар.....	21
Хүснэгт 15. Хөтөлбөрт хамрагдсан хүмүүсийн шинж чанар.....	22
Хүснэгт 16. Санхүүгийн дэмжлэг авсан иргэдийн орлого, хөдөлмөр эрхлэлт.....	24
Хүснэгт 17. Үр дүн ба санхүүгийн дэмжлэгийн хамаарлын Т тест	25
Хүснэгт 18. Нөлөөний хэмжээ.....	27
Хүснэгт 19. Хүн ам зүйн ерөнхий үзүүлэлт	28
Зураг 1. Өөрчлөлтийн онол	5
Зураг 2. Хүсэлт гаргасан иргэдийн насны тархалт боловсролын түвшингээр	8
Зураг 3. Хүсэлт гаргасан иргэдийн насны тархалт хүйсээр	8
Зураг 4. Санхүүгийн дэмжлэг авах хүсэлт гаргасан иргэд	16
Зураг 5. Санхүүгийн дэмжлэг авах хүсэлт гаргасан болон авсан иргэд, байршлаар	16
Зураг 6. Судалгаанд хамрагдсан аймаг дүүрэг, хөтөлбөрөөр	17
Зураг 7. Санхүүгийн дэмжлэг авсан зорилго, байршлаар.....	21
Зураг 8. Санхүүгийн дэмжлэг авснаар гарсан өөрчлөлт, хөтөлбөрөөр	23
Зураг 9. Хөдөлмөр эрхлэлтийн түвшин, хөтөлбөрөөр.....	24

1. УДИРТГАЛ

Хөдөлмөр, нийгмийн хамгааллын яамны 2023 онд гүйцэтгэх ажлын төлөвлөгөө болон Хөдөлмөр, нийгмийн хамгааллын салбарын 2021-2024 оны стратеги төлөвлөгөөний Зорилт 2.3-ын “Хүн амын бүлгүүдийн хөдөлмөр эрхлэх тэгш боломжийг бүрдүүлж, хөдөлмөр эрхлэлтийг дэмжих хөтөлбөр, арга хэмжээг сайжруулж, тогтвортой ажлын байрыг бий болгоход дэмждэг үзүүлэх” ажлын хүрээнд Хөдөлмөр, халамж үйлчилгээний ерөнхий газар (ХХҮЕГ) болон Хөдөлмөр, нийгмийн хамгааллын сургалт, үнэлгээ, судалгааны институт (ХНХСҮСИ) хамтран улсын хэмжээнд “Хөдөлмөр эрхлэлтийг дэмжих төсөл хөтөлбөрийн санхүүгийн дэмжлэг үзүүлэх үйл ажиллагаа”-ны нөлөөллийг үнэлэх судалгааны ажлыг зохион байгуулж байна.

1.1. ЗОРИЛГО, ЗОРИЛТ

“Хөдөлмөр эрхлэлтийг дэмжих төсөл хөтөлбөрийн үнэлгээний судалгаа” нь 2023 онд хэрэгжүүлэх санхүүгийн дэмжлэг үзүүлэх үйл ажиллагааны хөдөлмөр эрхлэлт, ажлын байр болон өрхийн орлогод үзүүлэх үр нөлөөг хэмжих зорилготой бөгөөд судалгааг ХХҮЕГ, ХНХСҮСИ хамтран зохион байгуулж байна.

Судалгаа нь нөлөөллийн үнэлгээний судалгааны арга зүйгээр хийгдэх тул аймаг, дүүргийн хөдөлмөр, халамжийн үйлчилгээний газар, хэлтсүүдийн удирдлага, ажлын хэсэг, судалгааны багийн гишүүд нэгдсэн нэг удирдамжийг мөрдөж ажиллана.

1.2. СУДАЛГААНЫ АРГА ЗҮЙ

Интервенц

Энэхүү судалгааны интервенц нь Хөдөлмөр эрхлэлтийг дэмжих хөтөлбөрийн хамгийн олон иргэнийг хамруулдаг, өндөр төсөвтэй, ихэнх зорилтот бүлэгт хүрдэг арга хэмжээ болох санхүүгийн дэмжлэг үзүүлэх үйл ажиллагаа юм. Санхүүгийн дэмжлэг үзүүлэх үйл ажиллагаа нь хавар болон намар зохион байгуулагддаг бөгөөд бүх орон нутгийг хамардаг.

Сонгон шалгаруулалтаар тэнцсэн зорилтот бүлгийн хувиараа хөдөлмөр эрхлэгч, бичил үйлдвэрлэл, үйлчилгээ эрхлэгч, нөхөрлөл, хоршооны хэлбэрээр үйлдвэрлэл, үйлчилгээ эрхлэгч болон мэргэжлийн сургалтын байгууллагын төгсөгчид, малгүй болон цөөн малтай малчин өрхөд санхүүгийн дэмжлэг олгоно.

Санхүүгийн дэмжлэг нь иргэн аж ахуйн нэгжид олгох санхүүгийн дэмжлэг, малчдын малжуулах, гарааны бизнес эрхлэгч залуучуудад санхүүгийн дэмжлэг олгох, ахмадын хөдөлмөр эрхлэлтийг дэмжих санхүүгийн дэмжлэг, ажил олгогчийг дэмжих, түрээсийн дэмжлэг үзүүлэх, борлуулалтын дэмжлэг үзүүлэх болон хүүхэд харах төвд түрээсийн болон бусад дэмжлэг үзүүлэх гэсэн найман чиглэлтэй.

Санхүүгийн дэмжлэг үзүүлэх үйл ажиллагаа нь дараах өөрчлөлтийн онолын дагуу хөдөлмөр эрхлэлтийг дэмжих хөтөлбөрийн зорилгод хүрнэ гэж таамаглана. Үйл ажиллагааны орц нь төсөв, хүний нөөц, санхүүгийн дэмжлэг авах хэрэгцээтэй иргэд байна. ХХҮЕГ санхүүгийн дэмжлэг үзүүлэх үйл ажиллагааг иргэдэд зарлаж, иргэдийн хүсэлтийг хүлээж авах ба иргэдийн өргөдлийн материал, бизнесийн талаарх мэдээлэлд үндэслэн сонгон шалгаруулалт хийнэ. Үйл ажиллагааны гарцыг бид олгосон санхүүгийн дэмжлэгийн нийт хэмжээ, санхүүгийн дэмжлэг авсан иргэдийн тоогоор хэмжинэ.

Санхүүгийн дэмжлэг авсан иргэд бизнесээ өргөжүүлснээр хөдөлмөр эрхлэх, ажлын байр нэмэх, орлого олох боломж нь сайжирна. Иймд санхүүгийн дэмжлэг үзүүлэх үйл ажиллагааны үр дүнгийн үзүүлэлтүүд нь хөдөлмөр эрхлэлт, бизнесийн орлого болон ажлын байр болно. Эдгээр үр дүнгийн үзүүлэлтээр хөтөлбөрийн нөлөөг хэмжих ба санхүүгийн дэмжлэг үзүүлэх үйл ажиллагааны нөлөөгөөр хөдөлмөр эрхлэлт өснө, цалин, орлого өснө, ажлын байр нэмэгдэнэ гэж таамаглана. Нөлөөллийн үнэлгээний туршилтийн түүврийн хэмжээг тооцоход эдгээр үр дүнгийн үзүүлэлтүүдийн тархалтын талаарх мэдээллийг ашиглана.

Зураг 1. Өөрчлөлтийн онол



Нөлөөллийн үнэлгээний судалааны тоон өгөгдлийг хоёр удаагийн мэдээлэл цуглуулалтаар бүрдүүлнэ. Судалгааны эхэнд суурь судалгааг зохион байгуулах ба санхүүгийн дэмжлэг авах хүсэлт гаргаж байгаа иргэн бүрээс богино хэмжээний асуулгын анкетаар мэдээлэл цуглуулна. Санхүүгийн дэмжлэг авснаас нэг жилийн дараа мөшгөх судалгааг зохион байгуулна. Мөшгөх судалгааны асуулга нь иргэдийн нийгэм эдийн засгийн шинж чанар, хөдөлмөр эрхлэлт, орлого, бизнесийн талаарх мэдээлэл цуглуулдаг дэлгэрэнгүй анкет байна.

Судалгааны хамрах хүрээ

Санхүүгийн дэмжлэг үзүүлэх үйл ажиллагааг 2023 оны намар хэрэгжүүлэх бүх аймаг дүүрэг судалгаанд хамрагдана.

Хүснэгт 1. Судалгаанд хамрагдах аймаг дүүрэг

Аймаг дүүрэг	Намар хуваарилах санхүүгийн дэмжлэгийн дүн (төгрөг)	Намар санхүүгийн дэмжлэг үзүүлэх дүн (хүн)
1 Архангай		28
2 Багахангай		5
3 Баянзүрх		67
4 Дорнод		58
5 Завхан		59
6 Өвөрхангай		138
7 Сүхбаатар дүүрэг		26
8 Сүхбаатар аймаг		20
9 Төв аймаг		62
10 Увс		53
11 Чингэлтэй		62
12 Дундговь		21
13 Сэлэнгэ		41
Нийт		640

Түүврийн хэмжээ

Түүврийн хэмжээний тооцоонд хоёр төрлийн тоон өгөгдлийг ашигласан. Судалгааны эхэнд бид аймаг дүүргийн Хөдөлмөр халамжийн үйлчилгээний хэлтсүүдээс 2021-2022 онд санхүүгийн дэмжлэг авсан иргэдийн дэмжлэг авахаас өмнөх болон авсны дараах хөдөлмөр эрхлэлт, бизнесийн ажлын байрны тоо, санхүүгийн дэмжлэг, эргэн төлөлтийн талаар мэдээлэл цуглуулсан. Энэ тоон өгөгдлөөс ажлын байрны тоо гэдэг үр дүнгийн үзүүлэлтийн тархалтын параметруудийг ойролцоолон хэмжинэ.

Мөн ХНХСҮСИ -ийн 2021 онд санхүүгийн дэмжлэг авсан 1330 иргэдийн дунд зохион байгуулсан. Уг тоон өгөгдлийн дэмжлэг авснаас хойшхи хөдөлмөр эрхлэлтийн байдал гэсэн хувьсагчийг ашиглан хөдөлмөр эрхлэлт гэдэг үр дүнгийн үзүүлэлтийн тархалтын параметруудийг ойролцоолон хэмжинэ.

Хүснэгт 2. Үр дүнгийн үзүүлэлтүүдийн статистик

	ХХҮХ-ийн судалгаа		ХНХСИ-ийн судалгаа	
	Дундаж	Стандарт хазайлт	Дундаж	Стандарт хазайлт
1. Санхүүгийн дэмжлэг авахаас өмнөх				
Хөдөлмөр эрхлэлтийн түвшин	0.435	0.498		
Ажлын байрны тоо	1.316	1.294		
2. Санхүүгийн дэмжлэг авсны дараах				
Хөдөлмөр эрхлэлтийн түвшин	0.883	0.375	0.579	0.494
Ажлын байрны тоо	1.510	2.461		
Одоо эрхэлж буй үйл ажиллагааны борлуулалтын орлого (≤5 сая төгрөг)			796.7	835.6
Ажиглалтын тоо	3690			

Дээрх параметруудийг ашиглан түүврийн хэмжээг тооцно. Түүврийн статистик хүчийг 90%, ач холбогдлын түвшин 5%, трийтмент ба хяналтын бүлэг тэнцүү хэмжээтэй гэсэн

нөхцөлтэйгээр үр дүнгийн үзүүлэлтүүдийн Хүснэгт 2-т байгаа статистикуудыг ашиглан түүврийн хэмжээг тооцоолсон.

Хүснэгт 3. Түүврийн хэмжээ

	Хөдөлмөр эрхлэлтийн түвшин	Ажлын байрны тоо	Борлуулалтын орлого
Түүврийн тооцоонд ашиглах параметрууд			
Хүч	80%	80%	80%
Ач холбогдлын түвшин	1.7%	1.7%	1.7%
Нөлөөний хэмжээ	0.15	0.15	0.15
Дундаж	0.435	1.316	796.7
Стандарт хазайлт	0.498	2.461	835.6
Трийтмэнт хяналтын бүлгийн харьцаа	1:1	1:1	1:1
Параметруудээс тооцсон түүвэр			
Түүврийн хэмжээ	1836	1856	1878
Болзошгүй эрсдлүүд			
Төгс бус захирагдалт	20%	20%	20%
Түүврийн хорогдол	10%	10%	10%
Эрсдлийг оруулж тооцсон түүвэр			
Судалгааны түүврийн хэмжээ	3188	3222	3260
Трийтмэнт	1594	1611	1630
Контроль	1594	1611	1630

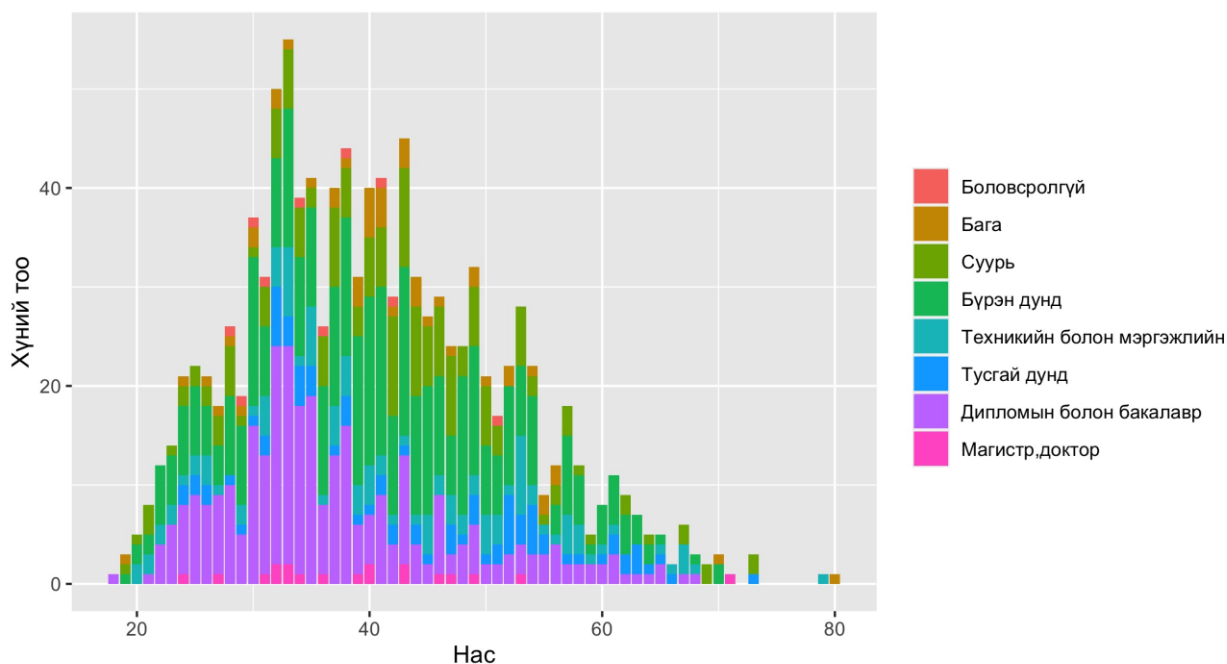
Иймд бид түүврийн хэмжээг 3260 байхаар сонгоно. Санхүүгийн дэмжлэг үзүүлэх үйл ажиллагааны намрын төсөв хязгаарлагдмал тул зорилтот түүврийн хэмжээнд хүрэхийн тулд намар үйл ажиллагаа явуулах бүх аймаг дүүргийн бүх квотыг трийтмэнт буюу интервенцийн бүлэгт ашиглана.

2. СУУРЬ СУДАЛГАА

Суурь судалгааг 2023 оны 9-р сарын 14-ээс 2023 оны 11-р сарын 27-ны хооронд санхүүгийн дэмжлэг авах хүсэлт гаргасан иргэдийн дунд зохион байгуулсан. 2023 оны хоёрдугаар хагаст нийт 20 аймаг 7 дүүргийн 1927 иргэн санхүүгийн дэмжлэг олгох төсөл хөтөлбөрт хүсэлт гаргасан байна. Нийт дүнгээрээ эдгээр иргэдийн 11.7 хувийг сонгон шалгаруулснаас 61.7 хувь нь санхүүгийн дэмжлэг авахаар болсон.

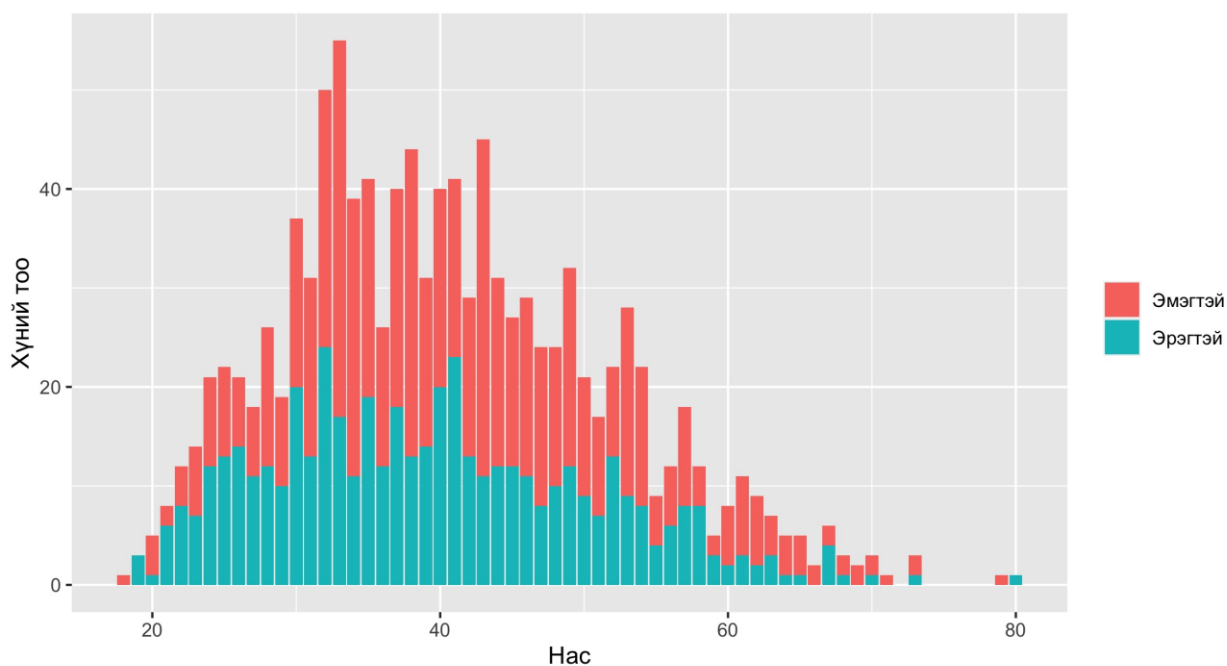
Нийт өргөдөл гаргасан иргэдээс 1127 нь суурь судалгааны асуумжийг бөглөсөн байна. Эдгээр иргэдийн мэдээлэлд үндэслэн гаргасан хүн ам зүйн үзүүлэлтүүдийг хавсралтын хүснэгт 19-д харууллаа. Хүсэлт гаргасан иргэдийн дундаж нас 40.5, 43 хувь нь эрэгтэй, 84 хувь нь гэрлэсэн, 33.9 хувь нь бүрэн дунд боловсролтой, 26.8 хувь нь бакалаврын дээд боловсролтой байна (Хавсралтын Хүснэгт 19).

ЗУРАГ 2. ХҮСЭЛТ ГАРГАСАН ИРГЭДИЙН НАСНЫ ТАРХАЛТ БОЛОВСРОЛЫН ТҮВШИНГЭЭР



Хүсэлт гаргасан бакалаврын боловсролтой иргэдийн дийлэнх нь 40-өөс доош настай бол бүрэн дунд боловсролтой иргэдийн дийлэнх нь 40-өөс дээш настай байна (Зураг 2).

ЗУРАГ 3. ХҮСЭЛТ ГАРГАСАН ИРГЭДИЙН НАСНЫ ТАРХАЛТ ХҮЙСЭЭР



2.1. ХҮН АМ ЗҮЙН ҮЗҮҮЛЭЛТ

Санхүүгийн дэмжлэг авахаар хүсэлт гаргасан иргэдийн өргөдлийн мэдээллийг шалгаж, санхүүгийн дэмжлэг авах боломжтой иргэдийг боломжит квотын тооноос хоёр дахин их байхаар сонгон шалгаруулсан. Сонгон шалгаруулалтад тэнцсэн 223 иргэдийг санхүүгийн дэмжлэгийн үйл ажиллагаанд санамсаргүй хуваарилсан.

Хүснэгт 4-д хүсэлт гаргасан иргэдийн шалгарсан болон шалгараагүй байдлаар нь бүлэглэн хүн ам зүйн ерөнхий үзүүлэлтээр харьцуулан харуулж байна. Сонгон шалгарсан иргэдийг шалгараагүй иргэдтэй харьцуулахад нас нь 3 жилээр ахмад, хүйсийн хувьд эмэгтэйчүүд давамгайлсан, бүрэн дунд боловсролтой иргэд давамгайлдаг, таваас доош насны хүүхдийн тоо цөөн харин 6-14 насны хүүхдийн тоо нь илүү олон байна.

Хүснэгт 4. ХҮН АМ ЗҮЙН ҮЗҮҮЛЭЛТ - ШАЛГАРСАН БОЛОН ШАЛГАРААГҮЙ БҮЛГЭЭР

	Шалгараагүй		Шалгарсан		Зөрүү	P-утга
	Дундаж (N=894)	Ст.хазайлт (N=894)	Дундаж (N=225)	Ст.хазайлт (N=225)		
Нас	39.84	11.45	42.93	8.70	3.09***	<0.01
Эрэгтэй	0.47	0.50	0.28	0.45	-0.20***	<0.01
Боловсрол	4.88	1.68	4.72	1.57	-0.16	0.19
Гэрлэсэн	0.84	0.37	0.84	0.37	0.00	0.97
Ам бүлийн тоо	4.08	1.60	4.30	1.65	0.22+	0.08
Таваас доош насны хүүхэд	0.69	0.91	0.54	0.77	-0.15*	0.01
6-14 насны хүүхэд	0.97	1.13	1.28	1.15	0.31***	<0.01

Санхүүгийн дэмжлэг авахаар шалгарсан 223 иргэдийн 142 нь дэмжлэг авах бүлэгт хуваарилагдаж 81 нь хяналтын бүлэгт хуваарилагдсан. Хяналтын болон трийтмент бүлгүүдийн ерөнхий үзүүлэлтүүд гэрлэлтийн статусаас бусад нь тэнцвэртэй байна.

Хүснэгт 5. ХҮН АМ ЗҮЙН ҮЗҮҮЛЭЛТ – КОНТРОЛ БОЛОН ТРИЙТМЕНТ БҮЛГЭЭР

	Контрол		Трийтмент		Зөрүү	P-утга
	Дундаж (N=86)	Ст.хазайлт (N=86)	Дундаж (N=139)	Ст.хазайлт (N=139)		
Нас	43.07	8.62	42.85	8.77	-0.22	0.85
Хүйс	0.30	0.46	0.26	0.44	-0.04	0.49
Боловсрол	4.67	1.63	4.76	1.54	0.08	0.71
Гэрлэсэн	0.90	0.31	0.80	0.40	-0.10*	0.04
Ам бүлийн тоо	4.20	1.40	4.36	1.79	0.16	0.45
Таваас доош насны хүүхэд	0.51	0.70	0.55	0.81	0.04	0.68
6-14 насны хүүхэд	1.12	1.02	1.38	1.22	0.27+	0.08

2.2. Хөдөлмөр эрхлэлтийн байдал

Нийт хүсэлт гаргасан иргэдийн 76 хувь нь ажил эрхэлдэг, ажил эрхэлдэг өрхийн гишүүдийн тоо дунджаар 1.4 (ст.хазайлт 0.8), 32 хувь нь цалин хөлстэй ажиллагч, 31 хувь нь ажил олгогч, 36 хувь нь хувиараа хөдөлмөр эрхлэгч байна. Хүсэлт гаргасан иргэдийн өрхийн сарын орлого нь нэг саяас 1.5 сая төгрөг байна.

Санхүүгийн дэмжлэг авахаар шалгарсан иргэдийн бүлгийг шалгараагүй иргэдтэй харьцуулахад ажил эрхлэлт 6 пунктээр өндөр, өрхийн ажил эрхэлдэг гишүүдийн тоо арай олон, ажил олгогч 22 пунктээр илүү, хувиараа хөдөлмөр эрхлэгч 18 пунктээр цөөн бөгөөд илүү өндөр өрхийн орлоготой бүлэг байна.

Хүснэгт 6. Хөдөлмөр эрхлэлт - шалгарсан болон шалгараагүй бүлгээр

	Шалгараагүй		Шалгарсан		Зөрүү	P-утга
	Дундаж (N=894)	Ст.хазайлт (N=894)	Дундаж (N=225)	Ст.хазайлт (N=225)		
Ажил эрхлэлт	0.75	0.43	0.81	0.39	0.06+	0.05
Ажил эрхэлдэг хүний тоо	1.37	0.81	1.54	0.77	0.17**	<0.01
Цалин хөлстэй ажиллагч	0.33	0.47	0.30	0.46	-0.03	0.38
Ажил олгогч	0.27	0.44	0.48	0.50	0.22***	<0.01
ХХЭ	0.40	0.49	0.22	0.42	-0.18***	<0.01
Өрхийн орлого	2.66	1.28	3.27	1.28	0.61***	<0.01

Санхүүгийн дэмжлэг авахаар шалгарсан иргэдийг контрол болон трийтмент бүлгээр харьцуулбал иргэдийн хөдөлмөр эрхлэлтийн үзүүлэлтүүд тэнцвэртэй байна.

Хүснэгт 7. Хөдөлмөр эрхлэлт – контрол болон трийтмент бүлгээр

	Контрол		Трийтмент		Зөрүү	P-утга
	Дундаж (N=86)	Ст.хазайлт (N=86)	Дундаж (N=139)	Ст.хазайлт (N=139)		
Ажил эрхлэлт	0.76	0.43	0.84	0.37	0.09	0.13
Ажил эрхэлдэг хүний тоо	1.56	0.76	1.53	0.78	-0.03	0.81
Цалин хөлстэй ажиллагч	0.29	0.46	0.30	0.46	0.01	0.92
Ажил олгогч	0.48	0.50	0.49	0.50	0.01	0.90
ХХЭ	0.23	0.42	0.21	0.41	-0.02	0.79
Өрхийн орлого	3.21	1.23	3.30	1.32	0.09	0.59

2.3. Төсөл хөтөлбөрийн хамрагдалт

Нийт хүсэлт гаргасан иргэдийн 11.8 хувь нь урьд нь санхүүгийн дэмжлэг авах төсөл хөтөлбөрт хамрагдсан байсан байна. Иргэдийн хүсэлт гаргасан санхүүжилтийн хэмжээ дунджаар 8.8 сая (ст.хазайлт 3.7) төгрөг байна.

Хүсэлт гаргасан иргэдийн дийлэнх нь (70.6%) төсөл хөтөлбөрийн талаарх мэдээллийг аймаг, дүүргийн ХХҮ-ний газар, хэлтсээс авдаг гэж хариулжээ. Дараагийн түгээмэл мэдээллийн эх сурвалж нь цахим сүлжээ байна (49.3%).

Санхүүгийн дэмжлэг авахаар шалгарсан иргэдийн бүлгийг шалгараагүй бүлэгтэй харьцуулбал хүсэлт гаргасан төсөл, хөтөлбөрөөс бусад үзүүлэлтээрээ хоёр бүлэг ялгаатай биш байна. Шалгарсан бүлгийн хувьд дийлэнх нь буюу 82 хувь нь иргэнд олгох санхүүгийн дэмжлэгт хүсэлтээ гаргасан бол шалгараагүй бүлгийн 44 хувь нь иргэд олгох, 13 хувь нь залуучууд, 14 хувь нь түр ажлын байр дэмжих арга хэмжээ, 18 хувь нь бусад төсөл хөтөлбөрт өргөдлөө өгчээ. Өмнө нь төсөл хөтөлбөрт хамрагдсан нь сонгон шалгаруулалтад нөлөөлдөггүй байна.

Хүснэгт 8. Төсөл хөтөлбөрийн үзүүлэлт - шалгарсан болон шалгараагүй бүлгээр

	Шалгараагүй		Шалгарсан		Зөрүү	P-утга
	Дундаж (N=900)	Ст.хазайлт (N=900)	Дундаж (N=221)	Ст.хазайлт (N=221)		
Мэдээллийн эх сурвалж						
ХХҮХ	0.68	0.47	0.71	0.46	0.02	0.49
Цахим сүлжээ	0.54	0.50	0.49	0.50	-0.04	0.25
Телевиз	0.07	0.26	0.04	0.19	-0.03*	0.03
Хөтөлбөрт хамрагдалт						
Өмнө нь хамрагдсан эсэх	0.12	0.33	0.10	0.31	-0.02	0.46
Хүсэлт гаргасан санхүүжилтийн хэмжээ	8.75	3.81	9.12	3.18	0.37	0.14
Хүсэлт гаргасан төсөл, хөтөлбөр	3.54	2.91	1.29	0.71	-2.24***	<0.01
Ажиллагсдын тоо	4.40	45.89	1.86	1.52	-2.55	0.17
ААН-ийн сарын орлого	3.83	32.99	11.71	70.37	7.88	0.11

Санхүүгийн дэмжлэг авахаар шалгарсан иргэдийн мэдээллийн эх сурвалж, төсөл хөтөлбөрт хамрагдсан байдал, хүссэн санхүүжилтийн хэмжээ зэрэг үзүүлэлтүүд трийтмент болон хяналтын бүлгээр ялгаагүй буюу тэнцвэртэй байна.

Хүснэгт 9. Төсөл хөтөлбөрийн үзүүлэлт – КОНТРОЛ БОЛОН ТРИЙТМЕНТ БҮЛГЭЭР

	Контрол		Трийтмент		Зөрүү	P-утга
	Дундаж (N=84)	Ст.хазайлт (N=84)	Дундаж (N=137)	Ст.хазайлт (N=137)		
Мэдээллийн эх сурвалж						
ХХҮХ	0.69	0.47	0.72	0.45	0.02	0.70
Цахим сүлжээ	0.45	0.50	0.52	0.50	0.07	0.34
Телевиз	0.01	0.11	0.05	0.22	0.04+	0.08
Хөтөлбөрт хамрагдалт						
Өмнө нь хамрагдсан эсэх	0.10	0.30	0.11	0.31	0.01	0.73
Хүсэлт гаргасан санхүүжилтийн хэмжээ	8.78	3.01	9.33	3.28	0.55	0.21
Хүсэлт гаргасан төсөл, хөтөлбөр	1.37	0.83	1.25	0.62	-0.12	0.25
Ажиллагсдын тоо	1.82	1.66	1.88	1.43	0.05	0.80
ААН-ийн сарын орлого	8.60	54.35	13.63	78.78	5.03	0.58

2.4. Санхүүгийн дэмжлэгийн үр ашгийн хүлээлт

Хүсэлт гаргасан иргэдийн 9 хувь нь дэмжлэг авснаар өрхийн орлого нь 5 хүртэл хувиар, 13 хувь нь 6-10 хувиар, 18.2 нь 11-20 хувиар, 23 хувь нь 21-30 хувиар, 36.8 хувь нь 30-аас дээш хувиар өснө гэжээ. Мөн түүнчлэн, 76 хувь нь дэмжлэг авснаар орлого өснө, 42.6 хувь нь ажлын байраа хадгална гэсэн бол 35 хувь нь ажлын байраа нэмэгдүүлнэ гэжээ.

Санхүүгийн дэмжлэг авахаар шалгарсан иргэд шалгараагүй иргэдтэй харьцуулахад орлогын өсөлтийн хүлээлт болон ажлын байраа хадгална гэсэн хүлээлт өндөртэй байна.

Хүснэгт 10. Үр ашгийн хүлээлт - ШАЛГАРСАН БОЛОН ШАЛГАРААГҮЙ БҮЛГЭЭР

	Шалгараагүй		Шалгарсан		Зөрүү	P-утга
	Дундаж (N=901)	Ст.хазайлт (N=901)	Дундаж (N=221)	Ст.хазайлт (N=221)		
Өрхийн орлого хэдээр өсөх вэ?	3.61	1.36	3.86	1.14	0.26**	<0.01
Ажлын байр хэдээр нэмэгдэх вэ?	4.10	12.05	2.99	7.41	-1.11+	0.08
Орлого өснө гэж үзсэн хувь	0.77	0.42	0.70	0.46	-0.08*	0.02
Ажлын байраа хадгална гэсэн хувь	0.41	0.49	0.49	0.50	0.08*	0.03
Ажлын байраа нэмнэ гэсэн хувь	0.34	0.48	0.37	0.48	0.03	0.46

Дэмжлэг авахаар шалгарсан иргэд хөтөлбөрийн үр дүнд орлого болон хөдөлмөр эрхлэлтийн хувьд гарах өөрчлөлтийн хүлээлт нь ижилхэн байна.

Хүснэгт 11. Үр ашгийн хүлээлт– контрол болон трийтмент бүлгээр

	Контрол		Трийтмент		Зөрүү	P-утга
	Дундаж (N=84)	Ст.хазайлт (N=84)	Дундаж (N=137)	Ст.хазайлт (N=137)		
Өрхийн орлого хэдээр өсөх вэ?	3.74	1.18	3.94	1.12	0.20	0.21
Ажлын байр хэдээр нэмэгдэх вэ?	2.74	6.46	3.14	7.96	0.40	0.68
Орлого өснө гэж үзсэн хувь	0.64	0.48	0.73	0.45	0.09	0.18
Ажлын байраа хадгална гэсэн хувь	0.48	0.50	0.50	0.50	0.03	0.69
Ажлын байраа нэмнэ гэсэн хувь	0.40	0.49	0.35	0.48	-0.05	0.42

2.5 Суурь судалгааны дүгнэлт

Суурь судалгааны асуумж бөглөсөн иргэдийн мэдээллийг санхүүгийн дэмжлэг авахаар шалгарсан болон шалгараагүй бүлгээр ангилж харьцуулалтыг хийлээ. Харин санхүүгийн дэмжлэг авахаар шалгарсан 225 иргэдийн мэдээллийг ашиглан балансын шинжилгээг хийлээ. Намрын сонгон шалгаруулалтын байдлаар санамсаргүй хуваарилалтаар харьцуулах боломжтой тэнцвэртэй хоёр бүлэг үүссэн байна. Гэрлэлтийн статусаас бусад үзүүлэлтээрээ трийтмент болон хяналтын бүлгүүд баланстай байна.

Аймаг, дүүргийн ХХҮ-ний газар, хэлтсийн сонгон шалгаруулсан иргэдийн мэдээллийг сонгон шалгаруулаагүй иргэдийг мэдээлэлтэй харьцуулахад хүн ам зүйн ерөнхий үзүүлэлт, ажил эрхлэлт болон төсөл хөтөлбөрийн бусад үзүүлэлтээр ялгаатай байна. Тухайлбал, сонгон шалгаруулалтад тэнцсэн бүлэгт өрхийн орлого өндөртэй, иргэнд олгох санхүүгийн дэмжлэгт илүү их өргөдөл гаргасан, төсөл хөтөлбөрийн үр дүнгийн хүлээлт өндөртэй иргэд хамрагджээ. Мөн түүнчлэн сонгон шалгаруулалтад ажил олгогч илүү олон харин ХХЭ-д цөөхөн байна.

3. ЗАХИРГААНЫ ӨГӨГДЛИЙН ШИНЖИЛГЭЭ

Энэ хэсэгт бид гурван төрлийн захиргааны өгөгдлийн шинжилгээний үр дүнг танилцуулна. Нэгдүгээрт, суурь судалгааны явцад ХХҮ-ний газар, хэлтсээс цуглуулсан санхүүгийн дэмжлэг үзүүлэх үйл ажиллагааны явцын талаарх мэдээллийн дүн шинжилгээг танилцуулна. Судалгааны хэрэгжилт, аймаг дүүргийн оролцоо, шалгаруулалтын талаар шинжилнэ. Хоёрдугаарт, судалгааны дизайн боловсруулах, түүврийн хэмжээ тодорхойлоход шаардлагатай параметруудийг үнэлэхэд ашигласан тоон өгөгдлийн шинжилгээг танилцуулна. Бид хоёр төрлийн тоон өгөгдөл ашигласан. Үүнд, 2023 оны 5-6 сард ХХҮ-ний газар, хэлтсээс цуглуулсан санхүүгийн дэмжлэг авсан иргэдийн талаарх мэдээлэл болон ХНХСҮСИ-ээс 2021 онд хөдөлмөр эрхлэлтийг дэмжих арга хэмжээнд хамрагдсан иргэдийн дунд зохион байгуулсан судалгааны тоон өгөгдөл орж байгаа.

3.1 Судалгааны үйл явц, үр дүн

Хөдөлмөрийн зах зээлийн бодлогын нөлөөллийн үнэлгээний судалгаанд тухайн бодлого, хөтөлбөртэй холбоотой бүх шатны хамтын ажиллагаа чухал байдаг. ХНХСҮСИ болон ХХҮЕГ судалгааны арга зүйн ач холбогдлыг ойлгож, санхүүгийн дэмжлэг үзүүлэх үйл ажиллагаагаа судалгаатай уялдуулах шаардлагатай бүх арга хэмжээг авсан. Гэвч ХХҮ-ний газар, хэлтсийн түвшинд нөхцөл байдал арай өөр байгаа нь ажиглагдсан. Зарим аймаг, дүүрэг судалгааг дэмжиж идэвхтэй ажиллаж байсан ч зарим нь судалгаанд хойрго хандаж байсны улмаас мэдээлэл цуглуулах ажил удаашрах, санамсаргүй хуваарилалт хийх боломжгүй болох зэрэг хүндрэлүүд гарсан.

Урьдчилсан судалгаагаар 2023 оны намар 15 аймаг, дүүрэг санхүүгийн дэмжлэг үзүүлэх үйл ажиллагааны сонгон шалгаруулалтаа хийнэ гэж мэдээлсэн. Гэвч намрын сонгон шалгаруулалтын үед санхүүгийн дэмжлэг хүссэн иргэдийн тоо боломжит квотод хүрээгүйн улмаас 8 аймаг дүүрэг судалгаанд хамрагдах боломжгүй болсон. Энэ нь судалгаанд хамрагдах иргэдийн тоо их хэмжээгээр буурахад нөлөөлсөн.

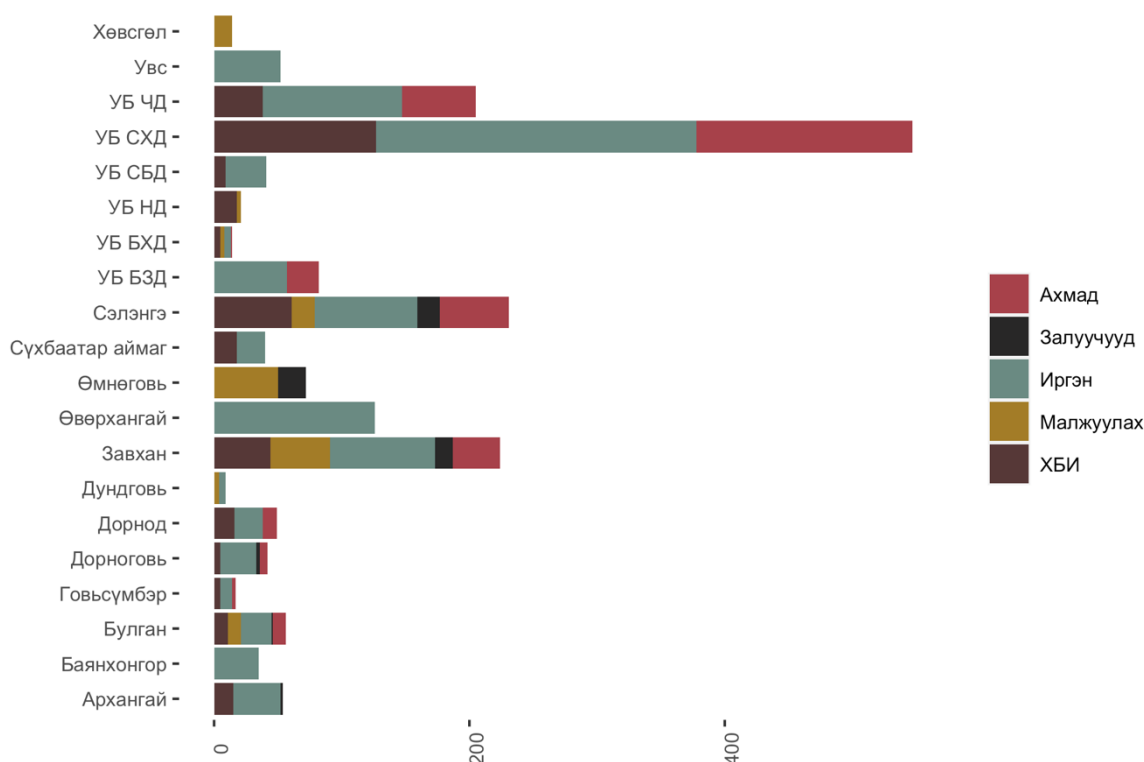
Хүснэгт 12. Хүсэлт гаргасан иргэдийн тоо

Улаанбаатар	Хүсэлтийн тоо	Аймаг	Хүсэлтийн тоо	Аймаг	Хүсэлтийн тоо
БЗД	82	Архангай	54	Завхан	224
БХД	14	Баянхонгор	35	Сэлэнгэ	231
НД	21	Булган	56	Сүхбаатар аймаг	40
СБД	41	Говьсүмбэр	17	Увс	52
СХД	547	Дорноговь	42	Хөвсгөл	14
ЧД	205	Дорнод	49	Өвөрхангай	126
		Дундговь	9	Өмнөговь	72
Нийт	910		262		759

2023 оны намар ирүүлсэн мэдээллээр нийт 1931 иргэн санхүүгийн дэмжлэг авах хүсэлт гаргасан байна. Санхүүгийн дэмжлэг авах хүсэлт гаргасан иргэдийн мэдээллийг 14

аймаг, Улаанбаатар хотын зургаан дүүрэг гаргаж өгсөн. Зураг 1 иргэдийн хүсэлтийг аймаг дүүрэг болон хөтөлбөрөөр харуулж байна.

Зураг 4. САНХҮҮГИЙН ДЭМЖЛЭГ АВАХ ХҮСЭЛТ ГАРГАСАН ИРГЭД



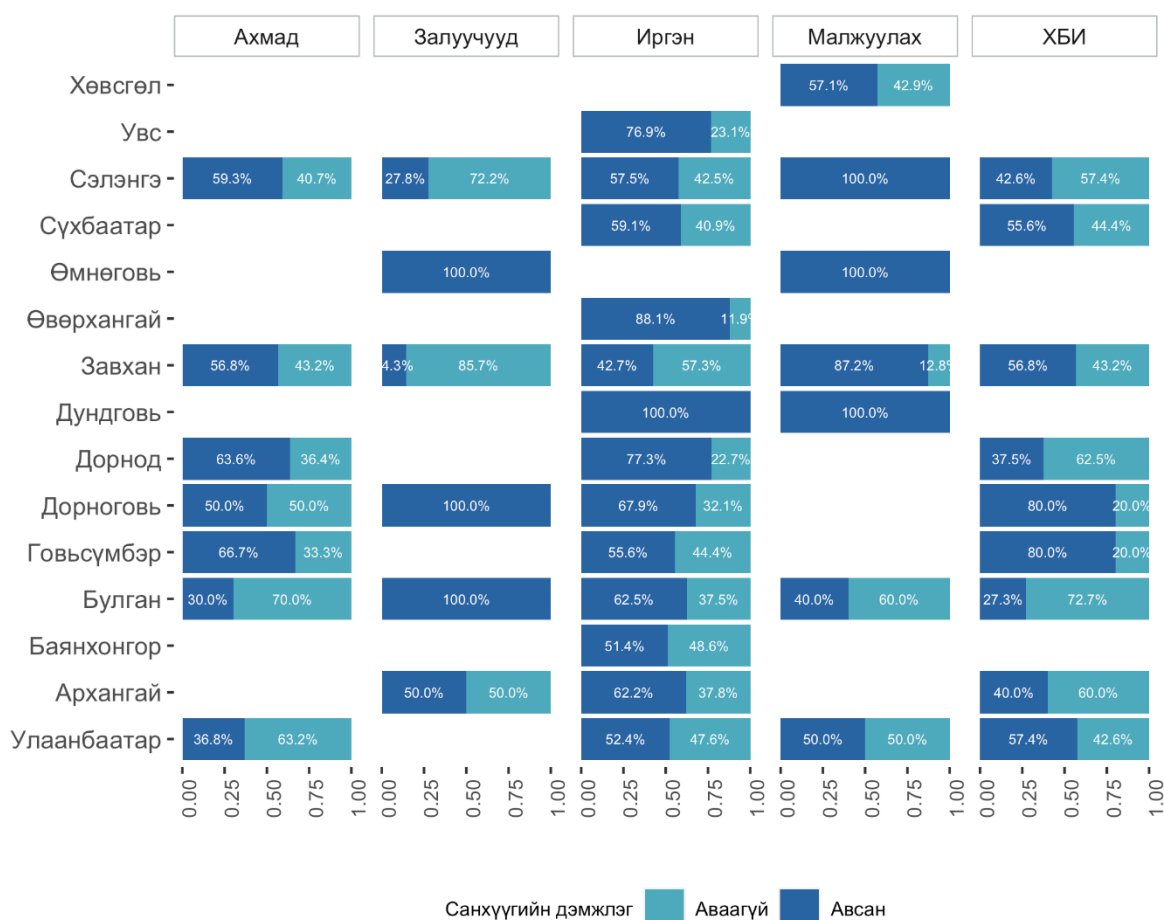
Тайлбар: ХХҮХ-ээс ирүүлсэн мэдээллээс тооцоолов.

Тайлбар: ХХҮХ-ээс ирүүлсэн мэдээллээс тооцоолов.

Иргэнд үзүүлэх санхүүгийн дэмжлэг авах хүсэлт хамгийн их (50.5%), залуучуудын хөдөлмөр эрхлэлтийг дэмжих санхүүгийн дэмжлэг хамгийн бага (3.1%) байна. Түүнчлэн 2023 оны намар малчдыг дэмжих үйл ажиллагаанд хүсэлт гаргасан иргэд 7.7% байгаа бол ахмад болон хөгжлийн бэрхшээлтэй иргэдийг дэмжих үйл ажиллагаанд хүсэлт гаргасан иргэд тус тус хорь орчим хувийг эзэлж байна.

Хүсэлт гаргасан иргэдээс 1105 иргэн санхүүгийн дэмжлэг авсан (57.29) бөгөөд 826 нь аваагүй (42.8%) байна. Хэрэв 1105 квотыг нөлөөллийн үнэлгээний судалгаанд хамруулан иргэдэд санамсаргүй хуваарилсан бол судалгааны трийтмент бүлэгт 1105 иргэн хамрагдах буюу судалгаанд шаардлагатай минимум түүврийн хэмжээнээс давж, нийт шаардлагатай түүврийн жар орчим хувьд хүрэх байжээ. Харамсалтай нь ХХҮ-ний газар хэлтсүүд хүсэлт гаргасан иргэдийг судалгаанд хамруулаагүйн улмаас ердөө 145 иргэн судалгаанд хамрагдаж санхүүгийн дэмжлэг авсан. Өөрөөр хэлбэл, эдгээр хуваарилагдсан дэмжлэгийн 13.1% нь л судалгаанд хамрагджээ.

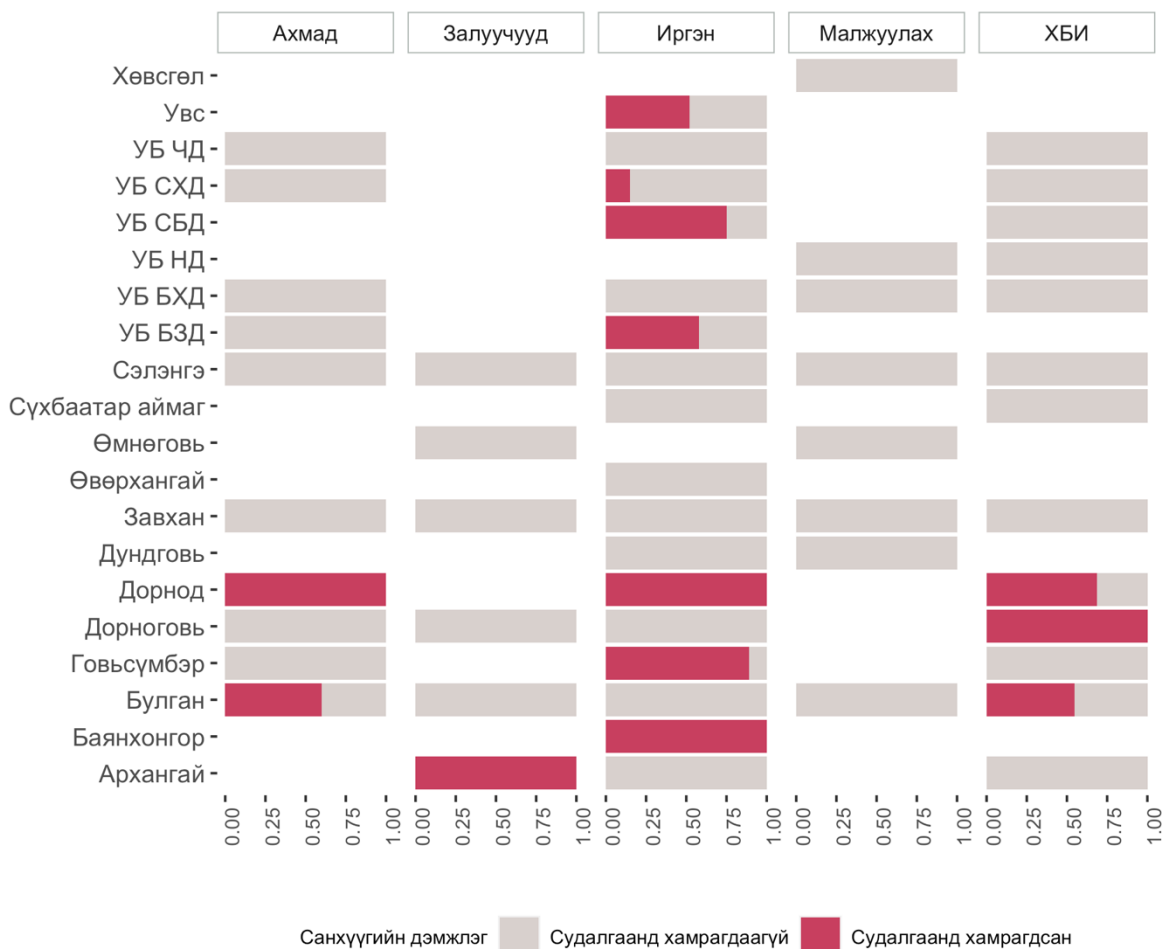
Зураг 5. САНХҮҮГИЙН ДЭМЖЛЭГ АВАХ ХҮСЭЛТ ГАРГАСАН БОЛОН АВСАН ИРГЭД, БАЙРШЛААР



Тайлбар: ХХҮХ-ээс ирүүлсэн мэдээллээс тооцоолов.

Санхүүгийн дэмжлэг хүссэн иргэдээс дэмжлэг авсан түвшин хөтөлбөрүүдээр өөр байна. Малжуулах хөтөлбөрөөс дэмжлэг авсан иргэд 85.9%, иргэний санхүүгийн дэмжлэг 59.9%, залуучуудыг дэмжих хөтөлбөр 56.7%, ХБИ-ийг дэмжих хөтөлбөр 53.0%, бол ахмадыг дэмжих хөтөлбөрийн хувьд хамгийн бага буюу 43.0% байна. Зураг 2 санхүүгийн дэмжлэг авсан иргэдийг байршил болон хөтөлбөрөөр харуулж байна. Малжуулах хөтөлбөрийн санхүүгийн дэмжлэг хамгийн өрсөлдөөн багатай байна.

ЗУРАГ 6. СУДАЛГААНД ХАМРАГДСАН АЙМАГ ДҮҮРЭГ, ХӨТӨЛБӨРӨӨР



Тайлбар: ХХҮХ-ээс ирүүлсэн мэдээллээс тооцоолов.

Аймаг, нийслэлээр харвал Дундговь, Өмнөговь, Өвөрхангай аймагт өрсөлдөөн хамгийн бага байхад Булган аймаг, нийслэлийн Сонгинохайрхан дүүрэг, Баянзүрх дүүрэгт өрсөлдөөн хамгийн өндөр байна. Зураг 3 ХХҮ-ний газар, хэлтсүүдийн судалгаанд хамрагдалтыг харуулж байна. Судалгаанд Улаанбаатар хотын гурван дүүрэг, Увс, Дорнод, Дорноговь, Говьсүмбэр, Булган, Баянхонгор, Архангай зэрэг долоон аймгийн зарим хөтөлбөрүүд хамрагдсан. Иргэнд санхүүгийн дэмжлэг үзүүлэх үйл ажиллагаа, хамгийн өргөн хамрагдсан бол малжуулах хөтөлбөр огт хамрагдаагүй.

Сонгол шалгаруулалт явуулаагүй аймаг дүүргийн ХХҮХ-үүд гол шалтгаан нь тухайн хөтөлбөрт хүсэлт гаргасан иргэдийн тоо квотод хүрээгүйгээс болсон гэж тайлбарлаж байгаа.



3.2 Судалгааны дизайн, түүврийн хэмжээ тодорхойлоход ашигласан тоон өгөгдлүүд

3.2.1 Санхүүгийн дэмжлэг авсан иргэдийн талаарх мэдээлэл

Түүврийн хэмжээний тооцоонд хоёр төрлийн тоон өгөгдлийг ашигласан. Судалгааны эхэнд бид түүврийн тооцоонд ашиглах зорилгоор аймаг, дүүргийн Хөдөлмөр халамжийн үйлчилгээний хэлтсүүдээс 2021-2022 онд санхүүгийн дэмжлэг авсан иргэдийн дэмжлэг авахаас өмнөх болон авсны дараах хөдөлмөр эрхлэлт, бизнесийн ажлын байрны тоо, санхүүгийн дэмжлэг, эргэн төлөлтийн талаар мэдээлэл цуглуулсан. Энэ судалгаанд арван гурван аймаг болон Улаанбаатар хотын зургаан дүүргийн Хөдөлмөр халамжийн үйлчилгээний хэлтсүүдээс мэдээлэл ирүүлсэн. Бусад хэлтсүүдээс мэдээлэл ирүүлээгүй. Мэргэжилтнүүдээс цуглуулсан энэ тоон өгөгдлөөс ажлын байрны тоо гэдэг үр дүнгийн үзүүлэлтийн тархалтын параметруудийг ойролцоолон хэмжих юм.

Хүснэгт 1 тоон өгөгдөлд байгаа хувьсагчдын статистик шинж чанарыг харуулж байна. Санхүүгийн дэмжлэг авсан иргэдийн тал орчим нь эмэгтэй, дундаж нас нь 44.6 байна. Санхүүгийн дэмжлэг авахаас өмнөх ажил эрхлэлт нь 44% бол дараах ажил эрхлэлт нь 90% байна. Санхүүгийн дэмжлэг авахын өмнөх дундаж ажлын байрны тоо 1.3 бол дараах дундаж ажлын байрны тоо 1.5 байна. Бид эдгээр мэдээллийг түүврийн оновчтой хэмжээ тодорхойлоход ашигласан.

Хүснэгт 13. Иргэдийн шинж чанар

Тоо	Дундаж	Ст.Хазайл	Минимум	Максимум
-----	--------	-----------	---------	----------

T

Эмэгтэй	3364	0.52	0.5	0	1
Нас	3300	44.55	10.27	19	80
Ажилтай (өмнө)	2462	0.44	0.5	0	1
Ажилтай (дараа)	2450	0.9	0.3	0	1
Ажлын байрны тоо (өмнө)	3244	1.33	1.35	0	53
Ажлын байрны тоо (дараа)	2978	1.53	2.57	0	106
Санхүүгийн дэмжлэгийн хэмжээ (мян.төг)	3303	5318.26	2231.97	800	10000

Эх үүсвэр: ХХҮХ-ээс 2023 онд авсан судалгаанаас тооцоолов.

Санхүүгийн дэмжлэгийн дундаж хэмжээ 5.3 сая төгрөг бөгөөд дунджаар 2 сая төгрөгөөр хэлбэлздэг.

3.2.2 ХНХСҮСИ-ийн 2021 оны судалгаа

ХНХСҮСИ 2021 онд санхүүгийн дэмжлэг авсан иргэдээс судалгаа авсан бөгөөд тоон өгөгдөл нь иргэдийн тухайн үеийн орлого, ажил эрхлэлтийн талаар мэдээлэл агуулдаг. Энэ судалгаанд Дундговиос бусад аймаг болон Улаанбаатар хотын 1300 гаруй иргэн хамрагдсан байна. Судалгаанд хамрагдсан иргэдийн 74.4% нь орон нутгийн иргэд юм. Хүснэгт 1 иргэдийн шинж чанарыг харуулж байна. Судалгаанд оролцогсдын дундаж нас 47.4 бөгөөд ихэнх нь эмэгтэй (56.0%), дийлэнх нь гэрлэсэн (88.0%) байна. Тал орчим нь бүрэн дунд боловсролтой бол дөрөвний нэг орчим нь дээд боловсролтой. Өрхийн нэг гишүүнд ногдох дундаж орлого 329.9 мянган төгрөг.

Судалгаанд хамрагдсан иргэдийн 8.0% нь өмнө нь санхүүгийн дэмжлэг авч байжээ. Санхүүгийн дэмжлэгийн дундаж хэмжээ нь 3.7 сая төгрөг, медиан нь 4.0 сая төгрөг.

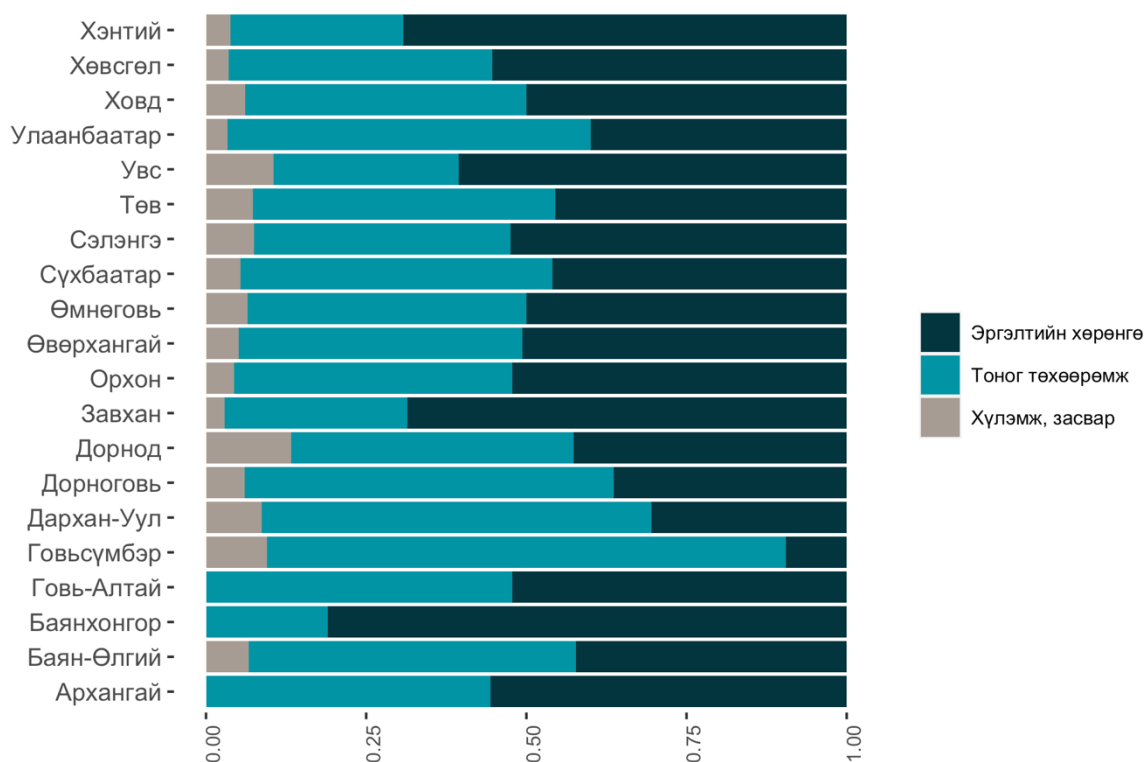
Хүснэгт 14. Судалгаанд хамрагдсан иргэдийн шинж чанар

Шинж чанар	Тоо	Дундаж	Ст.Хазайл Т	Минимум	Максимум
Эмэгтэй	1243	0.56	0.5	0	1
Нас	1258	47.43	10.8	2	84
Гэрлэсэн	1258	0.88	0.32	0	1
Бүрэн дунд	1258	0.51	0.5	0	1
Дээд боловсрол	1258	0.23	0.42	0	1
Улаанбаатар	1258	0.26	0.44	0	1
Өрхийн нэг гишүүнд ногдох орлого (мянган ₮)	1234	329.9	314.4	0	6000
Санхүүгийн дэмжлэгийн хэмжээ (мянган ₮)	1258	3636.95	1276.46	0	10000

Эх үүсвэр: ХНХСҮСИ-ийн 2021 оны судалгаанаас тооцоолов.

Санхүүгийн дэмжлэгийг ихэвчлэн бизнесийн зорилгоор авдаг юм байна. Судалгаанд хамрагдсан иргэдийн 47.6% нь эргэлтийн хөрөнгө, 47.1% нь тоног төхөөрөмж авах, 5.3% нь хүлэмж, засварын зорилгоор дэмжлэг авчээ. Төслийн зорилго нь байршлаар ялгаатай байна (Зураг 1). Баянхонгор, Завхан, Увс, Хэнтий аймагт эргэлтийн хөрөнгө зонхилж байхад, Говьсүмбэр, Дархан-Уул, Дорноговь аймгууд болон Улаанбаатарт тоног төхөөрөмж авах зорилго зонхилж байна. Судалгаанд хамрагдсан иргэдийн ердөө 20% нь ямар нэг татвар, шимтгэл төлдөг, тухайлбал, иргэдийн 11.0% нь сайн дурын даатгал төлдөг байна.

Зураг 7. Санхүүгийн дэмжлэг авсан зорилго, байршлаар



Эх үүсвэр: ХНХСҮСИ-ийн 2021 оны судалгаанаас тооцоолов.

Судалгаанд хамрагдсан иргэдийн 52.3% нь ажлын байрыг дэмжих хөтөлбөрт (АБДХ), 23.4% нь хөгжлийн бэрхшээлтэй иргэнийг дэмжих хөтөлбөр (ХБИДХ), 15.7% нь ахмад мэргэжилтний зөвлөх үйлчилгээнд (АМЗҮ), 7.7% нь малчдын хөдөлмөр эрхлэлтийг дэмжих хөтөлбөрт (МХЭДХ), 0.9% нь залуучуудын хөдөлмөр эрхлэлтийг дэмжих хөтөлбөрт (ЗХЭДХ) хамрагджээ. ЗХЭДХ-т хамрагдсан хүмүүсийн дундаж нас хамгийн бага (32.3) бол АМЗҮ-д хамрагдсан иргэдийн дундаж нас хамгийн өндөр буюу 64.2 байна.

АМЗҮ-д эмэгтэйчүүд хамгийн их хамрагдаж байхад МХЭДХ-д эмэгтэйчүүд ердөө 8.2% эзэлж байна. Санхүүгийн дэмжлэгийн хэмжээгээр эдгээр хөтөлбөрүүд харилцан адилгүй байна. АБДХ болон МХЭДХ-т хамрагдсан иргэд дунджаар дөрвөн сая гаруй төгрөгийн санхүүгийн дэмжлэг авдаг. Харин АМЗҮ болон ЗХЭДХ-т хамрагдсан иргэдийн санхүүгийн дэмжлэг дунджаас доогуур байна.

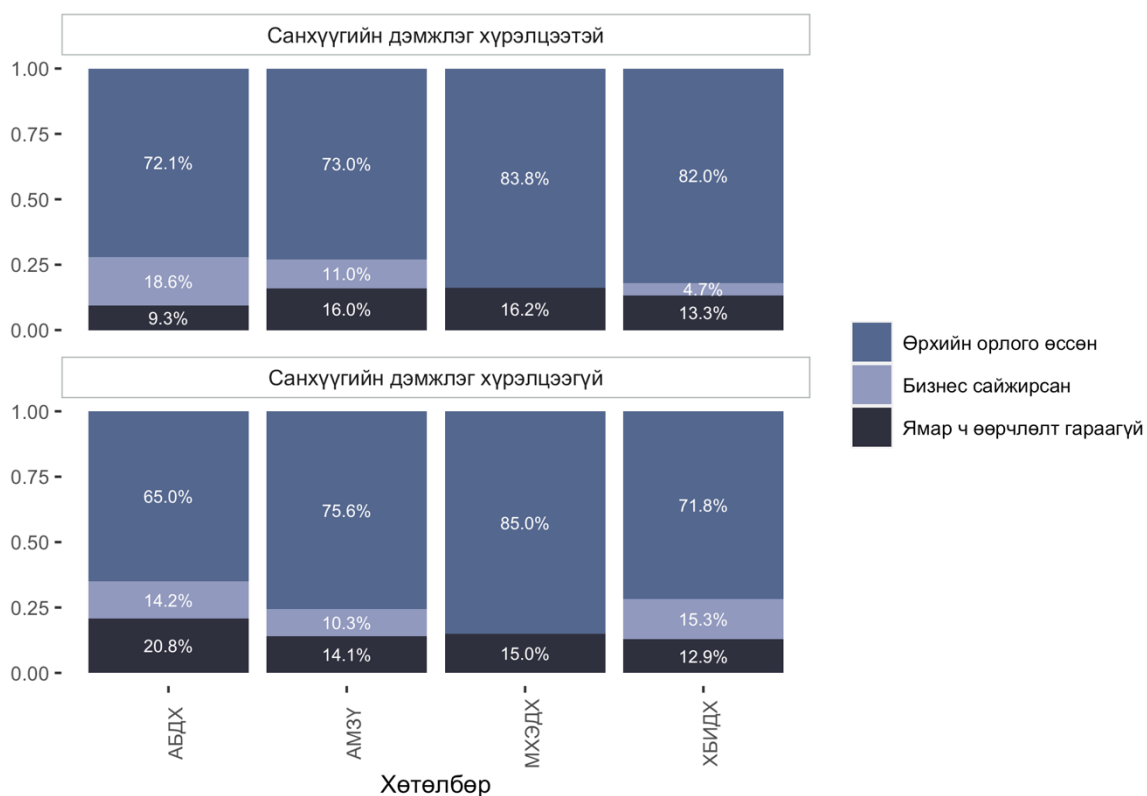
Хүснэгт 15. ХӨТӨЛБӨРТ ХАМРАГДСАН ХҮМҮҮСИЙН ШИНЖ ЧАНАР

Хөтөлбөр	Улаанбаатар (%)	Эмэгтэй (%)	Дундаж нас (жил)	Санхүүгийн дэмжлэгийн хэмжээ (мян.төг)
АБДХ	28.7%	57.1%	46.2	4035
АМЗҮ	24.4%	76.6%	64.2	2307
ЗХЭДХ	0.0%	36.4%	32.3	909
МХЭДХ	3.1%	8.3%	34.7	4619
ХБИДХ	28.8%	54.9%	43.7	3415

Эх үүсвэр: ХНХСҮСИ-ийн 2021 оны судалгаанаас тооцоолов.

Санхүүгийн дэмжлэгийн хэмжээ орон нутгаар бас ялгаатай байна. Завхан, Орхон, Сэлэнгэ, Төв, Хэнтий, Хөвсгөл аймгуудын дундаж санхүүжилтийн хэмжээ өндөр бөгөөд дунджаар дөрвөн саяас өндөр санхүүгийн дэмжлэг өгдөг. Баян-Өлгий, Өвөрхангай, Өмнөговь аймгийн дундаж санхүүгийн дэмжлэг дунджаас доогуур бөгөөд хоёр сая гаруй төгрөг байна.

ЗУРАГ 8. САНХҮҮГИЙН ДЭМЖЛЭГ АВСНААР ГАРСАН ӨӨРЧЛӨЛТ, ХӨТӨЛБӨРӨӨ



Эх үүсвэр: ХНХСҮСИ-ийн 2021 оны судалгаанаас тооцоолов.

Иргэдийн 53.2% нь авсан санхүүгийн дэмжлэг нь хүрэлцээтэй байсан, 46.8% нь хүрэлцээгүй байсан гэж хариулсан. МХЭДХ-т хамрагдсан иргэдийн 76.3%, АМЗҮ хөтөлбөрт хамрагдсан иргэдийн 55.6%, ХБИДХ-т хамрагдсан иргэдийн 54.6%, ЗХЭДХ-т хамрагдсан иргэдийн 54.5%, АБДХ-т хамрагдсан иргэдийн 48.6% санхүүгийн дэмжлэг хүрэлцээтэй байсан гэж хариулсан. Санхүүгийн дэмжлэг нь хүрэлцээтэй иргэдийн

орлого, амьжиргаанд эерэг өөрчлөлт гарах магадлал илүү байна. Санхүүгийн дэмжлэг хүрэлцээтэй гэж хариулсан иргэдийн 11.5% өрхөд ямар нэг өөрчлөлт гараагүй гэж хариулсан бол хүрэлцээгүй гэж хариулсан иргэдийн 16.2% ямар нэг өөрчлөлт гараагүй гэж хариулжээ.

Зураг 2 иргэдийн өрхөд гарсан өөрчлөлтийг хөтөлбөр болон санхүүгийн дэмжлэг хүрэлцээтэй байсан эсэхээр харуулж байна. Санхүүгийн дэмжлэг хүрэлцээтэй эсэх нь АБДХ-т хамрагдсан иргэдийн өрхөд гарах өөрчлөлтөд хамгийн их нөлөөтэй байна.

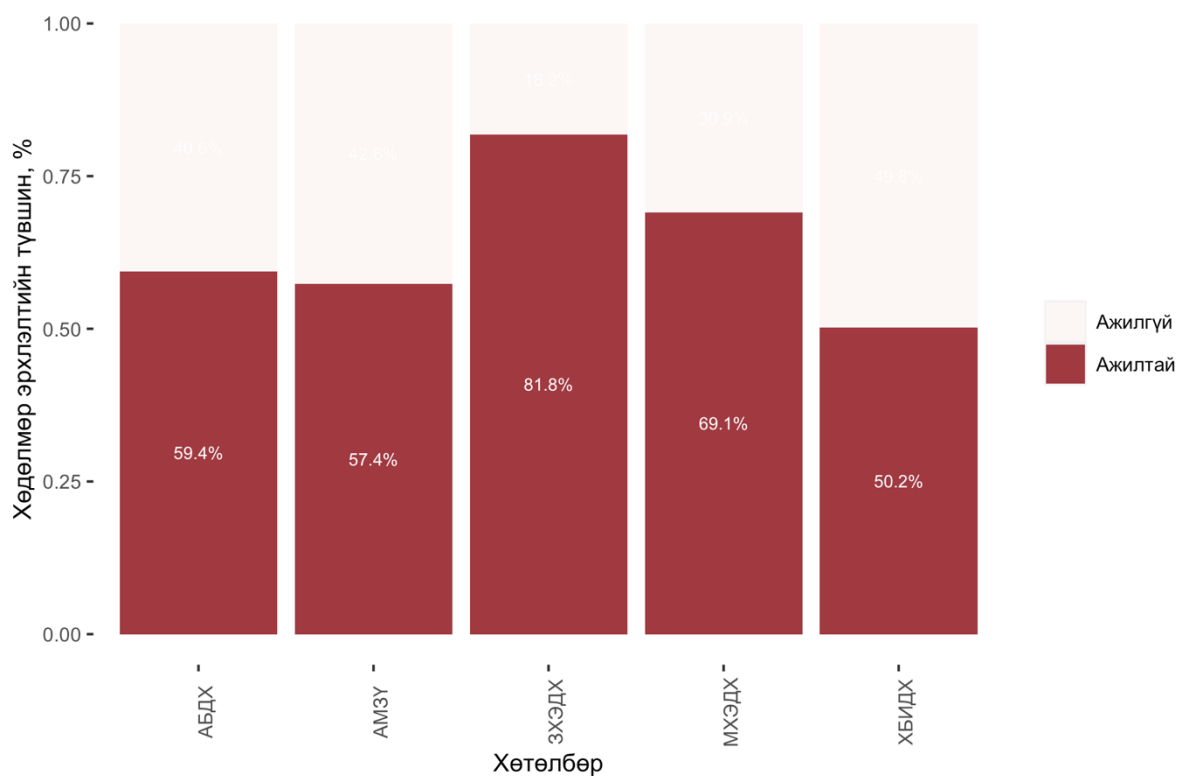
Хүснэгт 16. САНХҮҮГИЙН ДЭМЖЛЭГ АВСАН ИРГЭДИЙН ОРЛОГО, ХӨДӨЛМӨР ЭРХЛЭЛТ

Шинж чанар	Тоо	Дундаж	Ст.Хазайл Т	Миниму М	Максимум
Хөдөлмөр эрхлэлт	1258	0.58	0.49	0	1
Үйл ажиллагааны орлого (мян.төг)	1114	804.1	848.1	0	5000

Эх үүсвэр: ХНХСҮСИ-ийн 2021 оны судалгаанаас тооцоолов.

Санхүүгийн дэмжлэгт хамрагдсан иргэдийн хөдөлмөр эрхлэлт, өрхийн орлогыг Хүснэгт 3 харуулж байна. Иргэдийн 58% нь санхүүгийн дэмжлэг авснаас хойш ажил хийжээ. Иргэдийн үйл ажиллагааны сарын дундаж орлого нь 804.1 мянган төгрөг байна. Хөдөлмөр эрхлэлт болон үйл ажиллагааны орлого нь нөлөөллийн үр дүнг хэмжих үзүүлэлтүүд тул эдгээр хувьсагчдын тархалтын мэдээллийг түүврийн хэмжээ тодорхойлоход ашигласан.

Зураг 9. Хөдөлмөр эрхлэлтийн түвшин, хөтөлбөрөөр



Эх үүсвэр: ХНХСҮСИ-ийн 2021 оны судалгаанаас тооцоолов.

Санхүүгийн дэмжлэг авсан иргэдийн хөдөлмөр эрхлэлтийн түвшин харилцан адилгүй байна. Улаанбаатар хотын иргэдийн 48.0%, орон нутгийн иргэдийн 61.3% ажилтай байна. Санхүүгийн дэмжлэг авсан иргэдийг хамрагдсан хөтөлбөрөөр нь Зураг 3 харуулж байна. ЗХЭДХ-т хамгийн цөөн иргэн хамрагдсан ч хөдөлмөр эрхлэлт нь хамгийн өндөр байна. ХБИДХ-т хамрагдсан иргэдийн хөдөлмөр эрхлэлт хамгийн бага байна.

Өмнө нь санхүүгийн дэмжлэг авч байсан иргэдийн ажил эрхлэлт 56.4%, авч байгаагүй иргэдийн ажил эрхлэлт 58.0% байна. Ажил эрхлэлт нь өмнөх авч байсан эсэхээс үл хамааран статистикийн хувьд адилхан байна (Хүснэгт 4). Бизнесийн орлого, өрхийн орлого ч мөн адил санхүүгийн дэмжлэг авч байсан эсэхээс хамаарахгүй байна.

Хүснэгт 17. Үр дүн ба санхүүгийн дэмжлэгийн хамаарлын Т тест

Дундаж

Дунджын ялгаврын
тест

	Өмнө нь санхүүгийн дэмжлэг аваагүй	Өмнө нь санхүүгийн дэмжлэг авсан	Дунджын ялгаа	Р утга
Хөдөлмөр эрхлэлт	0.580	0.564	-0.016	0.756
Өрхийн орлого нэг гишүүнд ногдох орлого (мян.төг)	332.6	301.7	-30.9	0.198
Үйл ажиллагааны орлого (мян.төг)	878.7	1219.1	340.4	0.322
Ажиглалтын тоо	1156	101		

Эх үүсвэр: ХНХСҮСИ-ийн 2021 оны судалгаанаас тооцоолов.

ХАВСРАЛТ

Хүснэгт 18. Нөлөөний хэмжээ

	Хөдөлмөр эрхлэлтийн түвшин	Ажлын байрны тоо	Борлуулалтын орлого
Түүврийн тооцоонд ашиглах параметрууд			
Хүч	80%	80%	80%
Ач холбогдлын түвшин	5%	5%	5%
Нөлөөний хэмжээ	0.1	0.1	0.1
Дундаж	0.435	1.316	796.7
Ст.хазайлт	0.498	2.461	835.6
Трийтмэнт хяналтын бүлгийн харьцаа	1:1	1:1	1:1
Параметруудээс тооцсон түүвэр			
Түүврийн хэмжээ	3840	3194	3222
Болзошгүй эрсдлүүд			
Төгс бус захирагдалт	20%	20%	20%
Түүврийн хорогдол	10%	10%	10%
Эрсдлийг оруулж тооцсон түүвэр			
Судалгааны түүврийн хэмжээ			
Трийтмэнт			
Контрол			

Хүснэгт 19. Хүн ам зүйн ерөнхий үзүүлэлт

Байршил	Ажиглалтын тоо	Нас	Хүйс	Боловсрол	Гэрлэсэн	Ам бүлийн тоо	Таваас доош насны хүүхэд	6-14 насны хүүхэд	Трийтмент	Сонгон шалгаруулсан
Архангай	51	41.02	0.51	4.73	0.80	4.39	0.65	1.22		
Баян-Өлгий	14	30.29	0.43	6.29	0.93	4.57	1.07	0.71		
Баянхонгор	36	38.44	0.19	5.00	0.92	4.31	0.58	1.31	0.40	0.97
Булган	58	45.43	0.57	4.43	0.78	4.03	0.66	0.95	0.60	0.17
Говь-Алтай	11	42.45	0.36	4.64	0.82	4.00	0.45	0.73		
Говьсүмбэр	22	41.00	0.27	5.18	0.95	4.18	0.64	1.00	0.50	0.36
Дархан-Уул	6	30.33	0.83	3.50	0.67	4.33	0.33	1.67		
Дорноговь	40	43.13	0.40	5.08	0.78	3.95	0.40	1.20	0.75	0.10
Дорнод	51	46.78	0.37	4.76	0.82	3.96	0.49	0.90	0.67	0.84
Дундговь	9	37.78	0.67	4.22	0.89	5.22	1.78	1.11		
Завхан	52	29.83	0.87	4.33	0.90	3.75	1.00	0.67		
Орхон	65	29.58	0.37	5.80	0.66	3.26	0.66	0.52		
Өвөрхангай	123	42.71	0.48	4.65	0.91	4.40	0.62	1.15		
Өмнөговь	60	30.83	0.80	3.97	0.73	3.78	0.93	0.70		
Сүхбаатар аймаг	38	42.55	0.47	4.61	0.92	4.66	0.76	1.58		
Сэлэнгэ	80	44.70	0.34	4.86	0.85	3.85	0.54	0.96		
Төв	47	52.26	0.43	4.51	0.85	3.57	0.28	0.53		
Увс	46	41.50	0.43	3.93	0.91	4.76	0.50	1.76	0.57	0.61
Ховд	35	28.94	0.26	6.11	0.83	4.23	1.17	0.83		
Хөвсгөл	21	27.10	0.52	5.05	0.81	3.67	0.86	0.48		
Хэнтий	29	36.14	0.34	5.34	0.86	4.62	0.93	1.24		
Улаанбаатар										
Багахангай	17	45.82	0.29	4.41	0.76	4.29	0.65	1.06	0.50	0.24
Баянгол	22	42.32	0.32	6.55	0.91	4.95	0.73	1.55		
Баянзүрх	45	47.47	0.16	4.76	0.84	3.98	0.42	1.22	0.69	0.71
Налайх	18	43.44	0.56	5.06	0.67	4.28	0.72	0.89		
Сонгинохайрхан	39	43.31	0.28	4.31	0.85	4.59	0.54	1.21	0.61	0.97
Сүхбаатар дүүрэг	38	41.76	0.32	5.47	0.79	4.18	0.55	1.29	0.87	0.61
Чингэлтэй	46	45.09	0.30	5.37	0.89	4.07	0.61	1.09		
Нийт	1119	40.46	0.43	4.85	0.84	4.12	0.66	1.03	0.62	0.20