

ГАРЧИГ

НЭГ. ЕРӨНХИЙ ХЭСЭГ

- 1.1. Үндэслэл4-5
1.2. Зорилго, Зорилт6

ХОЁР. АЖЛЫН ҮЕ ШАТ.....7-9

ГУРАВ.ТАЛБАЙН БАЙГАЛЬ ЦАГ УУРЫН ЕРӨНХИЙ НӨХЦӨЛ

- 3.1. Газар зүйн тогтоц, онцлог..... 10-12
3.2. Цаг уурын онцлог.....12-14
3.3. Хөрсөн бүрхэвч.....14-16
3.4. Ургамалжилт..... 17-20

ДӨРӨВ. НИЙГЭМ, ЭДИЙН ЗАСГИЙН НӨХЦӨЛ

- 4.1 Хүн ам зүй.....21-22
4.1.1 Хүн амын тоо ба өрхийн байдал22-23
4.2. Эдийн засгийн өнөөгийн байдал.....23-24
4.3. ХАА-н үйлдвэрлэлийн өнөөгийн байдал.....24-25

ТАВ. ГАЗАР ЗОХИОН БАЙГУУЛАЛТЫН ТӨЛӨВЛӨГӨӨНИЙ ШИЙДЭЛ

- 5.1. ГЗБ-ын төлөвлөлтийн өгөгдлийн шийдлүүд.....25-27
5.2. Тохиромжтой байдлын үнэлгээ.....27-28
5.3. ГЗБ-ын төлөвлөлтийн шийдлүүд.....28-35
5.4. Гадаргын услалтын системийн төлөвлөлт.....35-38

ДҮГНЭЛТ

АШИГЛАСАН НОМ, БҮТЭЭЛИЙН ЖАГСААЛТ

ХАВСРАЛТ

ЗУРГИЙН ЖАГСААЛТ

Зураг 1. Аймгийн удирдлагатай уулзаж байгаа байдал

Зураг 2. Мэргэжлийн байгууллагын удирдлага, төлөөлөлтэй уулзалт

Зураг 3. 800 га талбайн хээрийн судалгааны явц

Зураг 4. Судалгааны талбайн тохиромжтой байдлын үнэлгээний таарцын судалгааны явц

Зураг 5. Төслийн талбайн орчны зураг

Зураг 6. Төслийн талбайн зүг зовхис

Зураг 7. Төслийн талбайн налуужилт

Зураг 8. Төслийн талбайн өндөржилт

Зураг 9. Газар чичирхийллийн мужлалаар 9 балл ба түүнээс дээш

Зураг 10. Хөрсний зураг

Зураг 11. Харсний зүсэлтийн зураг

Зураг 12. Талбайн ургамжилтын зураг

Зураг 13. Ургамажилт, элэгдэл, эвдрэлийн судалгаа

Зураг 14. Хот сууринд тохиромжтой байдлын зураг

Зураг 15. Төслийн талбайн ГЗБ-ын төлөвлөлтийн зураг

ХҮСНЭГТИЙН ЖАГСААЛТ

Хүснэгт 1. Улаангом станцын салхины дундаж хурд, м/с

Хүснэгт 2. Сар жилийн нийлбэр тунадас, мм

Хүснэгт 3. Талбайн хөрсний химийн шинж чанар

Хүснэгт 4. Зонхилох ургамлын нэрс

Хүснэгт 5. Баруун бүсийн аймгуудын эдийн засаг, нийгмийн зарим үзүүлэлтүүд

Хүснэгт 6. Увс аймгийн хүн амын тооны өсөлт

Хүснэгт 7. Ажиллагчид, эдийн засгийн салбарын ангиллаар

Хүснэгт 8 Бүс нутгийн ГЗБ-ын схемийн үлгэрчилсэн загвар

Хүснэгт 9. Тэжээлийн хэрэгцээний тооцоо

Хүснэгт 10. Ногоон конвейрын тооцоо

Хүснэгт 11. Тэжээлийн таримлуудын талбайн тооцоо

Хүснэгт 12. 100 үнээний саалийн фермийн талбайн тооцоо

Хүснэгт 13. Үйлдвэрлэх бүтээгдэхүүн ба орлого

Хүснэгт 14 А. Үхэр сүргийн зохистой бүтэц

Хүснэгт 15.Бэлчээрээс нэг үхрийн идэх улирлын норм

Хүснэгт 16. Сүргийн идэх өвсний хэмжээ/ улирлаар

Хүснэгт 17. Бэлчээрийн ургамлын гарц/ургац/ цн/ га/

Хүснэгт 18. .Цөм сүрэгт шаардагдах бэлчээр

Хүснэгт 19. Бэлтгэх хадлан

- Хүснэгт 20. Нутгийн цөм сүрэг үржүүлэхэд шаардагдах газрын тооцоо*
- Хүснэгт 21. Хүлэмжийн төрлүүд, талбай ба барих зардал*
- Хүснэгт 22. Бүтээгдэхүүн үйлдвэрлэх хэмжээ ба олох орлого*
- Хүснэгт 23. Чацарганы ургацын тооцоо*
- Хүснэгт 24. Чацарганын боловсруулалтаас олох орлого*
- Хүснэгт 25. . Буудайн тариалалт*
- Хүснэгт 26. Тариалан сумын төмс, хүнсний ногооны үйлдвэрлэл*
- Хүснэгт 27. Төмс, хүнсний ногоонд төлөвлсөн талбай ба хураан авах бүтээгдэхүүн*
- Хүснэгт 28. Малын тэжээл тариалах талбай ба үйлдвэрлэх бүтээгдэхүүн*

НЭГ. ЕРӨНХИЙ НӨХЦӨЛ

ҮНДЭСЛЭЛ

ХАА-н үйлдвэрлэлийн цогцолбор байгуулагдсанаар дэд бүтэц, үйлдвэрлэл, үйлчилгээний хүртээмж эрс нэмэгдэж тэнд ая тухтай орчин бүрдэхийн хирээр томоохон үйлдвэр, үйлчилгээний газрууд салбараа нээж, хөдөө аж ахуйг бүтгээдэхүүн үйлдвэрлэл өсөж, экологийн цэвэр бүтгээдэхүүнээр хүн амын хүнсний хэрэгцээг хангах, мал аж ахуй, газар тариалангийн салбар хоршин, хүн амын хүнсний хангамжийг энэхүү цогцолбороос тодорхой хэмжээгээр хангах нөхцөл бүрдэнэ.

Энэхүү ХАА-н үйлдвэрлэлийн цогцолбор газрын газар зохион байгуулалтын төлөвлөгөө боловсруулах ажлын хүрээнд аймгийн ИХТ-ын 9/01-р тогтоол, аймгийн Засаг даргын зөвлөлийн шийдвэрээр аймгийн төвд ойр орших Тариалан сумын нутаг дэвсгэрийн Хөх үхэрийн гэрсэнд байрлах 800 га талбайд газар зохион байгуулалтын төлөвлөгөө боловсруулна. “Увс Агро цогцолбор”, “Шинэ ирээдүй” төслийн чиглэлийн дагуу төслийн шийдлийг боловсруулсан.

Увс аймгийн хувьд “Баруун бүсийн хөгжлийн хөтөлбөр”, “Увс аймгийн хөгжлийн стратегийн хөтөлбөр /2008-2021 он/”, “Увс их наяд” хөтөлбөр, аймгийн Засаг даргын мөрийн хөтөлбөрт тусгасан зорилтоос уг төлөвлөлтийн ажилд тусгах гол санааг гаргав.

Монгол улсын тээжрийн салбарт “ Алсын хараа-2050”-д тусгасан “Шинэ сэргэлтийн бодлого”-ын хүрээнд төр-хувийн хэвшил, хөрөнгө оруулагчдын идэвхтэй түншлэлд тулгуурлан Монгол Улсын хөгжлийг хязгаарлаж буй зургаан багц асуудлыг шийдвэрлэх болно.

Нэг.Боомтын сэргэлт

1.1.Боомтуудын хатуу, зөөлөн дэд бүтцийг хөгжүүлэн ачаа болон зорчигч нэвтрүүлэх хүчин чадлыг дээшлүүлж,

экспортыг нэмэгдүүлнэ.

1.2.Хилийн боомтуудыг төмөр зам болон хатуу хучилттай авто замаар үе шаттайгаар бүрэн холбон, тээвэр, логистикийн өрсөлдөх чадварыг дээшлүүлэн ачаа тээврийн урсгалыг сайжруулж, цаашид транзит улс болох суурь нөхцөлийг бүрдүүлнэ.

1.3.Монгол Улсын агаарын зайн зохион байгуулалт, агаарын замын ашиглалтыг сайжруулан дамжин өнгөрөх агаарын хөлгийн тоог нэмэгдүүлж, агаарын тээврийн либералчлалыг үе шаттайгаар үргэлжлүүлэх замаар ачаа тээврийн зангилаа

төвийг бий болгож, мөн аялал жуулчлалын салбарыг дэмжинэ.

1.4.Монгол Улсын бүсчилсэн хөгжлийн үзэл баримтлалд тулгуурлан эдийн засгийн чөлөөт бүс, хуурай боомтуудыг үешаттайгаар байгуулах замаар худалдааны эргэлтийг нэмэгдүүлнэ.

Тэжээлийн ургамал, эмийн ургамал тариалах, хүлэмжийн аж ахуй эрхлэх, загас үржүүлэх үйл ажиллагаа эрхлэгчдийг бодлогоор дэмжих зэрэг зорилтууд Хот хөдөөгийн сэргэлт багц асуудлыг тусгасан байна.

Увс аймгийн хөгжлийн стратегийн хөтөлбөр /2008-2021 он/

Үйлдвэрлэлийн чиглэлээр:

-ХАА, байгалийн гаралтай **экспортын баримжаатай боловсруулах аж үйлдвэрийг** экологийн цэвэр бүтээгдэхүүн үйлдвэрлэх чиглэлээр хөгжүүлэх

-ОХУ-ын Кемерова, Хакас муж улсын, БНХАУ-ын Алтай, Цонж аймгуудын хэмжээнд идэвхитэй үйл ажиллагаа явуулж **гадаад худалдааны таатай орчин** бүрдүүлэх

-Мал аж ахуй, газар тариалангийн түүхий эдийг боловсруулж **экологийн цэвэр бүтээгдэхүүн үйлдвэрлэн** дотоод гадаад зах зээлд өрсөлдөх

-Өндөр технологийг нэвтрүүлж, дэлхийн зах зээлийн эрэлтэд нийцсэн бүтээгдэхүүн үйлдвэрлэх боловсруулах **аж үйлдвэрийн шинэ салбаруудыг хөгжүүлж** эхлэх

-Ноос ноолуур боловсруулах үйлдвэрлэлийг эцсийн бүтээгдэхүүний загварыг шинэчлэх замаар **гадаад зах зээлд өрсөлдөх** чадварыг дээшлүүлэх

-Улаангом хотод үйлдвэрлэл технологийн парк байгуулах

-Мал аж ахуйн үйлдвэрлэлд орчин үеийн дэвшилтэт техник технологийг нэвтрүүлэх эзэмшүүлэх мал аж ахуйн гаралтай бүтээгдэхүүнийг боловсруулах **жижиг үйлдвэр цех байгуулах**

-Тэжээлийн үйлдвэрийг шинжлэх ухааны үндэстэй хөгжүүлэх уураг витаминт багсармал **холимог тэжээлийн үйлдвэрийг** Тэс, Баруунтуруун, Тариалан сумын Хархираа багийг түшиглүүлэн сэргээн босгох

“Их наяд Увс 2020” хөтөлбөр

Үйлдвэрлэлийн салбар 20 дахин өснө:

- Түүхий эдүүдээ дотооддоо үйлдвэрлэх боломжууд бий болно.
- Чацарганы үйлдвэрлэлд шинэчлэл хийнэ.
- Махны үйлдвэрлэл сайтар хөгжинэ.
- Малын гаралтай түүхий эд боловсруулах үйлдвэрүүд байгуулагдана.
- Оёдол нэхмэл арьс ширний үйлдвэрүүд байгуулагдана.
- Малын тэжээлийн үйлдвэр, барилгын материалын үйлдвэрүүд шинэ шатанд гарна.
- Чацарганы логистик сүлжээ бий болгох:
- Хүйтэн хэлхээний агуулахын аж ахуй

- Хүйтэн хэлхээний тээвэр байгуулах гэсэн олон арван зорилтууд хэрэгжих үед ажлын байраа дагаад ажиллах хүчний тоо нэмэгдэх тухайн үед тэдний амьдрах орчинг зайлшгүй шинээр бүрдүүлэх шаардлагатай болно.

ЗОРИЛГО, ЗОРИЛТ

Монгол улсын нийгэм, эдийн засгийн шинэ нөхцөлд газрын харилцааны эрх зүйн орчн шинэтгэлийн хүрээнд Газрын тухай банц хуулиар газрын харилцааны зохицуулалт улам бүр боловсронгуй болж, газрын үр өгөөжийг зөвхөн ашиглах бус хамгаалах, нөхөн сэргээх, газрын харилцаанд оролцогчдод тэгш оролцох боломжийг хангасан, газрын талаар төрөөс баримтлах бодлогыг хэрэгжүүлэх үндсэн нөхцөл бүрдсэн. Үүнийг хэрэгжүүлэх гол нөхцөл нь эдийн засгийн хөгжлийн бүсчлэл, Улсын ГЗБЕТ, аймгийн ГЗБЕТ, сумын нутаг дэвсгэрийн хөгжлийн төлөвлөгөө, сумын тухайн жилийн ГЗБ-н төлөвлөгөөний баримт бичгтэй уялдуулан, ХАА-н салбарын бодлогыг тодорхойлох, хэрэгжүүлж, түүнд шаардлагатай газрын хэмжээ, байршлыг оновчтой тогтоож, газрыг урт хугацааны туршид экологийн болон эдийн засгийн хувьд үр ашигтай ашиглах явдал чухал юм. Газрыг эдийн засгийн эргэлтэд оруулах, ХАА-н газрын үр өгөөжийг нэмэгдүүлэх, газар ашиглалтын эрчимжилтийг сайжруулах, иргэдийн ая тухтай амьдрах нөхцөл, боломжийг хангах зорилгоор газрын нөхцөл, нөөцийг тодорхойлон, ХАА-н нэгдсэн цогоцолбор бие даан хөгжих боломжтой байршилд ХАА-н газрын ашиглалт, хамгаалалтыг сайжруулан, газар зохион байгуулалтын төлөвлөгөө боловсруулахад энэхүү ажлын зорилго оршино. Дээрх зорилтын хүрээнд ажлын даалгаварт тусгасанаар дараах зорилтыг джвшүүлж байна. Үүнд:

1. Төслийн талбайн байгаль цаг уур, нийгэм эдийн засгийн өнөөгийн байдлыг судлах
2. Газар ашиглалтын тохиромжтой байдлын үнэлгээ хийх
3. Гадаргын усжуулалтын системийн төлөвлөлтийн хувилбөр боловсруулах
4. Газар зохион байгуулалтын төлөвлөлтийн оновчтой элементүүдийг төлөвлөх, ГЗБ-ын төлөвлөгөөний төслийн санал боловсруулах

ХОЁР. АЖЛЫН ҮЕ ШАТ, АРГА ЗҮЙ

2011 оны “Сумын газар зохион байгуулалтын тухайн жилийн төлөвлөгөө боловсруулах аргачлал,, аж ахуйн дотоодын газар зохион байгуулалтын төлөвлөгөө боловсруулах арга зүй, 2019 оны ГЗБГЗЗГ-н даргын А/134 дүгээр тушаалаар баталсан “Сумын нутаг дэвсгэрийн хөгжлийн төлөвлөгөө боловсруулах арга зүй, 2019 оны ГЗБГЗЗГ-н даргын А/200 дүгээр тушаалаар баталсан “Газрын тохиромжтой байдлын үнэлгээ хийх” арга зүй, “Газрын тухай” хуулийн 58-р зүйл, “Хот, тосгон бусад суурины газрын төлөв байдал, чанарын улсын хянан баталгаа хийх ажлын заавар”, “Хот, тосгон бусад суурины газрын төлөв байдал, чанарын улсын төлөвлөгөөт хянан баталгаа хийх ажлын удирдамж”, бусад холбогдох норм дүрэм, стандартыг үндэслэн ажлыг гүйцэтгэв.

Тус ажлыг 4 үе шаттай боловсруулсан. Үүнд:

1. Бэлтгэл ажил
2. Хээрийн судалгаа
3. Материал боловсруулалт
4. Батлуулах, хүлээлгэн өгөх

Бэлтгэл ажлаар тухайн төлөвлөгөө хийх талбайн байгаль цаг уур, нийгэм, эдийн засгийн судалгааны жагсаалт гаргах, тохиоромжтой байдлын болон газар ашиглалтын ажлын зураг, хээрийн хэмжилт, тодруулалтад шаардлагатай багаж, хэрэгсэлийг бэлтгэх, ажлын төлөвлөгөө боловсруулах зэрэг ажлуудыг гүйцэтгэсэн.

Бэлтгэл үе шатанд дараах ажлуудыг гүйцэтгэсэн. Үүнд: 1. Бүх шатны газар зохион байгуулалтын төлөвлөгөөний материалуудыг цуглуулах, уялдуулах; 2. Улс, бүс, аймаг, орон нутгаас баталсан хөгжлийн бодлогын баримт бичиг болон гадаад, дотоодын төсөл хөтөлбөрүүдийн үйл ажиллагааны тайланг судлах, уялдуулах; 3. Байгалийн нөхцөл, нөөцийг судалж, үнэлэх; 4. Газар ашиглалтын судалгаа, үнэлгээ хийх; 5. Нийгэм, эдийн засгийн мэдээ цуглуулах;

Хээрийн судалгааны ажлаар Увс аймгийн Тариалан сумын нутаг дэвсгэрт ХАА-н үйлдвэрлэлийн цогцолборын зориулалтаар ашиглах 800 га талбайд газар зохион байгуулалтын төлөвлөлт хийх ажлын хээрийн судалгаа, болон холбогдох суурь судалгааны материал бүрдүүлэх зорилгоор 2023 оны 07 дугаар сарын 04-ны өдрөөс 2023 оны 07 дугаар сарын 09 ны өдөр хүртэл Увс аймагт Газар зохион байгуулагч, Монгол улсын зөвлөх инженер Ш. Гэрлээ, Газар зүйн мэдээллийн мэргэжилтэн Э. Энхзул, Монгол улсын Зөвлөх агрономич Б. Батдэлгэр, нарын бүрэлдэхүүнтэй ажилласан.

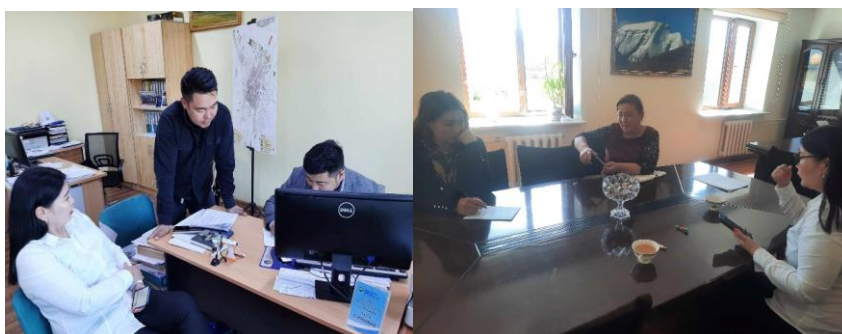
Тус аймгийн Хөгжлийн бодлого төлөвлөлт, хөрөнгө оруулалтын хэлтсийн дарга Б. Баттогтох, Барилга, газар хариуцсан мэргэжилтэн Н. Мөнхбаяр нартай уулзан, саналыг авч, холбогдох мэдээ материалыг авч, хариуцсан мэргэжилтэн нартай холбож өгөх талаар ярилцсан.



Зураг 1. Аймгийн удирдлагатай уулзаж байгаа байдал

Шаардлагатай мэдээ, материал цуглуулах, бүрдүүлэх зорилгоор Увс аймгийн ГХБХБГ-н Газрын Харилцааны удирдлагын хэлтсийн дарга А. Нямжав, геодези хариуцсан мэргэжилтэн Сайнжаргал, газар зохион байгуулагч Болд-эрдэнэ, Сатистикийн хэлтсийн даргын үүргийг түр орлон гүйцэтгэгч Д. Ариунбаян, Авто тээврийн төвийн дарга Жамбалрагчаа, Ус цаг уурын орчны шинжилгээний төвийн дарга, Д. Пүрэвсүрэн нартай тус тус уулзан, хийх ажлын талаар товч танилцуулан, холбогдох материалуудыг цуглуулан авсан.

холбогдох материалуудыг цуглуулан авсан.



Зураг 2. Мэргэжлийн байгууллагын удирдлага, төлөөлөлтэй уулзаж байгаа байдал

Хээрийн судалгааны ажлаар Хөх үхэртийн гэрсэнд байрлах 800 га талбайд хэмжилт, тодруулалт, судалгааны ажлуудыг гүйцэтгэн, шаардлагатай дээж, бичиглэлийг

хийж, газар зохион байгуулалтын төлөвлөгөөний суурь судалгааны өгөгдлийг цуглуулан, бүрдүүлсэн.



Зураг 3. 800 га талбайн хээрийн судалгааны явц



Зураг 4. Судалгааны талбайн тохиромжтой байдлын үнэлгээний таарцын судалгааны явц

Материал боловсруулалтын үе шатанд газар ашиглалтын төлөвлөлтийг орон зайн шийдлээр хангаж, аймгийн газрын мэдээллийн сангийн орон зайн мэдээллийг том масштабын зураглалын нарийвчлалаар бүрдүүлж, Газар зохион байгуулалтын 1:1000, 1:2000, 1:5000 масштабын зургийн таних тэмдэг **MNS 6316:2012** стандартыг газарзүйн мэдээллийн системтэй хослуулан боловсруулсан.

Газар ашиглалтын тохиромжтой байдлын үнэлгээг хийхдээ газар зүйн мэдээллийн систем дээр суурилсан олон шалгуурт шийдвэр гаргалтын (Multi criteria decision analysis) аргыг эрэмбэлэлтийн матрицын аргатай хослуулан ашиглав.

ТӨЛӨВЛӨЛТИЙН САНАЛ

Увс аймгийн Тариалан сумын Хөх үхэртийн гэрсэнд байрлах 800 га-д ГЗБ-ын төлөвлөлт хийх. Үүнд:

200 үнээтэй хагас суурин маллагаа бүхий саалийн ферм, 5 га бүхий зуны хүлэмж, 6 га талбай бүхий 4 –н улирлын хүлэмж, гурил тэжээлийн үйлдвэр, 10 га

талбайд чацаргана тариалах, талбай хоорондын зам болон бусад шаардлагатай зүйлсийг төлөвлөх;

ГУРАВ. ТӨСЛИЙН ТАЛБАЙН БАЙГАЛЬ ЦАГ УУРЫН ЕРӨНХИЙ НӨХЦӨЛ

Газар зохион байгуулалтын төлөвлөлт хийгдэх талбай нь Тариалан сумын нутаг дэвсгэрт Хөх үхэртийн гэрсэнд 800 га талбай хамарсан байна.



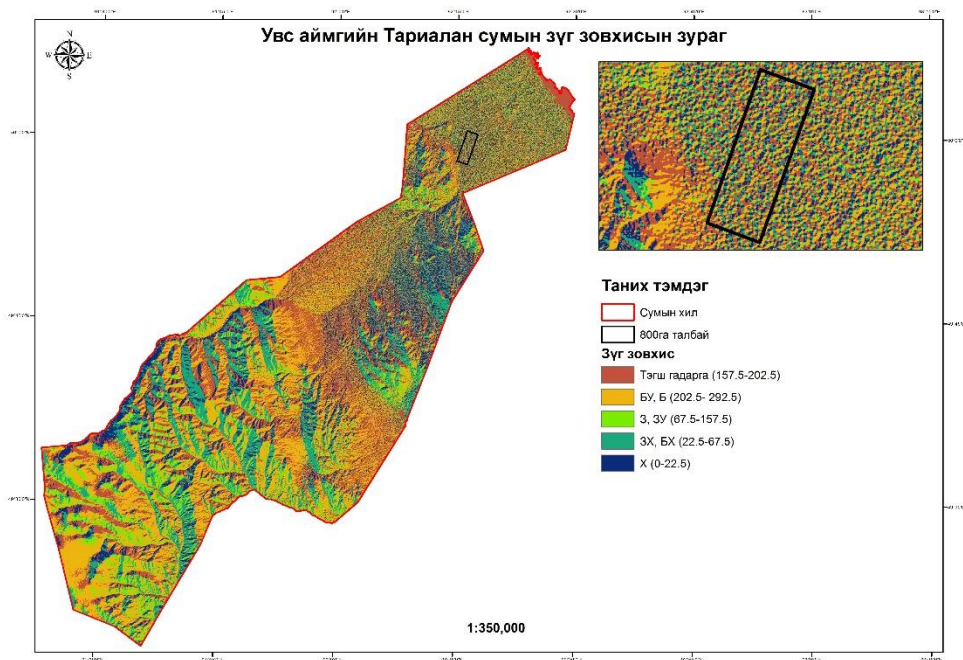
Зураг5. Төслийн талбайн орчны зураг

Газар зүйн байршил: Тариалан сум Хархираагийн салбар уулс, Увс нуурын хотгор, Хангайн нурууны баруун үзүүр Зүүн шилийг дамжсан 247.8 мянган га нутаг дэвсгэртэй бөгөөд түүний 90.3 хувийг бэлчээр, 0.9 хувийг хот тосгон, тусгай хэрэгцээний газар 3.0 хувийг, 2.8 хувийг ой мод, зам шугам сүлжээний газар 1.5 хувийг, 0.6 хувийг гол, ус нуур эзэлнэ. Сумын төв нь Улаанбаатараас 1367 км, Улаангомоос зүүн урд зүгт 25-31 км зайтай, далайн төвшнөөс дээш 1050-1100м-т оршдог эрс тэс уур амьсгалтай.

Эх газрын эрс тэс уур амьсгалтай бөгөөд уур амьсгалын мужлалын хуурай уур амьсгалтай, гандуу дулаан зунтай, хахир хатуу өвөлтэй. Унах хур тунадасны хэмжээ харицан адилгүй. Жилд дунджаар 150-250мм хур тунадас ордог. Зундаа +30+35 градус, зарим үед +40 градус хүртэл халуун болдог. Агаарын даралтын хувьд өвөлдөө 854 гПа, зундаа 844 гПа болж өөрчлөгдөж байдаг. Сүүлийн жилүүдэд дэлхийн цаг уурт гарч байгаа өөрчлөлтийн улмаас жилд унах хур тунадасны хэмжээ буурч байна.

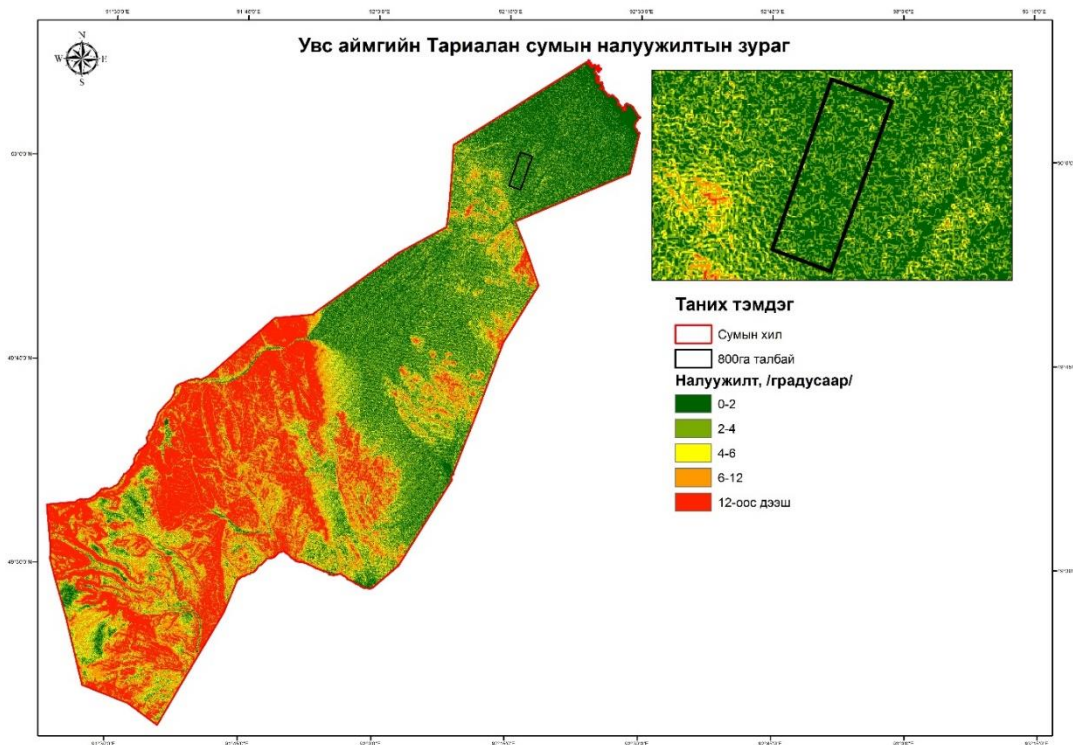
Энэ бүс нутаг нь Монгол орны уур амьсгалын мужлалаар II а бүсэд оршдог бөгөөд X сараас их цас унах, энэ үеэс эхлэн нуурын хонхорт хүйтэн агаар хуралдан зузаарах, газар хүчтэй жиндэн хөрөх зэргээс өвөлдөө агаарт 40-50 градус хүрч хүйтэрдэг, зундаа агаарт 35 градус, хөрсний гадарга дээр 55 градус хүртэл халдаг онцлогтой. Агаарын хоногийн дундаж температур X сарын 15-аас 00 градусаас доош орж хүйтрэх ба IV сарын 10-аас дулаарч эхлэдэг буюу 200-220 хоног нь хүйтэн байдаг.

Газрын гадаргын налууилт, өндөржилт, зүг зөвхис



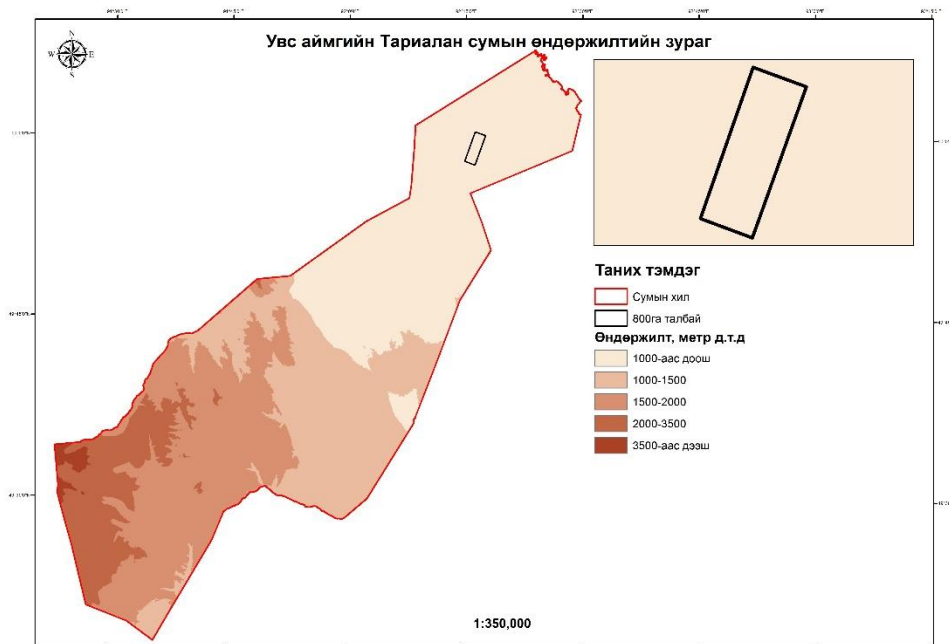
Зураг 6. Төслийн талбайн зүг зовхис

Төслийн талбайн зүг зовхисыг авч үзвэл баруун урд, зүүн хойд, баруун хойд, зүүн урд зүг тохиромжтой нөхцөлтэй байна.



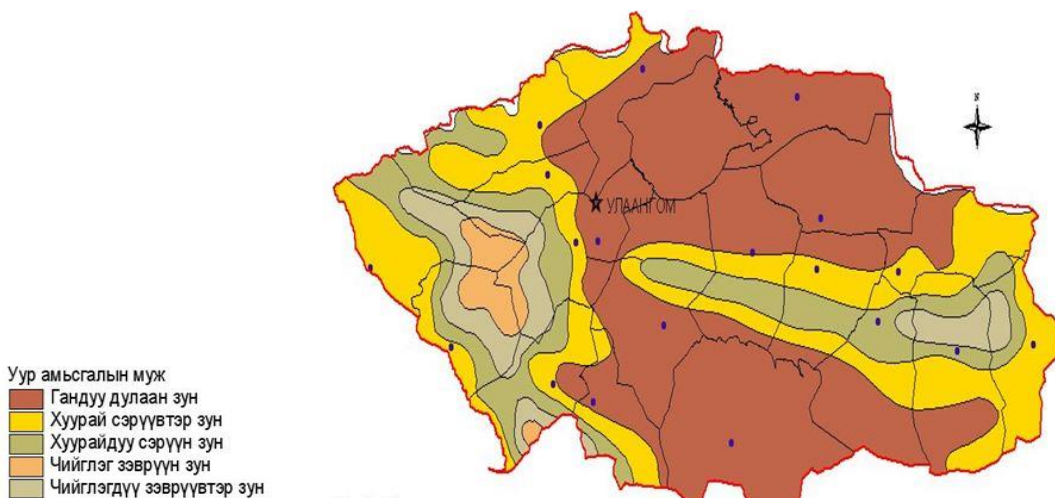
Зураг 7. Төслийн талбайн налуужилт

Талбайн налуужилтын байдал 0-3 хэмийн налуу зонхилж байна



Зураг 8. Төслийн талбайн өндөржилт

Агаарын температур II сарын сүүлчээс дулаарсаар VII сард хамгийн дулаан хэмжээнд хүрч VIII сараас буурсаар I сард хамгийн хүйтэн болно.



Жилийн дундаж агаарын температур -2.00°C , жилийн хамгийн хүйтэн 1-р сарын дундаж температур -32.70°C байна. Үнэмлэхүй хүйтэн нь 1977 оны 1-р сарын 5-нд -49.50°C хүрч байсан ба хамгийн хүйтэн сарын дундаж минималь температур -42.50°C байсан байна. Сарын дундаж температурын утгыг дараах хүснэгтэнд үзүүлэв.

Хүснэгт Сарын дундаж агаарын температур

I	II	III	IV	V	VI	VII	VIII	IX	X	XI	XII	Жил
-31.4	-27.7	-16.3	2.5	12.1	18.2	20.4	17.5	10.2	1.9	-8.3	-23.4	-2.0

Салхины горим нь агаар мандлын орчил урсгал, агаарын даралт, тухайн нутгийн физик газар зүйн нөхцлөөс ихээхэн шалтгаалдаг.

Увс нуурын хотгор нь өвлийн улиралд өндөр даралтын орны төвд, зуны улиралд Монголын циклоны ар талд орших тул өвөл, зуны даралтын хэлбэлзлэл ихтэй.

Судалгааны талбай нь салхи багатай, жилийн дундаж салхины хурд Улаангомд 2,0 м/с байна. Салхины чиглэл нь тухайн газар орны хотгор гүдгэрийн онцлогоор голчлон тодорхойлогдоно. Өөрөөр хэлбэл уулархаг орон нутагт жилийн хүйтэн улиралд хүйтэн агаар өндөрлөг газраасаа нам газар луугаа чиглэн урсах хүндийн хүчний салхи зонхилох ба жилийн дулаан улиралд шатлуур багатай нам даралтын оронд салхины чиглэл тогтворгүй болох хандлага ажиглагдана.

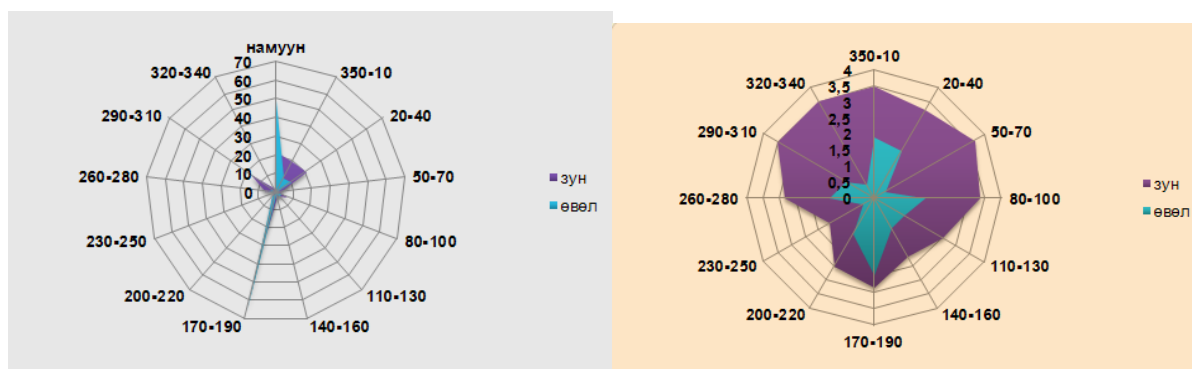


График 1. Салхины чиглэлийн давтагдал

График 2. Салхины дундаж хурд

Зургаас үзвэл Увс нуурын эргийн салхи хүрч ирэхгүй, жилийн дундаж байдлаар Тогтохын шил, Хархираа уулын хоорондох амаар үлээх өмнөдийн салхи зонхилох боловч чиглэл бүрийн салхины хурд нь өөр хоорондоо онц ялгагдахгүй байна.

Улаангомдын салхины сар бүрийн дундаж хурдыг дараах хүснэгтэнд үзүүлэв.

Хүснэгт 1. Улаангом станцын салхины дундаж хурд, м/с

I	II	III	IV	V	VI	VII	VIII	IX	X	XI	XII	Жил
1.0	1.2	1.6	2.6	3.1	2.8	2.5	2.5	2.6	2.4	2.1	1.5	2.0

Салхины дундаж хурд хүйтэн улирлын саруудад 2 м/с-ээс хэтэрдэггүй, харин бусад саруудад 2.4-3.4 м/с орчим байдаг байна. Иймд өвөл цас хунгарлах магадлал багатай.

Хур тунадас, чийгийн горим: Увсын хотгор циклоны үйлчилгээ сулхан, Алтайн нурууны салхин дор өндөр уул нурууны сүүдэрлэх нөлөөний дор оршдог зэргээс болоод ихээхэн хуурай уур амьсгалтай нутаг. Энэ хотгорт 100-145 мм хур тунадас жилд унадаг байна.

I	II	III	IV	V	VI	VII	VIII	IX	X	XI	XII	Æèè
2.4	2.7	3.8	3.8	7.6	22.2	39.1	30.9	9.2	7.9	9.3	6.4	145.5

Хүснэгт 2. Сар жилийн нийлбэр тунадас, мм

Жилийн дулааны улиралд харьцангуй чийгшил 30-50% байдаг ба 30%-иас бага чийгтэй өдрийн тоо 40-45 хүрдэгээс үзэхэд энэ бүс нутаг агаар нэлээд хуурай байдгийн илрэл гэж үзэж болох юм. Зарим жилд өдрийн харьцангуй чийгшил 7-10% хүртэл буурах тохиолдол бий.

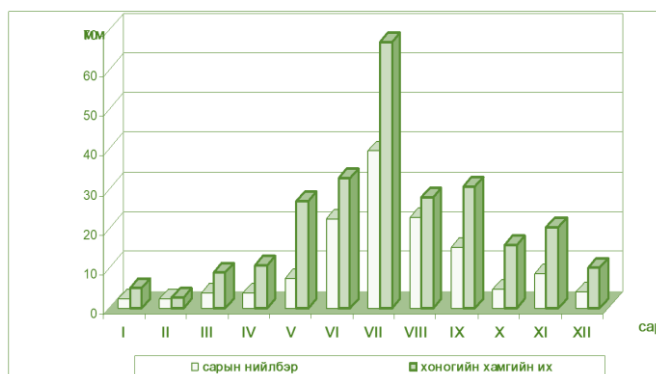


График 3. Сарын нийлбэр ба хоногийн хамгийн их тунадасны жилийн хуваарилалт

Хөрсөн бүрхэвч: Хөрс газар зүйн мужлалаар Хархираа, Түргэний уулс нь өндөр уулын бүсшлийн Алтайн уулын бүсэд, Ханхөхийн уулс нь Хангайн өмнөдийн хэв шинжид, Увс, Хяргас нуурын хотгорын холимог бүсшлийн Их нууруудын хотгорын дэд мужид багтана. Хархираа, Түргэний уулс далайн түвшнээс дээш 3500-4037 м, хамгийн өндөр Хархираа, Түргэний уулсын ноён оргил Цагаан дэглий 4037 м өндөр Их нууруудын хотгор далайн түвшнээс дээш 860-1200 метр өндөрт өргөгджээ. Энэ хотгорт цөлөрхөг хээрийн буюу говийн болон өвслөг ургамал зонхилно.

Монгол орны физик газарзүйн мужлалаар Ханхөхийн нурууны Б тойрогийн уулсын хоорондох хотгор гүдгэр нарийн хоолой хөндий буюу Их нууруудын хотгорт хамрагдана.

Сайруудын ус хурах талбайд тал газар, хөндий хотгор, нам уул ухаа толгодын хөрс зонхилон тархсан байна. Сайруудын эхэн хэсгээр Хархираа Түргэний уулсын шинж бүхий уулын хөрс тархсан байна. Ургамал хөрсний зургийг Монгол орны хэмжээний нэг саяны масштабтай сэдэвчилсэн зураг ашиглан ерөнхий төлөвийг харуулсан болно.

Төв Азийн халуун болон Сибирийн хүйтэн уур амьсгалын нөлөөнд гүнзгий автсан манай орны говь, хээрийн бүс нутагт хөрс бүрэлдэн тогтох үйл явц маш сул явагдах өвөрмөц онцлогтой. Ялангуяа ургамлан бүрхэвч тачир сийрэг, хааяахан унах бага хэмжээний тунадасаар чийглэгдэхээс өөр ус чийгийн үүсвэргүй.

Геоморфологийн хувьд Төв Азийн геоморфологийн их мужийн Хангайн мужийн Увс нуурын дэд мужид хамаарагдана.



Зураг 9. Газар чичирхийллийн мужлалаар 9 балл ба түүнээс дээш.

Механик бүтцийн хувьд сайрархаг болон элсэнцэр хурдас ихтэй, хөнгөн шавранцар хөрс зонхилно. Хүрэн хөрсний ялзмагт давхарга 20-30 см зузаан бөгөөд 2-2,5%-ийн ялзмагийн агууламжтай. Хөрс нь хөнгөн механик бүрэлдэхүүнтэй учраас салхинд хийсч эвдрэх үйл явц даамжрахаас болгоомжлон даацыг хэтрүүлэхгүй байвал зохино. Хөрсөн бүрхэвчийн бүрэлдэн тогтох явцад хүний аж ахуйн үйл ажиллагааны үр нөлөө жилээс жилд улам нэмэгдсээр байна. Хөрсний нөөцийг зүй зохистой ашиглаж газраас хамгийн их бүтээгдэхүүн авах зорилтийг шийдвэрлэхийн тулд хөрсөнд оногдох хүний үйл ажиллагааны ачааллын байж болохуйц дээд хэмжээг тодорхойлох асуудал тулгарч байна. Тал хотгорын ил гарсан суурь чулуулагтай. Эвдрэлийн хувьд хүчтэй хийсэх аюултай.

Хөрс: Голлон тархсан хөрсний хэв шинжүүд, тэдгээрийн онцлогийг үзвэл:

Уулын хар хүрэн хөрс: Энэ хэв шинжийн хөрс уулын ойт хээрийн бүсийг бүрдүүлэгч гол хөрсний нэг бөгөөд ойтой хиллэх уулын өвөр хажууд, хуурай хээртэй хиллэх газраар уулын ар хажууд нугат хээрийн болон алаг өвст-үетэнт чийгэрхэг хээрийн ургамалшил доор тогтворжино. Хөрсөн дээрх өвслөг ургамлын бүрхэц хурдас чулуулгийн ширхэгийн бүрэлдэхүүн, зузаан, хэр зэрэг сайр чулуурхагаас хамаарч 50-60%-иас 80-90% хүртэл шигүү байна.

Уулын хүрэн хөрс: Энэ хөрсний байрлах үнэмлэхүй өндрийн доод түвшин нь 800-900 метр, монгол орны төв болон зүүн хэсгээр 1700-1800 метр байна. Энэ хөрс нь өвлийн улиралд 1.5-2.5 метр хүртэл хөлдөж хавар зуны эхэн үед түргэн гэсдэг тул хур борооны үеээр хөрсөнд улирлын цэвдэг үүсдэггүй. Уулын хар шороон хөрстэй адил хөрсөнд угаагдал үүсэх чийгийн горим зонхилно.

Хар хүрэн хөрс: Алаг өвс үетэн хуурай хээрийн ургамалшил дор тогтворжих бөгөөд өвслөг ургамлын бүрхэц гадаргын 50-80хувийг эзлэнэ. Өвлийн улиралд 3,4-4 м хүртэл гүн хулдөж, -10°C -ын температур хөрсөнд 80-90см гүн нэвтэрнэ. Чийг багатай, хөнгөн механик бүрэлдэхүүнтэй учраас улирлын цэвдэг нь мөсгүй нь байдаг онцлогтой. Дулааны улиралд хөрсний үе давхаргууд сайн халж, ургамлын ургалтын хугацаанд $+10^{\circ}\text{C}$ -ын температур хөрсөнд 160-180см гүн нэвтэрдэг. Хар хүрэн хөрсний ус нэвтрүүлэх чадвар сайн учраас хур борооны ус гүн нэвчинэ. Агро химийн шинжээр харьцангуй сайн, шим тэжээлийн элементийн агууламж хангалттай сайн, биологийн идэвхи өндөр байдаг.

Хүрэн хөрс: Хүрэн хөрсөн дээрх ургамал тачир сийрэг, ойролцоогоор гадаргын 60 орчим хувийг бүрхэнэ. Энэ хөрсний ялзмагт үеийн зузаан дунджаар 20-30см, давхрагын ялзмагийн хэмжээ 2-3.5% байна. Давсны хүчлийн үйлчлэлээр ихэвчлэн шууд ялзмагт үеийн доороос буцлаж эхлэх хэдий ч элс, элсэнцэр хөрсөнд буцлалтын гүн эрс доошлож 50-60см хүрнэ. Карбонатын хамгийн их хуримтлал 35-40см гүнээс эхлэх бөгөөд элс, элсэнцэр хөрсөнд мөн хуримтлалын давхарга доошлоно.

Далд глейрхэг (буюу нугархаг) хар шороон хөрс: Гадаргын урсацаар илүүдэл чийг хуримтлах боломжтой уулын бэл хормойд ойр харьцангуй хотос хонхордуу газраар байрлах бөгөөд энэ хөрсний чийгжилтэд улирлын цэвдэг багагүй үүрэгтэй. Хавар, зуны эхэн үед улирлын цэвдгийн гэсэлтээс үүссэн ус чийг хөрсөнд түр хугацаагаар хуримталж хөрсний профилийн доод хэсэгт хэсэг зуур илүүдэл чийгтэй орчин бий болдог байна. 7-р сарын сүүлч ба 8-р сард цэвдгийн гэсэлтийн гүн тухайн жилийн цаг уурын нөхцөл, ул хөрсний шинж чанараас хамаарч 170-аас 250 см хүртэл хэлбэлзэнэ.

Аллювийн нугын хөрс: Энэ хөрс нь газар доорхи ус болон голын үерийн усаар үе үе тэжээгддэг төв татмын чийглэг нөхцөлд бүрэлдэн бий болох бөгөөд түүний чийгжилтэд цэвдэгийн гэсэлтээс зохих хэмжээгээр нөлөөлнө. Энэ хөрс

намгийн хөрсийг бодвол дулаан хангамж хавьгүй илүү, зуны туршид хангалттай сайн халдаг нь түүний ус чийгийн горимд нөлөөлнө.

Гидрогеологийн нөхцөл давхарга хоорондын ус голлон тархсан муж, гадаргын усны эрдэсжилт дунд зэрэг хатуу, усан дахь микроэлементийн агууламж бор марганц фтор, илүүдэлтэй цайр зэс кобальт дутагдалтай.

Хөрсний зүсэлт хийж дээж авсан цэгийн байршил:



A-0 үе- 0-30 см. Цайвар хүрэн өнгөтэй, хуурай, нягт, ургамлын үндэсний тархалт бага, хайрга чулуу 20-30%, бөөм бүтэцтэй, хөнгөн шавранцар механик бүрэлдэхүүнтэй, шилжилт өнгөөр мэдэгдэхүйц.

BC 15-25 см. Бор өнгөтэй, хуурай, нягтавар, ургамлын нарийн үндэс цөөн, нарийн ширхэгтэй элс давамгайлсан, жижиг хайрга чулуу 60-70%, бөөм бүтэцтэй, элсэнцэр механик бүрэлдэхүүнтэй.

Хөрс: Нимгэн хөнгөн шавранцар сайргархаг цайвар хүрэн

Хүснэгт3. Талбайн хөрсний химийн шинж чанар

Зүсэлтийн дугаар	Гүн, см	pH _{H₂O} (1:2.5)	CaCO ₃ %	Ялзмаг %	EC _{2.5} dS/m	Хөдөлгөөнт, мг/100г	
						P ₂ O ₅	K ₂ O
Хөх үхэртийн гэрс-1-64	0-30	8,02	0,66	1,03	0,072	1,4	11
	30-60	8,14	3,13	0,27	0,082	2,1	5
Хөх үхэртийн гэрс-2-800	0-30	7,66	0,49	1,16	0,093	0,9	15

Хөрсний морфологи зүсэлт



Зураг 11. Хөрсний зүсэлтийн зураг

Хөрсний ялзмагийн хэмжээ өнгөн үеийн 0-30 см-ийн гүнд 1,03-1,16 хувь, 30-60 см-ийн гүнд 0,27 хувь, шүлтлэг шинжтэй, хөрсөн дэх шим тэжээлийн бодисын хэмжээ 100 г хөрсөнд фосфор 0,9-2,1 мг, калийн хэмжээ 5-15 мг буюу шим тэжээлийн бодисын бага зэрэг байна.

Хөрсний механик бүрэлдэхүүнийг ширхэгийн хэмжээгээр буюу элс, тоос, шаврын харьцаагаар тодорхойлоход элсний хэмжээ 52,8-72,3 хувь, тоосны хэмжээ 27,8-43,6 хувь, шаврын хэмжээ 18,7-31,7 хувь байж элсний хэмжээ давамгайлж, механик бүрэлдэхүүний ангиллаар дээд үедээ хөнгөн шавранцар, доод үедээ элсэнцэр хөрстэй байна.

Ус зүй: Усан хангамжийн хувьд Хархираа гол, түүнээс салаалсан цэнгэг устай жижиг голууд чухал үүрэг гүйцэтгэнэ. Хархираа голын олон салаа урсгалууд Улаангом орчим тасарч хөрсөнд шургалж орохын зэрэгцээ Хархираан уулсаас садарч буудаг олон жижиг гол горхи хэсэг зуур урсаад мөн хөрсөн доогуур шингэж нуурын сав руу нийлдэг. Үүний нөлөөгөөр дөрөвдөгчийн сэвсгэр хурдсанд газрын доорх усны нөөц хангалттай байхаас гадна хөрсний ус элбэгшиж нуга, намгархаг газар нилээд талбайг хамарна. Үүнд олон жилийн цэвдгийн нөлөө ч багагүй нөлөөтэй. Нуур голын сэвсгэр хурдас дахь гүний уст үе 24-36 м, 31-38 м –ийн гүнд, заримдаа 16 м гүнд орших ба уст цэгийн ундрага нь янз бүр (1-5 л/сек, 5-10 л/сек, 10 л/сек –ээс их), эрдэсжилт нь 1 г/л-ээс бага байна. Хөрсний усны түвшин 3-10 м гүнд байрлах ба газрын доорх усны ашиглалтын нөөц 1 км² талбайд 0.1-0.5 л/сек байна.

Ургамалжилт: Ургамалжилтын хувьд судалгааны талбайд цөлийн хээр ба уулын хээрийн ургамал зонхилж байна. Ишгүй гичгэнэ, Ширэг улалж (*Carex duriuscula*), Саваан дааган сүүл, Агь (*Artemisia frigida*), Одой харгана (*Caragana pumila*), Саман ерхөг (*Agropyron cristatum*), Монгол өвс (*Stipa gobica*), Олслог халгай, Цагаан лууль (*Chenopodium album*), Монгол багваахай зэрэг ургамал ургана.

Хүснэгт 4. Зонхилох ургамлын нэрс

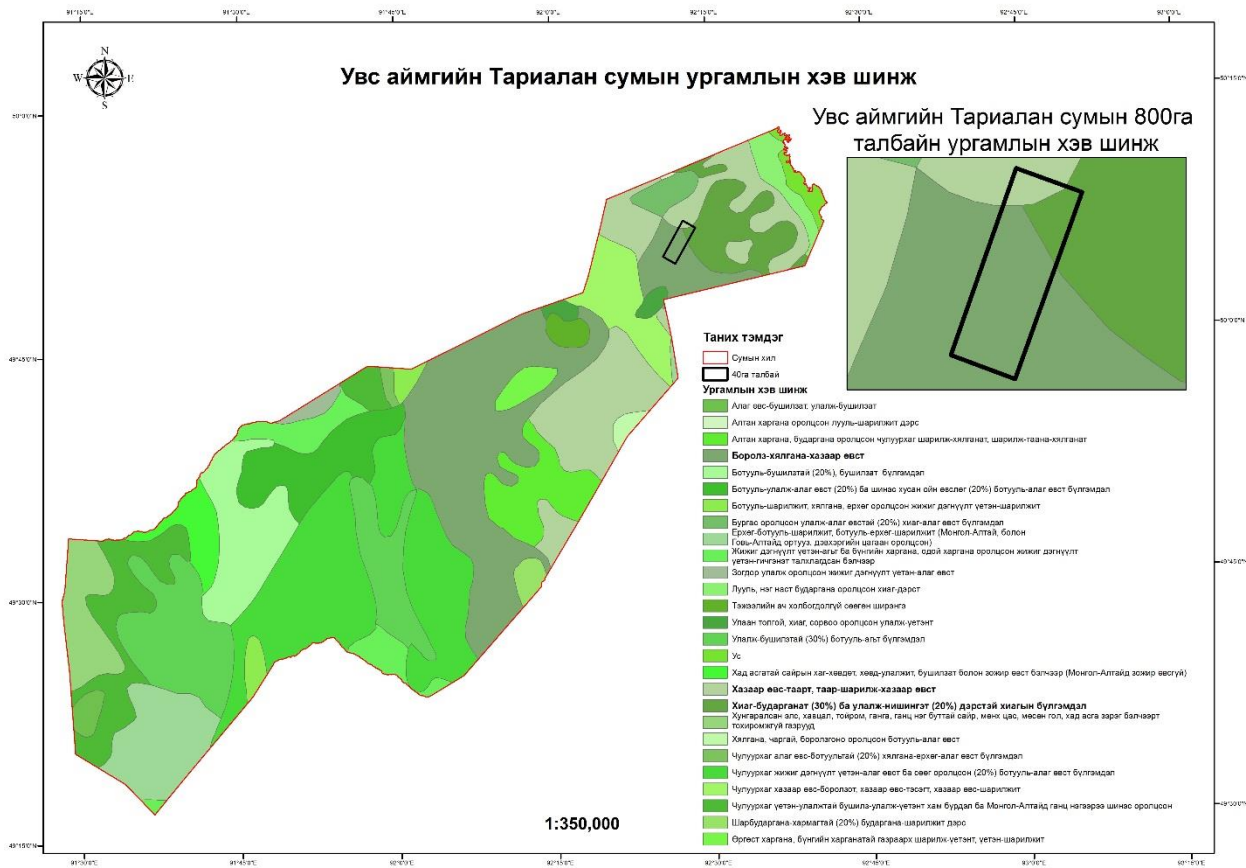
№	Ургамлын нэр	Арви	Өндөр /см/	Хөгжлийн үе шат	Тайлбар
1	Ишгүй гичгэнэ	Сор1	5см	Цэцэглэлт	
2	Улалж	Сор1	12см	Үрлэлт	

3	Саваан дааган сүүл	Сор1	13см	Үрлэлт
4	Агь	Sol	10см	Үрлэлт
5	Одой харгана	Sol	20см	Үрлэлт
6	Саман ерхөг	Sol	22-25см	Үрлэлт
7	Халгай	Sp	30см	Цэцэглэлт
8	Цагаан лууль	Sp	9см	Үрлэлт
9	Монгол багваахай	Sp	10см	Үрлэлт



Их талхлагдсан

Бага хэрчигдэлтэй элэгдэл хуримтлалын гадаргатай.



Зураг 12. Талбайн ургамжилтын зураг

Ургамлын хэв шинжээр чулуурхаг боролзот-хялгана-хазаар өвст бэлчээр зонхилсон бүлгэмдэл хамарч байна.



Зураг 13. Ургамажилт, элэгдэл, эвдрэлийн судалгаа

ДӨРӨВ. НИЙГЭМ ЭДИЙН ЗАСГИЙН НӨХЦӨЛ

Баруун бүсэд Баян-Өлгий, Говь-Алтай, Завхан, Увс, Ховд аймгууд хамрагдах бөгөөд байгаль орчны даац, хүн, малын байршил, эдийн засаг, нийгмийн зорилтоороо харьцангуй ойролцоо шинж төлөвтэйг харгалзан эдийн засгийн бүсүүдэд мал аж ахуй, хөнгөн хүнсний үйлдвэр, уул уурхайн олборлох, боловсруулах үйлдвэр, барилга, барилгын материалын үйлдвэр, оюуны багтаамж ихтэй үйлдвэрлэл, үйлчилгээ, аялал жуулчлал, амралт, рашаан сувилал, үйлдвэрлэл, нийгмийн үйлчилгээ, дэд бүтцийн салбарыг нийтлэг байдлаар хөгжүүлэхээр, бэлчээрийн мал аж ахуй, усалгаатай тариалан, жижиг дунд боловсруулах үйлдвэрийг тэргүүлэх чиглэл болгон хөгжүүлэхээр заасан байна.

Хүснэгт 5. Баруун бүсийн аймгуудын эдийн засаг, нийгмийн зарим үзүүлэлтүүд

Үзүүлэлтүүд	Хүн амын тоо (мян. хүн)		малын тоо (мян. толгой)		Тариалсан талбай (га)		Хүн амын нягтрал (хүн/мян.км2)	
	2014	2022	2014	2022	2014	2022	2014	2022
Увс	75.7	85,5	2225.1	3726.4	11400.0	39511.3	1.0	1,2

Эх үүсвэр: Монгол Улсын статистикийн эмхэтгэл 2022 он

Хүн амын тоо 9.6 мянган хүнээр, малын тоо 1491,3 мянган толгойгоор, тариалсан талбай 28111,3, хүн амын нягтрал 0,2 (хүн/мян.км2)-р тус тус нэмэгдсэн үзүүлэлтэй байна.

Хүн ам: Хүн ам, өрхийн мэдээллийн сангаас үндэслэн гаргасан хүн амын тоо 2022 оны жилийн эцэст 43.0 мянган эрэгтэй, 42.5 мянган эмэгтэй нийт 85.5 мянгад хүрч 2021 оноос нийт хүн амын тоо 0.19 нэгж хувиар буюу 0.2 мянган хүнээр өссөн байна. 2022 оны жилийн эцэст аймгийн хэмжээнд 22369 өрх байгаа нь өнгөрсөн оноос 0.24 хувиар буюу 54 өрхөөр өсч, нэг өрхөд дунджаар 3.88 хүн амьдарч байна. Нийт өрхийн 38.1 хувь нь аймгийн төвд, 19.3 хувь нь сумын төвд, 42.6 хувь нь хөдөөд амьдарч байна. Ам бүлийн тоогоор авч үзвэл нийт өрхийн 14.8 хувь нь 1 ам бүлтэй, 64.7 хувь нь 2-5 ам бүлтэй, 20.5 хувь нь 6-с дээш ам бүлтэй өрх эзэлж байна.

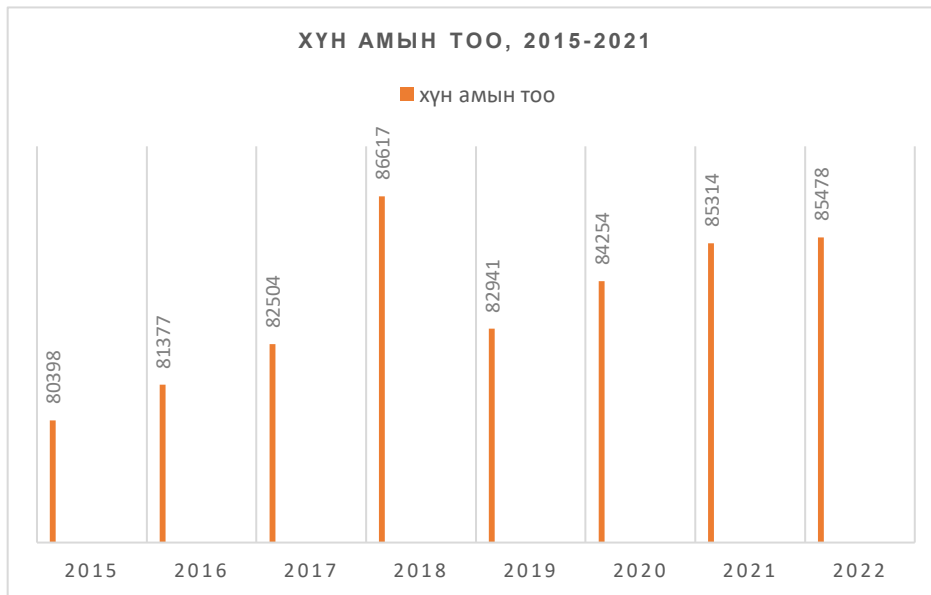


График 4. Увс аймгийн хүн амын тоо
Хүснэгт 6. Увс аймгийн хүн амын тооны өсөлт

Д/д	Үзүүлэлт	Одоогийн байдал	
		2015 он	2022 он
1	Хүн амын тоо	80396	85478
2	Өрхийн тоо	21212	22369
3	1 өрхийн ам бүлийн тоо	3.52	3.88

Улаангом сумын хүн амын үзүүлэлтийг авч үзвэл 2023-2030 онд 42600 болж, өрхийн тоо 11200, амбүлийн тоо 3,8 болох хандлагатай байна. Доорхи графикт дэлгэрэнгүй харуулав.

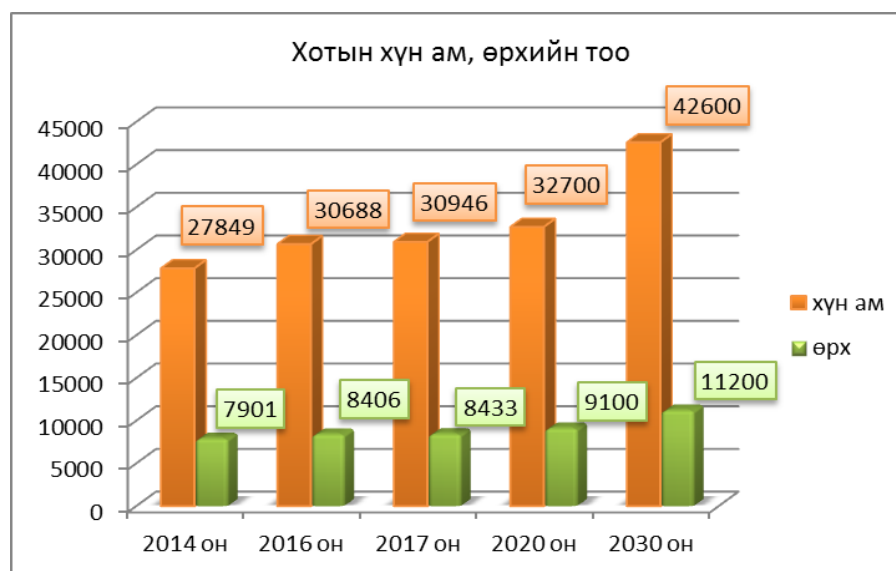


График 5. Хүн ам, өрхийн тоо

Аймгийн хөдөлмөр, халамжийн үйлчилгээний газарт бүртгүүлсэн ажил идэвхитэй хайж байгаа ажилгүй хүний тоо 872 болж, өнгөрсөн оны мөн үеийнхээс 171 (19,6%) хүнээр өссөн байна. Аймгийн хэмжээнд 452 эмэгтэй ажил идэвхитэй эрж байгаа нь

ажилгүйчүүдийн 51.8 хувийг эзэлж байна. Бүртгэлтэй ажилгүйчүүдийн тоо 2019 онтой харьцуулахад 133 хүнээр буюу 15,2 хувиар өсжээ. Ажлын шинэ байранд орсон иргэдийн тоо энэ онд 1200 болж, 2019 онтой харьцуулахад 254 хүнээр буураад байна. Увс аймгийн ажилгүйдлийн түвшин 2019 онд 6,6 байсан бол 2022 онд 11,2 хувьд хүрч 4,6 пунктээр буурсан байна.

Аж үйлдвэрийн салбарт энэ онд оны үнээр 20.9 тэрбум төгрөгийн нийт бүтээгдэхүүн үйлдвэрлэж 23.3 тэрбум төгрөгийн борлуулалт хийсэн нь өнгөрсөн оны мөн үеэс үйлдвэрлэлт 0.1 хувиар өсч, бүтээгдэхүүний борлуулалт 4.0 хувиар буурсан байна. Нийт үйлдвэрлэлтийн 49.7 хувийг дулаан түгээлт, усан хангамж, хог зайлуулалт, 31.6 хувийг боловсруулах салбарын үйлдвэрлэл, 18.7 хувийг уул уурхайн олборлолт эзэлж байна. Өнгөрсөн оны мөн үеэс уул уурхайн олборлолт 10.6, дулаан усан хангамж 17.7 хувиар өсч, боловсруулах салбарын үйлдвэрлэл 22.4 хувиар буурсан байна.

Хүснэгт 7. Ажиллагчид, эдийн засгийн салбарын ангиллаар

Д/д	Салбарууд	2014 он	2030 он
1	ХАА, ойн аж ахуйн, загас барилт, ан агнуур	845	1500
2	Уул уурхайн олборлолт	135	200
3	Боловсруулах үйлдвэр	1117	2300
4	Цахилгаан, хий, уур, агааржуулалт	267	1700
5	Барилга	670	1800
6	Тээвэр агуулахын үйл ажиллагаа	1375	2000
7	Төрийн удирдлага, батлан хамгаалах үйл ажиллагаа	657	900
8	Мэдээлэл холбоо	132	200
9	Санхүүгийн болон даатгалын үйл ажиллагаа	90	170
10	Боловсрол, соёл, шинжлэх ухааны байгууллага	1071	1800
11	Эрүүл мэнд, спортын байгууллага	539	800
Хот бүрдүүлэгч салбарт ажиллагсад		6898	13370
12	Бөөний болон жижиглэн худалдаа, машин мотоциклийн засвар үйлчилгээ	1209	3000
13	Зочид буудал, байр сууц болон нийтийн хоолны үйлчилгээ	355	2000
14	Үйлчилгээний бусад үйл ажиллагаа	45	270
Үйлчилгээний салбарт ажиллагсад		1609	5270
БҮГД		8507	18640

*Эх үүсвэр: Увс аймгийн ажил эрхлэлтийн танилцуулга /uvs.nso.mn/

Ажиллах хүчийг салбараар авч үзвэл боловсруулах салбар, ХАА, ойн аж ахуйн, загас барилт, ан агнуурын салбаруудын үзүүлэлт өссөн байна.

Тээвэр, холбооны салбар: Зорчигч тээврийн үйл ажиллагаа эрхэлж буй аж ахуйн нэгж байгууллага, иргэд 2014 онд 111.6 мянган зорчигч тээвэрлэж 46223.5 мян.хүн/км-ийн зорчигч эргэлт хийсэн байна. Ачаа тээврийн үйл ажиллагаа эрхэлдэг аж ахуйн нэгж, иргэд 56.6 мян.тн ачаа тээвэрлэж 23389.7 мян.тн.км-ийн ачаа эргэлт хийснийг өнгөрсөн оны мөн үетэй харьцуулахад тээсэн ачаа нь 13.9 хувиар, ачаа эргэлт нь 9.2 хувиар тус тус өссөн байна.

ОХУ, Хятад улсаас хүнсний болон ахуйн хэрэгцээний зүйлсээ импортоор авдаг. Чацаргана, жамц давс, үхэр, адуу, хонины мах, загас, арьс, ноос, ноолуур экспортлодог. Нефтийн бүтээгдэхүүнийг Улаангом хотод импортоор оруулж ирж Баруун бүсийн аймгуудад түгээдэг.

2022 онд зорчигч тээврийн үйл ажиллагаа эрхэлж буй аж ахуйн нэгж байгууллага, иргэд 73.0 мянган зорчигч тээвэрлэж 90593.7 мян.хүн.км-ийн зорчигч эргэлт хийснийг өнгөрсөн оны мөн үетэй харьцуулахад зорчигчдын тоо 10.4 хувиар, зорчигч эргэлт нь 10.9 хувиар тус тус өссөн байна.

2021 онд зорчигч тээврийн үйл ажиллагаа эрхэлж буй аж ахуйн нэгж байгууллага, иргэд 66.1 мянган зорчигч тээвэрлэж 81658.5 мян.хүн.км-ийн зорчигч эргэлт хийснийг өнгөрсөн оны мөн үетэй харьцуулахад зорчигчдын тоо 42.2 хувиар, зорчигч эргэлт нь 35.6 хувиар тус тус өссөн байна.

Худалдаа үйлчилгээний салбар: Бөөний болон жижиглэн худалдааны салбарын нийт борлуулалт 2020 онд 24.9 тэрбум төгрөг болж өнгөрсөн оны мөн үеэс 10.7 тэрбум буюу 8.0 хувиар өссөн байна.

Увс аймагт 2021 онд 2376 аж ахуйн нэгж, байгууллага бүртгэлтэй байгаагаас үйл ажиллагаа явуулж байгаа 1571 (66.1%), үйл ажиллагаа явуулаагүй 805 (33.9%) аж ахуйн нэгж, байгууллагууд байна. 2020 онтой харьцуулахад үйл ажиллагаа явуулж буй аж ахуйн нэгжийн тоо 0.4 хувиар өссөн байна.

Хөдөө аж ахуйн салбар:

Мал аж ахуй. Аймгийн хэмжээнд мал тооллогын дүнгээр 9.8 мянган малчин өрхийн 17.5 мянган малчид мал аж ахуйн үйлдвэрлэл эрхэлж байна. Малчин өрхийн тоо өнгөрсөн оноос 516 өрхөөр, малчдын тоо 880 хүнээр өссөн байна. 2021 оны эцэст 3726.4 мянган толгой мал үүний дотор 26.4 мянган тэмээ, 157.0 мянган адуу, 245.7 мянган үхэр, 1798.4 мянган хонь, 1498.9 мянган ямаатай болж тэмээ 0.9 (3.4%) мянга, адуу 17.7 (2.7%) мянга, үхэр 34.2 (16.2%) мянга, хонь 175.7 (10.8%) мянга, ямаа 88.7 (6.3%) мянган толгойгоор таван төрөлдөө өсч, өнгөрсөн оноос нийт малын тоо 317.1 (9.3%) мянган толгойгоор нэмэгдсэн байна.

Газар тариалан: 8308.6 га-д үр тариа, үүнээс 8095.8 га-д улаан буудай, 158.6 га-д арвай, 50.2 га-д овъёос, 4 га-д хөх тариа, 153.7 га-д төмс, 192.2 га-д хүнсний ногоо, 1177.4 га-д тэжээлийн ургамал тариалсан байна.

Өнгөрсөн оны мөн үетэй харьцуулахад үр тариа 2.0 мянган га, төмс 38.8 га, хүнсний ногоо 84.6 га-гаар буурч, тэжээлийн ургамал 723.4 га-гаар өсчээ. Баруунтуруун сум 7328 га, Тариалан сум 707.9 га-д үр тариа тариалсан нь аймгийн нийт тариалсан үр тарианы 96.7 хувийг эзэлж байна. Баруунтуруун, Улаангом, Өмнөговь, Наранбулаг, Сагил, Тариалан сумдад 128.7 га-д төмс, 160.8 га-д хүнсний ногоо тариалсан нь тариалалтын 83.8 хувийг эзэлж байна. Баруунтуруун суманд 130 га-д тосны ургамал тариалсан байна.

Авто замын хөдөлгөөний эрчим жилд дунджаар 4-5 хувиар өсөж байна.

Гадаад худалдаа: 2021 онд импорт 27202.28 мянган америк долларт хүрч өнгөрсөн оны мөн үеэс 11210.68 (70.1%) мянган америк доллараар өссөн байна. Гол нэрээс дурдвал 118159.8 мянган киловатт цаг цахилгаан, 2439.9 тн овъёос, 2451.2 тн хивэг, 2390.6 тн А80 бензин, 7363.0 тн А92 бензин, 18837.5 тн ДТ, 900.0 мянган ширхэг өндөг, 4326.3 м² зорогдсон хавтан, 978.7 м² эслэг хавтан, 467.3 тн тоосго болон бусад бараа бүтээгдэхүүнийг импортоор оруулсан байна.

ТАВ. ГАЗАР ЗОХИОН БАЙГУУЛАЛТЫН ТӨЛӨВЛӨЛТИЙН ШИЙДЭЛ

5.1. ГЗБ-ЫН ТӨЛӨВЛӨЛТИЙН СУУРЬ ӨГӨГДӨЛИЙН ШИЙДЛҮҮД

Төлөвлөлтийг боловсруулахдаа салбарын холбогдох заавар журам, норм ба дүрэм, стандартын дагуу хийж гүйцэтгэв. Энэ ажлын хүрээнд хийгдсэн М1:1 000 масштабтай байр зүйн зургийг суурь болгон ашиглан, ArcGis 10.5 программаар газрын байршил хэмжээг тооцож гаргасан.

Газрыг зөв зохион байгуулалттай ашиглахын тулд түүний онцлог шинж чанарыг тооцож үзэх шаардлагатай. Өөрөөр хэлбэл үйлдвэрлэлийн аль ч хэрэгслийг зөв бөгөөд үр ашигтай ашиглахын тулд түүний шинж чанарыг мэдэж түүнийг ямар зориулалтаар ашиглахыг тогтоодогийн адил газар зохион байгуулалтын үед газрын онцлог шинж чанарыг тооцож зориулалтыг нь тогтоох шаардлагатай.

Газар зохион байгуулалтын үед тооцогдох газрын онцлог шинж чанарт: рельеф, хөрсний байдал, ургамалжилт, гидрогеологийн нөхцөлүүд орно.

Рельеф нь ямар ч үйлдвэрлэлд тооцогдох боловч хөдөө аж ахуйн үйлдвэрлэлийн явцад нарийн тооцох шаардлагатай. Учир нь хөдөө аж ахуйн үйлдвэрлэл нь том хэмжээний газарт үйл ажиллагаа явуулдаг, бусад үйлдвэр нь хязгаарлагдсан талбайд дээр хүмүүсийн хөдөлмөрийн тусламжтайгаар явагддаг. Өөрөөр хэлбэл хөдөө аж ахуйн бус үйлдвэрлэлийн явцад машин техник суурь машины хөдөлгөөн нь маш өчүүхэн талбайд явагддаг бөгөөд тэр нь газрын гадаргын шинж чанараас үл хамаарна.

Газрыг газар тариалангийн үйлдвэрлэлийн хэрэгсэл болгон ашиглах гэдэг нь уг нутгийн хөрс, цаг уур, газрын гадарга зэрэг нөхцөлийг харгалзан ургамлын төрөл сортыг

сонгон авч, машин техникийн ажиллагаанд саад болохгүй талбаруудад хуваан тэдгээрт хөрс боловсруулалтаас эхлэн ургац хураалт дуусталх бүх л технологийн процессийг дэс дараатай явуулна гэсэн үг. Тариалангийн талбайг байршуулахдаа:

1. Цаг уур
2. Газрын гадаргуугийн хэв шинж
3. Хөрс үүссэн чулуулгийн шинж
4. Чийгээр хангагдах нөхцөл
5. Хөрсний механик бүрэлдэхүүн
6. Хөрсний химийн шинж чанар зэрэг үзүүлэлийг харгалзан үзнэ.

Манай оронд үр тарианы үйлдвэрлэлийг далайн түвшнээс дээш дунджаар 1400 м өндөрт, 9 хүртэлх хэмийн налуутай, жилд 200-220 мм түүнээс их тундас унадаг, ялзмагт үеийн зузаан 20-22 см-ээс багагүй, хөнгөн шавранцар түүнээс хүнд механик бүрэлдэхүүнтэй хөрстэй газрыг сонгон авдаг.

Аж ахуйн дотоодын газар зохион байгуулалт боловсруулах арга зүй, бүс нутгийн ГЗБ—ын схемийн үлгэрчилсэн загварт тусгаснаар хөдөө аж ахуйн цогцолборын хөгжил, түүний байршлыг тооцохдоо хөгжлийн үндсэн чиглэлийг боловсруулах, аж ахуйн эргэлтийн хэлбэрийг тогтоох, ХАА-н үйлдвэрлэлийг өөрчлөн бүрдүүлэх талаар асуудлыг боловсруулан, төлөвлөлтийн шийдлийг боловсруулсан. Төлөвлөлтийг дараах схемийн дагуу боловсруулсан.

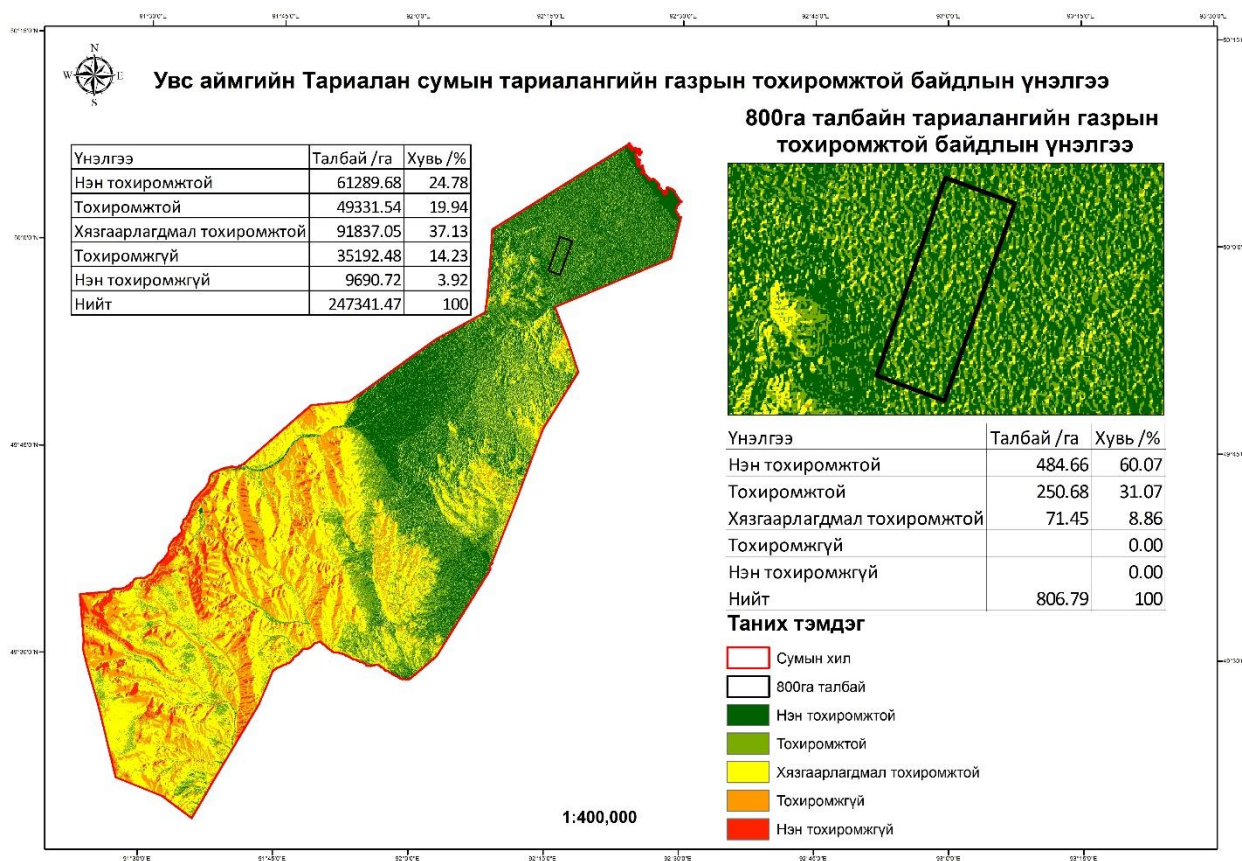
ГЗБ-ын төлөвлөлтийн схем	Ажлын үндсэн агуулга
Газрыг дахин хуваарилах тэдгээрийн ашиглалт ба хамгаалалтын хэтийн төлөв	Газрыг зохион байгуулах, ашиглах, ба хамгаалах чиглэлийн үндэслэл Тусгай хэрэгцээний газрыг тодруулах Хэтийн газрын балансыг боловсруулах
Агроүйлдвэрлэлийн цогцолборын хөгжил ба байршил	Агроүйлдвэрлэлийн цогцолборт хөгжлийн үндсэн чиглэлүүрийг боловсруулах Аж ахуй эрхлэлтийн хэлбэрийг тогтоох ХАА-н үйлдвэрүүдийг өөрчлөн бүрдүүлэх талаархи асуудлуудыг боловсруулах
Газар эзэмшил ба ашиглалтын системийг боловсронгуй болгох	Аймгийн эзэмшил ба ашиглалтын газрын хэтийн системийг бүрдүүлэх Эзэмшил ба ашиглалтын газрын дутагдлыг арилгах Суурьшлын систем болон дэд бүтцийн системийг үндэслэх
Талбай зохион байгуулалт	Агроэкологийн үндсэн дээр талбаруудын бүрэлдхүүн болон харьцааг тогтоох

	Талбаруудын шилжүүлэх болон сайжруулах арга хэмжээнүүдийг боловсруулах
ГЗБ-ын схемийн арга хэмжээнүүдийн үр ашиг ба тэдгээрийн хэрэгжилт	Арга хэмжээнүүдийн үр ашигийн тооцоо Арга хэмжээнүүдийг хэрэгжүүлэх дэс дарааллыг тогтоох

Хүснэгт 8 Бүс нутгийн ГЗБ-ын схемийн үлгэрчилсэн загвар

5.2. Тариалангийн газрын тохиромжтой байдлын үнэлгээ:

Тариалан эрхлэхэд тохиромжтой байдал: Тариалангийн газрын тохиромжтой байдлын үнэлгээгээр 484,66 га буюу 60,0 хувь нь нэн тохиромжтой, 250,68 га буюу 31,0 хувь нь тохиромжтой, 71,4 га буюу 8,86 хувь нь хязгаарлагдмал тохиромжтой гэсэн үнэлгээ гарсан нь энэхүү төслийн талбайг ХАА-н үйлдвэрлэлийн цогцолбор газрын зориулалтаар ашиглахад тохиромжтой юм.



Зураг 14. Хот сууринд тохиромжтой байдлын зураг

Тариалангийн газрын тохиромжтой байдлын үнэлгээгээр 484,66 га буюу 60,0 хувь нь нэн тохиромжтой үнэлгээний үр дүн гарсан байршилд үр тариа, төмс хүнсний ногоо, жимс жимсгэнэ тариалахаар байршуулсан.

5.3. ГЗБ-ын төлөвлөлтийн төслийн тооцоо

5.3.1. Фермерийн аж ахуйн тэжээлийн хэрэгцээ ба талбайн тооцоо.

Фермерийн аж ахуйг төлөвлөхдөө юуны өмнө тухайн малд шаардагдах тэжээлийн хэрэгцээний тооцоо хийнэ.

100 үнээний саалийн фермийн тэжээлийн хэрэгцээний тооцоо

Хүснэгт 9. Тэжээлийн хэрэгцээний тооцоо

Малын төрөл ба бүлэг	Жилийн дундаж тоо толгой	Дарш,цн		Ногоон тэжээл,цн		Өвс,цн	
		1 толгойд	бүгд	1 толгойд	бүгд	1 толгойд	бүгд
Үнээ	100	30	3000	60	6000	14	1400
Тугал	100	10	1000	26	2600	6	600
Гашигаас хамгаалах		20%	80			15%	600
Бүгд			4080		8600		2600

фермерийн аж ахуйн нийт талбай нь хөдөө аж ахуйн эдэлбэрүүдийн талбай, сууцны талбар, ферм, мөн түүнчлэн түүний газар дээр байгаа замууд болон бусад эдэлбэрүүдийн доорхи талбайнуудаас бүрдэнэ. Сууцны талбарын хэмжээг журам ёсоор үйлчилж буй газрын хууль тогтоомжууд, нутгийн захиргааны шийдвэртэй нийцүүлэн тодорхойлдог ба аж ахуйн байршлын бүс, байгаль болон эдийн засгийн нөхцөлүүдээс хамаардаг байна.

Хүснэгт 10. Ногоон конвейрын тооцоо

Үзүүлэлтүүд	Талбай га	Ургац цн	Нийт гарц цн	үүнээс саруудаар				
				V	VI	VII	VIII	IX
шаардлагатай тэжээл			4080	495,8	893,5	895,6	905,7	889,4
Тэжээлийн нэр үүсвэр:								
Таримал ббэлчээр:								
%			100	15	30	25	20	10
цн	14,9	200	2978,4	446,8	893,5	744,6	595,7	297,8
Өвөлжих хөх тариа	0,3	150	49,0	49,0				
олон наст өвс	0,8	200	151,0			151,0		
Нэг наст өвс	1,6	200	310,0				310,0	
Эрдэнэ шиш	2,0	300	591,6					591,6
Бүгд	19,6		4080	495,8	893,5	895,6	905,7	889,4
%			100	100	100	100	100	100

Хүснэгт 11. Тэжээлийн таримлуудын талбайн тооцоо

Тэжээлийн төрөл	Хэрэгцээ тн	Таримлууд	Ургац тн га	Тооцсон талбай, га
Дарш	408,0	Эрдэнэ шиш	16	21,2
Өвс / хадланд/	2600	Олон наст	5,5	47,3
Нэмэлт бэлчээр /таримлууд/	103,2	Өвөлжих хөх тариа	150	0,7
	318,2	Олон наст өвс	200	1,6
	653,6	Нэг наст өвс	200	3,3
	910,3	Эрдэншиш	300	4,2
Бүгд				78,3

Таримал хадлан

Тэжээлийн төрөл	Хэрэгцээ, тн	Таримлууд	Ургац, цн/га	Тооцсон талбай, га
Өвс хадланд	2600	Олон наст	5,5	47,3
Бүгд				47,3

Үйлдэрлэлийн барилга, байшингууд болон байгууламжууд, фермүүд, аж ахуйн байрнуудын доорхи талбайг жишиг төслүүдийн барилгад хэрэглэж байгааг үндэслэн, мөн түүнчлэн ижил мэргэшил болон жишиг барилгуудтай үйл ажиллагаагаа явуулж байгаа аж ахуйнуудын үзүүлэлтүүдийг баримжаа болгон тогтоодог байна.

Жишээлбэл, Фермерийн аж ахуйн хувьд 1 малын байр нь 0,008 га гэсэн тооцоогоор фермерийн талбайг тооцсон байна. Үүнээс улбаалан 100 толгой үнээ, тугал бүхий фермд баримжаагаар 0,4 га байхаар тооцоо гарч байна.

Хүснэгт 12. 100 үнээний саалийн фермийн талбайн тооцоо

Эдэлбэрүүдийн төрөл	Талбайн хэмжээ	
	га	Хувь
Тариалан	47,3	75,8
Таримал бэлчээр	78,3	21,7
Хөдөө аж ахуйн газар бүгд	125,6	97,5%
Хашаа байрны газар. Үүнээс:	0,6	0,6
орон сууцны	0,06	0,05
Замууд	1,3	1,0
Үйлдвэрлэлийн байгууламжуудын доорхи газар	0,81,1	0,9

Бүгд	129,3	100
-------------	--------------	------------

100 толгой үхрийн хашаа нь 2 эгнээтэй лангуунд хуваагдаж, 25 толгой / 4 лангуу/байрлуулсан байна. Барилга нь 1 давхар. Өргөн нь 12 м, урт нь 66 м ханын өндөр нь 3 м, нурууны өндөр нь 5,8 м өрөөний эзэлхүүн нь 3484,8 м³ юм. Амбаарын талбай нь 792 м² байна.

Фермерийн аж ахуйн нийт эдэлбэр газрын 97,5 % нь ХАА-н газар байдаг бөгөөд 2,5 хувьд фермерийн төвийн барилга байгууламжууд байх ёстой гэсэн стандарт байдаг. Бидний тооцоогоор 100 үнээ бүхий хагас суурин маллагаатай фермийн ХАА-н газрыг 129,3 га гэж тооцлоо. Харин хагас суурин маллагаатай учир байгалийн бэлчээрийг ашиглана гэж тооцлоо. Хашаа нь 100 толгой үхэрт 1 км² буюу ойролцоогоор 20х50м/ зайтай байна.

Хүснэгт 13. Үйлдвэрлэх бүтээгдэхүүн ба орлого

Малын нас	Тоо толгой	Бүтээгдэхүүн	1 үнээ жилд	Бүгд	Борлуулах үнэ	Орлого сая төг
Үнээ	100	сүү	3200	320000	700 төг	224,0
Эр бяруу	40	худалдах			2,5-3 сая	100,0
Охин бяруу	30	худалдах			1,1 сая төг	33,0
Бүгд орлого						357,0

Сүүний хэижээг нэг үнээнээс жилд 3200 л гэж тооцсон. Харин эр охин бярунуудын тодорхой хувийг сүргийн нөхөн үйлдвэрлэлд үлдээж, үлдснийг нь худалдан борлуулахаар төлөвлөсөн. Нийт орлогыг 357 сая төгрөг байхаар төлөвлөсөн болно.

5.3.2. Нутгийн цөм сүрэг бий болгох үржлийн ферм.

Хүснэгт 14 А. Үхэр сүргийн зохистой бүтэц

Нас хүйс	Сүрэгт эзлэх хувь	Бүгд /үхэр/
1,5 наст	20%	8
2,5 наст	17%	7
3,5 наст	15%	6
4,5 наст	15%	6
Хээлтүүлэгч /бух/	3%	1
Хээлтэгч / үнээ/	30%	12
Бүгд	100	40

Б.Бэлчээрийн тооцоо

Хүснэгт 15. ▲Бэлчээрээс нэг үхрийн идэх улирлын норм

Малын төрөл	Идэх өвсний хэмжээ/ улирлаар/ цн.			
	Зун	Намар	Өвөл	Хавар
Үхэр	8,7	9,7	7,4	7,4

Хүснэгт 16. ▲Сүргийн идэх өвсний хэмжээ/ улирлаар/

Малын төрөл	тоо толгой	зун		намар		өвөл		хавар	
		1 толгой	бүгд	1 толгой	бүгд	1 толгой	бүгд	1 толгой	бүгд
Том мал	25	8.7	217,5	9,7	242,5	7,4	185	7,4	185
Өсвөр үхэр	15	6.0	90,0	6,7	100,5	5,1	76,5	5,1	76,5
Бүгд	40		307,5		343,0		95,0		95,0

Хүснэгт 17. ▲Бэлчээрийн ургамлын гарц/ургац/ цн/ га/

Сумын нэр	Багийн нэр	Зогсоол цэг	2018 он	2019 он	2020 он	бүгд	Дундаж
Тариалан	Бургаст	Хавчгийн	1,4	1,3	1,6	4,3	1,6
	Мянган	Нүцгэний	1,8	2,2	1,7	5,7	1,9
	Хар тар	Хавтгай	1,4	2,0	3,6	7,0	2,3
	Хархираа	Тахилт	1,3	2,8	4,2	8,3	2,8
	Хөхөө	Хүрэн хад	1,8	4,7	3,7	10,2	3,4
Дундаж			1,54	2,6	2,96		2,4

Тооцоонд Тариалан сумын бэлчээрийн ургацын сүүлийн 5 жилийн дундаж 1,9 цн -р авлаа. Эрдэмтэн Ж. Тогтохын судалгаагаар бэлчээрийн ургамлын хөдлөл зүйг зуны улирлын ургацыг 100% гэж үзвэл намрынх- 64 %, өвлийнх- 41,5%, хаврынх-32,1% болдог хэмээн тогтоосон байна. Үүнийг харгалзан бэлчээрийн талбайг тооцож үзвэл:

Хүснэгт 18. ▲.Цөм сүрэгт шаардагдах бэлчээр

Зуны бэлчээр			Намрын бэлчээр			Өвлийн бэлчээр			Хаврын бэлчээр			Бүгд бэлчээр
хэрэгцээ т тэннл	ургац	талбай	хэрэгцээ т тэннл	ургац	талбай	хэрэгцээ т тэннл	ургац	талбай	хэрэгцээ т тэннл	ургац	талбай	
307,5	2,4	128,1	345	1,5	230,0	95,0	1,0	95	95,0	1,0	95	548,1

Бэлчээрийн өвс ногоон байгаа үед 128,3 га , холимог үед/ намар/ 230 га, хагдарсан үед 190 га бэлчээр шаардагдах юм. Харин хадлангийн хувьд дараах тооцоолол хийлээ.

Хүснэгт 19. Бэлтгэх хадлан

Малын нас	Тоо толгой	1 малд шаардлагатай өвс	Бүгд шаардлагатай өвс	1 га-гийн ургац, цн	Талбай
Том үхэр	25	14	350		
Өсвөр үхэр	15	6	90		
Бүгд			440	5,5	8 га

Нутгийн цөм сүргийг байгалийн бэлчээр ашиглан үржүүлэх бөгөөд харин хадланг таримлаар хангана гэж төлөвлөлөө. Өвөлжөө, хаваржааны газрыг тус бүрийг улсын дунджаар 0,5 га гэж авлаа.

Хүснэгт 20. Нутгийн цөм сүрэг үржүүлэхэд шаардагдах газрын тооцоо

Малын тоо	Өвөлжөө	Хаваржаа	Бэлчээр	Хадлан	Бүгд	Тайлбар
40	0,5	0,5	541,8*	8	550,3	

Бэлчээрийн 541,8 га талбайг байгалийн бэлчээрээс ашиглахаар тооцно.

5.3.3. Хүлэмжийн аж ахуй.

Хүлэмж нь өртөг өндөртэй. “Мөнх ногоон тал” ХХК зуны хүлэмж оруулж ирдэг бөгөөд 6 х100 м хэмжээтэй хүлэмж 31 сая 300 мянган төг., 8 х 80 м-нх 42 сая 880 мянган төг. өртөгтэй байна. Иймээс 6 х 100 м-ийн зуны хүлэмж 4 ширхэг, мөн өвлийн хүлэмжийн өртөг талбайн хэмжээнээс хамааран харилцан адилгүй байна. “Асралт” ХХК-ны захиалгаар

70м² /7х10 м/ хүлэмжийн 1 м² үнэ 400474 төг, 200 м² /10х20м/-ынх- 251793 төг, 800м²/10х80/-ынх- 149597 төг, 1000м²/10х100м/-ынх- 199049 төг байна.

Хүлэмжийн аж ахуйг хөгжүүлэхэд 3 га газрыг төлөвлөж байгаагийн 1 га-д өвлийн хүлэмж/ 10х80м-ийн 6 хүлэмж, 2 га-д зуны 6х100 м-н 14 хүлэмж байна гэж тооцсон болно. Эхний ээлжинд дараахи хүлэмжүүдийг барьж ашиглах нь зүйтэй гэж үзлээ. Үүнд:

Хүснэгт 21. Хүлэмжийн төрлүүд, талбай ба барих зардал

Хүлэмжийн төрөл	хэмжээ	тоо ширхэг	нэг бүрийн өртөг	бүгд өртөг /мян. төг/
Зуны хүлэмж	6 х 100 м	4	31300 мянга төг	125200 мян.төг
Өвлийн хүлэмж	10 х 80 м	1	1 ² -149597	119049 тян.төг
Бүгд зардал				244249 тян.төг

Хүснэгт 22. Бүтээгдэхүүн үйлдвэрлэх хэмжээ ба олох орлого

Хүлэмж	Таримал	Хэмжих нэгж	Нэгжийн дундаж үнэ	Гарц кг	Бүгд /сая төг./

	Улаан лооль	кг	1300	12000	15,6
	Өргөст хэмх	кг	1200	16200	19,44
	Улаан ногоон чинжүү	кг	11200	5000	56,0
	Салат байцаа	кг	2000	5000	10,0
Бүгд					101,04

5.3.4. Жимс жимсгэнний аж ахуй

Хүснэгт 23. Чацарганы ургацын тооцоо

Жимсгэний төрөл	Талбай, га	Ургац / 1 га-аас/ тн	Бүгд
Чацаргана	10	4	40 тн

Чацаргана (*Hipporhæ*) нь *Elaeagnaceae* овгийн бутлаг ургамал, мөн түүний үр жимсийг хэлнэ. Монгол улсад өргөн тархсан ургамал юм. Дэлхий дээрх чацарганын нөөц бүхий 1.5 сая гектар газрын 90 орчим хувь нь Хятад улсад ногддог. Чацарганын бут нь ихэнхдээ 0.5–6 м өндөртэй байх боловч хааяа Төв Ази зэрэг хуурай, элсэрхэг нутагт 10 м хүртэл ургах нь бий.

Тарьснаас хойш 3-5 дахь жилдээ цэцэг нахиатай болох үедээ эр, эмийн ялгаа нь тодорч эхэлнэ. Эр чацарганын нахиа намар орой, өвөл, хаврын улиралд задраагүй байхдаа олон давхар хайрстай, хэмжээгээрээ том хоорондоо ойр байрласан байх ба сайн ажиглавал нэг наст мөчир нь эмийнхээсээ бүдүүн байдаг

Чацарганын бутны хэвийн ургалт жил бүр жимслэхэд усалгаа чухал үүрэгтэй чацарганын бутыг тарьсан жил нь 8-аас доошгүй удаа дараагийн жилүүдэд 6-аас доошгүй услана. Жишээ нь: 2 дахь жилийн усалгаа

- Нахиа задрахын өмнө буюу задарч эхэлж байх үед дөрөвдүгээр сарын 20- 30-ны орчим
- Цэцэглэхийн өмнө тавдугаар сарын 10- 20-ны хооронд
- Бут цэцэглэж дуусаад мөчрийн өсөлт эхлэх үед зургадугаар сарын 5-аас 15-ны хооронд
- Үр тогтож, үрэвч томрох үед 6-р сарын сүүлчээр
- Жимсний өнгө ногоон байснаа шаравтар болон хувирч эхлэх үед зургадугаар сарын сүүлчээр.
- Мөчрийн өсөлт зогсох үед есдүгээр сарын сүүлч 10 сарын орчим

Эм чацарганын нэг наст мөчир нь нарийн турьхан, нахиа нь гол төлөв 2 хайрстай, эрийнхээсээ жижиг, хоорондоо хол байрласан байдаг. Чацаргана 4-5 насандаа үр жимсээ өгч эхлэх ба 30-40 жил амьдарна. Хамгийн их ургацтай нэг, мод 25.8 кг жимс өгдөг. Харин хамгийн бага нь 4.8 кг. Нэг тонн чацаргана жимснээс 20 кг тос, 500 литр шүүс 50 литр поливитамины бэлдмэл гарган авч болно. Тэгэхээр нэг га талбайгаас 2-5 тонн жимс хурааж, 200-250 кг тос, 4-4.2 тонн шүүс, бэлтгэх нь. Чацаргана далайн түвшнээс 300-5000 метрийн өндөрт 50 хэм хүртэл хүйтнийг тэсвэрлэн ургах, чадвартай

тул манай орны эрс тэс уур амьсгалд тарималжуулан ургуулахад хамгийн тохиромжтой ургамал юм.

Хүснэгт 24. Чацарганын боловсруулалтаас олох орлого

Бүтээгдэхүүн	1 га-аас гарах	Бүгд га	Бүгд бүтээгдэхүүн	Борлуулах үнэ мл	Бүгд орлого
Тос	200 кг	4 га	800кг	100мл-28000 т	8000х28000=224 сая төг
Шүүс	4 тн	6	24 тн	500мл-3500т	48000х3500=168 сая төг
Бүгд					392 сая төг

5.3.5. Гурил, тэжээлийн үйлдвэрлэл

Увс аймгийн хэмжээгээр улаан буудайн 1 га-гийн ургац сүүлийн 3 жилд 2020 онд 11,8 цн, 2021 онд-10,5 цн, 2022 онд 5,2 байсан нь дунджаар 9,2 цн байгаа юм. Энэ хүү үзүүлэлтийг төлөвлөлтөндөө авч хэрэглэлээ. Ариалалтыг буудай- уринш- буудай гэсэн сэлгээгээр хийнэ.

Хүснэгт 25. . Буудайн тариалалт

Үр тарианы төрөл	Талбай, га	ургац / 1 га-аас/цн	Бүгд
Улаан буудай	292,3	9,2	2689.2 цн
Уринш	292.2		

Бага оврын гурилын тээрэм 15Т/Д-ыг авч болох бөгөөд буудайн 75-80%-л нарийн гурил болгодог ба хүчин чадал нь 700- 750 кг/ цаг байдаг

Сумын хэмжээнд сүүлийн 3 жилд тариалсан төмс, хүнсний ногооны талбай болон бүтээгдэхүүний дундаж хэмжээг авч төлөвлөв.

Хүснэгт 26. Тариалан сумын төмс, хүнсний ногооны үйлдвэрлэл /сүүлийн 3 жилээр/

	Онууд									1 га-гаас 3 жилийн дундаж
	2019			2020			2021			
	тарьсан талбай га	хураан авсан ургац	1 га-гаас	тарьсан талбай га	хураан авсан ургац	1 га-гаас	тарьсан талбай га	хураан авсан ургац	1 га-гаас	
Төмс	34	210	6,2	35	210,5	6,1	12,4	32,8	2,65	5,0
Хүнсний ногоо	42,4	366,1	8,6	68,8	474,9	6,9	32,2	109,7	3,4	6,3

800 га талбайн 20 га-д төмс, 10 га-д хүнсний ногоо тариалахаар төлөвлөө.

Хүснэгт 27. Төмс, хүнсний ногоонд төлөвлсөн талбай ба хураан авах бүтээгдэхүүн

	Төлөвлөсөн талбай	1 га-гийн дундаж ургац	Хураан авах бүтээгдэхүүн	Нэгжийн борлуулах үнэ	Бүгд орлого сая төг

Төмс	20	5 ц	100,0ц	1 кг 700 т	7 сая төг.
Хүнсний ногоо	10	6,3	63,0	1 кг 862,5	5 сая 430 мян.
Бүгд					12,43 сая төг.

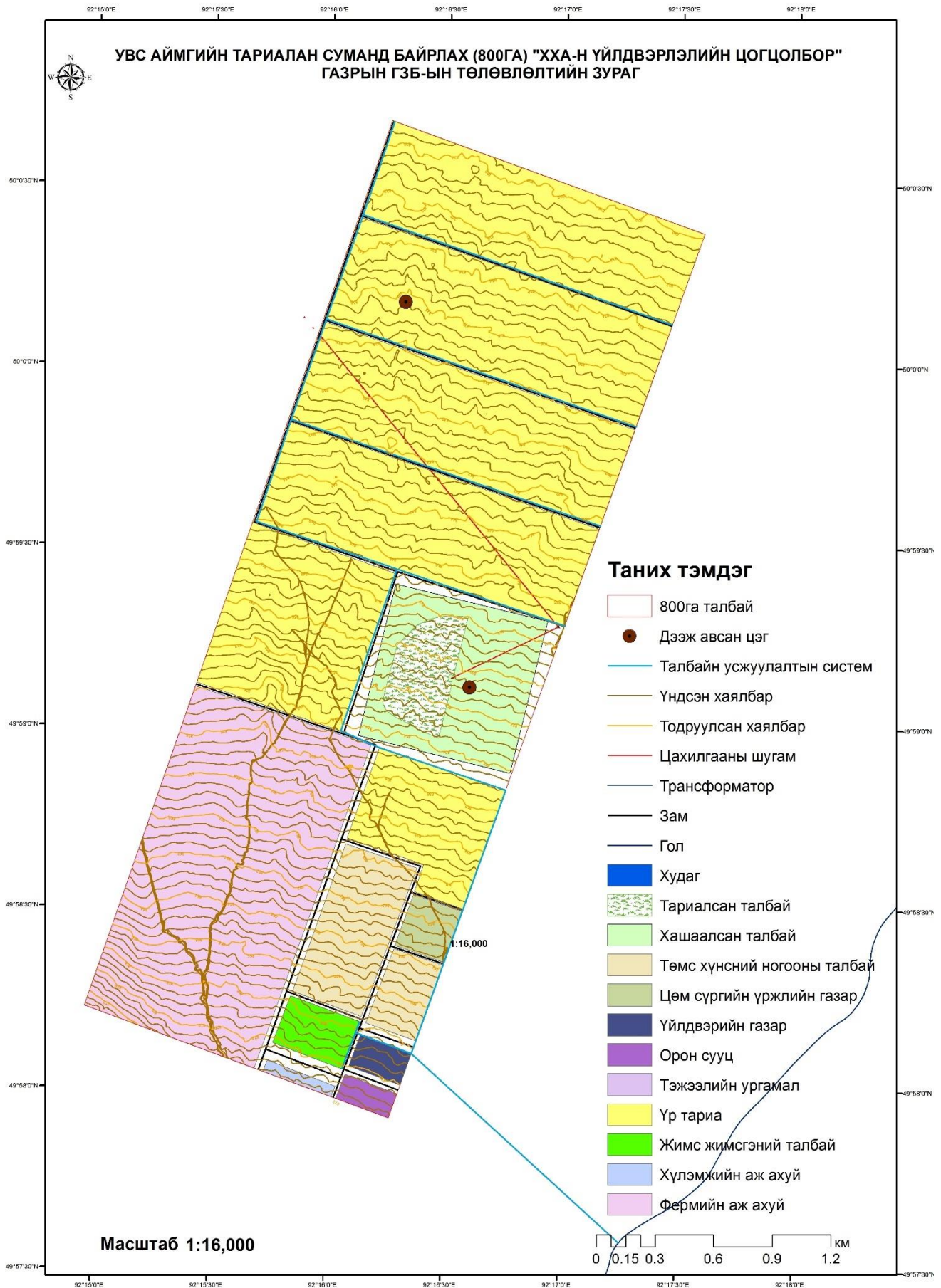
Байцааны худалдах бөөний үнэ 620 төг, лууван-700 төг, манжин 930 төг, сонгино-1200 төг байна. эндээс хүнсний ногооны борлуулах дундаж үнийг тооцсон.

5.3.6 Малын тэжээл

Сумын хувьд малын тэжээлийн тогтвортой ургац хураан авсан нь усалгаа/ бороожуулагч тавьсан/-тай холбоотой.

Хүснэгт 28. Малын тэжээл тариалах талбай ба үйлдвэрлэх бүтээгдэхүүн

Тарималын төрөл	Төлөвлөсөн талбай	1 га-гийн дундаж ургац	Хураан авах бүтээгдэхүүн	Нэгжийн борлуулах үнэ	Бүгд орлого сая төг
Малын тэжээл	64	9,2	Тэжээлийн ургамал		



Зураг 15. Төслийн талбайн ГЗБ-ын төлөвлөлтийн зураг

Хүснэгт 29. ГАЗАР ЗОХИОН БАЙГУУЛАЛТ ХИЙГДСЭН ГАЗРЫН ЭКСПЛИКАЦИ

№	Эдэлбэрийн төрлүүд	Талбайн хэмжээ/ га-гаар/
1	100 үнээний ферм	129,6
2	Цөм сүргийн үржүүлгийн газар	8
3	Хүлэмжийн аж ахуй	3
4	Жимс жимсгэний аж ахуй	10
5	Төмс , хүнсний ногоо	30
6	Үр тариа	432,2
7	Тэжээлийн таримал	64,2
8	Орон сууц	4
9	Үйлдвэрийн газар	5
10	Зам	3.2
11	Услалтын системийн байгууламжийн доорхи газар	29 га, /5926 м/
12	Бусад газар/ талбай, ариун цэвэр эрүүл ахуйн хамгаалалтын бүс/	51,5
	Бүгд	800 га

5.4. Гадаргын услалтын системийн төлөвлөлт

Өнгөн хөрсөнд шүүрэлтийн коэффициент хуучин услалтын системийн трассын орчимд 1,2-1,8 м/хон байна. Усалгаатай талбайн орчимд газрын доорхи усны түвшин 25-30 см байдаг.

Хээрийн судалгаагаар услах талбайн 2 цэгээс дээж авч, дээжний шинжилгээг “Нарт Шүүн консалтинг” ХХК -ний итгэмжлэгдсэн лабораторид шинжлүүлсэн бөгөөд лабораторийн задлан шинжилгээнд зориулж авч бэлтгэсэн дээжинд хөрсний шим тэжээлийн бодисын хангамжийг судлав. Үүнд:

1. Хөрсний урвалын орчин– Усан тунгаамалд иономерийн арга
2. Хөрсний давсжилт усан ханданд - иономерийн арга, %
3. Хөрсний нитратын азот– усан тунгаамалд потенциометрийн арга, мг/100гр
4. Хөрсний карбонат - кальциметрийн арга, %
5. Солилцох сууриуд – комплексетрийн аргаар, мг-экв/100гр
6. Хөрсний ялзмаг– Тюрины арга, %
7. Хөрсний хөдөлгөөнт фосфор (P_2O_5) – 1% нүүрс хүчлийн аммоны уусмалд Мачигины арга, мг/100гр хөрсөнд
8. Хөрсний хөдөлгөөнт кали (K_2O) – 1% нүүрс хүчлийн аммоны уусмалд дөлийн фотомерийн арга, мг/100 гр хөрсөнд

9. Хөрсний механик бүрэлдэхүүн- Качинскийн арга,% зэрэг стандарт аргуудаар тодорхойлуулаа.

А- үе-ялзмагт давхрага: Дээд хэсэг нь бага зэрэг хатуурсан, цайвар хүрэн, бөөмөрхөг, хөнгөн шавранцараас элсэнцэр болтлоо өөрчлөгдсөн, сайр чулуу бага зэрэг агуулсан, 18-25 см зузаантай, ялзмаг агууламжаар бага 1,03-1,16 хувь, тод бүхий илэрцтэй байна.

В үе давхрага: шилжилтийн давхраг, цайвар өнгөтэй, саарал толботой, хөрс үүсгэгчийн чулуулаг давамгайлж, элсэнцэр механик бүрэлдэхүүнтэй, үндэс, чулуурхаг нимгэн хурдаснаас тогтсон.

Фосфор, нитрат, калийн агууламж бага зэрэг, салхины элэгдэл, эвдрэл сул орсон тул агромилиорацийн арга хэмжээг зайлшгүй авах шаардлагатай. Услалтын системийн талбайд ул грунтын ус гүнд орших тул усалгаа хийснээр хөрсний усны түвшин өргөгдөх, хөрс давсжих мелиорацийн нөхцөл нь муудахгүй.

Аливаа усны эх үүсвэрээс ус авахдаа инженерийн хийцтэй барилга байгууламж барьж ашигладаг. Голын хувьд усыг авч ашиглахдаа олон жилийн дундаж урсацын норм дээр үндэслэгдэг. Голын урсац бага, хэрэглээ их бол урсац тохируулгын тооцоо хийх шаардлагатай.

Тус талбай агаарын температурын хоногын дундаж +10 ба түүнээс дээш өдрийн тоо 110-130, Агаарын харьцангуй чийгийн дундаж хэмжээ 40 хувь байх ерөнхий нөхцөлтэй байна.

Услалтын системийн төлөвлөлтийг боловсруулахдаа газар зохион байгуулалтын төлөвлөлтийн норм, стандарт,ыг үндэслэл болгон, үр тарианы талбайг бороожуулагчаар услахаар тооцож, 50-60 га -г услах үзүүлэлттэй Lovol бороожуулагч машинаар тооцоог хийхэд 5-6 бороожуулагч машин байх юм. Харин төмс, хүнсний ногоо, чацарганыг голоос 1600 метрийн дөхүүлэх сувгаар 250-300мм голчтой хоолойгоор аригын усалгаа хийхээр төлөвлөлөө. Гадаргуугын услалтын системийн төлөвлөлтэд нийт 5926 метр буюу 29 га талбай шаардлагатай байна.

ДҮГНЭЛТ

1. Увс аймгийн хүн амын тоо 9.6 мянган хүнээр, малын тоо 1491,3 мянган толгойгоор, тариалсан талбай 28111,3, хүн амын нягтрал 0,2 (хүн/мян.км²)-р тус тус нэмэгдсэн үзүүлэлтэй байна. Бүртгэлтэй ажилгүйчүүдийн тоо 2019 онтой харьцуулахад 133 хүнээр буюу 15,2 хувиар өсжээ. Ажлын шинэ байранд орсон иргэдийн тоо энэ онд 1200 болж, 2019 онтой харьцуулахад 254 хүнээр буураад байна. Увс аймгийн ажилгүйдлийн түвшин 2019 онд 6,6 байсан бол 2022 онд 11,2 хувьд хүрч 4,6 пунктээр буурсан байна.
2. Агро үйлдвэрлэлийн талбайн хөрсний ялзмагийн хэмжээ өнгөн үеийн 0-30 см-ийн гүнд 1,03-1,16 хувь, 30-60 см-ийн гүнд 0,27 хувь, шүлтлэг шинжтэй, хөрсөн дэх шим тэжээлийн бодисын хэмжээ 100 г хөрсөнд фосфор 0,9-2,1 мг, калийн хэмжээ 5-15 мг буюу шим тэжээлийн бодисын бага зэрэг байна. Хөрсний механик бүрэлдэхүүнийг ширхэгийн хэмжээгээр буюу элс, тоос, шаврын харьцаагаар тодорхойлоход элсний хэмжээ 52,8-72,3 хувь, тоосны хэмжээ 27,8-43,6 хувь, шаврын хэмжээ 18,7-31,7 хувь байж элсний хэмжээ давамгайлж, механик бүрэлдэхүүний ангиллаар дээд үедээ хөнгөн шавранцар, доод үедээ элсэнцэр хөрстэй байна.
3. Тус талбайн тариаланд тохиромжтой газрын байршил, хэмжээг тооцох үзэхэд тариалангийн газрын тохиромжтой байдлын үнэлгээгээр 484,66 га буюу 60,0 хувь нь нэн тохиромжтой, 250,68 га буюу 31,0 хувь нь тохиромжтой, 71,4 га буюу 8,86 хувь нь хязгаарлагдмал тохиромжтой гэсэн үнэлгээ гарсан нь энэхүү төслийн талбайг ХАА-н үйлдвэрлэлийн цогцолбор газрын зориулалтаар ашиглахад тохиромжтой юм.
4. Тус талбайд фермийн зориулалтаар 90,3 га, цөм сүргийн үржлийн газарт 80 га, хүлэмжийн аж ахуй эрхлэхэд 3 га, жимс жимсгэний аж ахуй эрхлэхэд 10 га, төмс хүнсний ногоо тариалахад 30 га, үр тарианы аж ахуйд 543,4 га, тэжээлийн ургамал тариалахад 64,2 га, орон сууц-4 га, үйлдвэрийн газарт 5 га, зам 3,23 га, бусад газарт 38,87 га газрыг тус тус төлөвлөлөө.
5. Гадаргуугын услалтын системийн төлөвлөхдөө хөрс, агаарын чийгшил, хур тунадасны хэмжээ, агаарын температур, хөрсний үзүүлэлт зэргийг харгалзан төмс, хүнсний ногоо, жимс, жимсгэний талбайг шангийн усалгааны аргаар услахаар төлөвлөж, талбайн хэмжээ, байршлыг тооцон гаргалаа.

АШИГЛАСАН НОМ, БҮТЭЭЛИЙН ЖАГСААЛТ

1. С. Н. Волков “Газар зохион байгуулалтын эдийн засаг” сурах бичиг,
2. Д. Занабаатар “Бэлчээрийн газрын бүтээгч чадавхийн үнэлгээ” нэг сэдэвт зохиол, 2012 он
3. Юнатов. А. А Монгол орны хадлан бэчээр дэх тэжээлийн жргамлууд, УБ, 1968
4. Газрын тохиромжтой бадлын үнэлгээ хийх арга зүйн заавар, 2019

5. “Газар зохион байгуулалт” Д.Жамц, С.Чимэддамбаа, Г.Элдэв, УБ, 1965 он
6. “БНМАУ-ын уур амьсгал, гадаргын усны нөөцийн атлас” УБ, 1985 он
7. “Хөрс судлал” Д.Аваадорж, УБ, 2014 он
8. “Монгол орны бэлчээрийн ургамлын зурагт лавлах” УБ, 2016 он
9. “Монгол орны Бэлчээр, хадлан, тариалангийн газрын үнэлгээ” Ш.Наран-Очир, Л.Нямбат, Б.Энхмаа, УБ, 2010 он
10. “Саалийн фермерийн аж ахуйн үйлдвэрлэлийн технологи”, Ш.Хашбат, УБ, 2003 он
11. “Тэжээлийн шимт чанарын хүрд”, Р.Цэрэндулам, УБ, 1980 он
12. “Газрын нэгдмэл сангийн үндсэн ангиллын тайлан”, ГХГЗЗГ. УБ, 2019-2022 он
13. “Монгол орны гадаргын усны тооллого” УБ, 2016 он
14. “Төв суурингийн ус хэрэглээний тооцоо” Х.Мөнхтуяа, УБ, 2013 он

ХАВСРАЛТ

Ажиллах хүчний хэрэгцээний тооцоо

Бүтээгдэхүүний төрөл	Үйлдвэрлэх бүтээгдэхүүний хэмжээ тонн	Ажиллах хүчний норм хүн цаг	
		1 тонн бүтээгдэхүүн	Бүгд
Хадлан	304	5	1520
Буудай	269	10	2690
Сүрэл	13,5	2	27
Төмс	230	20	1600
Манжин	85	25	2125
Ногоон масс	169	3	517
Ногоон тэжээл	311	1,5	466
Сүү	320	50	16000
Мах	7,5	50	375
Нийт			

Үйлдвэрлэлийн барилга, байгууламж

Барилгын төрөл	Хэмжих нэгж	Хүчин чадал, багтаамж	талбай га
Гараж	Машин	4	
ХАА-н техникийн зогсоол	М2	10	
Буудайн талбай	М2	100	
Буудай цэвэрлэх цэг	т	50	
Буудайн агуулах	т	100	
Төмсний зорь	т	70	
Ногооны зорь	Т	85	
Сүрэл хадгалах байр	Т	15	
Засварын цех	М2	10	
Усан хангамжын байгууламж	усалгааны систем		
Сайжруулсан зам	км		1
Дүн			5 га

128. Машин техник

Машин тоног төхөөрөмж	Тоо	Элэгдэлийн хувь	Хэрэглэх жил
Трактор	3	12,5	8
Машин	2	14,3	7
Буудай хураах комбайн	1	12,5	8
Төмс суулгагч	1	12,5	8
Төмс хураагч	1	12,5	8
Буудай хатаагч	1	16,7	6

Анжис	2	11	9
Шүдэт борной	2	12,5	8
Хав борной	2	12,5	8
Сэнгэчлүүр	2	12,5	8
Катки	2	11	9
Сайжруулагч	2	12,5	8
Бордоо цацагч машин	2	16,7	6
Бүрхэвч	1	14,3	7
Хадуур	2	20	5
Бухал	1	16,7	6
Өвсний сэрээ	1	12,5	8
Тармуур	1	20	5
Манжин өргөгч	1	14,3	7
Үр суулгагч	2	11	9
Тэрэг	2	12,5	8
Холбогч гинж	2	12,5	8
Тэжээл хуваарьлагч	2	12,5	8
Цахилгаан саалтуур	10	14,3	7
Малын баас тээвэрлэгч	2	20	5
Саалтуурын хашлага	1	14,3	7