



МОНГОЛБАНК
МОНГОЛ УЛСЫН ТӨВ БАНК

2018

ЖИЖИГ ДУНД ҮЙЛДВЭРЛЭЛИЙН ХӨГЖИЛ, САНХҮҮЖИЛТИЙН БАЙДАЛ

Түүвэр судалгааны үр дүн



Жижиг дунд
үйлдвэрлэл



Түүвэр
судалгаа



Санхүүжилтийн
байдал

Жижиг дунд үйлдвэрлэлийн хөгжил, санхүүжилтийн байдал

Түүвэр судалгааны үр дүн -2018



Энэхүү түүвэр судалгаагаар жижиг, дунд үйлдвэрлэлийн хөгжил, санхүүжилт, тулгарч буй саад бэрхшээлийг тодорхойлохыг зорьсон бөгөөд үйлдвэрлэл эрхлэгч аж ахуйн нэгж, иргэдэд түлхүү чиглэв.



Хянасан: Д.Ган-Очир /Ph.D./, Л.Даваажаргал /Ph.D./

Боловсруулсан: С.Билгүүн, О.Цолмон, Б.Хүслэн,
С.Билгүүнзул, Г.Мөнхбаяр, Э.Элбэгжаргал



Монголбанк

Бага тойруу-3, 15160

Улаанбаатар-46, Монгол Улс

Энэхүү тайланд зөвхөн жижиг дунд үйлдвэрлэлийн түүвэр судалгааны үр дүнг нэгтгэн дүгнэсэн тул Монголбанкны албан ёсны байр суурийг илэрхийлэхгүй болно.

2018 оны 10 дугаар сар

Зохиогчийн эрхээр хамгаалагдсан ©2018он. Монголбанк

АГУУЛГА



БҮЛЭГ 1

Оршил	7
Судалгааны зорилго, аргачлал, түүвэрлэлт	8

БҮЛЭГ 2

Ерөнхий мэдээлэл	11
Дэмжлэг	14

БҮЛЭГ 3

Бизнесийн орчин	17
-----------------	----

БҮЛЭГ 4

Санхүүжилтийн байдал	26
----------------------	----

БҮЛЭГ 5

Дотоод үйл ажиллагаа	33
Борлуулалтын орлого	34
Зардал	36
Ашиг	37

БҮЛЭГ 6

Дүгнэлт	39
---------	----

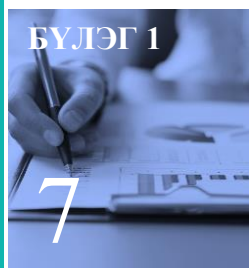
**ЗУРГИЙН ЖАГСААЛТ**

Зураг 4. 1 ЖДҮ эрхлэгчдийн санхүүжилт авсан байдал	26
Зураг 4. 2 Санхүүжилт авсан байдал /салбараар/.....	26
Зураг 4. 3 Санхүүжилтийн эх үүсвэр	26
Зураг 4. 4 Санхүүжилтийн зарцуулалт	27
Зураг 4. 5 Санхүүжилтийн зарцуулалт /2017, 2018 он/	27
Зураг 4. 6 Зээлээ хугацаанаас нь хэтрүүлж байсан эсэх.....	27
Зураг 4. 7 Санхүүжилт аваагүй шалтгаан	27
Зураг 4. 8 Санхүүжилт авч чадаагүй шалтгаан /салбараар/	28
Зураг 4. 9 Зээлийн нөхцөл хатуу байсан шалтгаан	28
Зураг 4. 10 Зээл авах нөхцөлөө хангаагүй шалтгаан	29
Зураг 4. 11 Санхүүжилт авах хэрэгцээ.....	29
Зураг 4. 12 Санхүүжилт авах хэрэгцээ, /салбараар/.....	29
Зураг 4. 13 Санхүүжилтийн эх үүсвэр	30
Зураг 4. 14 Шаардлагатай санхүүжилтийн хэмжээ.....	30
Зураг 4. 15 Шаардлагатай санхүүжилтийн хэмжээ /бизнесийн насжилтаар/.....	30
Зураг 4. 16 Шаардлагатай санхүүжилтийн хэмжээ ба санхүүжилтийн зарцуулалт	31
Зураг 4. 17 Шаардлагатай санхүүжилтийн хугацаа.....	31
Зураг 5. 1 Дотоод орчин, үзүүлэлтээр.....	33
Зураг 5. 2 Дотоод орчин, салбараар	33
Зураг 5. 3 Дотоод орчин, аймгаар.....	34
Зураг 5. 4 Жилийн борлуулалтын орлого	34
Зураг 5. 5 Борлуулалтын орлогын өөрчлөлт /өнгөрсөн онтой харьцуулахад/	35
Зураг 5. 6 Борлуулалтын орлогын өөрчлөлт /ангиллаарх/	35
Зураг 5. 7 Борлуулалтын орлогын өөрчлөлт /салбараарх/	35
Зураг 5. 8 Зардлын байдал.....	36
Зураг 5. 9 Зардлын байдал, үзүүлэлтээр	36



Зураг 5. 10 Зардлын байдал, аймгуудаар	37
Зураг 5. 11 Зардлын хуваарилалт	37
Зураг 5. 12 Ашигтай ажилласан эсэх /сүүлийн 1 жилд/	38
Зураг 5. 13 Ашигтай ажилласан эсэх /салбараар/	38

БҮЛЭГ 1





1. СУДАЛГААНЫ ЗОРИЛГО

1.1. УДИРТГАЛ

Жижиг, дунд үйлдвэрлэл (ЖДҮ) нь улс орнуудын эдийн засагт тэр дундаа хөгжиж буй орнуудын хөгжилд онцгой үүргийг гүйцэтгэдэг. Дэлхийн банкны судалгааны үр дүнд ЖДҮ нь хөгжиж буй улсуудын ажил эрхлэлтийн 40%, дотоодын нийт бүтээгдэхүүн (ДНБ)-ний 60 хүртэлх хувийг дангаар бүрдүүлдэг байна. Иймд ЖДҮ-ийн салбарыг эрчимтэй дэмжиж, бодлогоор хөгжсүүлэх нь ажил эрхлэлтийг нэмэгдүүлэх, ядуурлыг бууруулахын зэрэгцээ хүртээмжтэй эдийн засгийн өсөлтийг бүрдүүлэх гол тулгуур нь болж өгнө.

Мэдээллийн үнэ цэнэд суурилсан өнөөгийн ертөнцөд судалгаанд суурилсан санал, зөвлөмжөөр төрийн бодлого боловсруулах нь нэн ач холбогдолтой билээ. Монголбанк нь Монгол улсын Засгийн газрын ЖДҮ-ийн талаар баримтлах бодлого, шийдвэр гаргалтад дэмжлэг үзүүлэх зорилгын хүрээнд нийт улсын хэмжээнд ЖДҮ-ийн өнөөгийн хөгжил, тулгарч буй саад бэрхшээл болон санхүүжилтийн нөхцөл байдлыг тодорхойлох түүвэр судалгааг 7 дахь жилдээ амжилттай эрхлэн явуулж байна.

Энэхүү судалгааны ач холбогдол нь ЖДҮ-ийн өнөөгийн байдал, учирч буй саад бэрхшээл, шаардлагатай санхүүжилтийг тодорхойлж, улмаар бодлогын арга хэмжээний санал боловсруулах, зорилтод бүлэгт хэрэгцээтэй төсөл хөтөлбөрүүдийг хэрэгжүүлэхэд нь дэмжлэг үзүүлэх юм.

Энэ удаагийн ЖДҮ-ийн түүвэр судалгааны онцлог нь i) Судалгааны

хамрах хүрээг нэмэгдүүлж, аймгуудын төвөөс 50 километр хүртэлх зайд орших суманд үйл ажиллагаа эрхлэгчдийг хамруулсан; ii) Дэлхийн банкны таблетад суурилсан САPI системийг анх удаа нийт улсын хэмжээнд нэвтрүүлсэн; iii) Нэмүү өртөг шингэсэн бүтээгдэхүүний үйлдвэрлэгчдийг зорилтод бүлэг болгон судалгааг гүйцэтгэсэн зэрэг болно.

Судалгааны ажил нь үндсэн 5 бүлгээс бүрдэнэ. Энэхүү бүлгийн хоёрдугаар хэсэгт судалгааны ажлын ач холбогдол, түүвэр судалгаанд гүйцэтгэсэн арга аргачлалын талаар авч үзлээ. Хоёрдугаар бүлэгт түүвэр судалгаанд хамрагдсан ЖДҮ эрхлэгчдийн үйл ажиллагааны төрөл, үйл ажиллагаа эрхэлж буй хугацаа, ажиллагсдын тоо, хөрөнгө оруулалтын хэлбэр зэргийг дэлгэрэнгүй тусган харуулахын зэрэгцээ ЖДҮ эрхлэгчдэд ямар төрлийн байгууллагууд хэрхэн дэмжлэг үзүүлж байгааг тодорхойлж, бизнес эрхлэгчдийг дэмжихэд цаашид авч хэрэгжүүлэх шаардлагатай арга хэмжээг нэгтгэн авч үзэв. Харин судалгааны ажлын үндсэн бүлэг буюу гуравдугаар бүлэгт ЖДҮ-ийн бизнесийн орчинг макро эдийн засгийн орчин, нийгэм улс төрийн орчин, санхүүжилтийн орчин, зах зээлийн орчин болон дэд бүтцийн орчин гэсэн үндсэн 6 хэсэгт хуваан судлав. Дөрөвдүгээр бүлэгт ЖДҮ эрхлэгчдийн санхүүжилт авахтай холбоотой үүсч буй хүндрэл, бэрхшээлийг тодорхойлж цаашид санхүүжилт авах хэрэгцээ, хүсэж буй зээлийн үндсэн нөхцөлийн талаар судалсан бол тавдугаар бүлэгт ЖДҮ эрхлэгчдийн дотоод үйл ажиллагаа болон орлого, зарлагын талаар авч дэлгэрэнгүй авч үзлээ.



1.2. СУДАЛГААНЫ ЗОРИЛГО, АРГАЧЛАЛ, ТҮҮВЭРЛЭЛТ

Зорилго

Энэхүү судалгааны үндсэн зорилго нь Монгол улсад үйл ажиллагаа явуулж буй жижиг дунд үйлдвэрлэл (ЖДҮ)-ийн хөгжил, үйл ажиллагааны өнөөгийн байдал, санхүүжилт, тулгарч буй саад бэрхшээлийг тодорхойлж, бодлогын шийдвэр гаргалтад дэмжлэг үзүүлэх мэдээллийг гаргахад оршино. Санал асуулга авах зорилтот бүлгээр ЖДҮ эрхлэгч аж ахуйн нэгжийн эзэн/гүйцэтгэх удирдлага (захирал, гүйцэтгэх, ерөнхий менежер, нягтлан гэх мэт) болон хувиараа хөдөлмөр эрхлэгч нарыг сонгосон.

Аргачлал

Судалгааны мэдээллийн санг Дэлхийн банкны “САРИ” системд суурилан санал асуулга явуулах замаар цуглуулсан бөгөөд судалгаанд хамрагдсан ЖДҮ-ийн удирдлага, холбогдох албан тушаалтнаас¹ ярилцлагын аргаар мэдээлэл авсан болно. Судалгааны санал асуулгыг бусад орнуудын хийсэн ижил төстэй судалгааны санал асуулгууд дээр үндэслэн боловруулав.

Түүвэрлэлт

Судалгааны түүвэрлэлтийн нэгжийг сонгохдоо ААН-үүдийн байршил, ажиллагсдын тоо болон үйл ажиллагааны чиглэлийг харгалзан үзэж, эх олонлогийг

төлөөлөхүйц түүврийг санамсаргүй түүврийн аргаар сонголоо. Оновчтой түүврийн хэмжээг тодорхойлохдоо түүврийн харьцаа болон дунджийн хувьд 95%-ийн итгэх интервалд (хамгийн багадаа 5%-ийн ач холбогдлын түвшинд) статистикийн хувьд найдвартай байх, хамгийн бага хангалттай хэмжээний түүврийг үүсгэхээр сонголоо².

Судалгаанд хамрагдсан ЖДҮ эрхлэгчид

	Үйл ажиллагаа явуулж буй ААН		Судалгаанд хамрагдсан ААН		
	Тоо	Хувийн жин	Авсан	Хувийн жин	Нийт ААН-д эзлэх хувь
Архангай	1 110	1,3%	40	2,1%	3,6%
Баян-Өлгий	1 577	1,9%	56	2,9%	3,6%
Баянхонгор	1 196	1,4%	42	2,2%	3,5%
Булган	1 257	1,5%	46	2,4%	3,7%
Говь-Алтай	873	1,1%	30	1,6%	3,4%
Говьсүмбэр	307	0,4%	11	0,6%	3,6%
Дархан-Уул	2 234	2,7%	76	4,0%	3,4%
Дорноговь	661	0,8%	39	2,0%	5,9%
Дорнод	1 521	1,8%	55	2,9%	3,6%
Дундговь	1 119	1,3%	23	1,2%	2,1%
Завхан	1 349	1,6%	46	2,4%	3,4%
Орхон	2 422	2,9%	91	4,7%	3,8%
Өвөрхангай	1 420	1,7%	50	2,6%	3,5%
Өмнөговь	1 563	1,9%	54	2,8%	3,5%
Сүхбаатар	790	1,0%	29	1,5%	3,7%
Сэлэнгэ	2 074	2,5%	72	3,7%	3,5%
Төв	1 304	1,6%	48	2,5%	3,7%
Увс	1 559	1,9%	58	3,0%	3,7%
Улаанбаатар	53 910	64,9%	891	46,4%	1,7%
Ховд	1 993	2,4%	68	3,5%	3,4%
Хөвсгөл	1 728	2,1%	59	3,1%	3,4%
Хэнтий	1 119	1,3%	38	2,0%	3,4%
Нийт	83 086	100,0%	1 922	100,0%	2,3%

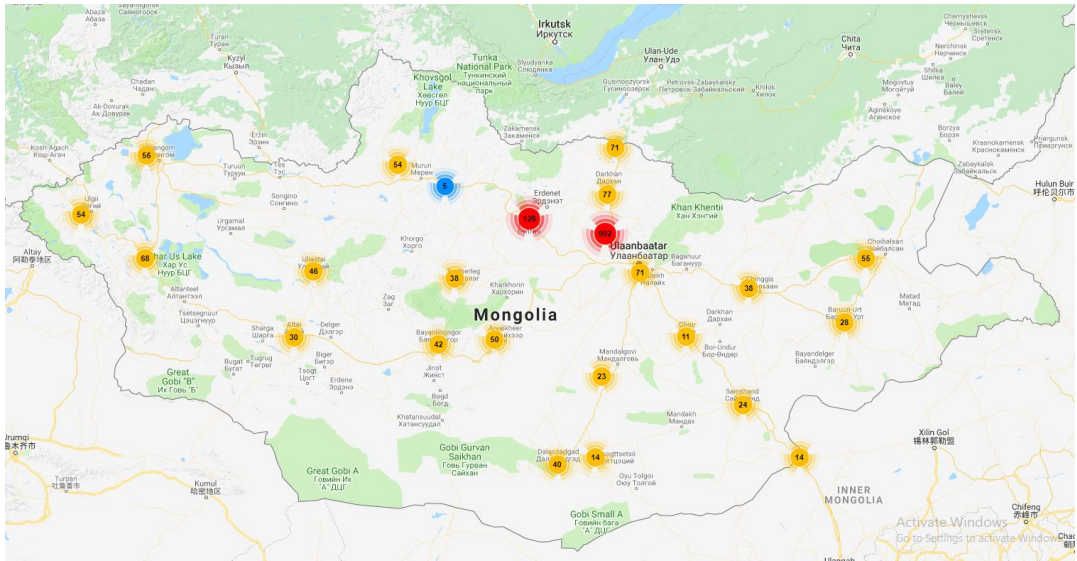
Эх сурвалж: Үндэсний статистикийн хороо, судалгааны багийн тооцоолол

¹ ААН-ийн үйл ажиллагаа, санхүүжилтийн талаар мэдээлэл өгөх бүрэн боломжтой удирдах албан тушаалтнууд.

² $n = \frac{z^2 s^2 N}{\Delta^2 N + z^2 s^2}$; n-хамгийн бага түүврийн хэмжээ, z- итгэх интервалд харгалзах

критик утга (95%-ийн итгэх түвшинд 1.96-тай тэнцүү байна), s- стандарт хазайлт, N- эх олонлогийн хэмжээ, Δ- үнэлгээний нарийвчлал.

Түүвэрлэлтийн газарзүйн тархалт

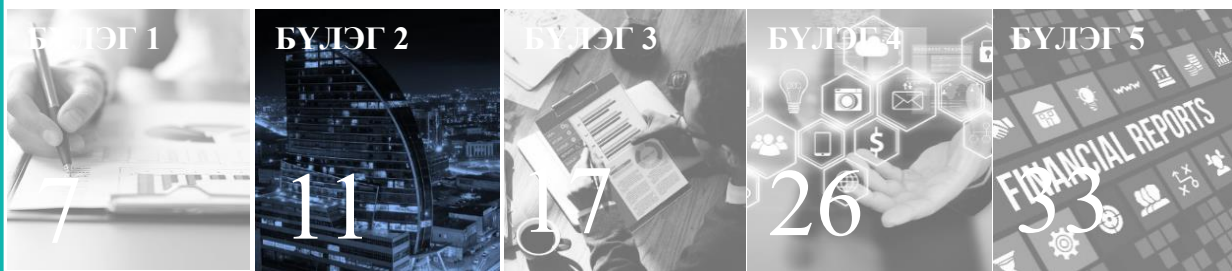


Түүврийн эх олонлогт 2018 оны эцсийн байдлаар Үндэсний Статистикийн Хороо (ҮСХ)-ны Бизнес регистрийн санд³ бүртгэлтэй үйл ажиллагаа явуулж буй 83,086 аж ахуйн нэгжүүдийг хамрууллаа. Статистик тооцооллоос оновчтой түүврийн хэмжээг Улаанбаатар хотоос 1000, аймгуудаас 30-50 буюу нийт 1850 байхаар төлөвлөв. Санал асуулгын хариултын чанараас хамааран зарим газраас илүү эсвэл дутуу тооны санал

асуулга авах магадлалтай байсан бөгөөд нийт дүнгээр төлөвлөсөн хэмжээнээс 5%-иар илүү буюу 1922 түүвэр сонгов. Санал асуулгад оролцогчдыг аймаг, нийслэлээр авч үзвэл нийт оролцогчдын 46%-ийг Улаанбаатар хотын, 54%-ийг орон нутгийн ЖДҮ эрхлэгчид эзэлж байгаа бөгөөд хувийн жинг харвал ихэнх аймгуудад 2-3 хувийн хооронд жигд тархалттайгаар хамрагдав.

³ ҮСХ, Статистикийн мэдээ, 2018 он 2 сар.

БҮЛЭГ 2

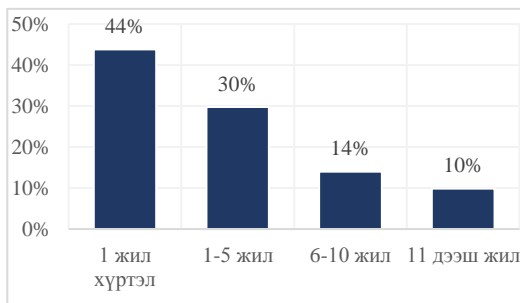


ЕРӨНХИЙ МЭДЭЭЛЭЛ, ДЭМЖЛЭГ

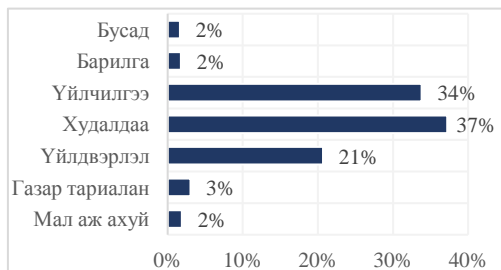
Аж ахуй нэгжийн өмчийн хэлбэр



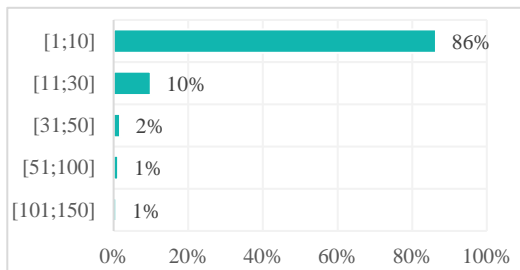
Үйл ажиллагаа эрхэлж буй хугацаа



Аж ахуй нэгжийн үйл ажиллагааны төрөл



Аж ахуй нэгжийн ажиллагсдын тоо



Аж ахуй нэгжийн өмчийн хэлбэр, үйл ажиллагааны төрөл: Судалгаанд хамрагдсан ЖДҮ эрхлэгчдийн дийлэнх хувийг дотоодын хөрөнгө оруулалттай, худалдаа болон үйлчилгээний салбарт үйл ажиллагаа явуулж буй хувиараа бизнес эрхлэгчид эзэлж байна.

Аж ахуй нэгжүүдийн үйл ажиллагаа эрхэлж буй хугацаа, ажиллагсдын тоо: Судалгаанд оролцогчдын тал нь 1 хүртэлх жил, үлдсэн тал хувь нь 1-ээс дээш жил үйл ажиллагаа эрхэлж байна. Дийлэнх нь 1-10 хүртэлх тооны ажиллагсадтай бичил бизнес эрхлэгчид хамрагдлаа.

2. ЕРӨНХИЙ МЭДЭЭЛЭЛ, ДЭМЖЛЭГ

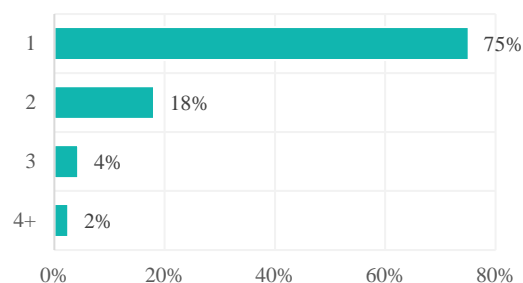
2.1. ЕРӨНХИЙ МЭДЭЭЛЭЛ

Энэхүү бүлгээр судалгаанд оролцсон ЖДҮ эрхлэгч ААН-үүд болон иргэдийн ерөнхий мэдээллийг танилцуулж байна.

Бизнесийн тоо

Судалгаанд хамрагдсан ЖДҮ эрхлэгчдийн 75% нь зөвхөн нэг чиглэлээр бизнес эрхэлдэг бол үлдсэн хувь нь олон төрлийн салбарт бизнесийн үйл ажиллагаа явуулдаг байна /Зураг 2.1/.

Зураг 2.1 | Бизнесийн тоо

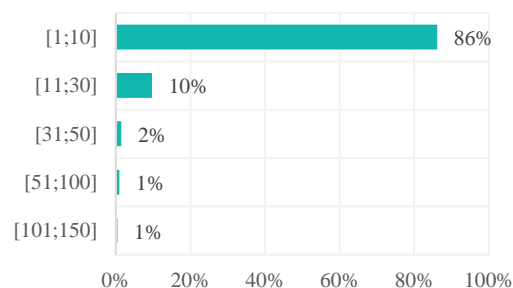


Эх сурвалж: ЖДҮ-ийн түүвэр судалгаа -2018

ЖДҮ эрхлэгчдээс санал асуулгыг цаашид зөвхөн үндсэн бизнесийн хувьд асуулаа.

Ажиллагсдын тоо

Зураг 2.2 | Ажиллагсдын тоо



Эх сурвалж: ЖДҮ-ийн түүвэр судалгаа -2018

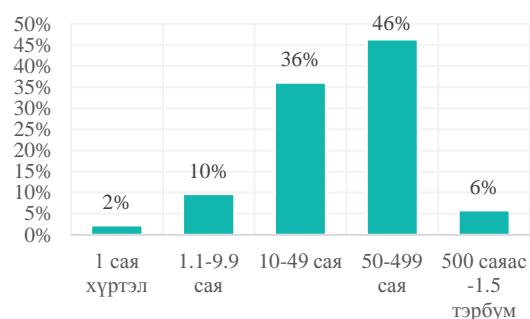
Зураг 2.2-т судалгаанд хамрагдсан ЖДҮ эрхлэгчдийн үндсэн бизнес дэх

ажиллагсдын тоог бүлэг болгон харуулж байна /Зураг 2.2/. Зургаас харахад ЖДҮ эрхлэгчдийн 86% нь 1-10 хүртэлх тооны ажиллагсадтай, 10% нь 11-30 хүртэлх тооны ажиллагсадтай, үлдсэн хэсэг нь 31 болон түүнээс олон тооны ажиллагсадтай байна. Өөрөөр хэлбэл, судалгаанд бичил бизнес эрхлэгчид түлхүү хамрагдлаа.

Жилийн борлуулалтын орлого

Санал асуулгад оролцсон ЖДҮ эрхлэгчдийн жилийн борлуулалтын орлогын мэдээллийг Зураг 2.3-т харуулж байна.

Зураг 2.3 | Борлуулалтын орлого



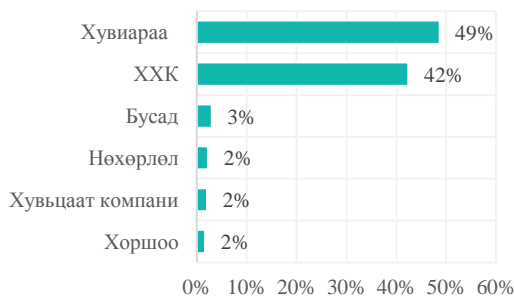
Эх сурвалж: ЖДҮ-ийн түүвэр судалгаа -2018

Судалгаанд оролцогчдын тэн хагас нь буюу 46% нь 50-499 сая төгрөгийн жилийн борлуулалтын орлоготой байна. Харин 36% нь 10-49 сая төгрөгийн, 12% нь 9.9 сая төгрөгөөс бага борлуулалтын орлоготой буюу бичил бизнес эрхэлдэг байна. Жилийн борлуулалтын орлого хамгийн өндөр (500 саяас 1 тэрбум төгрөгийн орлоготой) ЖДҮ эрхлэгчид нийт түүврийн 6%-ийг эзэлж байна.

Аж ахуй нэгжийн хэлбэр

Зураг 2.4-т судалгаанд хамрагдсан ЖДҮ эрхлэгчдийг аж ахуй нэгжийн хэлбэрээр нь 6 бүлэгт ангилан харуулж байна.

Зураг 2.4 | ААН-ийн хэлбэр



Эх сурвалж: ЖДҮ-ийн түүвэр судалгаа -2018

Зургаас харахад судалгаанд хамрагдсан ЖДҮ эрхлэгчдийн 49% нь хувиараа, 42% нь хязгаарлагдмал хариуцлагатай компани хэлбэрээр бизнес эрхэлдэг байна. Харин нөхөрлөл, хувьцаат компани, хоршоо хэлбэрээр бизнес эрхлэгчдийн тоо судалгааны нийт түүвэрт тус бүр 2%-ийг эзэлж байна.

Аж ахуй нэгжийн өмчлөлийн хэлбэр

Судалгаанд хамрагдсан ЖДҮ эрхлэгчдийг өмчлөлийн хэлбэрээр нь авч үзвэл дийлэнх хэсэг нь буюу 98% нь дотоодын хөрөнгө оруулалттай аж ахуй нэгжүүд байна. Харин нийт түүврийн 1%-ийг гадаадын хөрөнгө оруулалттай, мөн 1%-ийг холимог өмчлөлтэй ЖДҮ эрхлэгчид эзэлж байна /Зураг 2.5/.

Зураг 2.5 | Өмчийн хэлбэр

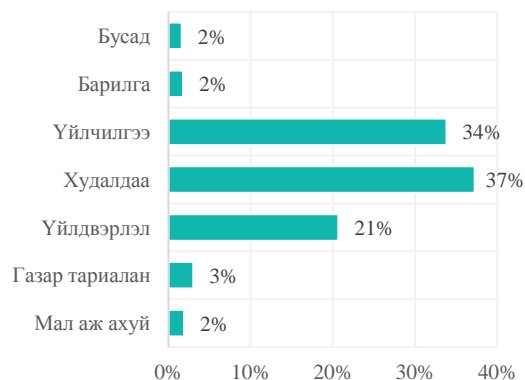


Эх сурвалж: ЖДҮ-ийн түүвэр судалгаа -2018

Үйл ажиллагааны үндсэн чиглэл

Судалгаанд хамрагдсан ЖДҮ эрхлэгчдийг үйл ажиллагааны үндсэн чиглэлээр нь ангилан Зураг 2.6-д харууллаа.

Зураг 2.6 | Үйл ажиллагааны төрөл



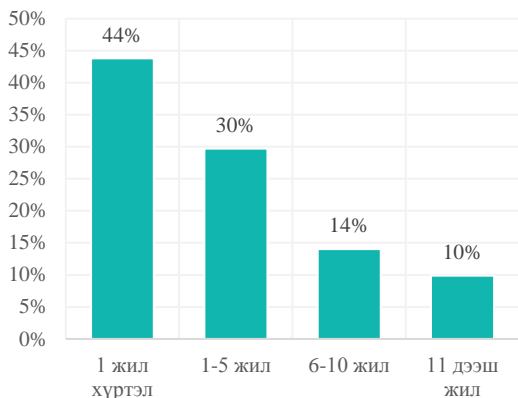
Эх сурвалж: ЖДҮ-ийн түүвэр судалгаа -2018

Энэ жилийн түүвэр судалгаанд нэмүү өртөг бий болгодог үйлдвэрлэгчдийг түлхүү хамруулахыг зорин ажилласан бөгөөд нийт түүврийн хэмжээнд үйлдвэрлэл эрхлэгчид 21%-ийг эзэлж байна. Өөрөөр хэлбэл, өнгөрсөн жилээс 8%-аар их үйлдвэрлэл эрхлэгчид энэ жилийн түүвэр судалгаанд хамрагдсан болно. Харин санал асуулгад оролцсон ЖДҮ эрхлэгчдийн дийлэнх хэсэг нь буюу 71% нь худалдаа болон үйлчилгээний салбарт үйл ажиллагаа явуулж байгаа бол үлдсэн хэсгийн 5% нь хөдөө, аж ахуйн салбарт, 2% нь барилгын салбарт, 2% нь бусад салбарт үйл ажиллагаа эрхлэгчид байна /Зураг 2.6/.

Үйл ажиллагаа эрхэлж буй хугацаа

Зураг 2.7-д түүвэр судалгаанд оролцсон ЖДҮ эрхлэгчдийг үйл ажиллагаа эрхэлж буй хугацаагаар нь бүлэг болгон харуулж байна.

Зураг 2.7 | Бизнесийн насжилт

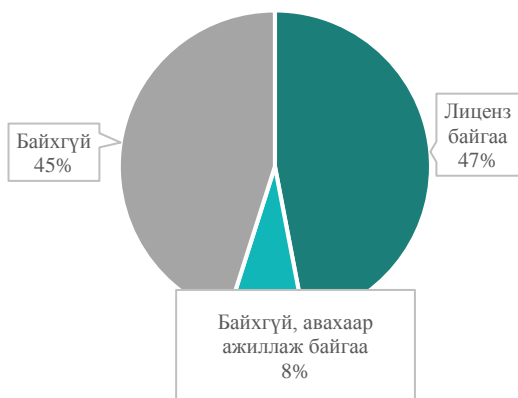


Эх сурвалж: ЖДҮ-ийн түүвэр судалгаа -2018

Судалгаанд хамрагдсан ЖДҮ эрхлэгчдийн 44% нь 1 жил хүртэлх, 30% нь 1-5 жил, 14% нь 6-10 жил, 10% нь 11-ээс дээш жил үйл ажиллагаа эрхэлж байна. Энэ жилийн түүвэр судалгаанд харьцангуй шинээр бизнес эрхэлж байгаа ЖДҮ эрхлэгчид хамрагдлаа.

Үйл ажиллагаа эрхлэх лиценз

Зураг 2.8 | Үйл ажиллагаа эрхлэх лиценз



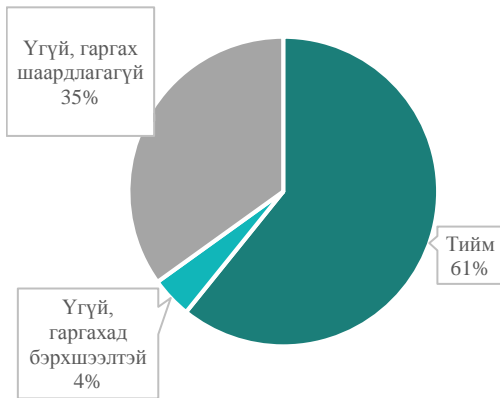
Эх сурвалж: ЖДҮ-ийн түүвэр судалгаа -2018

Судалгаанд оролцсон ЖДҮ эрхлэгчдийн 47% нь үйл ажиллагаа явуулах лицензтэй байгаа бол 45% нь лиценз байхгүй, үлдсэн 8% нь бизнес эрхлэх лиценз авахаар ажиллаж байна /Зураг 2.8/.

ААН-ийн санхүүгийн тайлан

Зураг 2.9-т ААН-ийн санхүүгийн тайлан гаргадаг эсэхийг харууллаа.

Зураг 2.9 | ААН-ийн санхүүгийн тайлан

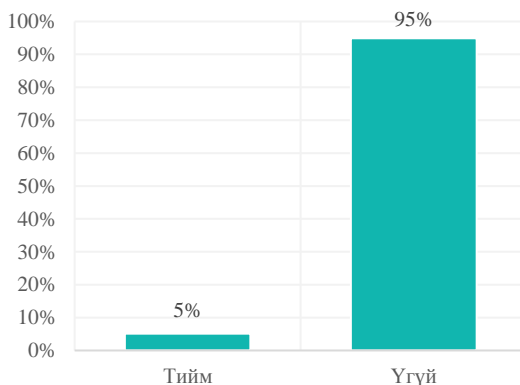


Эх сурвалж: ЖДҮ-ийн түүвэр судалгаа -2018

Судалгааны үр дүнгээс харахад түүвэр судалгаанд хамрагдсан ААН-үүдийн 61% нь санхүүгийн тайлан гаргадаг бол үлдсэн 39% нь тайлан гаргадаггүй байна. Санхүүгийн тайлан гаргадаггүй ААН-үүдийн 35% нь тайлан гаргах шаардлагагүй байдаг бол 4% нь тайлан гаргахад бэрхшээлтэй байдаг гэж хариулжээ.

Бүтээгдэхүүн, үйлчилгээний экспорт

Зураг 2.10 | Бүтээгдэхүүн, үйлчилгээний экспорт



Эх сурвалж: ЖДҮ-ийн түүвэр судалгаа -2018

Зураг 2.10-т судалгаанд хамрагдсан ЖДҮ эрхлэгчдийг бүтээгдэхүүн, үйлчилгээгээ экспортолдог эсэхээр нь ангилан харуулж байна. Түүвэр судалгаанд оролцсон ЖДҮ эрхлэгчдийн 95% нь зөвхөн дотоодын зах зээлд бүтээгдэхүүн, үйлчилгээгээ худалдаалдаг буюу экспорт хийдэггүй гэж хариулжээ. Харин үлдсэн 5% нь гадаад зах зээлд бүтээгдэхүүн, үйлчилгээгээ экспортолдог байна.

2.2. ДЭМЖЛЭГ

Энэхүү бүлэгт ЖДҮ эрхлэгчдэд дэмжлэг үзүүлдэг байгууллагууд болон үзүүлж буй дэмжлэгүүд, цаашид авах арга хэмжээнүүдийн талаар танилцуулж байна.

Одоогийн нөхцөл байдал

Зураг 2.11-т ЖДҮ эрхлэгчдийг үйл ажиллагаа явуулахад дэмжлэг үзүүлдэг байгууллагуудыг харуулж байна. Судалгаанд хамрагдсан ЖДҮ эрхлэгчдийн дийлэнх (29%) нь арилжааны банкууд ЖДҮ эрхлэгчдийг хамгийн ихээр дэмждэг гэж хариуллаа. Энэ нь өмнөх жилийн судалгаануудад мөн ажиглагдсан. Түүний дараагаар орон нутгийн засаг захиргаа, бусад санхүүгийн байгууллагууд, худалдаа, аж үйлдвэрийн танхим, засгийн газар зэрэг бусад байгууллагууд орлоо. Харин зөвлөгөө өгөх байгууллага, төвүүд болон олон улсын байгууллагуудын ЖДҮ эрхлэгчдэд үзүүлж буй дэмжлэг хамгийн бага гэсэн үр дүнтэй гарлаа /Зураг 2.11/.

Зураг 2.11 | ЖДҮ эрхлэгчдийг дэмжиж буй байгууллагууд



Эх сурвалж: ЖДҮ-ийн түүвэр судалгаа -2018

Зураг 2.11-т ЖДҮ эрхлэгчдэд хамгийн ихээр ирдэг дэмжлэгүүдийг харуулж байна. Судалгааны дүнгээр манай улсад ЖДҮ эрхлэгчдэд голчлон санхүүжилт олгох, сургалт, зөвлөгөө явуулах, үзэсгэлэн худалдаа зохион байгуулах, дэд бүтцийг сайжруулах замаар дэмжлэг үзүүлдэг байна. Энэ нь өмнө жилийн түүвэр судалгааны үр дүнтэй төстэй байгаа буюу дэмжлэгийн хэлбэр төдийлөн өөрчлөгдөөгүй байна. Харин ЖДҮ эрхлэгчдийн өрсөлдөх чадварыг нэмэгдүүлэх, технологийн дэвшлийг нэвтрүүлэх болон татварын бодлогоор дэмжих зэрэг дэмжлэгүүдийг хамгийн бага үзүүлж байна гэж судалгаанд хамрагдсан ЖДҮ эрхлэгчид үзжээ /Зураг 2.12/.

Зураг 2. 12 | ЖДҮ эрхлэгчдэд үзүүлж буй дэмжлэгүүд

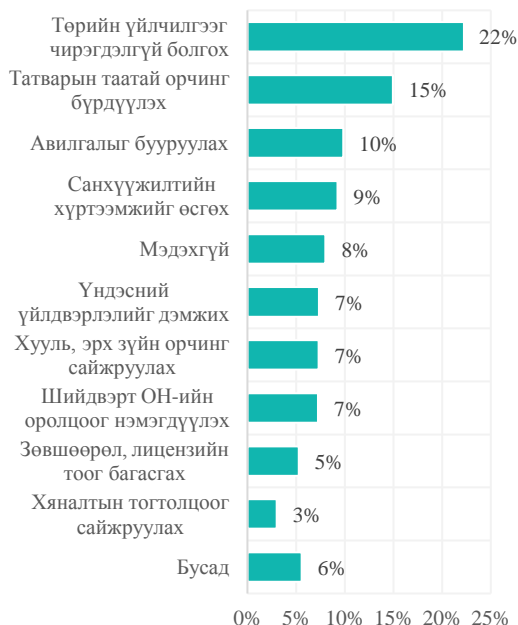


Эх сурвалж: ЖДҮ-ийн түүвэр судалгаа -2018

Цаашид авах арга хэмжээ

Зураг 2.13-т ЖДҮ эрхлэгчдийн зүгээс цаашид тэдний үйл ажиллагааг дэмжихийн тулд төрийн болон төрийн бус байгууллагуудаас хэрэгжүүлэх хэрэгтэй гэж үзсэн арга хэмжээнүүдийг харууллаа. Санал асуулгын дүнгээр судалгаанд хамрагдсан ЖДҮ эрхлэгчдийн 22% нь цаашид нэн тэргүүнд төрийн үйлчилгээг чирэгдэлгүй болгох, 15% нь татварын таатай орчинг бүрдүүлэх, 10% нь авилгыг бууруулах, 9% нь хөнгөлөлттэй санхүүжилтийн хүртээмжийг нэмэгдүүлэх шаардлагатай гэж хариулсан байна.

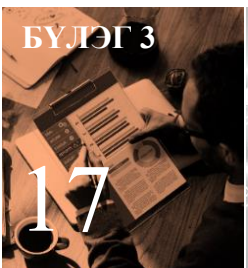
Зураг 2. 13 | Цаашид авах арга хэмжээ



Эх сурвалж: ЖДҮ-ийн түүвэр судалгаа -2018

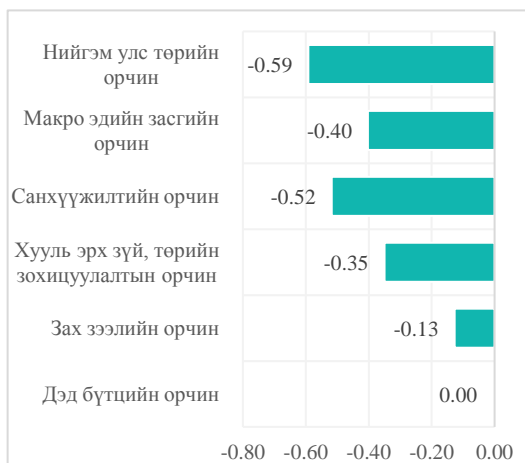
Харин хяналтын тогтолцоог сайжруулах, зөвшөөрөл, лицензийн тоог багасгах, бизнестэй холбоотой шийдвэрт олон нийтийн оролцоог нэмэгдүүлэх зэрэг бусад арга хэмжээнүүдийг цаашид хийх шаардлагатай гэж үзсэн ЖДҮ эрхлэгчдийн тоо нийт түүврийн 15% байна /Зураг 2.13/.

БҮЛЭГ 3



БИЗНЕСИЙН ОРЧИН

ЖДҮ эрхлэгчдийн бизнесийн орчин



Бизнесийн орчны ерөнхий индекс:

ЖДҮ эрхлэгчдэд бизнесийн орчны зүгээс нийгэм улс төрийн байдал, макро эдийн засгийн нөлөө, санхүүжилтийн орчин болон хууль, эрх зүйн зохицуулалт гол хүндрэл учруулж байна. Харин дэд бүтцийн хөгжил болон зах зээлийн орчинг боломжийн гэж ЖДҮ эрхлэгчид дүгнэж байна.

ЖДҮ эрхлэгчдийн бизнесийн орчин /үзүүлэлтээр/



3. БИЗНЕСИЙН ОРЧИН

3.1. ЕРӨНХИЙ ИНДЕКС

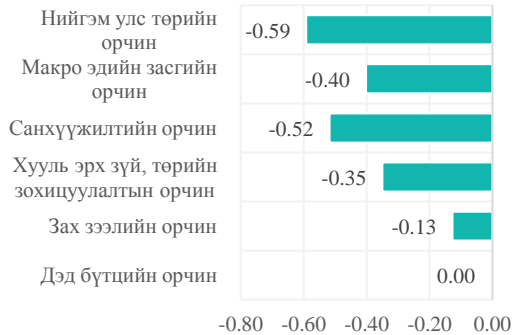
ЖДҮ эрхлэгчдийн бизнесийн үйл ажиллагаанд нөлөөлөгч хүчин зүйлсийг дараах үндсэн 6 бүлэгт (орчин) хуваан авч үзлээ:

- Макро эдийн засгийн нөлөө
- Нийгэм, улс төрийн байдал
- Хууль эрх зүй, төрийн зохицуулалт
- Зах зээлийн орчин
- Дэд бүтцийн хөгжил
- Санхүүжилтийн орчин

Эдгээр 6 бүлэг нь нийт 33 хүчин зүйлс⁴-ээс бүрдэх бөгөөд бүлэг тус бүр нь холбогдох хүчин зүйлсийг агуулсан болно.

Зураг 3.1 | ЖДҮ эрхлэгчдийн бизнесийн орчин

/-2=маш муу, -1=муу, 0=боломжийн, 1=сайн, 2=маш сайн/



Эх сурвалж: ЖДҮ-ийн түүвэр судалгаа -2018

Санал асуулгын дүнг нэгтгэж, бизнесийн орчны ерөнхий индексийг тооцоход нийгэм улс төрийн орчин **(-0.59)**, макро эдийн засгийн орчин **(-0.40)**, санхүүжилтийн орчин **(-0.52)**, хууль эрх зүй, төрийн зохицуулалтын орчин **(-0.35)**,

зах зээлийн орчин **(-0.13)**, дэд бүтцийн орчин **(0.00)** гэсэн үнэлгээтэй гарлаа /Зураг 3.1/. Үнэлгээнээс харахад манай улсын ЖДҮ эрхлэгчдэд нийгэм улс төрийн байдал, макро эдийн засгийн нөлөө, санхүүжилтийн орчин болон хууль, эрх зүйн зохицуулалт гол хүндрэл учруулж байна.

Зураг 3.2 | ЖДҮ эрхлэгчдийн бизнесийн орчин /зүүлэлтээр/

/-2=маш муу, -1=муу, 0=боломжийн, 1=сайн, 2=маш сайн/



Эх сурвалж: ЖДҮ-ийн түүвэр судалгаа -2018

Харин дэд бүтцийн хөгжил, зах зээлийн орчин боломжийн буюу бусад орчны индекстэй харьцуулахад бага хүндрэл учруулж байна.

⁴ 33 хүчин зүйлсийн хувьд маш муу, муу, боломжийн, сайн, маш сайн гэсэн чанарын хариултыг тоон утга руу /-2 оос +2/ индексжүүлэн тооцлоо.

Бизнесийн орчинд нөлөөлөх хүчин зүйлсийг үзүүлэлт тус бүрээр нь үнэлж жагсаахад ЖДҮ эрхлэгчид зээлийн нөхцөл (хүү, хугацаа, шимтгэл), ажилгүйдэл, улс төрийн байдал, хээл хахууль, валютын ханш болон инфляци бусад үзүүлэлттэй харьцуулахад хамгийн их хүндрэлтэй байна гэж үзжээ. Харин технологийн дэвшил болон дэд бүтцийн асуудлууд хүндрэл багатай гэж хариулсан байна /Зураг 3.2/.

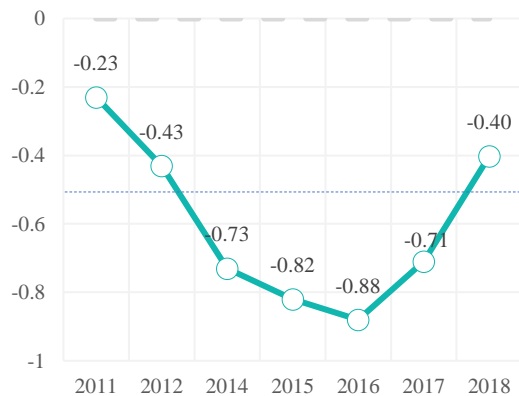
3.2. МАКРО ЭДИЙН ЗАСГИЙН НӨЛӨӨ

Нэгдсэн дүн

ЖДҮ-ийн бизнес эрхлэхэд бэрхшээл болж буй макро эдийн засгийн орчны хүчин зүйлсийг эдийн засгийн өсөлт, инфляци, валютын ханш, гадаадын шууд хөрөнгө оруулалт, гадаад өр гэсэн таван үзүүлэлтээр тооцож бүлгийн индексийг гаргав.

Зураг 3.3 | Макро эдийн засгийн нөлөө

/-2=маш муу, -1=муу, 0=боломжийн, 1=сайн, 2=маш сайн/



Эх сурвалж: ЖДҮ-ийн түүвэр судалгаа -2018

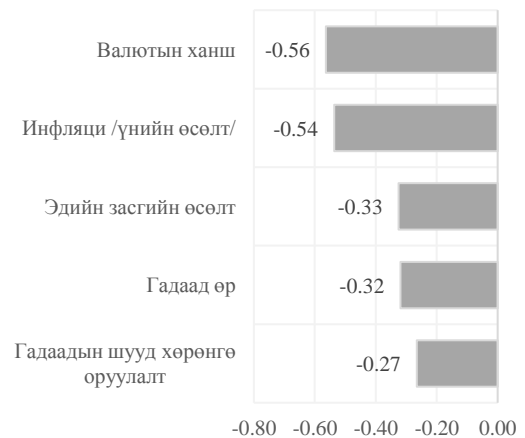
Энэ удаагийн санал асуулгын үр дүнгээр макро эдийн засгийн орчны бүлгийн индекс (-0.40) буюу харьцангуй боломжийн гэж дүгнэгдсэн нь өмнөх

онуудын судалгааны үр дүнгээс сайжирсан үзүүлэлттэй байна. /Зураг 3.3/.

ЖДҮ эрхлэгчдэд макро эдийн засгийн орчны зүгээс валютын ханш, инфляци хамгийн их хүндрэл учруулдаг харин гадаад өр болон гадаадын шууд хөрөнгө оруулалт бусад үзүүлэлттэй харьцуулахад бага зэрэг хүндрэл учруулж байна гэж хариулжээ /Зураг 3.4/.

Зураг 3.4 | Макро эдийн засгийн нөлөө /үзүүлэлтээр/

/-2=маш муу, -1=муу, 0=боломжийн, 1=сайн, 2=маш сайн/



Эх сурвалж: ЖДҮ-ийн түүвэр судалгаа -2018

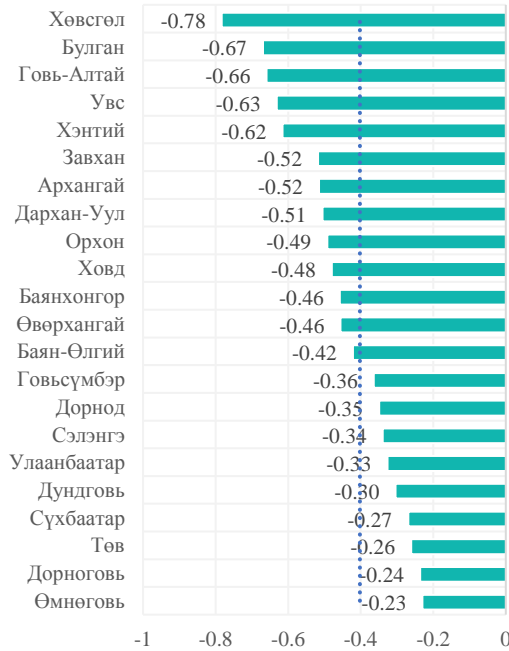
Аймаг, нийслэлээр

Макро эдийн засгийн орчны бүлгийн индексийг аймаг болон нийслэл хотын хэмжээнд авч үзвэл Хөвсгөл, Булган, Говь-Алтай, Увс болон Хэнтий аймгийн ЖДҮ эрхлэгчид хамгийн муу үнэлгээг өгчээ /Зураг 3.5/.

Харин Сүхбаатар, Төв, Дорноговь, Өмнөговь аймгуудын ЖДҮ эрхлэгчид макро эдийн засгийн орчинг бусад аймгуудтай харьцуулахад харьцангуй бага хүндрэл учруулж байна гэж үзжээ.

Зураг 3.5 | Макро эдийн засгийн нөлөө /аймгуудаар/

/-2=маш муу, -1=муу, 0=боломжийн, 1=сайн, 2=маш сайн/



Эх сурвалж: ЖДҮ-ийн түүвэр судалгаа -2018

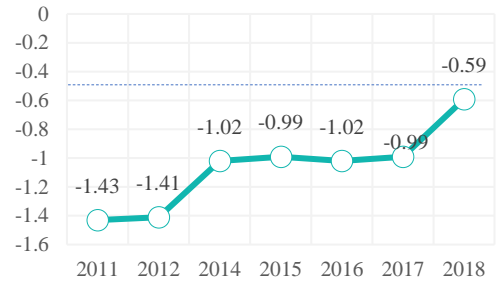
3.3 НИЙГЭМ, УЛС ТӨРИЙН БАЙДАЛ

Нэгдсэн дүн

ЖДҮ-ийн бизнес эрхлэхэд саад учруулж болзошгүй нийгмийн орчны хүчин зүйлсийг ядуурал, ажилгүйдэл, хээл хахууль, гэмт хэрэг, улс төрийн байдал гэсэн таван үзүүлэлтээр тооцож бүлгийн индексийг гаргав. Түүвэр судалгааны үр дүнгээр нийгмийн орчны бүлгийн индекс (-0.59) буюу муу гэж дүгнэгдсэн хэдий ч өмнөх 7 жилийн судалгаануудын дүнтэй харьцуулахад сайжирсан үзүүлэлттэй байна /Зураг 3.6/.

Зураг 3.6 | Нийгмийн орчин

/-2=маш муу, -1=муу, 0=боломжийн, 1=сайн, 2=маш сайн/

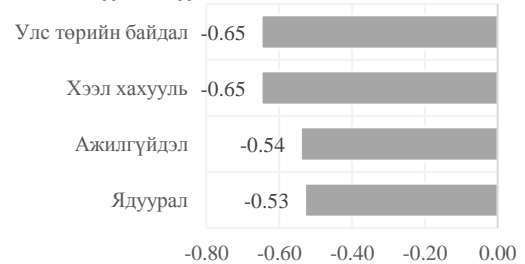


Эх сурвалж: ЖДҮ-ийн түүвэр судалгаа -2018

Энэ удаагийн санал асуулгын дүнгээс харахад ЖДҮ эрхлэгчдэд нийгмийн орчны зүгээс улс төрийн байдал болон хээл хахууль⁵ хамгийн их хүндрэл учруулдаг гэж хариулсан байна.

Зураг 3.7 | Нийгмийн орчин /үзүүлэлтээр/

/-2=маш муу, -1=муу, 0=боломжийн, 1=сайн, 2=маш сайн/



Эх сурвалж: ЖДҮ-ийн түүвэр судалгаа -2018

Түүнчлэн ядуурал болон ажилгүйдлийн түвшин бизнес эрхлэхэд бэрхшээл болж, хэрэглэгчийн худалдан авалтад улмаар ЖДҮ эрхлэгчдийн борлуулалтад сөргөөр нөлөөлж болох талтай /Зураг 3.7/.

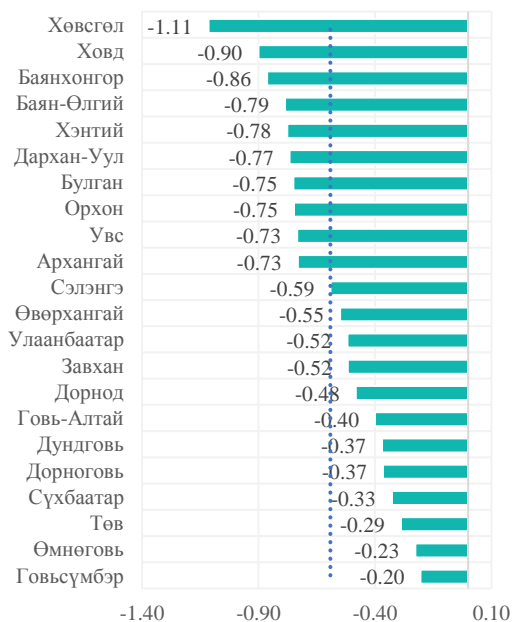
Аймаг, нийслэлээр

Нийгмийн орчны бүлгийн индексийг аймаг болон нийслэл хотын хэмжээнд авч үзвэл Хөвсгөл, Ховд, Баянхонгор аймгийн ЖДҮ эрхлэгчид нийгмийн орчинд хамгийн муу үнэлгээг өгчээ.

⁵ Олон улсын “Transparency international” байгууллагын 2017 онд явуулсан судалгаагаар Монгол улс авилгын индексээр 180 улсаас 103 дугаар байранд оржээ.

Зураг 3.8 | Нийгмийн орчин /аймгуудаар/

/-2=маш муу, -1=муу, 0=боломжийн, 1=сайн, 2=маш сайн/



Эх сурвалж: ЖДҮ-ийн түүвэр судалгаа -2018

Харин Төв, Өмнөговь болон Говьсүмбэр аймгуудын ЖДҮ эрхлэгчид нийгмийн орчинг бусад аймгуудтай харьцуулахад харьцангуй бага хүндрэл учруулж байна гэж хариулжээ /Зураг 3.8/.

3.4. ХУУЛЬ ЭРХ ЗҮЙН ОРЧИН

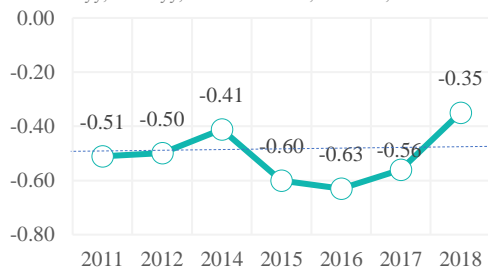
Хууль эрх зүй, төрийн зохицуулалтын орчны хүрээнд ЖДҮ эрхлэгчдийг дэмжиж буй тодорхой ажлууд хийгдэж байгаа ч үр дүн, хэрэгжилт нь хангалттай бус гэж санал асуулгад оролцогсод үзсэн байна.

Нэгдсэн дүн

Энэ удаагийн түүвэр судалгааны үр дүнгээр хууль эрх зүй, төрийн зохицуулалтын орчны бүлгийн индекс (-0.35) буюу харьцангуй боломжийн гэж дүгнэгдсэн бөгөөд өнгөрсөн жилийн үзүүлэлтээс мэдэгдэхүйц сайжирсан байна /Зураг 3.9/.

Зураг 3.9 | Хууль эрх зүйн орчин

/-2=маш муу, -1=муу, 0=боломжийн, 1=сайн, 2=маш сайн/



Эх сурвалж: ЖДҮ-ийн түүвэр судалгаа -2018

Хууль эрх зүй, төрийн зохицуулалтын орчныг дотор нь задлан авч үзвэл төрийн байгууллагын үйлчилгээ хүнд сурталтай, татварын тогтолцоо болон гадаад худалдаа хийх нөхцөл муу байгаа нь ЖДҮ эрхлэхэд хүндрэл учруулж байна гэж үзжээ /Зураг 3.10/.

Зураг 3.10 | Хууль эрх зүйн орчин /үзүүлэлтээр/

/-2=маш муу, -1=муу, 0=боломжийн, 1=сайн, 2=маш сайн/



Эх сурвалж: ЖДҮ-ийн түүвэр судалгаа -2018

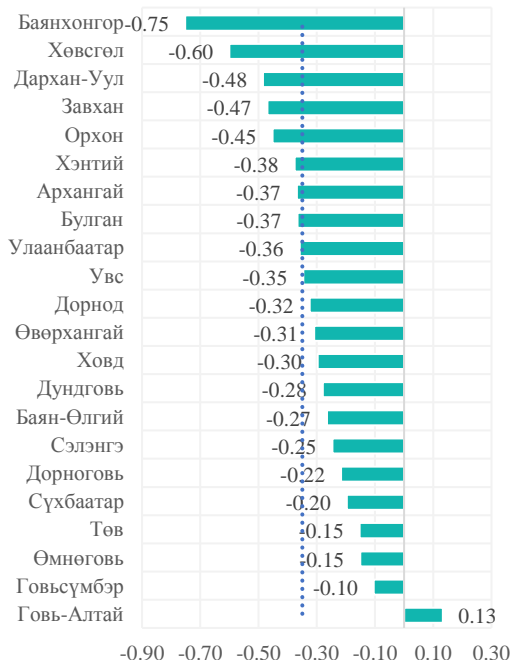
Аймаг, нийслэлээр

Хууль эрх зүй, төрийн зохицуулалтын орчны бүлгийн индексийг аймаг болон нийслэл хотын хэмжээнд авч үзвэл Баянхонгор аймаг хамгийн муу үнэлгээтэй гарсан. Түүний дараагаар Хөвсгөл, Дархан-Уул, Завхан, Орхон аймгийн санал асуулгад хамрагдсан ЖДҮ эрхлэгчид улсын дундажтай харьцуулахад ЖДҮ-ийн хөгжлийг

дэмжих эрх зүйн орчин муу бүрдсэн гэж үзжээ. Харин Төв, Өмнөговь, Говьсүмбэр, Говь-Алтай аймгуудад бусад аймгуудтай харьцуулахад хууль эрх зүйн тогтолцоо, төрийн үйлчилгээ нь боломжийн байгаа гэсэн үнэлгээг өгсөн байна /Зураг 3.11/.

Зураг 3.11 | Хууль эрх зүйн орчин /аймгуудаар/

/-2=маш муу, -1=муу, 0=боломжийн, 1=сайн, 2=маш сайн/



Эх сурвалж: ЖДҮ-ийн түүвэр судалгаа -2018

3.5. ЗАХ ЗЭЭЛИЙН ОРЧИН

Нэгдсэн дүн

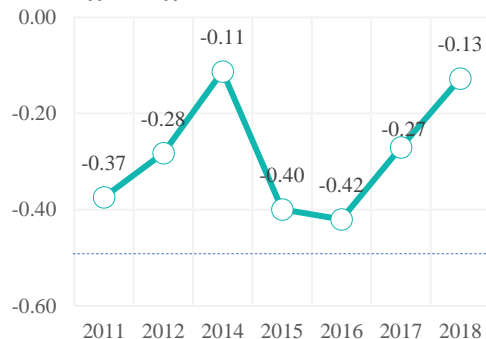
Энэ удаагийн түүвэр судалгааны үр дүнгээр зах зээлийн орчны бүлгийн индекс (-0.13) буюу боломжийн гэж дүгнэсэн нь өмнөх судалгаануудын дүнгээс сайжирсан үзүүлэлттэй байна /Зураг 3.12/.

Судалгаагаар зах зээлийн орчныг илэрхийлэх хүчин зүйлсээс хэрэглэгчдийн худалдан авах чадвар

(-0.36) хамгийн муу үнэлгээтэй гарлаа.

Зураг 3.12 | Зах зээлийн орчин

/-2=маш муу, -1=муу, 0=боломжийн, 1=сайн, 2=маш сайн/

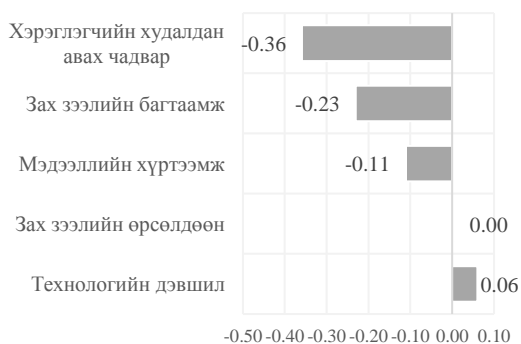


Эх сурвалж: ЖДҮ-ийн түүвэр судалгаа -2018

ЖДҮ эрхлэгчид хэрэглэгчдийн худалдан авах чадвар буурч байгаа нь бизнесийн үйл ажиллагаанд сөрөг нөлөө үзүүлж байна гэжээ /Зураг 3.13/.

Зураг 3.13 | Зах зээлийн орчин /үзүүлэлтээр/

/-2=маш муу, -1=муу, 0=боломжийн, 1=сайн, 2=маш сайн/



Эх сурвалж: ЖДҮ-ийн түүвэр судалгаа -2018

Харин технологийн дэвшил, зах зээлийн өрсөлдөөн зэрэг нь боломжийн байна гэж үзсэн нь судалгааны үр дүнгээс харагдлаа.

Аймаг, нийслэлээр

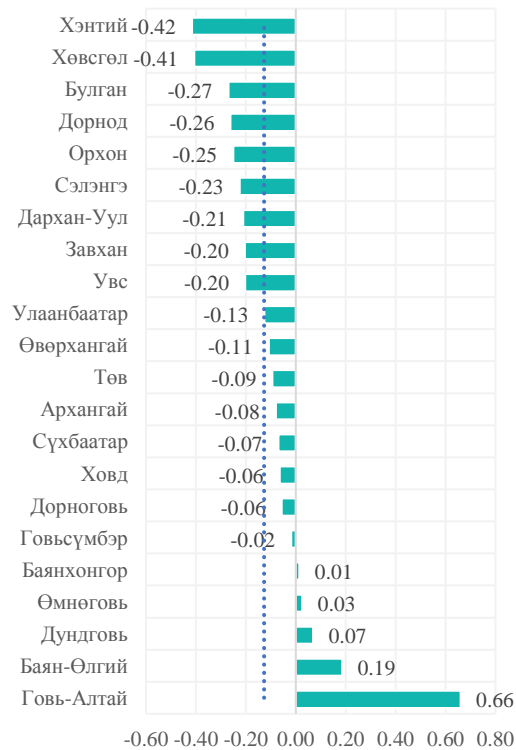
Зах зээлийн орчны бүлгийн индексийг аймаг болон нийслэл хотын хэмжээнд авч үзвэл Хэнтий болон Хөвсгөл аймгуудад бизнес эрхлэх зах зээлийн орчин хамгийн

муу үнэлгээтэй гарлаа /Зураг 3.14/.

Зураг 3.14 | Зах зээлийн орчин

/аймгуудаар/

/-2=маш муу, -1=муу, 0=боломжийн, 1=сайн, 2=маш сайн/



Эх сурвалж: ЖДҮ-ийн түүвэр судалгаа -2018

Харин Баянхонгор, Өмнөговь, Дундговь Баян-Өлгий аймгийн бизнес эрхлэгчид бусад аймгуудтай харьцуулахад зах зээлийн орчин боломжийн гэж дүгнэсэн бол Говь-Алтай аймаг сайн үнэлгээг өгчээ.

3.6. САНХҮҮЖИЛТИЙН ОРЧИН

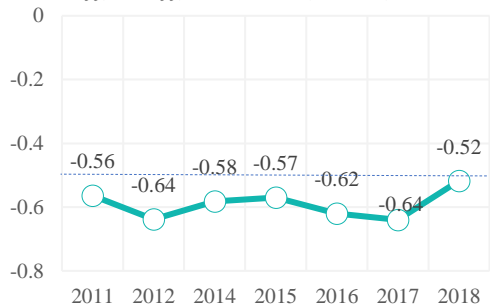
Нэгдсэн дүн

Энэ удаагийн түүвэр судалгааны үр дүнгээр санхүүжилтийн орчны индекс (-0.52) гарсан нь ЖДҮ эрхлэгчдийн хувьд санхүүжилтийн орчин төдийлөн сайнгүй байгаа боловч өмнөх судалгааны дүнгээс бага үэрэг сайжирсан үзүүлэлттэй байна

/Зураг 3.15/.

Зураг 3.15 | Санхүүжилтийн орчин

/-2=маш муу, -1=муу, 0=боломжийн, 1=сайн, 2=маш сайн/



Эх сурвалж: ЖДҮ-ийн түүвэр судалгаа -2018

Санхүүжилтийн орчны индексийг үзүүлэлтүүдээр нь авч үзвэл зээлийн хугацаа болон хүү ЖДҮ эрхлэгчдэд харьцангуй их хүндрэл үзүүлж байна /Зураг 3.16/.

Зураг 3.16 | Санхүүжилтийн орчин

/үзүүлэлтээр/

/-2=маш муу, -1=муу, 0=боломжийн, 1=сайн, 2=маш сайн/



Эх сурвалж: ЖДҮ-ийн түүвэр судалгаа -2018

Түүний дараагаар зээлийн шимтгэл хураамж, зээлийн барьцаа хөрөнгө, зээлийн батлан даалт болон зээлийн хэмжээ зэрэг үзүүлэлтүүд орж байна.

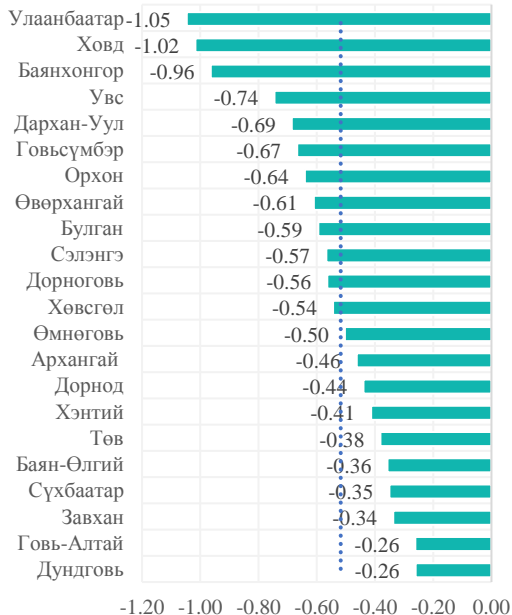
Аймаг, нийслэлээр

Санхүүжилтийн орчны индексийг аймаг, нийслэл хотын хэмжээнд авч үзвэл Улаанбаатар, Ховд, Баянхонгор зэрэг аймгуудаас санал асуулгад хамрагдсан ЖДҮ эрхлэгчид санхүүжилтийн орчинд

хамгийн муу үнэлгээ өгчээ.

Зураг 3. 17 | Санхүүжилтийн орчин /аймгуудаар/

/-2=маш муу, -1=муу, 0=боломжийн, 1=сайн, 2=маш сайн/



Эх сурвалж: ЖДҮ-ийн түүвэр судалгаа -2018

Харин Говь-Алтай болон Дундговь аймгууд санхүүжилтийн орчинг харьцангуй боломжийн гэж дүгнэсэн байна /Зураг 3.17/.

3.7. ДЭД БҮТЦИЙН ХӨГЖИЛ

Дэд бүтцийн хөгжил нь аливаа улсын бизнес эрхлэхэд нөлөөлөх суурь хүчин зүйлсийн нэг юм. Энэхүү түүвэр судалгаагаар ЖДҮ-ийн хөгжилд дэд бүтцийн байдал хэрхэн нөлөөлж байгааг зам, дулаан шугам сүлжээ, тээвэрлэлт, усан хангамж, цахилгаан түгээлт болон мэдээлэл холбоо зэрэг хүчин зүйлсээр тодорхойлон авч үзлээ.

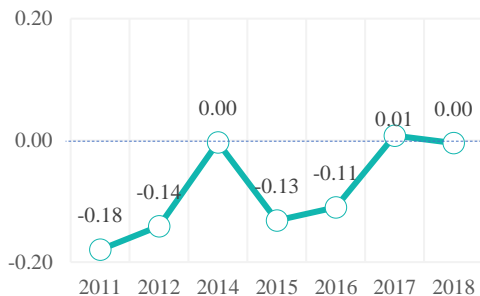
Нэгдсэн дүн

Түүвэр судалгааны үр дүнгээр ЖДҮ эрхлэгчид дэд бүтцийн байдлыг бусад

орчны бүлгийн индексүүдтэй харьцуулахад хамгийн бага хүндрэлтэй (0.00) буюу боломжийн гэсэн үнэлгээг өглөө /Зураг 3.18/.

Зураг 3. 18 | Дэд бүтцийн орчин

/-2=маш муу, -1=муу, 0=боломжийн, 1=сайн, 2=маш сайн/

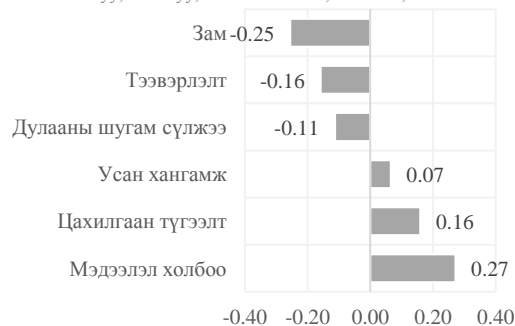


Эх сурвалж: ЖДҮ-ийн түүвэр судалгаа -2018

Дэд бүтцийн орчны бүлгийн индексийг тодорхойлогч үзүүлэлтүүдээр нь задлан авч үзвэл зам, тээвэрлэлт болон дулааны шугам сүлжээ бусад үзүүлэлттэй харьцуулахад бага зэрэг муу гэж дүгнэгдлээ. Харин цахилгаан түгээлт болон мэдээлэл холбооны салбарыг боломжийн сайн гэж дүгнэсэн байна.

Зураг 3. 19 | Дэд бүтцийн орчин /үзүүлэлтээр/

/-2=маш муу, -1=муу, 0=боломжийн, 1=сайн, 2=маш сайн/



Эх сурвалж: ЖДҮ-ийн түүвэр судалгаа -2018

Аймаг, нийслэлээр

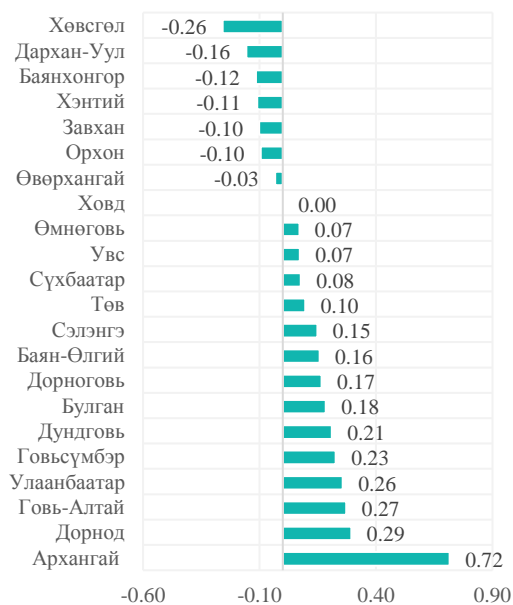
Дэд бүтцийн орчны бүлгийн индексийг аймаг болон нийслэл хотын хэмжээнд авч үзвэл Хөвсгөл, Дархан-Уул, Баянхонгор,

Хэнтий, Завхан, Орхон зэрэг аймгуудын хүндрэлтэй гэж үзэж байна.

Харин Архангай аймгийн ЖДҮ эрхлэгчид дэд бүтцийн орчинг сайн гэж үнэлсэн бол үлдсэн аймгуудын хувьд дэд бүтцийн байдлыг боломжийн гэж үзжээ.

Зураг 3. 20 | Дэд бүтцийн орчин /аймгуудаар/

/-2=маш муу, -1=муу, 0=боломжийн, 1=сайн, 2=маш сайн/



Эх сурвалж: ЖДҮ-ийн түүвэр судалгаа -2018

Бизнесийн орчныг нэгтгэн авч үзвэл ЖДҮ эрхлэгчдийн бизнесийн орчинд, тэр дундаа макро эдийн засгийн орчинд өгөх үнэлгээ мэдэгдэхүйц нэмэгдлээ. Түүнчлэн ЖДҮ-үүд үйл ажиллагаа эрхлэхэд нь, хууль эрх зүйн орчин, зах зээлийн орчин харьцангуй боломжийн таатай нөлөөг үзүүлж байна гэж үзсэн бол нийгэм, улс төрийн байдал хангалттай сайнаар нөлөөлөхгүй байгаа нь судалгааны үр дүнгээс харагдлаа.

БҮЛЭГ 4

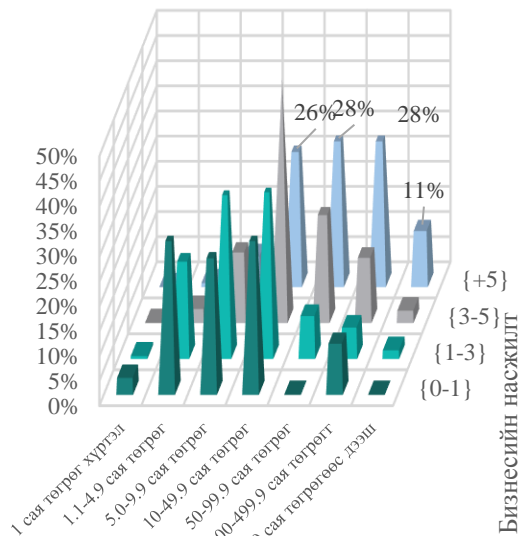


САНХҮҮЖИЛТИЙН БАЙДАЛ

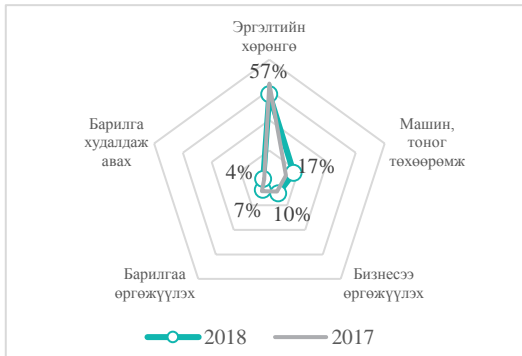
ЖДҮ эрхлэгчдийн санхүүжилтийн эх үүсвэр



Шаардлагатай санхүүжилтийн хэмжээ /бизнесийн насжилтаар/



Санхүүжилтийн зарцуулалт /2017, 2018 он/



Шаардлагатай санхүүжилтийн хэмжээ

4. САНХҮҮЖИЛТИЙН БАЙДАЛ

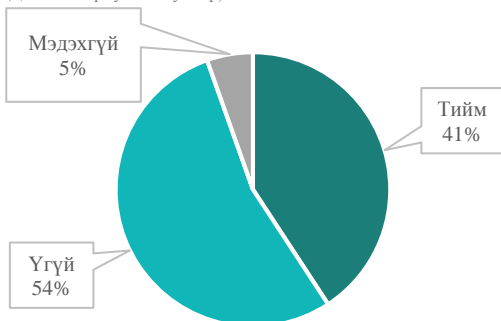
4.1. ӨНГӨРСӨН ХУГАЦААНД САНХҮҮЖИЛТЭНД ХАМРАГДСАН БАЙДАЛ

Санхүүжилт авсан байдал, нэгдсэн дүн

Энэхүү хэсэгт хариулсан нийт 1,864 ЖДҮ эрхлэгчдийн 760 нь буюу 41% нь өнгөрсөн нэг жилийн хугацаанд үйл ажиллагаагаа өргөжүүлэх болон бизнесээ өргөтгөх зорилгоор тодорхой хэмжээний гадаад санхүүжилт авсан бол 54% нь өнгөрсөн нэг жилийн хугацаанд санхүүжилт аваагүй байна. Харин үлдсэн 5% нь мэдэхгүй гэж хариулжээ /Зураг 4.1/.

Зураг 4.1 | ЖДҮ эрхлэгчдийн санхүүжилт авсан байдал

(ЖДҮ-ийн хариулсан хувиар)



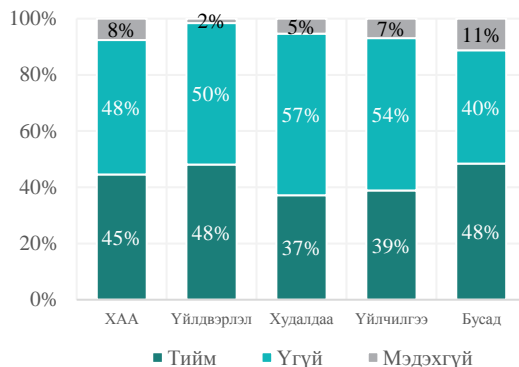
Эх сурвалж: ЖДҮ-ийн түүвэр судалгаа -2018

Санхүүжилт авсан байдал, салбараар

Салбарын ангиллаар авч үзвэл өнгөрсөн нэг жилийн хугацаанд үйлдвэрлэл эрхлэгчдийн 48% нь, ХАА-н салбарт үйл ажиллагаа эрхлэгчдийн 45% нь санхүүжилт авч байсан дүн гарсан нь худалдаа болон үйлчилгээний салбарын бизнес эрхлэгчдийн санхүүжилтэд хамрагдсан хувиас 8-9 нэгж хувиар өндөр байна /Зураг 4.2/.

Зураг 4.2 | Санхүүжилт авсан байдал /салбараар/

(ЖДҮ-ийн хариулсан хувиар)



Эх сурвалж: ЖДҮ-ийн түүвэр судалгаа -2018

Эндээс харахад ХАА болон үйлдвэрлэлийн салбарт үйл ажиллагаа эрхлэгчдэд санхүүжилтийн хэрэгцээ худалдаа, үйлчилгээний салбарын ЖДҮ эрхлэгчтэй харьцуулахад өндөр байдаг байна.

Санхүүжилтийн эх үүсвэр

Өнгөрсөн нэг жилийн хугацаанд санхүүжилтэд хамрагдсан ЖДҮ эрхлэгчдийн дийлэнх нь буюу 76% нь банкны зээл болон 12% нь хөнгөлөлттэй зээл авч санхүүжилтийн эх үүсвэрээ бүрдүүлжээ /Зураг 4.3/.

Зураг 4.3 | Санхүүжилтийн эх үүсвэр

(ЖДҮ-ийн хариулсан хувиар)



Эх сурвалж: ЖДҮ-ийн түүвэр судалгаа -2018

Санхүүжилтийн зарцуулалт

Өнгөрсөн нэг жилийн хугацаанд гадаад санхүүжилтэд хамрагдсан 760 ЖДҮ эрхлэгчид санхүүжилтийнхээ дийлэнх хэсгийг эргэлтийн хөрөнгө (57%) болон машин тоног төхөөрөмж (17%-д зарцуулсан бөгөөд багахан хэсгийг судалгаа, шинжилгээ, зар сурталчилгаа болон ажилчдаа сургахад зарцуулсан байна /Зураг 4.4/.

Зураг 4.4 | Санхүүжилтийн зарцуулалт

(ЖДҮ-ийн хариулсан хувиар)



Эх сурвалж: ЖДҮ-ийн түүвэр судалгаа -2018

Бизнес эрхлэгчдийн санхүүжилтийнхээ эргэлтийн хөрөнгөнд зарцуулах хувь өнгөрсөн жилтэй харьцуулахад буурч, машин, тоног төхөөрөмжид зарцуулах хувь өссөн байна /Зураг 4.5/.

Зураг 4.5 | Санхүүжилтийн зарцуулалт /2017, 2018 он/

(ЖДҮ-ийн хариулсан хувиар)



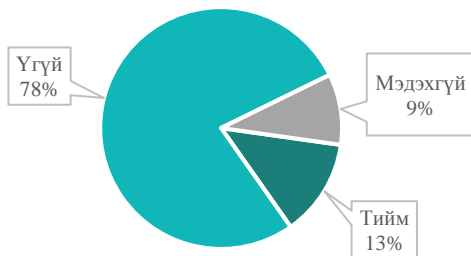
Эх сурвалж: ЖДҮ-ийн түүвэр судалгаа -2018

Зээлийн хугацаа хэтрүүлэг

Судалгаанд хамрагдсан ЖДҮ эрхлэгчдийн 78% нь буюу 1,333 ЖДҮ эрхлэгч сүүлийн нэг жилийн хугацаанд зээлээ хугацаанд нь төлж чадаагүй тохиолдол гаргаж байгаагүй бол 13% нь зээлээ хугацаанаас нь хэтрүүлэн төлж байжээ /Зураг 4.6/.

Зураг 4.6 | Зээлээ хугацаанаас нь хэтрүүлж байсан эсэх

(ЖДҮ-ийн хариулсан хувиар)



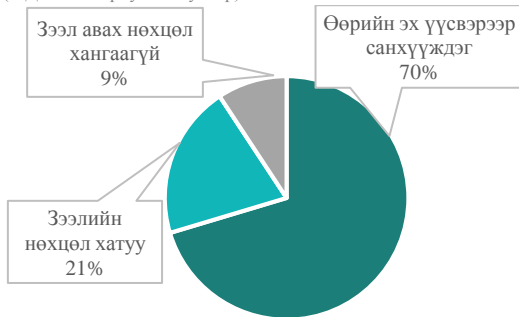
Эх сурвалж: ЖДҮ-ийн түүвэр судалгаа -2018

Санхүүжилт авч чадаагүй шалтгаан, нэгдсэн дүн

Түүвэр судалгаанд оролцсон нийт 1,864 ЖДҮ эрхлэгчдийн 54% нь өнгөрсөн хугацаанд ямар нэгэн гадаад санхүүжилтэд хамрагдаагүй байна.

Зураг 4.7 | Санхүүжилт аваагүй шалтгаан

(ЖДҮ-ийн хариулсан хувиар)



Эх сурвалж: ЖДҮ-ийн түүвэр судалгаа -2018

Ямар шалтгааны улмаас санхүүжилтэд хамрагдаагүй нь тодруулахад

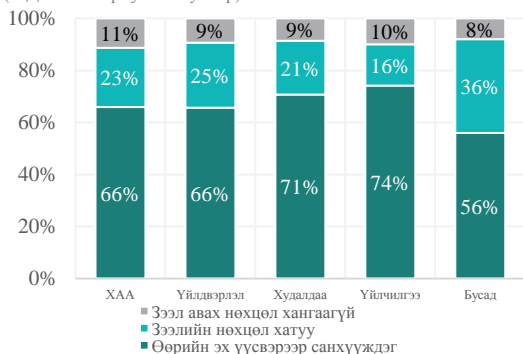
тэдгээрийн 70% нь өөрийн эх үүсвэрээр санхүүждэг тул санхүүжилтэд хамрагдаагүй гэж хариулжээ. Харин 21% нь зээлийн нөхцөл хатуу байсан, үлдсэн 9% нь зээл авах нөхцөлийг хангаагүйн улмаас санхүүжилтэд хамрагдаж чадаагүй байна /Зураг 4.7/.

Санхүүжилт авч чадаагүй шалтгаан, салбараар

Санхүүжилт аваагүй шалтгааныг салбарын хувьд авч үзвэл үйлчилгээ болон худалдаа эрхлэгчдийн хувьд өөрийн эх үүсвэрээр санхүүждэг гэсэн хариулт тус тус 71, 74%-тай байгаа нь ХАА, үйлдвэрлэл болон бусад салбарт үйл ажиллагаа эрхлэгчидтэй харьцуулахад 10 орчим нэгж хувиар өндөр байна. Энэ нь худалдаа, үйлчилгээ эрхлэхэд үйлдвэрлэл эрхлэхээс илүү бага хэмжээний санхүүжилт шаардлагатай байдагтай холбоотой байж болох юм /Зураг 4.8/.

Зураг 4.8 | Санхүүжилт авч чадаагүй шалтгаан /салбараар/

(ЖДҮ-ийн хариулсан хувиар)



Эх сурвалж: ЖДҮ-ийн түүвэр судалгаа -2018

Мөн ХАА, үйлдвэрлэл болон бусад салбарын бизнес эрхлэгчдийн зээлийн үндсэн нөхцөл чанга байгаагаас зээлд хамрагдах боломжгүй гэж хариулсан хувь үйлчилгээ болон худалдааны

салбарынхантай харьцуулахад 10 орчим нэгж хувиар өндөр байна /Зураг 4.8/.

Зээл авах нөхцөл хатуу байсан шалтгаан

Өнгөрсөн хугацаанд зээл авах эрмэлзэлтэй байсан хэдий ч зээлийн нөхцөл чанга байснаас зээл авч чадаагүй 249 ЖДҮ эрхлэгчдээс зээлийн ямар нөхцөл чанга байсныг тодруулан асуухад, дийлэнх нь зээлийн хүү өндөр (43%), зээлийн хугацаа богино (20%) болон барьцаа хөрөнгийн үнэлгээ бодитой бус (20%) гэсэн шалтгааны улмаас гэж хариуллаа /Зураг 4.9/.

Зураг 4.9 | Зээлийн нөхцөл хатуу байсан шалтгаан

(ЖДҮ-ийн хариулсан хувиар)



Эх сурвалж: ЖДҮ-ийн түүвэр судалгаа -2018

Зээлийн нөхцөл хатуу байгаа хамгийн том шалтгаан нь зээлийн хүү гэж жижиг, дунд үйлдвэрлэл эрхлэгчид үзэж байна.

Зээл авах нөхцөлөө хангаагүй шалтгаан

Өнгөрсөн хугацаанд зээл авах хүсэлтээ зээл олгогчдод гаргасан хэдий ч зээлийн шаардлагыг хангаж чадаагүйн улмаас санхүүжилтэд хамрагдаагүй 106 ЖДҮ эрхлэгчид байна.

Зураг 4. 10 | Зээл авах нөхцөлөө хангаагүй шалтгаан

(ЖДҮ-ийн хариулсан хувиар)



Эх сурвалж: ЖДҮ-ийн түүвэр судалгаа -2018

Зээл авах нөхцөлөө хангаагүй нийтлэг шалтгаан нь барьцаа хөрөнгө байхгүй, дутуу (18%), бизнесийн эрсдэл өндөр (16%), зээлийн мэдээллийн санд сөрөг бүртгэлтэй (16%) байгаатай холбоотой байна /Зураг 4.10/.

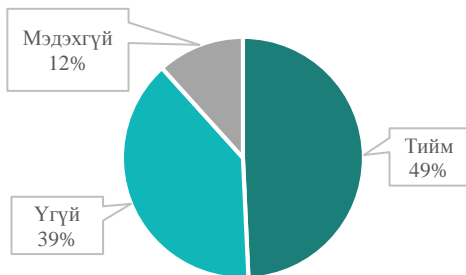
4.2. САНХҮҮЖИЛТИЙН ӨНӨӨГИЙН БАЙДАЛ

Цаашид санхүүжилт авах хэрэгцээ, нэгдсэн дүн

Түүвэр судалгаанд хамрагдсан ААН, иргэдийн 49% буюу 911 ЖДҮ ирэх нэг жилийн хугацаанд үйл ажиллагаа эрхлэхэд нь санхүүжилт зайлшгүй хэрэгцээтэй байна гэж үзсэн байхад 39% нь санхүүжилт авах шаардлагагүй гэж үзжээ /Зураг 4.11/.

Зураг 4. 11 | Санхүүжилт авах хэрэгцээ

(ЖДҮ-ийн хариулсан хувиар)



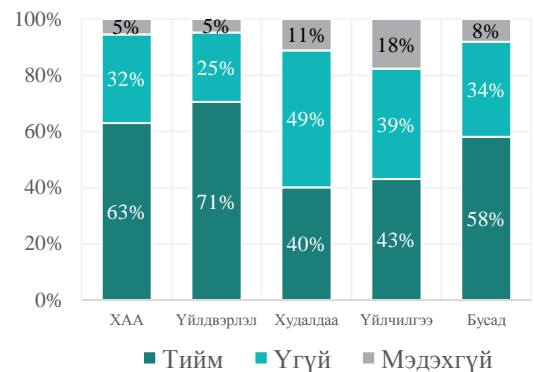
Эх сурвалж: ЖДҮ-ийн түүвэр судалгаа -2018

Цаашид санхүүжилт авах хэрэгцээ, салбараар

ХАА болон үйлдвэрлэлийн салбарт үйл ажиллагаа эрхэлж буй ЖДҮ эрхлэгчдэд цаашид санхүүжилт авах хэрэгцээ худалдаа, үйлчилгээний салбарын бизнес эрхлэгчдийнхээс харьцангуй их байна /Зураг 4.12/.

Зураг 4. 12 | Санхүүжилт авах хэрэгцээ, /салбараар/

(ЖДҮ-ийн хариулсан хувиар)



Эх сурвалж: ЖДҮ-ийн түүвэр судалгаа -2018

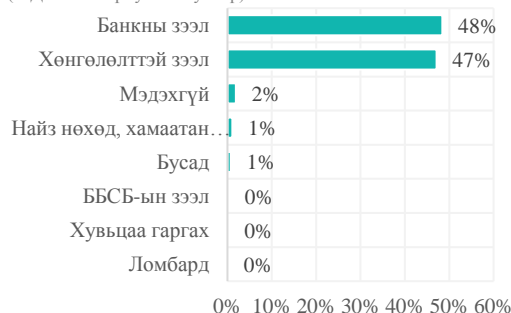
Эндээс харахад ХАА болон үйлдвэрлэлийн салбарт үйл ажиллагаа эрхлэгчдэд санхүүжилтийн хэрэгцээ бусад салбарын ЖДҮ эрхлэгчтэй харьцуулахад өндөр байдаг байна.

Санхүүжилт авах эх үүсвэр

Цаашид санхүүжилт авах зайлшгүй шаардлагатай байгаа гэж үзсэн 911 ЖДҮ эрхлэгчдийн ихэнх нь банкнаас зээл авах (48%) болон хөнгөлөлттэй зээлд хамрагдах (47%) замаар санхүүжих хүсэлтэй байна. Харин борлуулагчаас зээлээр бараа бүтээгдэхүүн авах, гэр бүл найз нөхдөөс зээлэх, зах зээлд хувьцаа гаргах замаар санхүүжих төлөвлөгөөтэй ЖДҮ эрхлэгчид харьцангуй цөөн буюу дунджаар 1% орчим байна /Зураг 4.13/.

Зураг 4. 13 | Санхүүжилтийн эх үүсвэр

(ЖДҮ-ийн хариулсан хувиар)



Эх сурвалж: ЖДҮ-ийн түүвэр судалгаа -2018

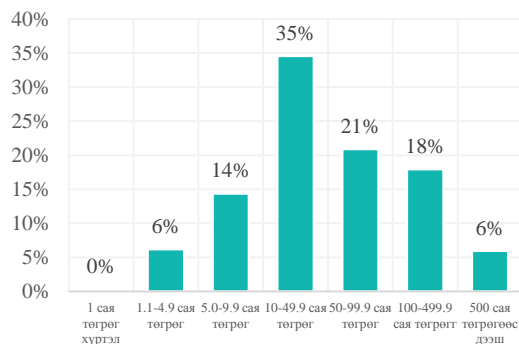
Өнгөрсөн хугацаанд ЖДҮ эрхлэгчдийн 76% нь банкнаас зээл авч, 12% нь хөнгөлөлттэй зээлээр санхүүжилтийн эх үүсвэрээ шийдсэнээс харахад ЖДҮ эрхлэгчид банкны зээлээс илүү хөнгөлөлттэй зээл авахыг хүсдэг ч хамрагдах боломж хязгаарлагдмал байдаг байна.

Шаардлагатай санхүүжилтийн хэмжээ, нэгдсэн дүн

Түүвэр судалгаанд хамрагдсан ЖДҮ эрхлэгчдийн дийлэнх нь буюу 56% нь 10 саяас 100 сая хүртэлх төгрөгийн санхүүжилт бизнесийн үйл ажиллагаа явуулахад нь шаардлагатай байна гэж хариулжээ /Зураг 4.14/.

Зураг 4. 14 | Шаардлагатай санхүүжилтийн хэмжээ

(ЖДҮ-ийн хариулсан хувиар)

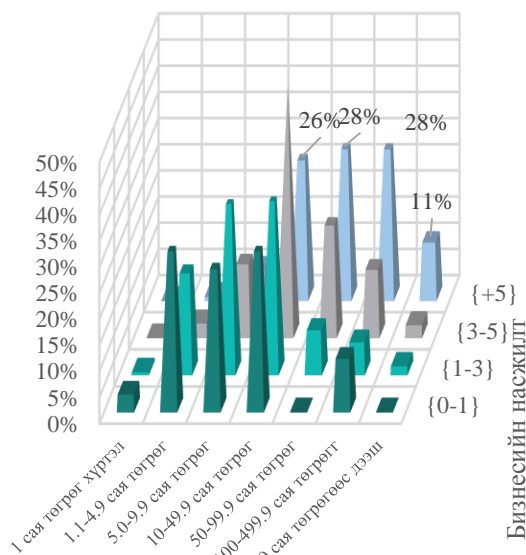


Эх сурвалж: ЖДҮ-ийн түүвэр судалгаа -2018

Шаардлагатай санхүүжилтийн хугацааг үйл ажиллагаа эрхэлж буй хугацаагаар нь авч үзвэл 3 хүртэлх жил үйл ажиллагаа эрхэлж буй ЖДҮ эрхлэгчдэд 50 хүртэлх сая төгрөгийн санхүүжилт шаардлагатай байдаг бол 3-аас дээш жил үйл ажиллагаа эрхэлж буй ЖДҮ эрхлэгчдэд илүү их хэмжээний буюу 10-500 сая төгрөгийн санхүүжилт шаардлагатай байдаг байна /Зураг 4.15/.

Зураг 4. 15 | Шаардлагатай санхүүжилтийн хэмжээ /бизнесийн насжилтаар/

(ЖДҮ-ийн хариулсан хувиар)



Шаардлагатай санхүүжилтийн хэмжээ

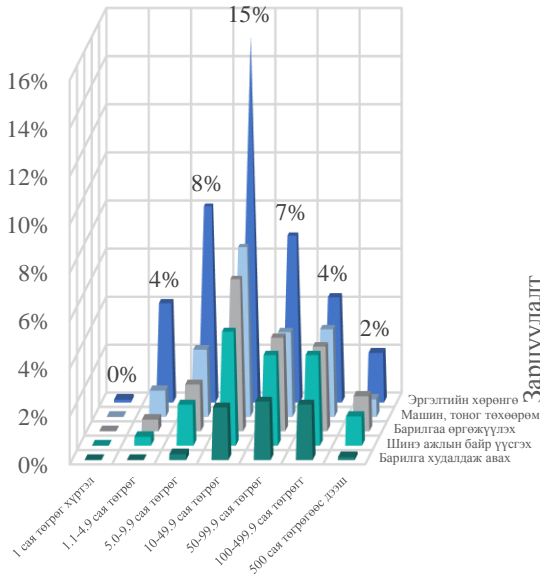
Эх сурвалж: ЖДҮ-ийн түүвэр судалгаа -2018

Шаардлагатай санхүүжилтийн хэмжээ болон авах санхүүжилтийн зарцуулалтыг хамтад нь авч үзвэл, ирэх нэг жилийн хугацаанд санхүүжилт шаардлагатай байгаа ЖДҮ эрхлэгчдийн нэлээдгүй хэсэг (30%) нь 5-аас 100 сая төгрөгийн санхүүжилтийг эргэлтийн хөрөнгөнд зарцуулна гэсэн төлөвлөгөөтэй байгаа бол 7% нь 10-аас 50 сая төгрөгийг машин,

тоног төхөөрөмж худалдан авахад, 6% нь 10-аас 50 сая төгрөгийг барилгаа өргөжүүлэхэд зарцуулах төлөвлөгөөтэй байна /Зураг 4.16/.

Зураг 4. 16 | Шаардлагатай санхүүжилтийн хэмжээ ба санхүүжилтийн зарцуулалт

(ЖДҮ-ийн хариулсан хувиар)



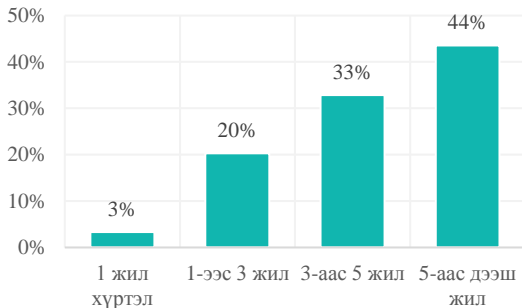
Шаардлагатай санхүүжилт

Эх сурвалж: ЖДҮ-ийн түүвэр судалгаа -2018

Шаардлагатай санхүүжилтийн хугацаа, нэгдсэн дүн

Зураг 4. 17 | Шаардлагатай санхүүжилтийн хугацаа

(ЖДҮ-ийн хариулсан хувиар)



Эх сурвалж: ЖДҮ-ийн түүвэр судалгаа -2018

Ирэх нэг жилийн хугацаанд санхүүжилт шаардлагатай байгаа ЖДҮ эрхлэгчдийн 44% буюу 391 ЖДҮ эрхлэгчдэд урт хугацааны санхүүжилт (5-аас дээш жилийн) шаардлагатай байна /Зураг 4.17/. ЖДҮ эрхлэгчдэд шаардлагатай дундаж санхүүжилтийн хугацаа 4.8 жил байна.

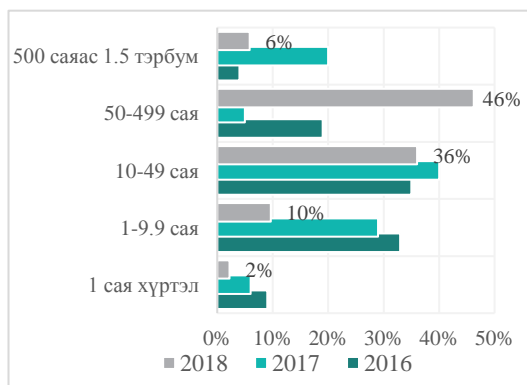
Судалгааны үр дүнгээр ХАА болон үйлдвэрлэлийн салбарт үйл ажиллагаа эрхлэгчдэд санхүүжилтийн хэрэгцээ нь худалдаа, үйлчилгээний салбарт үйл ажиллагаа эрхлэгчтэй харьцуулахад өндөр байна. Мөн зээлийн нөхцөл тэр дундаа зээлийн хүү өндөр, хугацаа богино болон барьцаа хөрөнгийн үнэлгээ бага байгаа нь ЖДҮ эрхлэгчдийг санхүүжилтэд хамрагдахад хамгийн ихээр саад учруулж байна.

БҮЛЭГ 5



БИЗНЕСИЙН ДОТООД ҮЙЛ АЖИЛЛАГАА

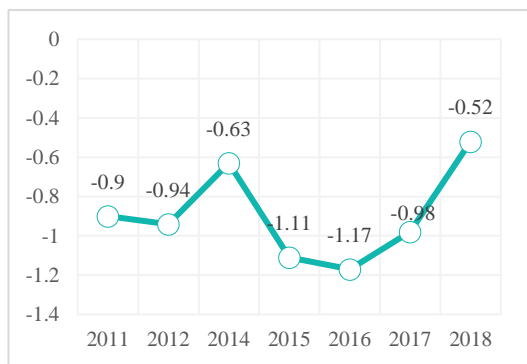
Жилийн борлуулалтын орлого



Дотоод орчин, үзүүлэлтээр



Зардлын байдлын индекс



5. БИЗНЕСИЙН ДОТООД ҮЙЛ АЖИЛЛАГАА

5.1. ДОТООД ҮЙЛ АЖИЛЛАГААНД НӨЛӨӨЛЖ БҮЙ ХҮЧИН ЗҮЙЛС

Нэгдсэн дүн

ЖДҮ эрхлэгчдийн үйл ажиллагаа явуулахад дотоод орчны хувьд нөлөөлөх хүчин зүйлсийг ажиллах хүчний ур чадвар, ажиллах хүчний нийлүүлэлт, байгууллагын өрсөлдөх чадвар, бүтээгдэхүүний борлуулалт, барилгын хүрэлцээ, тоног төхөөрөмжийн чанар, түүхий эдийн олдоц, хүний нөөцийн бодлого болон шинэ бүтээгдэхүүн нэвтрүүлэх боломж зэрэг үзүүлэлтүүдээр төлөөлүүлэн авч судаллаа /Зураг 5.1/.

Зураг 5.1 | Дотоод орчин, үзүүлэлтээр

/-2=маш муу, -1=муу, 0=боломжийн, 1=сайн, 2=маш сайн/



Эх сурвалж: Монголбанк, ССГ

Судалгааны үр дүнгээр ЖДҮ эрхлэгчид дотоод үйл ажиллагааны нөхцөлийг боломжийн (0.26) гэсэн үнэлгээг өглөө. ЖДҮ эрхлэгчдэд дотоод хүчин зүйлсээс

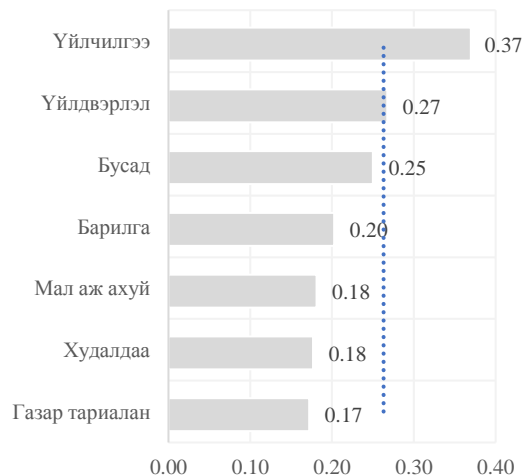
ажиллах хүчний нийлүүлэлт бага зэрэг хүндрэл учруулдаг гэж үзэж байна. Харин байгууллагын өрсөлдөх чадвар, тоног төхөөрөмжийн чанар болон ажиллах хүчний ур чадварыг илүү сайнаар нөлөөлдөг гэсэн үнэлгээг өгсөн байна.

Салбараар

ЖДҮ эрхлэгчдийн дотоод орчны үзүүлэлтийг мөн салбараар ангилан харууллаа /Зураг 5.2/.

Зураг 5.2 | Дотоод орчин, салбараар

/-2=маш муу, -1=муу, 0=боломжийн, 1=сайн, 2=маш сайн/



Эх сурвалж: Монголбанк, ССГ

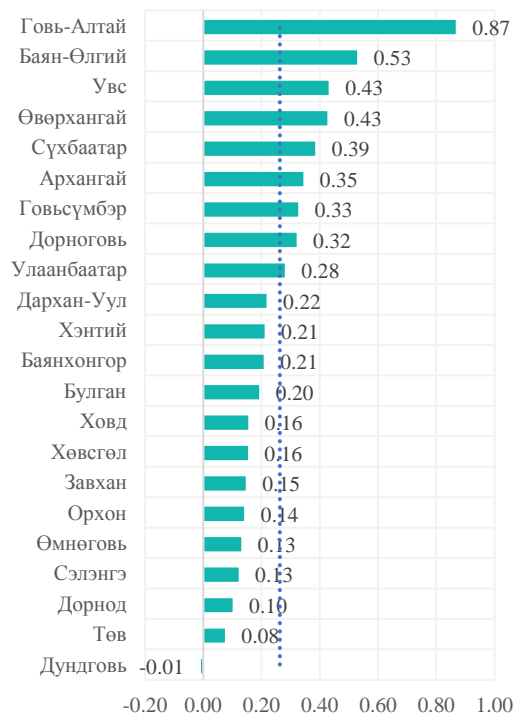
Үйлчилгээ, үйлдвэрлэл болон барилгын салбарт үйл ажиллагаа эрхэлж буй ЖДҮ-үүд дотоод орчныг сайнаар үнэлж байгаа бол худалдаа болон газар тариалангийн салбарт үйл ажиллагаа эрхэлж буй ЖДҮ-үүд харьцангуй боломжийн гэж үнэлжээ.

Аймаг нийслэлээр

Дотоод орчны бүлгийн индексийг аймаг болон нийслэл хотын хэмжээнд авч үзвэл Дундговь, Төв болон Дорнод аймгуудын ЖДҮ эрхлэгчдийн өгсөн үнэлгээ бусад аймгуудтай харьцуулахад хамгийн бага байна /Зураг 5.3/.

Зураг 5.3 | Дотоод орчин, аймгаар

/-2=маш муу, -1=муу, 0=боломжийн, 1=сайн, 2=маш сайн/



Эх сурвалж: Монголбанк, ССГ

Харин Говь-Алтай, Баян-Өлгий болон Увс аймгуудад дотоод үйл ажиллагааны нөхцөлийг харьцангуй сайн гэж үзжээ.

5.2. BORLUULALTYN ORLOGO

Түүвэр судалгаанд хамрагдсан ЖДҮ эрхлэгчдээс тайлан, тэнцэл гаргадаг эсэх талаар асуухад судалгаанд оролцсон нийт ААН-үүдийн 61% нь тийм гэсэн хариултыг өгсөн /Зураг 2.9/.

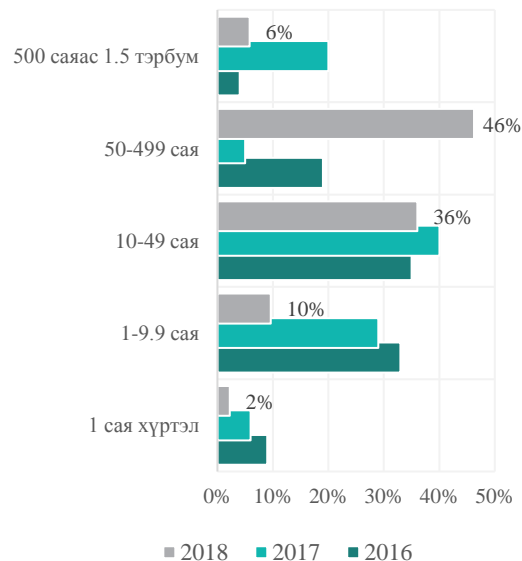
Борлуулалтын орлого, ангиллаар

Судалгаанд хамрагдсан ЖДҮ эрхлэгчдийн жилийн борлуулалтын орлогын ангиллыг харууллаа. ЖДҮ эрхлэгчдийн 48% нь жилд 50 сая хүртэлх төгрөгийн борлуулалтын орлоготой байна. Үүнээс 10-49 сая төгрөг хүртэлх

борлуулалтын орлоготой ЖДҮ хамгийн их буюу 36%-ийг эзэлж байхад 1.1-9.9 сая төгрөг хүртэлх борлуулалтын орлоготой ЖДҮ 10%, 1 сая төгрөг хүртэлх борлуулалтын орлоготой ЖДҮ 2%-ийг тус тус эзэлж байна /Зураг 5.4/.

Зураг 5.4 | Жилийн борлуулалтын орлого

/ЖДҮ-ийн хариулсан хувиар/



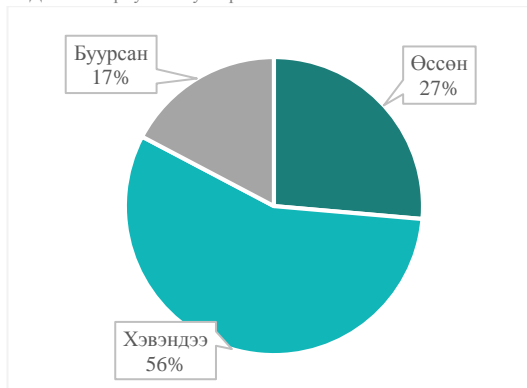
Эх сурвалж: Монголбанк, ССГ

50-500 сая төгрөгийн борлуулалтын орлоготой ЖДҮ эрхлэгч нийт судалгаанд оролцогсдын 46%-ийг эзэлж байгаа бол 500 саяас 1.5 тэрбум төгрөгийн орлоготой нь 6%-ийг эзэлж байна. Энэ удаагийн судалгаанд 50-499 сая хүртэлх төгрөгийн борлуулалтын орлоготой ААН-үүд өмнөх онуудын судалгаануудын үр дүнтэй харьцуулахад өндөр байгаа бол бусад орлогын ангилалтай ААН-үүдийн тоо бага байна. Мөн 50-499 сая төгрөгийн орлоготой ЖДҮ өнгөрсөн жилээс 41%-аар өссөн бол 500 сая-1.5 тэрбум төгрөгийн орлоготой ЖДҮ өнгөрсөн жилээс 14%-аар буурсан байна.

Орлогын өөрчлөлт, нэгдсэн дүн

Зураг 5.5 | Борлуулалтын орлогын өөрчлөлт /өнгөрсөн онтой харьцуулахд/

/ЖДҮ-ийн хариулсан хувиар/



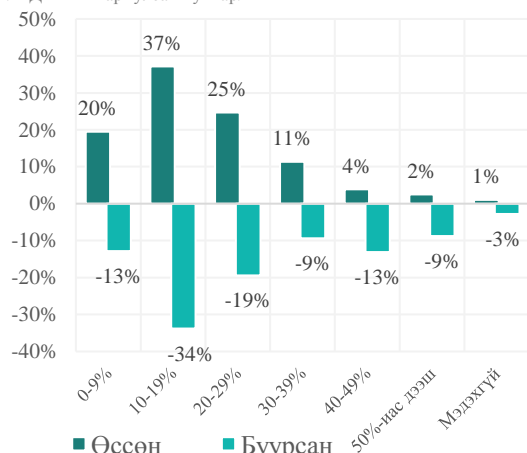
Эх сурвалж: Монголбанк, ССГ

Судалгаанд хамрагдсан ЖДҮ эрхлэгчдийн 17% буюу 319 жижиг, дунд үйлдвэрлэл эрхлэгчдийн борлуулалтын орлого сүүлийн нэг жил буурсан бол 27% буюу 487 ЖДҮ эрхлэгчдийн борлуулалтын орлого өссөн байна. Харин дийлэнх хэсэг болох 56% буюу 918 ЖДҮ эрхлэгчдийн борлуулалтын орлогод өөрчлөлт гараагүй байна /Зураг 5.5/.

Орлогын өөрчлөлт, ангиллаар

Зураг 5.6 | Борлуулалтын орлогын өөрчлөлт /ангиллаарх/

/ЖДҮ-ийн хариулсан хувиар/



Эх сурвалж: Монголбанк, ССГ

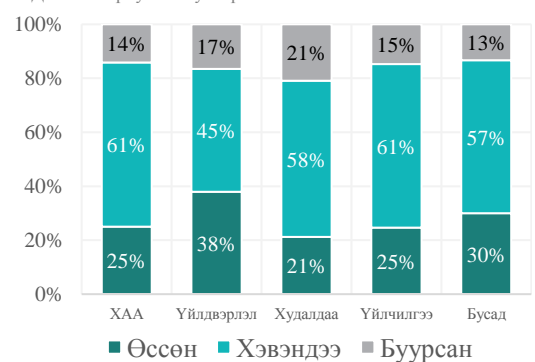
Борлуулалтын орлого нь өссөн гэж хариулсан ЖДҮ эрхлэгчдийн 82% нь борлуулалтын орлогын өсөлт 30%-иас бага гэж үзсэн бол үлдсэн 18% нь борлуулалтын орлогын өсөлт 30%-иас их гэж үзжээ. ЖДҮ эрхлэгчдийн хамгийн их хувь нь буюу 37% нь борлуулалтын орлого 10%-19%-иар өссөн гэж хариулжээ. Борлуулалтын орлого нь буурсан гэж хариулсан ЖДҮ эрхлэгчдийн 66% нь борлуулалтын орлогын бууралт 30%-иас бага гэж үзсэн бол үлдсэн 32% нь борлуулалтын орлогын бууралт 30%-иас их гэж үзжээ. ЖДҮ эрхлэгчдийн хамгийн их хувь нь буюу 34% нь борлуулалтын орлого 10%-19%-иар буурсан гэж хариулжээ /Зураг 5.6/.

Орлогын өөрчлөлт, салбараар

Үйлдвэрлэлийн салбарт үйл ажиллагаа эрхлэгчдийн 38% нь борлуулалтын орлогоо өнгөрсөн жилээс нэмэгдүүлсэн гэж хариулсан нь бусад салбартай харьцуулахад хамгийн их байна. Харин үйлчилгээ болон хөдөө аж ахуйн салбарт үйл ажиллагаа эрхлэгчдийн 25%-ийнх нь борлуулалтын орлого өсчээ /Зураг 5.7/.

Зураг 5.7 | Борлуулалтын орлогын өөрчлөлт /салбараарх/

/ЖДҮ-ийн хариулсан хувиар/



Эх сурвалж: Монголбанк, ССГ

Худалдааны салбарт үйл ажиллагаа эрхлэгчдийн 21%-ийнх нь борлуулалтын орлого өнгөрсөн жилээс нэмэгдсэн байна.

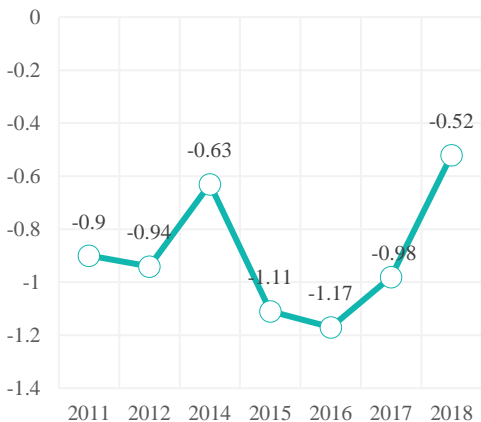
5.3. ЗАРДЛЫН БАЙДАЛ

Нэгдсэн дүн

Энэхүү бүлэгт ЖДҮ эрхлэгчдийн хувьд бизнесийн үйл ажиллагаагаа явуулахад гарах зардлын байдлыг тогтоож, ямар төрлийн зардал ЖДҮ эрхлэгчдэд хүндрэл учруулж байгаа талаар авч үзэв. Түүвэр судалгааны үр дүнгээр зардлын байдлын индекс (-0.52) гарсан нь өмнө жилүүдэд хийгдсэн судалгааны дүнтэй харьцуулахад өссөн үзүүлэлттэй гарлаа. Энэ нь ЖДҮ эрхлэгчдийн хувьд үйл ажиллагаагаа явуулахад гарч буй зардлуудаас бий болж буй хүндрэлийн түвшин буурч байгааг илтгэж байна. Өөрөөр хэлбэл ЖДҮ-үүд зардлын байдлыг хүндрэлгүй чиглэл рүү өсч байна гэж дүгнэлээ /Зураг 5.8/.

Зураг 5.8 | Зардлын байдал

/-2=их хүндрэлтэй, -1=хүндрэлтэй, 0=хүндрэлгүй/



Эх сурвалж: Монголбанк, ССГ

Үзүүлэлтээр

Зардлын бүлгийн индексийг үзүүлэлтүүдээр нь задлан авч үзвэл ЖДҮ

эрхлэгчид зээлийн хүүний зардал хамгийн их хүндрэл учруулдаг гэж хариулжээ /Зураг 5.9/.

Зураг 5.9 | Зардлын байдал, үзүүлэлтээр

/-2=их хүндрэлтэй, -1=хүндрэлтэй, 0=хүндрэлгүй/



Эх сурвалж: Монголбанк, ССГ

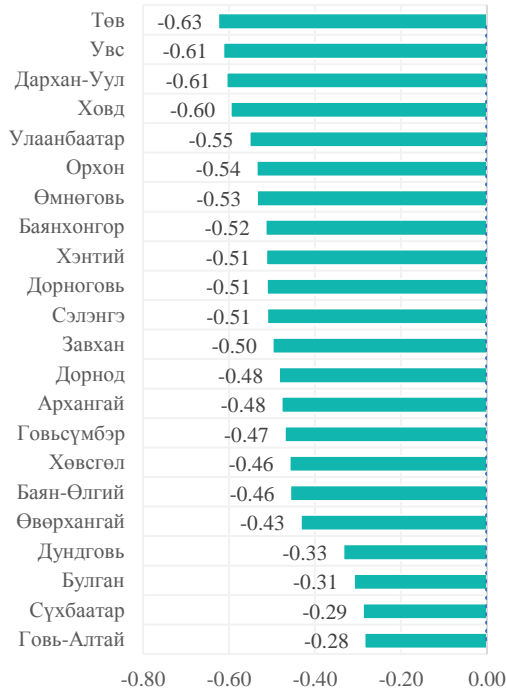
Түүний дараагаар хураамж, шимтгэлийн төлбөр, төрийн шимтгэл хураамж, түүхий эдийн зардал, цахилгааны зардал, дулааны зардал болон зам, тээврийн зардал зэрэг орж байна. Харин ажиллах хүчний өртөг, усны болон харилцаа холбооны зардал нь бусад зардлуудаас харьцангуй бага хүндрэлтэй гэж хариулжээ.

Аймаг, нийслэлээр

Зардлын байдлын индексийг аймаг болон нийслэл хотын хэмжээнд авч үзвэл Төв аймгийн ЖДҮ эрхлэгчид хамгийн их хүндрэлтэй гэж хариулсан. Түүний дараагаар Увс, Дархан-уул, Ховд аймгууд болон Улаанбаатар хотын ЖДҮ эрхлэгчид бусад аймгуудтай харьцуулахад зардлын байдал их хүндрэлтэй байна гэж үзжээ /Зураг 5.10/.

Зураг 5. 10 | Зардлын байдал, аймгуудаар

/-2=их хүндрэлтэй, -1=хүндрэлтэй, 0=хүндрэлгүй/



Эх сурвалж: Монголбанк, ССГ

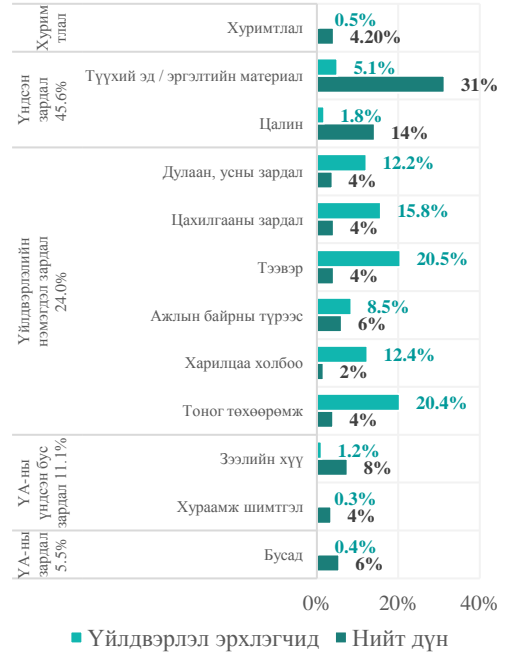
Харин Говь-Алтай, Сүхбаатар, Булган болон Дундговь аймгийн ЖДҮ эрхлэгчид бусад аймгуудтай харьцуулахад харьцангуй бага хүндрэлтэй гэж дүгнэсэн байна.

Зардлын хуваарилалт

Түүвэр судалгаанд хамрагдсан нийт ЖДҮ эрхлэгчдийн хувьд нийт борлуулалтын орлогын хамгийн өндөр буюу 45.6 орчим хувийг үйлдвэрлэлийн үндсэн зардал болох цалин, түүхий эд (эргэлтийн материал)-ийн зардалд зарцуулдаг гэсэн үр дүн гарлаа. Харин үйлдвэрлэлийн нэмэгдэл зардалд 24%, үйл ажиллагааны үндсэн бус зардалд 11.1%, бусад зардалд 6%-ийг зарцуулж үлдсэн 4.2%-иар хуримтлал бий болгодог гэж хариулжээ /Зураг 5.11/.

Зураг 5. 11 | Зардлын хуваарилалт

/ЖДҮ-ийн хариулсан хувиар/



Эх сурвалж: Монголбанк, ССГ

Үйлдвэрлэл эрхлэгчдийн хувьд авч үзвэл нийт борлуулалтын орлогын хамгийн өндөр буюу 90 орчим хувийг үйлдвэрлэлийн нэмэгдэл зардал болох тоног төхөөрөмж, түрээс, тээвэр, цахилгаан, дулаан, ус болон харилцаа холбооны зардалд зарцуулдаг байна. Харин үндсэн зардалд 7%, үйл ажиллагааны үндсэн бус зардалд 1.5%-ийг зарцуулж, үлдсэн 0.5%-иар хуримтлал бий болгодог гэж хариулжээ.

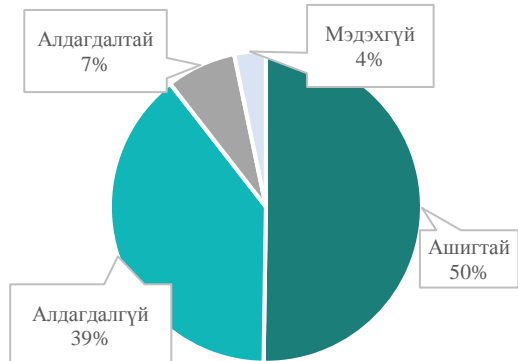
5.3. АШИГ

Нэгдсэн дүн

Нийт судалгаанд хамрагдсан ЖДҮ эрхлэгчдийн 50% нь сүүлийн нэг жилд ашигтай ажилласан байхад 7% нь алдагдалтай ажилласан байна. Түүнчлэн 39% нь ашиг, алдагдалгүй хэвийн ажилласан гэж үзжээ /Зураг 5.12/.

Зураг 5. 12 | Ашигтай ажилласан эсэх /сүүлийн 1 жилд/

/ЖДҮ-ийн хариулсан хувиар/



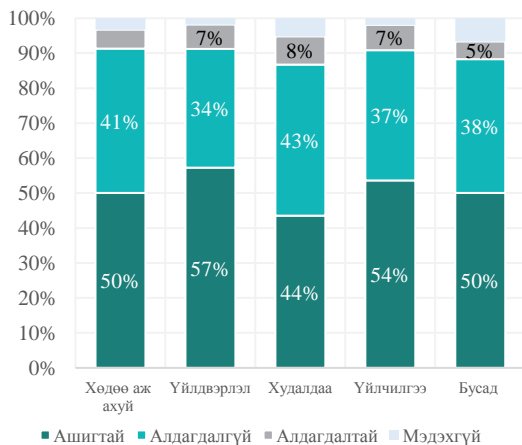
Эх сурвалж: Монголбанк, ССГ

Салбараар

Сүүлийн нэг жилийн хугацаанд үйлдвэрлэлийн салбарт үйл ажиллагаа эрхлэгч ЖДҮ-үүдийн 57% нь ашигтай ажилласан гэж хариулсан нь бусад салбаруудтай харьцуулахад хамгийн өндөр дүн юм. Түүний дараа үйлчилгээний салбарт үйл ажиллагаа эрхлэгч ЖДҮ-үүдийн 54% нь ашигтай ажиллажээ.

Зураг 5. 13 | Ашигтай ажилласан эсэх /салбараар/

/ЖДҮ-ийн хариулсан хувиар/



Эх сурвалж: Монголбанк, ССГ

Харин хөдөө аж ахуйн салбарт үйл ажиллагаа эрхлэгч ЖДҮ-үүдийн 50% нь ашигтай ажилласан бол худалдааны салбарт үйл ажиллагаа эрхлэгч ЖДҮ-үүдийн 44% нь ашигтай ажилласан байна /Зураг 5.13/.

Судалгааны үр дүнгээр ЖДҮ эрхлэгчдийн дотоод орчин буюу өөрсдийн үйл ажиллагаанд өгөх үнэлэлт өмнхө жилүүдтэй харьцуулахад мэдэгдэхүйц нэмэгдлээ. Мөн борлуулалтын орлого, зардал болон ашгийн байдал нь нэмэгдсэн гэж ЖДҮ эрхлэгчид үзлээ.

ДҮГНЭЛТ

ЖДҮ-ийн хөгжилд Засгийн газар, Олон улсын байгууллагууд, Санхүүгийн байгууллагууд болон Төрийн бус байгууллагуудын оролцоо, дэмжлэг чухал үүрэг гүйцэтгэдэг. Санал асуулгад оролцсон ЖДҮ эрхлэгчдийн зүгээс тэднийг хамгийн ихээр дэмжиж буй байгууллагууд нь арилжааны банкууд, орон нутгийн засаг захиргааны нэгжүүд байдаг гэж хариулжээ.

Эдгээр байгууллагууд нь ЖДҮ эрхлэгчдэд санхүүжилт олгох, сургалт, зөвлөгөө явуулах, болон үзэсгэлэн худалдаа зохион байгуулах замаар дэмжлэг үзүүлдэг байна. Мөн ЖДҮ эрхлэгчдийн зүгээс цаашид нэн тэргүүнд:

- Төрийн байгууллагын үйлчилгээг чирэгдэлгүй болгох;
- Татварын таатай орчинг бүрдүүлэх;
- Авилгалыг бууруулах

зэрэг арга хэмжээнүүдийг бодлогын түвшинд авч хэрэгжүүлэх шаардлагатай байна гэж үзлээ.

Бизнесийн орчны талаас авч үзвэл 2016 оноос хойш анх удаа ЖДҮ эрхлэгчид бизнесийн орчинд өгөх үнэлгээ нэмэгдлээ. Тухайлбал ЖДҮ-үүд үйл ажиллагаа эрхлэхэд нь макро эдийн засгийн орчин, хууль эрх зүйн орчин, зах зээлийн орчин харьцангуй боломжийн нөлөөг үзүүлж байна гэж дүгнэлээ.

Түүвэр судалгаанд хамрагдсан ЖДҮ эрхлэгчдэд үйл ажиллагаа явуулах нийгэм, улс төрийн байдал хангалттай сайнаар нөлөөлөхгүй байгаа нь харагдлаа. Тэр дундаа нийгэм, улс төрийн

орчны зүгээс ЖДҮ-ийн хөгжилд улс төрийн орчин болон хээл хахууль хамгийн гол хүндрэлийг учруулж байна.

Хөгжиж буй улсуудын нэгэн адил Монгол улсад ЖДҮ эрхлэхэд санхүүжилтийн орчин хангалттай өндөр түвшинд дэмжлэг үзүүлэхгүй байгаа нь харагдлаа. Тухайлбал бизнес эрхлэгчид санхүүжилтийн үндсэн нөхцөлүүд болох хүүгийн түвшин өндөр, хугацаа богино, шимтгэл, хураамж өндөр байгаа зэрэг нь бизнес эрхлэхэд муугаар нөлөөлж байна гэж үзжээ.

Судалгааны дүнгээр ЖДҮ эрхлэгчдийн 40 орчим хувь нь өнгөрсөн нэг жилийн хугацаанд банкны зээл болон бусад хөнгөлөлттэй зээлд хамрагдах замаар санхүүжилтээ авсан байна. Тухайн санхүүжилтийг ЖДҮ эрхлэгчид голчлон эргэлтийн хөрөнгөө санхүүжүүлэхэд зарцуулж байсан бөгөөд багахан хэсгийг үйл ажиллагаагаа өргөжүүлэх, машин тоног төхөөрөмж худалдан авах зэрэгт зарцуулжээ. Түүнчлэн нийт зээлд хамрагдсан ЖДҮ эрхлэгчдийн 10 орчим хувьд зээлийн төлбөрөө төлөхөд хүндрэл үүсч, гэрээний хугацаанаас хэтрүүлэн төлсөн тохиолдол гарч байжээ.

Судалгаанд оролцогчдын талаас илүү хувь нь өнгөрсөн нэг жилийн хугацаанд зээл болон бусад хэлбэрээр санхүүжилт аваагүй байна. Тэдгээр бизнес эрхлэгчдийн ихэнх буюу 80 орчим хувьд нь зээлийн хэрэгцээ байгаагүй, харин 30 орчим хувь нь зээлийн нөхцөл хангаагүй, хангасан боловч банкны зээлийн нөхцөлийг хэт хатуу байна гэж үзсэний улмаас санхүүжилт аваагүй байна.

ЖДҮ эрхлэгчдийн талаас илүү хувьд нь цаашид санхүүжилтийн хэрэгцээ байгаа бөгөөд 10-50 сая төгрөгийн хэмжээтэй, дунджаар 4.8 жилийн хугацаатай урт хугацааны зээл хэрэгцээтэй байна. Мөн шаардлагатай санхүүжилтийн хэмжээг үйл ажиллагаа эрхэлж буй хугацаагаар нь авч үзвэл бизнесийн насжилт бага буюу 3 хүртэлх жил үйл ажиллагаа эрхэлж буй ЖДҮ эрхлэгчдэд 50 хүртэлх сая төгрөгийн санхүүжилт шаардлагатай байгаа бол 3-аас дээш жил үйл ажиллагаа эрхэлж буй ЖДҮ эрхлэгчдэд илүү өндөр хэмжээний буюу 10-500 сая төгрөгийн санхүүжилт шаардлагатай байна.

Дотоод орчны талаас нь авч үзвэл ЖДҮ эрхлэгчдэд үйл ажиллагаа явуулахад байгууллагын өрсөлдөх чадвар, тоног төхөөрөмжийн чанар болон ажиллах хүчний ур чадвар боломжийн сайн байгаа бол ажиллах хүчний нийлүүлэлт харьцангуй тааруу байна.

Бизнес эрхлэгчдийн талаас илүү хувь нь өнгөрсөн нэг жилийн хугацаанд борлуулалтын орлогын түвшин өссөн гэж үзсэн бол харьцангуй бага буюу 15 гаруй хувь нь борлуулалтын орлогын түвшин буурсан гэж хариулжээ.

Мөн ЖДҮ эрхлэгчдийн хувьд бизнесийн үйл ажиллагаагаа явуулахад гарах зардлын байдлыг тодорхойлоход зээлийн хүүний зардал, банкны болон төрийн хураамж шимтгэлийн зардал зэрэг нь бусад зардалтай харьцуулахад хүндрэл их учруулж байна.

Борлуулалтын орлогыг зарцуулалт талаас нь авч үзвэл ЖДҮ эрхлэгчид үндсэн зардлууд болох түүхий эд /эргэлтийн бараа/ болон цалингийн зардалд нийт

зардлын 45 орчим хувийг зарцуулдаг байна. Харин үндсэн үйл ажиллагааны нэмэлт зардлууд болох цахилгаан, дулаан, түрээсийн зардал зэрэгт нийт орлогын 24% ногддог байна. Мөн зээлийн хүү болон хураамж, шимтгэлийн зардалд нийт орлогын 10 гаруй хувь нь ногдож байна.

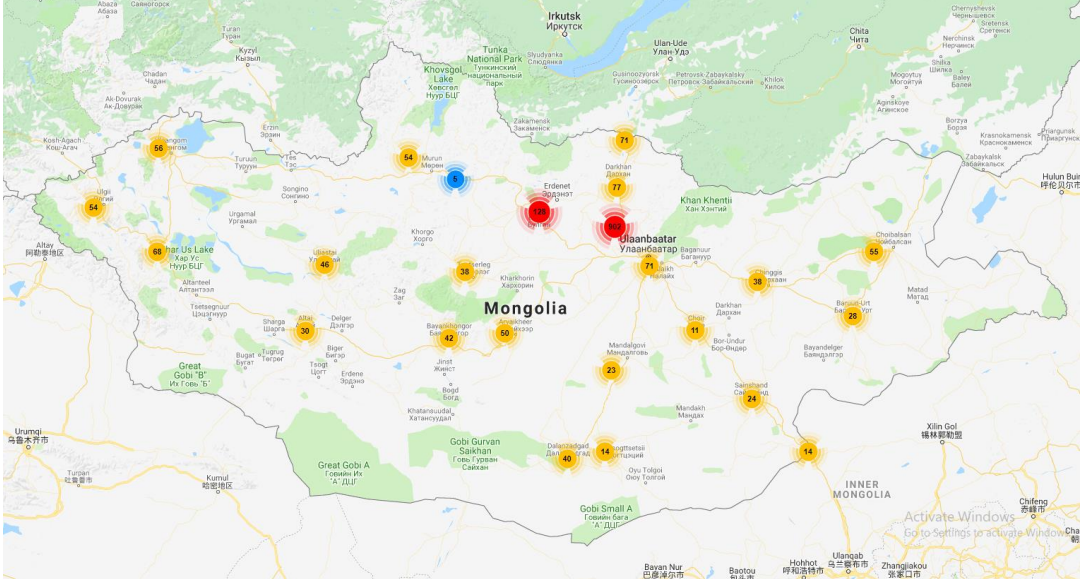
Бизнес эрхлэгчдийн тал орчим хувь нь өнгөрсөн нэг жилийн хугацаанд ашигтай ажилласан гэж үзсэн бол 40 орчим хувь нь алдагдалгүй ажиллажээ. Харин нийт бизнес эрхлэгчдийн багахан буюу 7 орчим хувь нь алдагдалтай ажилласан байна.

ХАВСРАЛТ

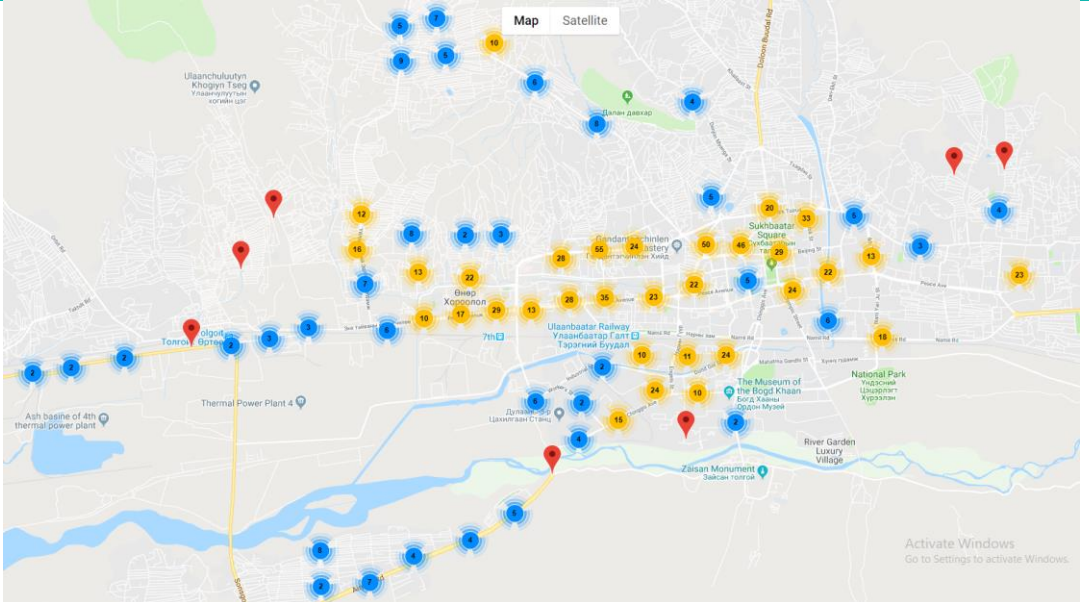
“Жижиг, дунд үйлдвэрлэлийн хөгжил, санхүүжилтийн байдал” сэдэвт түүвэр судалгааг Дэлхийн банкны “САРИ” системд суурилан Улаанбаатар хот болон хөдөө орон нутгийн нийт 1,922 аж ахуй нэгж, иргэнийг санамсаргүй түүврийн аргаар сонгон судалгааг гүйцэтгэсэн. Түүвэр судалгаа авсан газарзүйн тархалтыг Хавсралт 1-д үзүүлэв.

Хавсралт 1 | Түүвэр судалгаа авсан газар зүйн тархалт

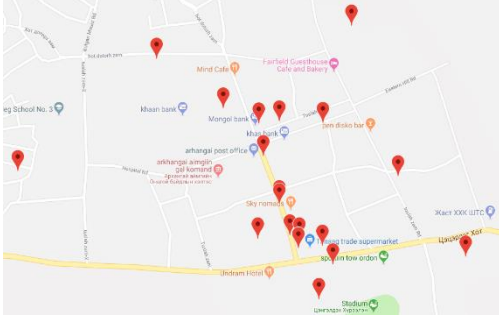
Монгол улс



Улаанбаатар хот



Архангай аймаг



Баян-Өлгий аймаг



Баянхонгор аймаг



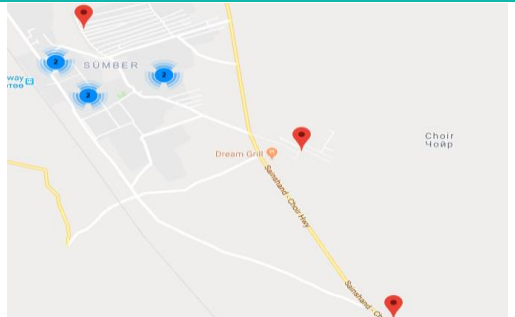
Булган аймаг



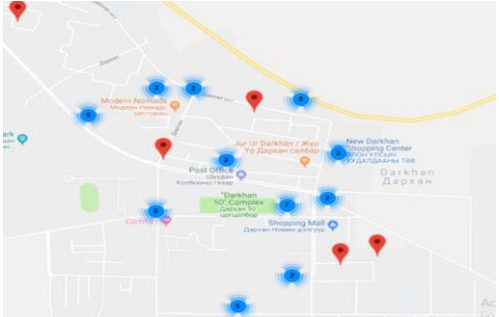
Говь-Алтай аймаг



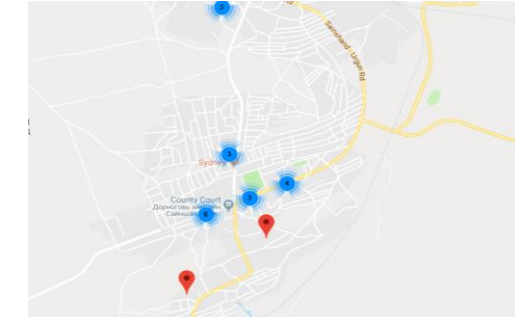
Говьсүмбэр аймаг



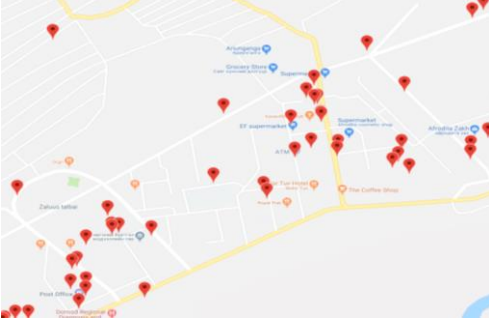
Дархан-Уул аймаг



Дорноговь аймаг



Дорнод аймаг



Дундговь аймаг



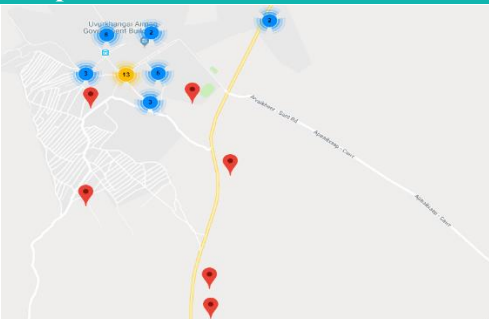
Завхан аймаг



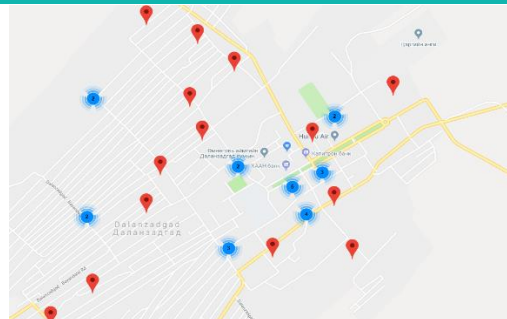
Орхон аймаг



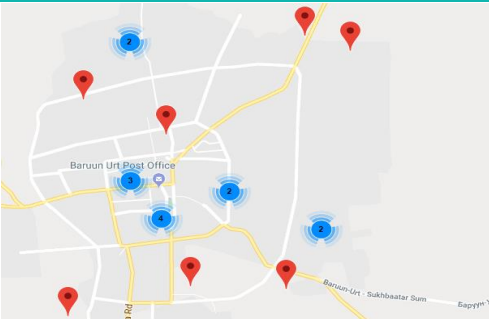
Өвөрхангай аймаг



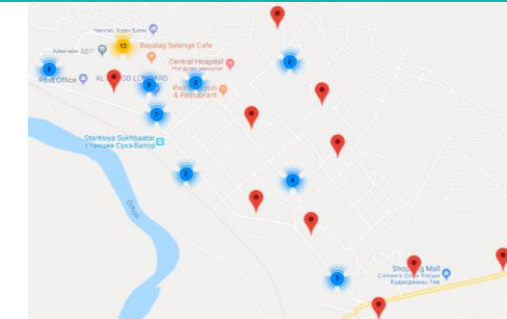
Өмнөговь аймаг



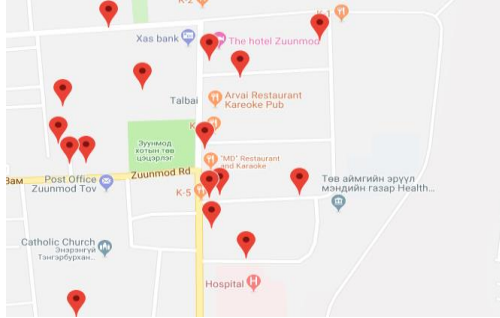
Сүхбаатар аймаг



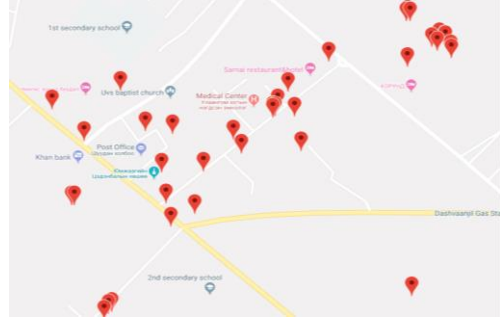
Сэлэнгэ аймаг



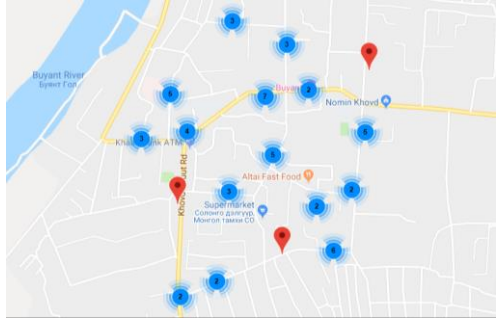
Төв аймаг



Увс аймаг



Ховд аймаг



Хөвсгөл аймаг



Хэнтий аймаг



Эх сурвалж: Монголбанк, ССГ

1. АЖ АХУЙН НЭГЖИЙН БҮРТГЭЛ

1.1 Байгууллагын нэр	TEXT name
1.2 Үйл ажиллагаа эрхэлж буй газрын нэр (аймаг, сум/ хот, дүүрэг)	TEXT location name
1.3 Утасны дугаар	NUMERIC: INTEGER phone
W1 phone<99999999 & phone>10000000 M1 Таны оруулсан дугаар буруу байна. Та дахин шалгана уу	
1.4 Байршил	GPS location N ----- W ----- A -----
1.5 Түүвэр судалгаа авсан он сар, цаг хугацаа	DATE: CURRENT TIME time
1.6 Компаний зураг	PICTURE picture
I Тухайн ярилцлага авч буй ЖДҮ-ийн хаягыг зураг болгон авч батал гаажуулна уу.	

2. ЕРӨНХИЙ МЭДЭЭЛЭЛ

2. ЕРӨНХИЙ МЭДЭЭЛЭЛ

2.1 ААН-ИЙН ЕРӨНХИЙ МЭДЭЭЛЭЛ

2.1.1 Танай байгууллага нийт хэдэн төрлийн бизнес эрхэлдэг вэ?	SINGLE-SELECT business_number 01 <input type="radio"/> 1 02 <input type="radio"/> 2 03 <input type="radio"/> 3 04 <input type="radio"/> Түүнээс дээш
I Жишээ нь: Танай байгууллага хүнсний дэлгүүр, цайны газар зэрэг эрхэлдэг бол 2 гэсэн сонголтыг сонгоно.	
2.1.2 Танай үндсэн бизнес дэх ажилчдын тоо	NUMERIC: INTEGER business work1 -----
I Хэрэв ажилчдын тоо 199-ээс их бол ярилцлагыг зогсооно уу. Тухайн бизнес эрхлэгч нь ЖДҮ эрхлэгч биш E1 business_work1>0 & business_work1<200 M1 Судалгаанд алдаа гарлаа	
2.1.3 Танай ААН (үндсэн бизнес)-ийн жилийн борлуулалтын орлого (төгрөгөөр)	NUMERIC: INTEGER business income -----
I Хэрэв тухайн ААН-ийн жилийн борлуулалтын орлого 1.5 тэрбум т өгрөгөөс их бол ярилцлагыг зогсооно уу. Тухайн ААН нь ЖДҮ эрхлэгч биш W1 business_income>0 & business_income<1500000000 M1 Судалгааг зогсооно уу	

2.1.4 Танай ААН-ийн хэлбэр	SINGLE-SELECT business type 01 <input type="radio"/> Хувиараа эрхлэх аж ахуй 02 <input type="radio"/> Нөхөрлөл 03 <input type="radio"/> Хоршоо 04 <input type="radio"/> Хувьцаат компани 05 <input type="radio"/> Хязгаарлагдмал Хариуцлагатай Компани 06 <input type="radio"/> Бусад
2.1.5 Танай үндсэн бизнесийн өмчлөлийн хэлбэр	SINGLE-SELECT business owner 01 <input type="radio"/> Дотоодын хөрөнгө оруулалттай 02 <input type="radio"/> Гадаадын хөрөнгө оруулалттай 03 <input type="radio"/> Холимог
2.1.6 Үйл ажиллагааны үндсэн чиглэл	SINGLE-SELECT business kind 01 <input type="radio"/> Мал аж ахуй 02 <input type="radio"/> Газар тариалан 03 <input type="radio"/> Үйлдвэрлэл 04 <input type="radio"/> Худалдаа 05 <input type="radio"/> Үйлчилгээ 06 <input type="radio"/> Барилга 07 <input type="radio"/> Бусад

2. ЕРӨНХИЙ МЭДЭЭЛЭЛ / 2.1 ААН-ИЙН ЕРӨНХИЙ МЭДЭЭЛЭЛ

2.1.7 ҮНДСЭН САЛБАРТ ҮЙЛ АЖИЛЛАГАА ЭРХЭЛЖ БҮЙ ХУГАЦАА

Жил	NUMERIC: INTEGER business time y -----
Сар W1 business_time_m<12 M1 Та дахин шалгана уу.	NUMERIC: INTEGER business time m -----

2.1.8 Анх үйл ажиллагаагаа эхлүүлэхдээ голчлон ямар ямар эх үүсвэрээс санхүүжсэн бэ? (3 хүртэлх сонголттой)

	MULTI-SELECT business_initial 01 <input type="checkbox"/> Өөрийн хөрөнгө 02 <input type="checkbox"/> Гэр бүлийн хамтын хөрөнгө 03 <input type="checkbox"/> Найзуудын хамтын хөрөнгө 04 <input type="checkbox"/> Банкны зээл 05 <input type="checkbox"/> Хөнгөлөлттэй зээл 06 <input type="checkbox"/> ББСБ-ын зээл 07 <input type="checkbox"/> Гадаадын хөрөнгө оруулалт 08 <input type="checkbox"/> Зах зээлд хувьцаа гаргах 09 <input type="checkbox"/> Бусад
--	---

2.1.9 Үйл ажиллагаа эрхлэх лиценз

	SINGLE-SELECT business license 01 <input type="radio"/> Лиценз байгаа 02 <input type="radio"/> Байхгүй, авахаар ажиллаж байгаа 03 <input type="radio"/> Байхгүй
--	--

2.1.10 Тайлан тэнцэл гаргадаг эсэх

	SINGLE-SELECT business balance sheet 01 <input type="radio"/> Тийм 02 <input type="radio"/> Үгүй, гаргахад бэрхшээлтэй 03 <input type="radio"/> Үгүй, гаргах шаардлагагүй
--	---

<p>2.1.11 Бүтээгдэхүүн, үйлчилгээгээ экспортод гаргадаг уу?</p>	<p>SINGLE-SELECT export</p> <p>01 <input type="radio"/> Тийм</p> <p>02 <input type="radio"/> Үгүй</p>
<p>2.1.11a Нийт борлуулалтын хэдэн хувийг экспортын борлуулалт эзэлдэг вэ?</p> <p>I хувь (%) E export==1 W1 export_share<101 M1 Та дахин шалгана уу?</p>	<p>NUMERIC: INTEGER export share</p> <p>-----</p>
<p>2.1.12 Бүтээгдэхүүн (үйлчилгээ)-ийхээ орцыг (материал, төнөг төхөөрөмж) импортоор авдаг уу?</p>	<p>SINGLE-SELECT import</p> <p>01 <input type="radio"/> Тийм</p> <p>02 <input type="radio"/> Үгүй</p>
<p>2.1.12a Нийт орцын хэдэн хувийг импортолдог вэ?</p> <p>I хувь (%) E import==1 E1 import_share<101 M1 Та дахин шалгана уу.</p>	<p>NUMERIC: INTEGER import share</p> <p>-----</p>

2. ЕРӨНХИЙ МЭДЭЭЛЭЛ

2.2 УДИРДАХ АЛБАН ТУШААЛТНЫ МЭДЭЭЛЭЛ

<p>2.2.1 Танай байгууллагын удирдах албан тушаалтны (захирал) хүйс?</p>	<p>SINGLE-SELECT director sex</p> <p>01 <input type="radio"/> Эрэгтэй</p> <p>02 <input type="radio"/> Эмэгтэй</p>
<p>2.2.2 Танай байгууллагын удирдах албан тушаалтны (захирал) боловсролын түвшин?</p>	<p>SINGLE-SELECT director edu</p> <p>01 <input type="radio"/> Дээд</p> <p>02 <input type="radio"/> Бүрэн дунд</p> <p>03 <input type="radio"/> Мэргэжил, сургалт үйлдвэрлэлийн төв</p> <p>04 <input type="radio"/> Бүрэн бус дунд</p> <p>05 <input type="radio"/> Бага боловсролтой</p> <p>06 <input type="radio"/> Боловсролгүй</p>
<p>2.2.2a Танай байгууллагын удирдах албан тушаалтны (захирал) мэргэжил</p> <p>E director_edu==1</p>	<p>SINGLE-SELECT business high major</p> <p>01 <input type="radio"/> Эдийн засаг, бизнесийн удирдлага</p> <p>02 <input type="radio"/> Нийгмийн ШУ (түүх, хэл шинжлэл, улс төр гэх мэт)</p> <p>03 <input type="radio"/> Байгалийн ШУ (Хими, биологи, математик гэх мэт)</p> <p>04 <input type="radio"/> ХАА (МАА, ойн аж ахуй, газар тариалан)</p> <p>05 <input type="radio"/> Боловсрол</p> <p>06 <input type="radio"/> Эрүүл мэнд</p> <p>07 <input type="radio"/> Мэдээллийн технологи</p> <p>08 <input type="radio"/> Урлаг, соёл</p> <p>09 <input type="radio"/> Сэтгүүл зүй</p> <p>10 <input type="radio"/> Эрх зүй, нийгмийн хамгаалал</p> <p>11 <input type="radio"/> Инженерчлэл (инженер, барилга)</p> <p>12 <input type="radio"/> Бусад</p>

2.2.26 Танай байгууллагын удирдах албан тушаалтны (захирал) мэргэжил

E director_edu==2 | director_edu==3 | director_edu==4 | director_edu==5 | director_edu==6

SINGLE-SELECT

business major

- 01 Албан хэргийн ажилтан, хэвлэлийн дизайн
- 02 Тогооч, хүнсний технологич
- 03 Оёдолчин, эсгүүрчин, гуталчин
- 04 Үсчин, дизайнер
- 05 Барилгын өрөг угсрагч, засал чимэглэлч
- 06 Барилгын цахилгаанчин, сантехникч
- 07 Авто машины засварчин
- 08 Механикч
- 09 Фермерийн аж ахуй эрхлэлт, усжуулагч
- 10 Бусад

2. ЕРӨНХИЙ МЭДЭЭЛЭЛ / 2.2 УДИРДАХ АЛБАН ТУШААЛТНЫ МЭДЭЭЛЭЛ

2.2.3 ТАНАЙ БАЙГУУЛЛАГЫН УДИРДАХ АЛБАН ТУШААЛТАН (ЗАХИРАЛ) НЬ УГ САЛБАРТ ХЭДЭН ЖИЛ АЖИЛЛАСАН ТУРШЛАГАТАЙ ВЭ?

Жил

NUMERIC: INTEGER

director time y

Сар

NUMERIC: INTEGER

director time m

E1 director_time_m<12

M1 Та дахин шалгана уу.

3. ДЭМЖЛЭГ ҮЗҮҮЛДЭГ БАЙГУУЛЛАГУУД

3.1 Та ЖДҮ-ийг хамгийн ихээр дэмждэг 3 байгууллагыг нэрлэнэ үү.

MULTI-SELECT

suppory enterprise

- 01 Засгийн газар
- 02 Орон нутгийн засаг захиргаа
- 03 Олон улсын байгууллагууд
- 04 Төрийн бус байгууллагууд
- 05 Үйлдвэр эрхлэгчдийн холбоо
- 06 Арилжааны банкууд
- 07 Бусад санхүүгийн байгууллагууд
- 08 Худалдаа, аж үйлдвэрийн танхим
- 09 Зөвлөгөө өгөх байгууллага, төвүүд
- 10 Бусад
- 11 Мэдэхгүй

3.1а Бусад /бичнэ үү/

TEXT

suppory enterprise others

E suppory_enterprise.ContainsAny(10)

3.2 Дээрх байгууллагуудаас үзүүлж буй 3 дэмжлэгийг нэрлэнэ үү.

MULTI-SELECT

which support

- 01 Санхүүжилтийн эх үүсвэрийг бий болгосон
- 02 ЖДҮ эрхлэгчдийн эрх зүйн орчинг сайжруулсан
- 03 Татварын бодлогоор дэмжсэн
- 04 Дэд бүтцийг сайжруулсан
- 05 Сургалт, зөвлөгөө явуулсан
- 06 Технологийн ололт, дэвшлийг нэвтрүүлсэн
- 07 ЖДҮ-ийг дэмжих инкубатор төвүүдийг байгуулсан
- 08 ЖДҮ эрхлэгчдийн өрсөлдөх чадварыг нэмэгдүүлсэн
- 09 ЖДҮ-ийн тоног төхөөрөмжийг НӨАТ-аас чөлөөлсөн
- 10 Үзэсгэлэн, худалдаа зохион байгуулсан (маркетинг)
- 11 Бусад
- 12 Дэмжлэг үзүүлдэггүй
- 13 Мэдэхгүй

3.2а Бусад /бичнэ үү/

TEXT

support others

E `which_support.ContainsAny(11)`

3.3 ЖДҮ-ийг хөгжүүлэхэд бодлогын хэмжээнд нэн түрүүнд ямар 3 арга хэмжээг авбал зохистой вэ?

MULTI-SELECT: ORDERED

forth policy

- 01 Төрийн үйлчилгээг чирэгдэлгүй болгох
- 02 Авилгалыг бууруулах
- 03 Зөвшөөрөл, лицензийн тоог багасгах
- 04 Хууль, эрх зүйн орчинг сайжруулах
- 05 Бизнестэй холбоотой шийдвэрт хувийн хэвшил, олон нийтийн оролцоог нэмэгдүүлэх
- 06 Хяналт, шалгалтын тогтолцоог боловсронгуй болгох
- 07 Татварын таатай орчинг бүрдүүлэх
- 08 Албан зөвшөөрлийн хураамжийг бууруулах
- 09 Үндэсний үйлдвэрлэлийг дэмжих
- 10 Хөнгөлөлттэй санхүүжилтийн эх үүсвэрийн хүртээмжийг өсгөх
- 11 Мэдээллийн хүртээмжийг нэмэгдүүлэх
- 12 Сургалт, зөвлөгөө өгөх үйлчилгээний цар хүрээг нэмэгдүүлэх
- 13 Үйлдвэрлэл, технологийн төв байгуулах
- 14 Шинэ технологийг санаачлагч ААН-үүдийг тусгайлан дэмжих
- 15 Дэд бүтцийг сайжруулах
- 16 Маркетингийн тал дээр дэмжлэг үзүүлэх

[And 2 other symbols f11](#)

4. БИЗНЕСИЙН ОРЧИН

4. БИЗНЕСИЙН ОРЧИН

4.1 МАКРО ЭДИЙН ЗАСГИЙН НӨЛӨӨ

4.1.1 Эдийн засгийн байдал

SINGLE-SELECT

growth

I Энэхүү үзүүлэлт өнгөрсөн 1 жилийн хугацаанд танай байгууллагын үйл ажиллагаанд ямар нөлөө үзүүлсэн бэ?

- 01 Маш сайн
02 Сайн
03 Боломжийн
04 Муу
05 Маш муу
06 Мэдэхгүй

4.1.2 Инфляци (үнийн өсөлт)

SINGLE-SELECT

inflation

I Энэхүү үзүүлэлт өнгөрсөн 1 жилийн хугацаанд танай байгууллагын үйл ажиллагаанд ямар нөлөө үзүүлсэн бэ?

- 01 Маш сайн
02 Сайн
03 Боломжийн
04 Муу
05 Маш муу
06 Мэдэхгүй

4.1.3 Валютын ханш

SINGLE-SELECT

exchange rate

I Энэхүү үзүүлэлт өнгөрсөн 1 жилийн хугацаанд танай байгууллагын үйл ажиллагаанд ямар нөлөө үзүүлсэн бэ?

- 01 Маш сайн
02 Сайн
03 Боломжийн
04 Муу
05 Маш муу
06 Мэдэхгүй

4.1.4 Гадаадын шууд хөрөнгө оруулалт

SINGLE-SELECT

fdi

I Энэхүү үзүүлэлт өнгөрсөн 1 жилийн хугацаанд танай байгууллагын үйл ажиллагаанд ямар нөлөө үзүүлсэн бэ?

- 01 Маш сайн
02 Сайн
03 Боломжийн
04 Муу
05 Маш муу
06 Мэдэхгүй

4.1.5 Гадаад өр

SINGLE-SELECT

debt

I Энэхүү үзүүлэлт өнгөрсөн 1 жилийн хугацаанд танай байгууллагын үйл ажиллагаанд ямар нөлөө үзүүлсэн бэ?

- 01 Маш сайн
02 Сайн
03 Боломжийн
04 Муу
05 Маш муу
06 Мэдэхгүй

4. БИЗНЕСИЙН ОРЧИН

4.2 НИЙГЭМ, УЛС ТӨРИЙН БАЙДАЛ

4.2.1 Иргэдийн амьжиргааны түвшин

SINGLE-SELECT

poverty

I Энэхүү үзүүлэлт өнгөрсөн 1 жилийн хугацаанд танай байгууллагын үйл ажиллагаанд ямар нөлөө үзүүлсэн бэ?

- 01 Маш сайн
- 02 Сайн
- 03 Боломжийн
- 04 Муу
- 05 Маш муу
- 06 Мэдэхгүй

4.2.2 Ажил эрхлэлтийн байдал

SINGLE-SELECT

unemployment

I Энэхүү үзүүлэлт өнгөрсөн 1 жилийн хугацаанд танай байгууллагын үйл ажиллагаанд ямар нөлөө үзүүлсэн бэ?

- 01 Маш сайн
- 02 Сайн
- 03 Боломжийн
- 04 Муу
- 05 Маш муу
- 06 Мэдэхгүй

4.2.3 Авилгал, хээл хахуулийн байдал

SINGLE-SELECT

corruption

I Энэхүү үзүүлэлт өнгөрсөн 1 жилийн хугацаанд танай байгууллагын үйл ажиллагаанд ямар нөлөө үзүүлсэн бэ?

- 01 Маш сайн
- 02 Сайн
- 03 Боломжийн
- 04 Муу
- 05 Маш муу
- 06 Мэдэхгүй

4.2.4 Улс төрийн байдал

SINGLE-SELECT

political situation

I Энэхүү үзүүлэлт өнгөрсөн 1 жилийн хугацаанд танай байгууллагын үйл ажиллагаанд ямар нөлөө үзүүлсэн бэ?

- 01 Маш сайн
- 02 Сайн
- 03 Боломжийн
- 04 Муу
- 05 Маш муу
- 06 Мэдэхгүй

4.2.5 Гэмт хэргийн бизнес дэх нөлөөлөл

SINGLE-SELECT

crime

- 01 Маш муу
- 02 Муу
- 03 Нөлөө багатай
- 04 Нөлөөлөлгүй
- 05 Мэдэхгүй

4. БИЗНЕСИЙН ОРЧИН

4.3 ХУУЛЬ, ЭРХ ЗҮЙ ТӨРИЙН ЗОХИЦУУЛАЛТ

4.3.1 Хуулийн хэрэгжилт

SINGLE-SELECT

law operation

I Энэхүү үзүүлэлт өнгөрсөн 1 жилийн хугацаанд танай байгууллагын үйл ажиллагаанд ямар нөлөө үзүүлсэн бэ?

- 01 Маш сайн
- 02 Сайн
- 03 Боломжийн
- 04 Муу
- 05 Маш муу
- 06 Мэдэхгүй

4.3.2 Татварын тогтолцоо

SINGLE-SELECT

tax structure

I Энэхүү үзүүлэлт өнгөрсөн 1 жилийн хугацаанд танай байгууллагын үйл ажиллагаанд ямар нөлөө үзүүлсэн бэ?

- 01 Маш сайн
- 02 Сайн
- 03 Боломжийн
- 04 Муу
- 05 Маш муу
- 06 Мэдэхгүй

4.3.3 Гадаад худалдаа хийх нөхцөл

SINGLE-SELECT

foreign_trade

I Жишээ нь: гаалийн татвар, бичиг баримт бүрдүүлэлт гэх мэт Энэхүү үзүүлэлт өнгөрсөн 1 жилийн хугацаанд танай байгууллагын үйл ажиллагаанд ямар нөлөө үзүүлсэн бэ?

- 01 Маш сайн
- 02 Сайн
- 03 Боломжийн
- 04 Муу
- 05 Маш муу
- 06 Мэдэхгүй

4.3.4 Төрийн байгууллагын үйлчилгээ

SINGLE-SELECT

public service

I Энэхүү үзүүлэлт өнгөрсөн 1 жилийн хугацаанд танай байгууллагын үйл ажиллагаанд ямар нөлөө үзүүлсэн бэ?

- 01 Маш сайн
- 02 Сайн
- 03 Боломжийн
- 04 Муу
- 05 Маш муу
- 06 Мэдэхгүй

4.3.5 Хяналт, шалгалтын тогтолцоо

SINGLE-SELECT

control structure

I Энэхүү үзүүлэлт өнгөрсөн 1 жилийн хугацаанд танай байгууллагын үйл ажиллагаанд ямар нөлөө үзүүлсэн бэ?

- 01 Маш сайн
- 02 Сайн
- 03 Боломжийн
- 04 Муу
- 05 Маш муу
- 06 Мэдэхгүй

4.3.6 Газар эзэмших боломж

SINGLE-SELECT

land owner

I Энэхүү үзүүлэлт өнгөрсөн 1 жилийн хугацаанд танай байгууллагын үйл ажиллагаанд ямар нөлөө үзүүлсэн бэ?

- 01 Маш сайн
- 02 Сайн
- 03 Боломжийн
- 04 Муу
- 05 Маш муу
- 06 Мэдэхгүй

4.3.7 Үл хөдлөх хөрөнгө эзэмших боломж

SINGLE-SELECT

realestate owner

I Энэхүү үзүүлэлт өнгөрсөн 1 жилийн хугацаанд танай байгууллагын үйл ажиллагаанд ямар нөлөө үзүүлсэн бэ?

- 01 Маш сайн
- 02 Сайн
- 03 Боломжийн
- 04 Муу
- 05 Маш муу
- 06 Мэдэхгүй

4. БИЗНЕСИЙН ОРЧИН

4.4 ЗАХ ЗЭЭЛИЙН ОРЧИН

4.4.1 Хэрэглэгчийн худалдан авах чадвар

SINGLE-SELECT

purchasing power

I Энэхүү үзүүлэлт өнгөрсөн 1 жилийн хугацаанд танай байгууллагын үйл ажиллагаанд ямар нөлөө үзүүлсэн бэ?

- 01 Маш сайн
- 02 Сайн
- 03 Боломжийн
- 04 Муу
- 05 Маш муу
- 06 Мэдэхгүй

4.4.2 Зах зээлийн багтаамж

SINGLE-SELECT

market_capacity

I Зах зээлийн багтаамж гэдэг нь бүтээгдэхүүн (үйлчилгээ) борлуулах боломжит хэмжээ. Энэхүү үзүүлэлт өнгөрсөн 1 жилийн хугацаанд танай байгууллагын үйл ажиллагаанд ямар нөлөө үзүүлсэн бэ?

- 01 Маш сайн
- 02 Сайн
- 03 Боломжийн
- 04 Муу
- 05 Маш муу
- 06 Мэдэхгүй

4.4.3 Зах зээлийн өрсөлдөөн

SINGLE-SELECT

market competition

I Энэхүү үзүүлэлт өнгөрсөн 1 жилийн хугацаанд танай байгууллагын үйл ажиллагаанд ямар нөлөө үзүүлсэн бэ?

- 01 Маш сайн
- 02 Сайн
- 03 Боломжийн
- 04 Муу
- 05 Маш муу
- 06 Мэдэхгүй

4.4.4 Мэдээллийн ил тод байдал

SINGLE-SELECT

information inclusion

I Энэхүү үзүүлэлт өнгөрсөн 1 жилийн хугацаанд танай байгууллагын үйл ажиллагаанд ямар нөлөө үзүүлсэн бэ?

- 01 Маш сайн
- 02 Сайн
- 03 Боломжийн
- 04 Муу
- 05 Маш муу
- 06 Мэдэхгүй

4.4.5 Технологийн дэвшил

SINGLE-SELECT

technologu advance

I Энэхүү үзүүлэлт өнгөрсөн 1 жилийн хугацаанд танай байгууллагын үйл ажиллагаанд ямар нөлөө үзүүлсэн бэ?

- 01 Маш сайн
- 02 Сайн
- 03 Боломжийн
- 04 Муу
- 05 Маш муу
- 06 Мэдэхгүй

4. БИЗНЕСИЙН ОРЧИН

4.5 САНХҮҮЖИЛТИЙН ОРЧИН

4.5.1 Зээлийн хүү

SINGLE-SELECT

interest rate

I Энэхүү үзүүлэлт өнгөрсөн 1 жилийн хугацаанд танай байгууллагын үйл ажиллагаанд ямар нөлөө үзүүлсэн бэ?

- 01 Маш сайн
- 02 Сайн
- 03 Боломжийн
- 04 Муу
- 05 Маш муу
- 06 Мэдэхгүй

<p>4.5.2 Зээлийн хугацаа</p> <p>I Энэхүү үзүүлэлт өнгөрсөн 1 жилийн хугацаанд танай байгууллагын үйл ажиллагаанд ямар нөлөө үзүүлсэн бэ?</p>	<p>SINGLE-SELECT interest duration</p> <p>01 <input type="radio"/> Маш сайн</p> <p>02 <input type="radio"/> Сайн</p> <p>03 <input type="radio"/> Боломжийн</p> <p>04 <input type="radio"/> Муу</p> <p>05 <input type="radio"/> Маш муу</p> <p>06 <input type="radio"/> Мэдэхгүй</p>
<p>4.5.3 Зээлийн хэмжээ</p> <p>I Энэхүү үзүүлэлт өнгөрсөн 1 жилийн хугацаанд танай байгууллагын үйл ажиллагаанд ямар нөлөө үзүүлсэн бэ?</p>	<p>SINGLE-SELECT interest_size</p> <p>01 <input type="radio"/> Маш сайн</p> <p>02 <input type="radio"/> Сайн</p> <p>03 <input type="radio"/> Боломжийн</p> <p>04 <input type="radio"/> Муу</p> <p>05 <input type="radio"/> Маш муу</p> <p>06 <input type="radio"/> Мэдэхгүй</p>
<p>4.5.4 Зээлийн барьцаа хөрөнгө</p> <p>I Энэхүү үзүүлэлт өнгөрсөн 1 жилийн хугацаанд танай байгууллагын үйл ажиллагаанд ямар нөлөө үзүүлсэн бэ?</p>	<p>SINGLE-SELECT loan collateral</p> <p>01 <input type="radio"/> Маш сайн</p> <p>02 <input type="radio"/> Сайн</p> <p>03 <input type="radio"/> Боломжийн</p> <p>04 <input type="radio"/> Муу</p> <p>05 <input type="radio"/> Маш муу</p> <p>06 <input type="radio"/> Мэдэхгүй</p>
<p>4.5.5 Зээлийн шимтгэл, хураамж</p> <p>I Энэхүү үзүүлэлт өнгөрсөн 1 жилийн хугацаанд танай байгууллагын үйл ажиллагаанд ямар нөлөө үзүүлсэн бэ?</p>	<p>SINGLE-SELECT loan fee</p> <p>01 <input type="radio"/> Маш сайн</p> <p>02 <input type="radio"/> Сайн</p> <p>03 <input type="radio"/> Боломжийн</p> <p>04 <input type="radio"/> Муу</p> <p>05 <input type="radio"/> Маш муу</p> <p>06 <input type="radio"/> Мэдэхгүй</p>
<p>4.5.6 Зээлийн батлан даалтын тогтолцоо</p> <p>I Энэхүү үзүүлэлт өнгөрсөн 1 жилийн хугацаанд танай байгууллагын үйл ажиллагаанд ямар нөлөө үзүүлсэн бэ?</p>	<p>SINGLE-SELECT loan insurance</p> <p>01 <input type="radio"/> Маш сайн</p> <p>02 <input type="radio"/> Сайн</p> <p>03 <input type="radio"/> Боломжийн</p> <p>04 <input type="radio"/> Муу</p> <p>05 <input type="radio"/> Маш муу</p> <p>06 <input type="radio"/> Мэдэхгүй</p>

4. БИЗНЕСИЙН ОРЧИН

4.6 ДЭД БҮТЦИЙН ХӨГЖИЛ

<p>4.6.1 Зам</p> <p>I Энэхүү үзүүлэлт өнгөрсөн 1 жилийн хугацаанд танай байгууллагын үйл ажиллагаанд ямар нөлөө үзүүлсэн бэ?</p>	<p>SINGLE-SELECT road</p> <p>01 <input type="radio"/> Маш сайн</p> <p>02 <input type="radio"/> Сайн</p> <p>03 <input type="radio"/> Боломжийн</p> <p>04 <input type="radio"/> Муу</p> <p>05 <input type="radio"/> Маш муу</p> <p>06 <input type="radio"/> Мэдэхгүй</p>
---	---

4.6.2 Тээвэрлэлт

SINGLE-SELECT

transport

I Энэхүү үзүүлэлт өнгөрсөн 1 жилийн хугацаанд танай байгууллагын үйл ажиллагаанд ямар нөлөө үзүүлсэн бэ?

- 01 Маш сайн
- 02 Сайн
- 03 Боломжийн
- 04 Муу
- 05 Маш муу
- 06 Мэдэхгүй

4.6.3 Дулааны шугам сүлжээ

SINGLE-SELECT

power_station

I Энэхүү үзүүлэлт өнгөрсөн 1 жилийн хугацаанд танай байгууллагын үйл ажиллагаанд ямар нөлөө үзүүлсэн бэ?

- 01 Маш сайн
- 02 Сайн
- 03 Боломжийн
- 04 Муу
- 05 Маш муу
- 06 Мэдэхгүй

4.6.4 Усан хангамж

SINGLE-SELECT

water supply

I Энэхүү үзүүлэлт өнгөрсөн 1 жилийн хугацаанд танай байгууллагын үйл ажиллагаанд ямар нөлөө үзүүлсэн бэ?

- 01 Маш сайн
- 02 Сайн
- 03 Боломжийн
- 04 Муу
- 05 Маш муу
- 06 Мэдэхгүй

4.6.5 Цахилгаан түгээлт

SINGLE-SELECT

electron

I Энэхүү үзүүлэлт өнгөрсөн 1 жилийн хугацаанд танай байгууллагын үйл ажиллагаанд ямар нөлөө үзүүлсэн бэ?

- 01 Маш сайн
- 02 Сайн
- 03 Боломжийн
- 04 Муу
- 05 Маш муу
- 06 Мэдэхгүй

4.6.6 Мэдээлэл холбоо

SINGLE-SELECT

information connection

I Энэхүү үзүүлэлт өнгөрсөн 1 жилийн хугацаанд танай байгууллагын үйл ажиллагаанд ямар нөлөө үзүүлсэн бэ?

- 01 Маш сайн
- 02 Сайн
- 03 Боломжийн
- 04 Муу
- 05 Маш муу
- 06 Мэдэхгүй

5. ДОТООД ҮЙЛ АЖИЛЛАГАА

5. ДОТООД ҮЙЛ АЖИЛЛАГАА

5.1 ҮЙЛДВЭРЛЭЛИЙН БАЙДАЛ

5.1.1 Танай байгууллагын өнөөгийн үйл ажиллагаанд дараах нөхцөлүүдийн аль нь илүү тохирч байна вэ?

SINGLE-SELECT business now situation

- 01 Хурдацтай өргөжин тэлэхийн тулд ажиллаж байна
- 02 Үйл ажиллагаагаа тогтворжуулахын зэрэгцээ тэлэх боломжийг эрэлхийлж байна
- 03 Үйл ажиллагаагаа тогтворжуулах чиглэлд ажиллаж байна
- 04 Зах зээлд байр сууриа хэвийн үргэлжлүүлэхийн тулд ажиллаж байна
- 05 Хаалгаа барихгүйн тулд ажиллаж байна
- 06 Бусад

5.1.2 Танай үйлдвэрийн 12 сарын дундаж үйлдвэрлэл (гарц)-ийн түвшин

NUMERIC: INTEGER production01

- I төгрөгөөр
- E business_kind==2 | business_kind==3 | business_kind==6
- E1 production01>0 & production01<1500000000
- M1 Судалгааг зогсооно уу

5.1.3 Танай байгууллагын сүүлийн 12 сарын нийт бүтээгдэхүүн, үйлчилгээний борлуулалтын хэмжээ хэд вэ?

NUMERIC: INTEGER last turnover

- I төгрөгөөр

5.1.4 Танай үйлдвэр сүүлийн 12 сард үйлдвэрлэлийн нийт хүчин чадлын хэдэн хувийг ашигласан бэ?

NUMERIC: INTEGER potential percent

- I хувиар (%)
- E business_kind==2 | business_kind==3 | business_kind==6

5.1.5 Танай үйлдвэр сүүлийн 12 сарын хугацаанд дунджаар долоо хоногт хэдэн цаг ажилласан бэ?

NUMERIC: INTEGER work time

- E business_kind==2 | business_kind==3 | business_kind==6
- E1 work_time<168
- M1 Та дахин шалгана уу

5. ДОТООД ҮЙЛ АЖИЛЛАГАА
5.2 ЖДҮ-ИЙН ДОТООД ОРЧИН

5.2.1 Танайд ажилд орох сонирхолтой хүмүүс хэр хангалттай байдаг вэ?

SINGLE-SELECT worker supply

- 05 Маш сайн
- 04 Сайн
- 03 Боломжийн
- 02 Муу
- 01 Маш муу
- 06 Мэдэхгүй

<p>5.2.2 Та ажилчдынхаа ур чадварыг хэрхэн үнэлэх вэ?</p>	<p>SINGLE-SELECT worker skill</p> <p>05 <input type="radio"/> Маш сайн</p> <p>04 <input type="radio"/> Сайн</p> <p>03 <input type="radio"/> Боломжийн</p> <p>02 <input type="radio"/> Муу</p> <p>01 <input type="radio"/> Маш муу</p> <p>06 <input type="radio"/> Мэдэхгүй</p>
<p>5.2.3 Танай байгууллагын ажиллах хүчний бодлого, зохицуулалт хэр сайн бэ?</p>	<p>SINGLE-SELECT human_resource</p> <p>05 <input type="radio"/> Маш сайн</p> <p>04 <input type="radio"/> Сайн</p> <p>03 <input type="radio"/> Боломжийн</p> <p>02 <input type="radio"/> Муу</p> <p>01 <input type="radio"/> Маш муу</p> <p>06 <input type="radio"/> Мэдэхгүй</p>
<p>5.2.4 Танай байгууллагын түүхий эдийн олдоц</p>	<p>SINGLE-SELECT raw material</p> <p>05 <input type="radio"/> Маш сайн</p> <p>04 <input type="radio"/> Сайн</p> <p>03 <input type="radio"/> Боломжийн</p> <p>02 <input type="radio"/> Муу</p> <p>01 <input type="radio"/> Маш муу</p> <p>06 <input type="radio"/> Мэдэхгүй</p>
<p>5.2.5 Танай байгууллагын тоног төхөөрөмжийн чанар</p>	<p>SINGLE-SELECT equipment quality</p> <p>05 <input type="radio"/> Маш сайн</p> <p>04 <input type="radio"/> Сайн</p> <p>03 <input type="radio"/> Боломжийн</p> <p>02 <input type="radio"/> Муу</p> <p>01 <input type="radio"/> Маш муу</p> <p>06 <input type="radio"/> Мэдэхгүй</p>
<p>5.2.6 Танай байгууллагын өрсөлдөх чадвар</p>	<p>SINGLE-SELECT competition quality</p> <p>05 <input type="radio"/> Маш сайн</p> <p>04 <input type="radio"/> Сайн</p> <p>03 <input type="radio"/> Боломжийн</p> <p>02 <input type="radio"/> Муу</p> <p>01 <input type="radio"/> Маш муу</p> <p>06 <input type="radio"/> Мэдэхгүй</p>
<p>5.2.7 Танай байгууллагын шинэ бүтээгдэхүүн нэвтрүүлэх боломж</p>	<p>SINGLE-SELECT new product</p> <p>05 <input type="radio"/> Маш сайн</p> <p>04 <input type="radio"/> Сайн</p> <p>03 <input type="radio"/> Боломжийн</p> <p>02 <input type="radio"/> Муу</p> <p>01 <input type="radio"/> Маш муу</p> <p>06 <input type="radio"/> Мэдэхгүй</p>
<p>5.2.8 Танай байгууллагын барилга байгууламжийн хүрэлцээ</p>	<p>SINGLE-SELECT construction capacity</p> <p>05 <input type="radio"/> Маш сайн</p> <p>04 <input type="radio"/> Сайн</p> <p>03 <input type="radio"/> Боломжийн</p> <p>02 <input type="radio"/> Муу</p> <p>01 <input type="radio"/> Маш муу</p> <p>06 <input type="radio"/> Мэдэхгүй</p>

5.2.9 Танай байгууллагын бараа,
бүтээгдэхүүний борлуулалт

SINGLE-SELECT

return goods

- 05 Маш сайн
- 04 Сайн
- 03 Боломжийн
- 02 Муу
- 01 Маш муу
- 06 Мэдэхгүй

5. ДОТООД ҮЙЛ АЖИЛЛАГАА

5.3 АЖИЛЛАХ ХҮЧНИЙ БАЙДАЛ

5.3.1 Өнгөрсөн 12 сарын хугацаанд танай
компанийн ажилчдын тоо нэмэгдсэн эсэх?

SINGLE-SELECT

worker_12past

- 01 Нэмэгдсэн
- 02 Хэвэндээ байсан
- 03 Буурсан
- 04 Мэдэхгүй

5.3.1a Нэмэгдсэн бол хэдэн хувиар

E worker_12past == 1

SINGLE-SELECT

rise worker_12past

- 01 0-9%
- 02 10-19%
- 03 20-29%
- 04 30-39%
- 05 40-49%
- 06 50%-иас дээш
- 07 Мэдэхгүй

5.3.1b Буурсан бол хэдэн хувиар

E worker_12past == 3

SINGLE-SELECT

decrease_worker_12past

- 01 0-9%
- 02 10-19%
- 03 20-29%
- 04 30-39%
- 05 40-49%
- 06 50%-иас дээш
- 07 Мэдэхгүй

5.3.2 Үйлдвэрлэлийн бус үндсэн ажилтны
нийт тоо

I менежер, удирдлага, борлуулалтын ажилтан гэх мэт
E business_kind==2 | business_kind==3 | business_kind==6
E1 number_worker<200
M1 Судалгаанд алдаа гарлаа

NUMERIC: INTEGER

number worker

5.3.3 Үйлдвэрийн үндсэн ажилтны (бүтэн цаг)
нийт тоо

E business_kind==2 | business_kind==3 | business_kind==6
E1 number_factory_workers<200
M1 Судалгаанд алдаа гарлаа

NUMERIC: INTEGER

number factory workers

5.3.4 Өндөр зэрэглэлийн ур чадвартай
ажилтнуудын тоо

I Онолын болон техникийн нарийн мэдлэг шаардагдах мэргэжилтэн
хамаарна
E business_kind==2 | business_kind==3 | business_kind==6
E1 number_high_skilled<200
M1 Судалгаанд алдаа гарлаа

NUMERIC: INTEGER

number high skilled

5.3.5 Ур чадвартай ажилтнуудын тоо

NUMERIC: INTEGER

number med skilled

- I Механик болон техникийн мэдлэг шаардагдах техникч хамаарна
- E business_kind==2 | business_kind==3 | business_kind==6
- E1 number_med_skilled<200
- M1 Судалгаанд алдаа гарлаа

5. ДОТООД ҮЙЛ АЖИЛЛАГАА

5.4 ТЕХНИК, ТОНОГ ТӨХӨӨРӨМЖ

5.4.1 Танай байгууллагын нийт хөрөнгийн зах зээлийн үнэлгээ /төгрөгөөр/

NUMERIC: INTEGER

business capital 01

- I Үл хөдлөх хөрөнгө, тоног төхөөрөмж, машин г.м.

5.4.2 Танай байгууллагын нийт үл хөдлөх хөрөнгө, тоног төхөөрөмжийн зах зээлийн үнэлгээ /төгрөгөөр/

NUMERIC: INTEGER

business_capital_02

5.4.3 Танай байгууллагын нийт техник, тоног төхөөрөмжийн нийт хөрөнгө (актив)-д эзлэх хувь хэмжээ?

NUMERIC: INTEGER

business capital

- I хувь (%)

5. ДОТООД ҮЙЛ АЖИЛЛАГАА

5.5 СУДАЛГАА, СУРГАЛТ ХӨГЖҮҮЛЭЛТ

5.5.1 Танай байгууллага сүүлийн 12 сарын хугацаанд дангаараа эсвэл бусад байгууллагатай хамтран судалгаа, хөгжүүлэлтийн ажлыг хийсэн үү?

SINGLE-SELECT

RD

- 01 Тийм
- 02 Үгүй
- 03 Мэдэхгүй

- I Үүнд зах зээлийн судалгаа орохгүй.

5.5.1а Танай байгууллага сүүлийн 12 сард судалгаа, хөгжүүлэлтийн ажилд хэр хэмжээний хөрөнгө зарцуулсан бэ?

NUMERIC: INTEGER

rd cost

- I /төгрөгөөр/

- E RD==1

5.5.2 Танай байгууллага нь сүүлийн 12 сард ажилтнууддаа албан ёсны мэргэжлийн сургалт зохион байгуулсан уу?

SINGLE-SELECT

training

- 01 Тийм
- 02 Үгүй
- 03 Мэдэхгүй

5.5.3 Танай байгууллага нь сүүлийн 12 сард шинэ эсвэл дэвшилтэт бүтээгдэхүүн, үйлчилгээг танилцуулсан эсэх?

SINGLE-SELECT

newproduct

- 01 Тийм
- 02 Үгүй
- 03 Мэдэхгүй байна.

5.5.3а Танай байгууллагын сүүлийн 12 сард танилцуулсан шинэ эсвэл дэвшилтэт бүтээгдэхүүн, үйлчилгээг нэрлэнэ үү.

TEXT

newproduct01

- E newproduct==1

6. ОРЛОГО, ЗАРЛАГЫН БАЙДАЛ

6.1 ЗАРДЛЫН ТӨРӨЛ

6.1.1 Түрээсийн зардал	SINGLE-SELECT rent 01 <input type="radio"/> Хүндрэлгүй 02 <input type="radio"/> Бага хүндрэлтэй 03 <input type="radio"/> Хүндрэлтэй 04 <input type="radio"/> Маш их хүндрэлтэй 05 <input type="radio"/> Мэдэхгүй
6.1.2 Түүхий эдийн зардал	SINGLE-SELECT cost rawmaterial 01 <input type="radio"/> Хүндрэлгүй 02 <input type="radio"/> Бага хүндрэлтэй 03 <input type="radio"/> Хүндрэлтэй 04 <input type="radio"/> Маш их хүндрэлтэй 05 <input type="radio"/> Мэдэхгүй
6.1.3 Тоног төхөөрөмжийн зардал	SINGLE-SELECT cost equipment 01 <input type="radio"/> Хүндрэлгүй 02 <input type="radio"/> Бага хүндрэлтэй 03 <input type="radio"/> Хүндрэлтэй 04 <input type="radio"/> Маш их хүндрэлтэй 05 <input type="radio"/> Мэдэхгүй
6.1.4 Ажиллах хүчний зардал	SINGLE-SELECT cost workers 01 <input type="radio"/> Хүндрэлгүй 02 <input type="radio"/> Бага хүндрэлтэй 03 <input type="radio"/> Хүндрэлтэй 04 <input type="radio"/> Маш их хүндрэлтэй 05 <input type="radio"/> Мэдэхгүй
6.1.5 Дулааны зардал	SINGLE-SELECT cost powerstation 01 <input type="radio"/> Хүндрэлгүй 02 <input type="radio"/> Бага хүндрэлтэй 03 <input type="radio"/> Хүндрэлтэй 04 <input type="radio"/> Маш их хүндрэлтэй 05 <input type="radio"/> Мэдэхгүй
6.1.6 Усны зардал	SINGLE-SELECT cost water 01 <input type="radio"/> Хүндрэлгүй 02 <input type="radio"/> Бага хүндрэлтэй 03 <input type="radio"/> Хүндрэлтэй 04 <input type="radio"/> Маш их хүндрэлтэй 05 <input type="radio"/> Мэдэхгүй
6.1.7 Цахилгааны зардал	SINGLE-SELECT cost electron 01 <input type="radio"/> Хүндрэлгүй 02 <input type="radio"/> Бага хүндрэлтэй 03 <input type="radio"/> Хүндрэлтэй 04 <input type="radio"/> Маш их хүндрэлтэй 05 <input type="radio"/> Мэдэхгүй

6.1.8 Зам, тээврийн зардал	<p>SINGLE-SELECT cost road</p> <p>01 <input type="radio"/> Хүндрэлгүй</p> <p>02 <input type="radio"/> Бага хүндрэлтэй</p> <p>03 <input type="radio"/> Хүндрэлтэй</p> <p>04 <input type="radio"/> Маш их хүндрэлтэй</p> <p>05 <input type="radio"/> Мэдэхгүй</p>
6.1.9 Үйл ажиллагааны зардал	<p>SINGLE-SELECT cost operation</p> <p>01 <input type="radio"/> Хүндрэлгүй</p> <p>02 <input type="radio"/> Бага хүндрэлтэй</p> <p>03 <input type="radio"/> Хүндрэлтэй</p> <p>04 <input type="radio"/> Маш их хүндрэлтэй</p> <p>05 <input type="radio"/> Мэдэхгүй</p>
6.1.10 Харилцаа холбоо, зар сурталчилгааны зардал	<p>SINGLE-SELECT cost reclam</p> <p>01 <input type="radio"/> Хүндрэлгүй</p> <p>02 <input type="radio"/> Бага хүндрэлтэй</p> <p>03 <input type="radio"/> Хүндрэлтэй</p> <p>04 <input type="radio"/> Маш их хүндрэлтэй</p> <p>05 <input type="radio"/> Мэдэхгүй</p>
6.1.11 Зээлийн хүүний зардал	<p>SINGLE-SELECT cost_interestrate</p> <p>01 <input type="radio"/> Хүндрэлгүй</p> <p>02 <input type="radio"/> Бага хүндрэлтэй</p> <p>03 <input type="radio"/> Хүндрэлтэй</p> <p>04 <input type="radio"/> Маш их хүндрэлтэй</p> <p>05 <input type="radio"/> Мэдэхгүй</p>
6.1.12 Хураамж шимтгэл (санхүүгийн байгууллагын)	<p>SINGLE-SELECT cost fee</p> <p>01 <input type="radio"/> Хүндрэлгүй</p> <p>02 <input type="radio"/> Бага хүндрэлтэй</p> <p>03 <input type="radio"/> Хүндрэлтэй</p> <p>04 <input type="radio"/> Маш их хүндрэлтэй</p> <p>05 <input type="radio"/> Мэдэхгүй</p>
6.1.13 Төрийн үйлчилгээний шимтгэл, хураамжийн төлбөр	<p>SINGLE-SELECT cost public fee</p> <p>01 <input type="radio"/> Хүндрэлгүй</p> <p>02 <input type="radio"/> Бага хүндрэлтэй</p> <p>03 <input type="radio"/> Хүндрэлтэй</p> <p>04 <input type="radio"/> Маш их хүндрэлтэй</p> <p>05 <input type="radio"/> Мэдэхгүй</p>

6. ОРЛОГО, ЗАРЛАГЫН БАЙДАЛ

6.2 ОРЛОГО, ДОТООД ҮЙЛ АЖИЛЛАГАА

6.2.1 Өнгөрсөн 12 сарын хугацаанд танай компаний борлуулалтын орлого хэрхэн өөрчлөгдсөн бэ?	<p>SINGLE-SELECT return 12past</p> <p>01 <input type="radio"/> Өссөн</p> <p>02 <input type="radio"/> Хэвэндээ</p> <p>03 <input type="radio"/> Буурсан</p>
---	--

6.2.1a Өссөн бол хэдэн хувиар

E return_12past ==1

SINGLE-SELECT

rise return 12past

- 01 0-9%
- 02 10-19%
- 03 20-29%
- 04 30-39%
- 05 40-49%
- 06 50%-иас дээш
- 07 Мэдэхгүй

6.2.1б Буурсан бол хэдэн хувиар

E return_12past ==3

SINGLE-SELECT

decrease return 12past

- 01 0-9%
- 02 10-19%
- 03 20-29%
- 04 30-39%
- 05 40-49%
- 06 50%-иас дээш
- 07 Мэдэхгүй

6.2.2 Өнгөрсөн 12 сарын хугацаанд танай компани ашигтай ажилласан уу?

SINGLE-SELECT

profit_12past

- 01 Ашигтай
- 02 Алдагдалгүй
- 03 Алдагдалтай
- 04 Мэдэхгүй

6. ОРЛОГО, ЗАРЛАГЫН БАЙДАЛ

6.3 ОРЛОГЫНХОО ДУНДЖААР ХЭДЭН ХУВИЙГ ДАРААХ ЗАРДЛУУДАД ЗАРЦУУЛДАГ ВЭ?**6.3.1 Татвар**

W1 income_tax>0 & income_tax<100

M1 Судалгаанд алдаа гарлаа

NUMERIC: INTEGER

income tax

6.3.2 Хураамж, шимтгэл

W1 income_fee>0 & income_fee<100

M1 Судалгаанд алдаа гарлаа

NUMERIC: INTEGER

income fee

6.3.3 Зээлийн хүү

W1 income_interest>0 & income_interest<100

M1 Судалгаанд алдаа гарлаа

NUMERIC: INTEGER

income interest

6.3.4 Түүхий эд

W1 income_rawmaterial>0 & income_rawmaterial<100

M1 Судалгаанд алдаа гарлаа

NUMERIC: INTEGER

income rawmaterial

6.3.5 Цалин

W1 income_wage>0 & income_wage<100

M1 Судалгаанд алдаа гарлаа

NUMERIC: INTEGER

income wage

6.3.6 Үл хөдлөх хөрөнгийн түрээс

W1 income_rent>0 & income_rent<100

M1 Судалгаанд алдаа гарлаа

NUMERIC: INTEGER

income rent

6.3.7 Тээвэр

W1 income_transport>0 & income_transport<100
M1 Судалгаанд алдаа гарлаа

NUMERIC: INTEGER income transport

6.3.8 Дулаан, усны зардал

W1 income_waterpower>0 & income_waterpower<100
M1 Судалгаанд алдаа гарлаа

NUMERIC: INTEGER income waterpower

6.3.9 Цахилгааны зардал

W1 income_electron>0 & income_electron<100
M1 Судалгаанд алдаа гарлаа

NUMERIC: INTEGER income electron

6.3.10 Харилцаа холбоо

W1 income_phone>0 & income_phone<100
M1 Судалгаанд алдаа гарлаа

NUMERIC: INTEGER income phone

6.3.11 Тоног төхөөрөмж

W1 income_equipment>0 & income_equipment<100
M1 Судалгаанд алдаа гарлаа

NUMERIC: INTEGER income equipment

6.3.12 Хуримтлал

W1 income_saving>0 & income_saving<100
M1 Судалгаанд алдаа гарлаа

NUMERIC: INTEGER income saving

6.3.13 Бусад

W1 income_others>0 & income_others<100
M1 Судалгаанд алдаа гарлаа

NUMERIC: INTEGER income others

7. ЖДҮ ЭРХЛЭГЧДИЙН САНХҮҮЖИЛТИЙН БАЙДАЛ

7. ЖДҮ ЭРХЛЭГЧДИЙН САНХҮҮЖИЛТИЙН БАЙДАЛ

7.1 ӨНГӨРСӨН ХУГАЦААНЫ САНХҮҮЖИЛТ

7.1.1 Өнгөрсөн 12 сарын хугацаанд үйл ажиллагаагаа өргөжүүлэх, шинээр бизнес эрхлэхэд санхүүжилт авч байсан уу?

SINGLE-SELECT past finance

- 01 Тийм
02 Үгүй
03 Мэдэхгүй

7.1.1a Уг санхүүжилтийн эх үүсвэрээ хаанаас авсан бэ?

SINGLE-SELECT where finance

E past_finance ==1

- 01 Банкны зээл
02 Хөнгөлөлттэй зээл
03 ББСБ-ын зээл
04 Найз нөхөд, хамаатан садан
05 Ломбард
06 Хувьцаа гаргах
07 Бусад

<p>7.1.16 Санхүүжилтийг юунд зарцуулсан бэ?</p> <p>E past_finance ==1</p>	<p>SINGLE-SELECT finance forwhat</p> <p>01 <input type="radio"/> Эргэлтийн хөрөнгө</p> <p>02 <input type="radio"/> Барилга худалдаж авах</p> <p>03 <input type="radio"/> Барилгаа өргөжүүлэх</p> <p>04 <input type="radio"/> Машин, тоног төхөөрөмж</p> <p>05 <input type="radio"/> Ажилчдаа сургах</p> <p>06 <input type="radio"/> Зар сурталчилгаа</p> <p>07 <input type="radio"/> Судалгаа, шинжилгээ</p> <p>08 <input type="radio"/> Бизнесээ өргөжүүлэх</p> <p>09 <input type="radio"/> Өөр бизнес эрхлэх</p> <p>10 <input type="radio"/> Бусад</p>
<p>7.1.1в Өнгөрсөн 12 сарын хугацаанд ямар шалтгааны улмаас санхүүжилтэнд хамрагдаагүй вэ?</p> <p>E past_finance ==2</p>	<p>SINGLE-SELECT which reason</p> <p>01 <input type="radio"/> Өөрийн эх үүсвэрээр санхүүждэг</p> <p>02 <input type="radio"/> Зээл авах нөхцөлийг хангасан боловч зээлийн нөхцөл хатуу байсан</p> <p>03 <input type="radio"/> Зээл авах нөхцөлийг хангаагүй</p>
<p>7.1.2 Танай байгууллагын зээл болон зээлийн шугамын нийт үлдэгдлийн хэмжээ?</p> <p>I /төгрөгөөр/</p>	<p>NUMERIC: INTEGER loan size</p> <p>-----</p>
<p>7.1.3 Танай байгууллагын хамгийн сүүлийн байдлаар хүссэн зээл эсвэл зээлийн шугамын төлөв ямар байсан бэ?</p>	<p>SINGLE-SELECT lastloan k</p> <p>01 <input type="radio"/> Хүсэлтийг 100% дэмжсэн</p> <p>02 <input type="radio"/> Хүсэлтийн зарим хэсгийг дэмжсэн</p> <p>03 <input type="radio"/> Хүсэлтийг буцаасан /Буцааж хүсэлт гаргаж болно/</p> <p>04 <input type="radio"/> Хүсэлтийг татгалзсан</p> <p>05 <input type="radio"/> Хүсэлтийн хариу хараахан гараагүй байна.</p> <p>06 <input type="radio"/> Мэдэхгүй байна.</p>
<p>7.1.4 Хамгийн сүүлд авсан зээл эсвэл зээлийн шугаманд ямар төрлийн барьцаа хөрөнгө шаардлагатай болсон бэ?</p>	<p>MULTI-SELECT lastloan</p> <p>01 <input type="checkbox"/> Байгууллагын эзэмшлийн газар, барилга</p> <p>02 <input type="checkbox"/> Машин, тоног төхөөрөмж</p> <p>03 <input type="checkbox"/> Авлага болон бараа материалын данс</p> <p>04 <input type="checkbox"/> Эзэмшигчийн хувийн хөрөнгө</p> <p>05 <input type="checkbox"/> Бусад боломжит барьцаа хөрөнгө</p>
<p>7.1.5 Өнгөрсөн 12 сарын хугацаанд зээлээ хугацаанд нь төлж чадаагүй тохиолдол гарсан уу?</p>	<p>SINGLE-SELECT loan problem 12past</p> <p>01 <input type="radio"/> Тийм</p> <p>02 <input type="radio"/> Үгүй</p> <p>03 <input type="radio"/> Мэдэхгүй</p>
<p>7.1.6 Зээлийн нөхцөл ямар шалтгааны улмаас хүнд байсан бэ?</p> <p>E which_reason ==2</p>	<p>MULTI-SELECT certain_reason</p> <p>01 <input type="checkbox"/> Зээлийн хүү өндөр</p> <p>02 <input type="checkbox"/> Зээлийн хугацаа богино</p> <p>03 <input type="checkbox"/> Барьцаа хөрөнгийн үнэлгээ бодит бус</p> <p>04 <input type="checkbox"/> Зээл олгох үйл ажиллагаа удаан, чирэгдэлтэй</p> <p>05 <input type="checkbox"/> Бусад</p>

7.1.7 Зээл авах нөхцөлөө хангаагүйд ямар хүчин зүйлс нөлөөлсөн бэ?

E which_reason ==3

MULTI-SELECT

request loan

- 01 Бичиг баримтын зөрчилтэй
- 02 Барьцаа хөрөнгө байхгүй, ДУТУУ
- 03 Бизнесийн төсөл хийх чадваргүй
- 04 Тогтмол орлогогүй
- 05 Тогтмол орлогоо батлах баримтгүй
- 06 Бизнесийн эрсдэл өндөр
- 07 Зээл гаргагчийн баталгаа байхгүй
- 08 Зээлийн мэдээллийн санд сөрөг бүртгэлтэй
- 09 Бусад

7. ЖДҮ ЭРХЛЭГЧДИЙН САНХҮҮЖИЛТИЙН БАЙДАЛ
7.2 САНХҮҮЖИЛТИЙН ИРЭЭДҮЙН ХАНДЛАГА

7.2.1 Ирэх 12 сарын хугацаанд үйл ажиллагаагаа явуулахад санхүүжилт авах хэрэгцээ байна уу?

SINGLE-SELECT

forth finance

- 01 Тийм
- 02 Үгүй
- 03 Мэдэхгүй

7.2.2 Уг санхүүжилтийн эх үүсвэрээ хаанаас авахаар төлөвлөж байна вэ?

E forth_finance ==1

SINGLE-SELECT

where_finance_forth

- 01 Банкны зээл
- 02 Хөнгөлөлттэй зээл
- 03 ББСБ-ын зээл
- 04 Найз нөхөд, хамаатан садан
- 05 Хувьцаа гаргах
- 06 Ломбард
- 07 Бусад
- 08 Мэдэхгүй

7.2.3 Хэдий хэмжээний санхүүжилт шаардлагатай байна вэ?

E forth_finance ==1

SINGLE-SELECT

forth finance size

- 01 1 сая төгрөг хүртэл
- 02 1.1-4.9 сая төгрөг
- 03 5.0-9.9 сая төгрөг
- 04 10-49.9 сая төгрөг
- 05 50-99.9 сая төгрөг
- 06 100-499.9 сая төгрөг
- 07 500 сая төгрөгөөс дээш
- 08 Мэдэхгүй

7.2.4 Хэрэгцээтэй байгаа энэхүү санхүүжилтээ юунд зарцуулах вэ?

E forth_finance ==1

SINGLE-SELECT

forth finance forwhat

- 01 Эргэлтийн хөрөнгө
- 02 Барилга худалдаж авах
- 03 Барилгаа өргөжүүлэх
- 04 Машин, тоног төхөөрөмж худалдан авах түрээслэх
- 05 Ажилчдаа сургах
- 06 Шинэ ажлын байр бий болгох
- 07 Маркетингийн үйл ажиллагаа
- 08 Судалгаа, шинжилгээ
- 09 Өөр бизнес эрхлэх
- 10 Бусад

7.2.5 Танай бизнесийн үйл ажиллагаанд ямар хугацаатай санхүүжилт дэмжлэг хэрэгтэй байна вэ?

E forth_finance ==1

SINGLE-SELECT

forth_finance_duration

- 01 1 жил хүртэл
- 02 1-ээс 3 жил
- 03 3-аас 5 жил
- 04 5-аас дээш жил
- 05 Мэдэхгүй

